

국내 보완대체의학 사용 실태조사 연구의 동향 분석

김슬기¹·이상훈^{1*}, 서현주², 백승민¹, 최선미¹

¹한국한의학연구원 침구경락연구그룹, ²조선대학교 의과대학 간호학과

Research Trend Analysis of the Prevalence of Complementary and Alternative Medicine in Korea

Sul-Gi Kim¹, Sang-Hun Lee¹, Hyun-Ju Seo², Seung-Min Baek¹, Sun-Mi Choi¹

¹Acupuncture, Moxibustion & Meridian Research Group, Korea Institute of Oriental Medicine

²Department of Nursing, College of Medicine, Chosun University

Objectives: This study reviewed research trends concerning the prevalence of complementary and alternative medicine (CAM) use and to suggest future research directions appropriate to medical circumstances in Korea.

Methods: We searched for surveys of CAM use in 8 databases including 6 Korean databases, Ovid MEDLINE, and the CINAHL electronic database. Three independent reviewers working in pairs screened titles and abstracts of articles for eligibility. Full text was retrieved in case of disagreement on the eligibility. The main analysis targets included survey researcher's affiliation, terminology used in the title, study subject, definition of CAM, classifications of CAM modalities, and the area assortment of CAM and traditional Korean medicine (TKM).

Results: 92 articles were included for analysis. The major constituent of affiliation was doctors (53%). According to years, study subjects were diversified to a large range of diseases. Since 2003, terminology is absorbed to use CAM. But actually, the most commonly used definition in the research was comprehensive such as "not generally considered part of major medicine" (55.4%) and the most used classification of CAM was self-criteria (61.9%). As for area assortment of CAM and TKM, many therapies exist in a gray zone between CAM and TKM.

Conclusions: Standardized definition and classification criteria about CAM fit to the Korean healthcare system have not yet developed. For traditional Korean medicine academia, more concern should be paid to establishing appropriate development of definitions and classification criteria.

Key Words : Complementary and alternative medicine, CAM, folk remedies, survey, trend, traditional Korean medicine

서론

보완대체의학(Complementary and Alternative Medicine, CAM)은 1992년 NIH(National Institutes of Health)에서 OAM(The Office of Alternative Medicine)을 신설한 이후 각국 보건당국 및 의학계

의 관심을 받기 시작하였다¹⁾. 최근에는 미국인구의 38%²⁾, 영국인구의 46%³⁾, 호주인구의 약 44%⁴⁾가 보완대체요법을 사용하는 것으로 조사되었으며 이러한 보완대체요법의 사용은 점차적으로 증가하는 추세이다.

보완대체의학에는 마사지, 명상등의 심신증재요

• Received : 12 October 2011 • Revised : 8 December 2011 • Accepted : 19 December 2011

• Correspondence to : 최선미(Sun-Mi Choi)

대전시 유성구 유성대로 1672 한국한의학연구원 침구경락연구그룹

Tel : +82-42-868-9485, Fax : +82-42-863-9464, E-mail : smchoi@kiom.re.kr

* co-first author : 김슬기, 이상훈은 공동 제1저자로 본 논문에 기여한 부분이 동등함

법과 식물요법, 민간요법 및 동종요법 등 다양한 영역이 포함되는데 NCCAM(National Center of Complementary and Alternative Medicine)에서는 이러한 보완대체의학의 정의에 대해 “그 어떤 것도 정확하다고 할 수 없으며 주류의학(Conventional medicine)의 일부로 여겨지지 않는 다양한 의료체계를 포괄하는 것”이라 하였으며 보완대체의학과 주류의학의 경계 역시 매우 모호하며 끊임없이 진화, 변화하고 있다고 하였다⁵⁾ 한의학은 서양의학에 비해 그 경계가 민간요법과 더욱 모호한데 오등⁶⁾은 이에 대해 “한국의 의료 제도는 삼국 시대에서부터 향약을 이용한 민간 의료의 지식보급에 적극적이었다.”고 하였으며 “동의보감의 탕액 편에서는 한글명을 함께 기록하여 약재를 쉽게 구할 수 있도록 하고 각개 병증에 대해서도 병증의 설명이 끝날 때마다 단방을 기술하여 민간 요법적 의미를 서술하였다.”고 하여 이러한 한의학과 민간요법의 모호한 경계에 역사적인 배경이 있음을 제시하였다. 우리나라는 서양의학으로 일원화된 외국에 비해 한 양방이 이원화되어있으며 이러한 특징으로 인해 서양의학을 제외한 모든 종류의 치료법을 보완대체의학으로 보는 의견⁷⁻⁸⁾과 한의학을 정규의학으로 포함하면서 그 외의 치료법을 보완대체의학으로 보는 의견⁹⁾등 서로 다른 시각이 존재한다. 오등¹⁰⁾은 이에 대해 설문조사를 통해 임상한의사들이 환자로부터 민간요법에 대해 질문을 받은 경우가 100%였음을 제시하면서 “민간요법에 대하여 한의학적 역할의 당위성이 필요하다.”고 주장하여 연구의 필요성을 제안하였다.

특정질환이나 요법에 대한 연구가 아닌 보완대체의학의 전반적인 연구 동향을 조사한 연구는 한의계에서 이등^{11,12)}이 발표한 정의변화와 관련한 국내 연구 분석, 한국저널에 수록된 관련 연구 분석 논문이 각각 1편씩 있었으며 간호계에서 한¹³⁾과 양 등¹⁴⁾이 보완대체의학 관련 간호연구의 동향을 조사한 논문 2편, 오¹⁶⁾등이 발표한 국내외 동향 비교 1편 등 총 5편등이 확인되었다. 이¹²⁾등의 연구는 보완대체의학의 개념을 중점으로 동향을 분석하였으며, 오¹⁶⁾등은 연구 분야를 중심으로 국내외 연구 현황을 비

교 제시하였으나 시간에 따른 연구 동향과 보완대체의학과 한의학의 영역에 대한 고찰은 충분히 이뤄지지 못하였다. 이에 본 연구에서는 한국인을 대상으로 수행된 보완대체의학 실태조사 연구 현황을 중심으로 한국의 보완대체의학 연구의 수행 주체 분포 및 보완대체의학 및 유관 분야 지칭 용어의 시간에 따른 변화, 실제 보완대체의학 연구의 대상요법 발췌 등의 분석을 통해 보완대체의학에 대한 정의 및 분류기준에서 연구자들의 한의학에 대한 인식 현황을 살펴보고 향후 보완대체의학 영역에서 한의계의 위상 정립과 연구 방향 정립을 위한 기초 자료를 얻고자 하였다.

연구 대상 및 방법

연구대상은 국내에서 이루어진 보완대체의학에 대한 사용 실태조사 (Survey on the prevalence of folk remedy or CAM)로 일반 인구군과 질병 이환군, 특정 집단군의 여부와 상관없이 한국인 모두를 대상으로 한 논문으로 하였다. 논문 검색은 한국의 대표적인 5개 의학 전자 데이터베이스(KMbase, KISS, KiSTi, NDSL, KoreaMed),와 한의학 문헌 특화 DB인 OASIS에서 이루어졌다. 검색어는 “민간요법” “민속요법” “보완” “대체” “전통의학”과 함께 “실태” “사용” “이용” “조사” “현황” “설문”을 조합함으로써 검색의 특이도를 상승시켰다. 한국인이 해외 저널에 게재한 문헌을 포함하기 위해 Ovidmedline과 CINHALL를 추가하였으며, 검색어는 "Complementary therapies" "Traditional medicine" "East Asian Traditional" 등의 MeSH term과 “survey” "korea" 등의 주제어를 함께 사용하였다. 논문의 언어는 한국어와 영어로 제한하였으며 출판년도는 제한을 두지 않았다.

논문의 선정과 분석은 3명의 연구자가 독립적으로 2명씩 짝을 이루어 제목과 초록을 이용해 선별하고 관련 있는 논문에 한하여 전문을 확보하여 선정하였다. 논문의 선정과 배제의 과정에서 불일치가 있는 경우, 연구자 2명이 합의하였으며, 합의가 되

지 않는 경우 제3자의 자문을 구하였다.

1차 검색으로 한국 내 DB에서는 1155건, Ovidmedline과 CINHAL에서는 722건으로 총 1877건의 문헌이 검색하였으며, 데이터를 중복하여 사용한 문헌이나, 중복 출판된 문헌을 제외한 총 909건의 문헌을 이용하였다. 제목과 초록을 통해 관련 없는 연구를 제외한 135개의 문헌의 전문을 확보하여 검토한 결과, 보완대체의학의 이용보다는 인식, 태도, 선호도를 주제로 하는 논문 8건과 종설, 질적연구, 증례보고, 편지 등 28건, 보완대체의학 사용률이 제시되지 않은 연구 7건을 제외하여 총 92건의 논문이 선정되었다. (Fig.1)

최종 선택된 논문은 한 사람이 표준화된 자료추출양식을 사용하여 자료를 추출하고 다른 사람은 추출된 내용을 확인하였다. 자료 추출의 내용은 연구의 수행 주체와 연구비의 지원여부, 보완대체의학에 대한 용어사용 실태, 연구 대상, 정의 및 분류기준

등이었으며 시간에 따른 연구 동향을 평가하기 위해 연도별로 구분하여 분석하였다. 구체적인 분류 기준은 다음과 같다.

1) 연구 수행 주체 및 연구비 지원

연구 수행 주체는 의사, 간호사, 한의사, 기타로 분류하였으며 연구비의 지원을 받은 경우는 각 기관을 중심으로 분류하였으며 대학과 학회는 함께 묶어 분류하였다.

2) 시간에 따른 연구 추이 및 용어사용 실태

연구 추이는 논문의 출판수를 1년 단위로 파악하고자 하였으며 용어 사용 실태는 제목에 사용된 용어를 중심으로 변화양태를 파악하고자 하였다.

3) 연구대상

연구 대상자의 인구학적 정보에 대한 분석 및 질

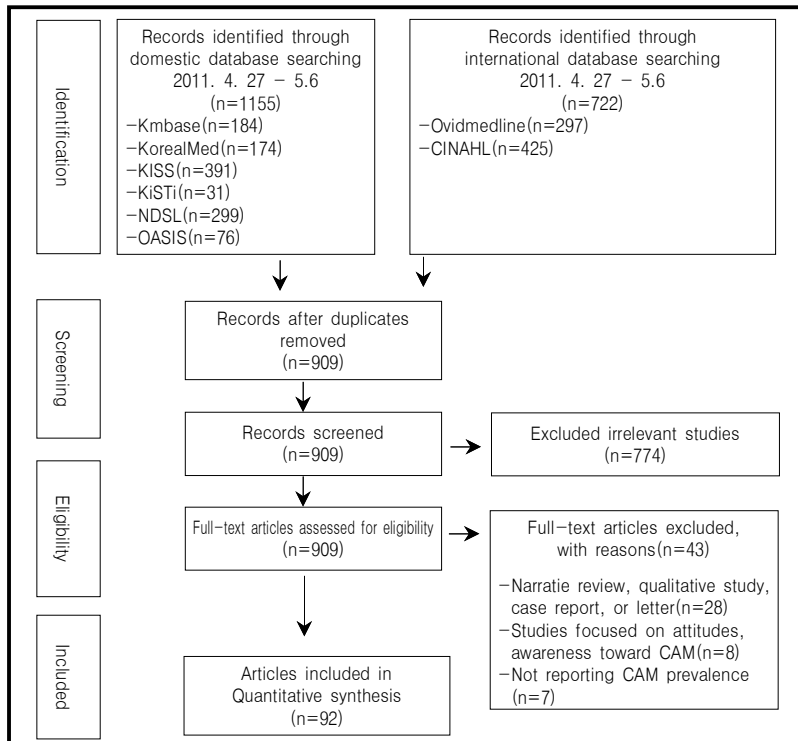


Fig. 1. Flow chart of study selection process

환 여부, 대상 질환의 종류, 시간에 따른 연구대상의 변화 추이를 분석하였다.

4) 보완대체의학의 정의

보완대체의학의 정의는 “현재 주류의학 외의 모든 의료” “NCCAM” “NIH” “전통, 자연을 강조한 정의” “기타” “언급 없음”으로 분류하여 출판된 논문 수와 비교하고, 연도별 추이를 비교하였다.

5) 보완대체의학의 분류 기준

보완대체의학의 분류는 NIH와 NCCAM의 기준을 인용한 경우와 “질환 특이적 자체기준”, “질환 비 특이적 자체기준”, “동물 및 식물류”등의 개별 기준을 사용한 경우 등으로 구분하였으며 분류기준이 제시되지 않은 경우는 “언급 없음”으로 구분하였다.

6) 보완대체의학과 한의학의 영역 구분

보완대체의학과 한의학의 영역에 대한 구분은 한 의학을 보완대체의학 내에서 구분하지 않고 포함한 경우와 한 의학을 구분하되 보완대체의학에 포함한 경우, 한 의학을 구분하여 제외한 경우로 나누어 한 의학에 대한 정의와 예시를 조사하고 보완대체의학으로 제시된 사례중 한의학과의 경계가 모호한 경우는 경계요법으로 별도로 제시하였다.

결 과

1. 연구 수행 주체 및 연구비 지원 현황

보완대체의학 사용 실태조사 연구 92편 중, 49편 (53%)의 연구가 의사에 의해 수행되었고 31편(34%)은 간호사에 의해 수행되었으며 2편(2%)^{8,16)}은 한의사에 의해 수행되었다. 그 외 기타(11%)로는 물리치료사 및 치위생사 의료기사에 의해 수행된 연구가 3편¹⁷⁻¹⁹⁾, 의사와 한의사가 공동으로 저자에 들어가는 연구가 2편²⁰⁻²¹⁾, 보건학계에서 수행된 연구가 2편²²⁻²³⁾, 식품 영양학계에서 수행된 연구가 1편²⁴⁾, 사회과학 분야에서 수행된 연구가 1편²⁵⁾, 대체의학계에서 수행된 연구가 1편²⁶⁾으로 보완대체의학의 현황 파악에 가장 적극적인 연구 그룹은 의사이었으며 그 다음은 간호사로 확인되었다(Fig. 2). 연구 지원 기관에 있어서는 전체 92편의 논문 중 23편에서 연구비지원기관을 명시하였다. 지원 기관은 대학(10편), 보건복지부(5편), 학술진흥재단(3편), 학회(3편)순이었으며, 기타 연구소와 병원에서 지원받은 것이 각각 1편이었다. 학회에서 지원받은 3편은 각각 대한비뇨기종양학회, 대한수지요법간호사회, 대한 보완 통합 의학회이었다.

2. 출판연도에 따른 연구추이

보완대체의학에 대한 실태 조사연구는 1994년에

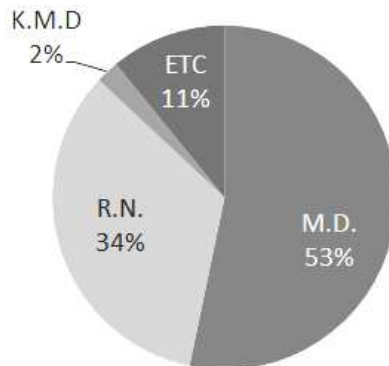


Fig. 2. Affiliation of researchers. (M.D.=Medical Doctor, R.N=Registered Nurse, K.M.D=Korean Medicine Doctor)

처음 1편이 발표된 후 2년간 발표되지 않다가 1997년에 2편이 발표되었으며 1998년부터는 평균 5-6편 정도로 꾸준히 출판되었다. 이후 2004년에 13편으로 일시적으로 증가하였다가 2005년부터 8편 정도를 나타내었으며 2010년에 2편으로 급격히 감소하였다. 한의사에 의해 실시된 연구는 2002년도에 1편, 2004년도에 1편으로 2편에 불과하여 민간요법의 사용실태에 대한 기초자료의 수집이 한의학적 관점에서 수집되지 못하고 의사 중심 혹은 간호사 중심으로 수집, 분류되었음을 볼 수 있었다(Fig.3).

3. 출판연도에 따른 용어 사용 실태

총 92편의 연구 중, 82편의 연구에서 “보완대체요법” 또는 “보완요법”, “보완대체의학”, “대체요법”, “대체의학” 등의 용어가 제목으로 사용되었으며, 10편의 연구에서는 “민간요법”, “전통의학 및 민간요법”, “민속요법” 등의 용어가 사용되었다. “보완대체의학”의 용어가 사용되기 시작한 것은 1998년부터이며, ‘민간요법’이 용어로 사용된 연구는 1994년에 1편²⁷⁾, 1997년에 2편^{28,29)}, 1998년에 2편^{24,30)}, 1999년에 1편³¹⁾, 2000년에 1편³²⁾, 2001년에 1편³³⁾, 2002년에 2편^{16,34)}으로 2003년부터는 ‘민간요법’이라는 용

어는 사용되지 않고 보완대체의학으로 통일되는 경향을 나타내었다(Fig.3).

4. 연구 대상

총 92편의 논문에서 사용된 연구대상자 수는 60~3,000명이었으며, 전체 연구대상자 수는 34,619명이었다. 연구대상자의 성별이 표시된 84편(91.3%)의 논문 중, 남녀 모두를 대상으로 한 논문은 76편(82.6%)으로 남자만을 대상으로 한 논문은 1편(1.1%), 여자만을 대상으로 한 논문은 7편(7.6%)이었다. 연구대상은 암 환자가 22편(23.9%)으로 가장 많았으며 일반인구군이 16편(17.4%), 관절염 15편(16.3%), 알레르기 질환 7편(7.6%), 당뇨 6편(6.5%), 뇌졸중 5편(5.4%), 간질환 3편(3.3%), 만성질환 3편(3.3%) 순으로 조사 되었다. 기타 여성 질환, 성장, 통증, 신경계 질환에 대한 연구가 각 2편이었으며, 정신과질환, 발기부전, 건선, 만성피로, 고혈압, 병적 증상이나 질병을 앓은 적이 있는 사람을 대상으로 한 연구와 암 전문의의 외래와 암 클리닉을 방문한 암, 염증, 또는 기타 질환을 가진 환자들을 대상으로 한 연구가 각 1편씩, 총 15편(16.3%)이었다.

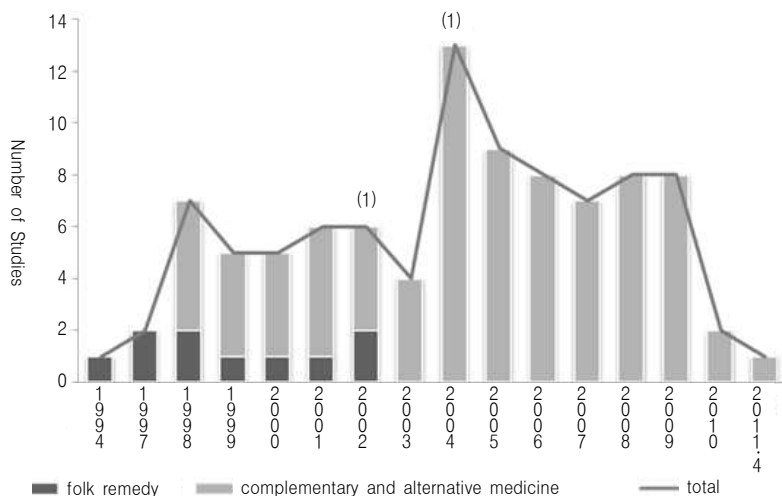


Fig. 3. Title terminology according to years
(The number in parentheses means the study done by TKM doctor.)

시간에 따른 연구대상의 변화 추이를 살펴본 결과 일반 인구 대상 연구는 꾸준한 증가를 보이는 반면 암, 관절염, 알레르기 질환, 만성질환, 간질환의 경우는 2000년에서 2005년 사이에 연구가 증가하였다가 감소하였다. 반면에 만성피로, 성장 등 기존에 다루어지지 않았던 질환을 대상으로 한 연구가 2006년에서 2011년 사이에서 크게 증가하여 연구 분야가 다양한 영역으로 확대되는 경향을 나타내었다(Fig.4).

5. 보완대체의학의 정의

총 92편의 연구 중 51편(55.4%)이 대체로 “현재 주류의학 외의 모든 의료” 형태의 포괄적 정의를 사용하였다. NCCAM과 NIH의 정의를 따랐음을 명시한 연구는 총15편(15.3%)이었으며 이중 NCCAM은 12편(13%) OAM은 3편(3.3%)이었다. 10편(10.9%)의 연구에서는 “전통적으로 계승된”, “구전된” 혹은 “질병에 대한 치료법을 자연으로부터 구하는” 등의 특성을 통해 보완대체의학을 정의하였다. 기타 자체적으로 보완대체의학을 정의한 연구가 5편(5.5%),

보완대체의학의 정의에 대해 기술하지 않은 연구가 11편(11.9%) 있었다. 정통의학 외 모든 것이란 정의는 1997년에 등장하여 약간의 증감이 있을 뿐, 매년 2-5건 정도의 문헌에서 꾸준히 사용되었으며, NCCAM의 정의는 2000년 이후 연평균 1-2편에서, NIH의 정의는 2000, 2004년, 2008년에 간헐적으로 사용되는 등 혼재된 양상을 보여 용어 정의가 2003년이 이후 “보완대체의학”으로 통일된 것에 비해 실제 요법의 분류에 있어서는 한의학과 보완대체의학, 현대의학에 대한 자리매김이 아직 이뤄지지 않았음을 확인하였다(Table. 1).

6. 보완대체의학의 분류기준

보완대체의학의 분류기준은 질환과 관계없이 자체적인 기준을 사용한 연구가 27편(29.3%)으로 가장 많았으며, 질환 특이적인 자체 분류기준을 적용한 연구가 22편(23.9%)으로 그 다음으로 많았다. 이러한 경우 예를 들어, 피부질환의 경우에는 ‘목욕요법’³⁵⁾, ‘피부이식’³⁶⁾등이 세부 요법이 아닌 보완대체의학의 큰 범주 중의 하나로 포함하여 조사되는 특

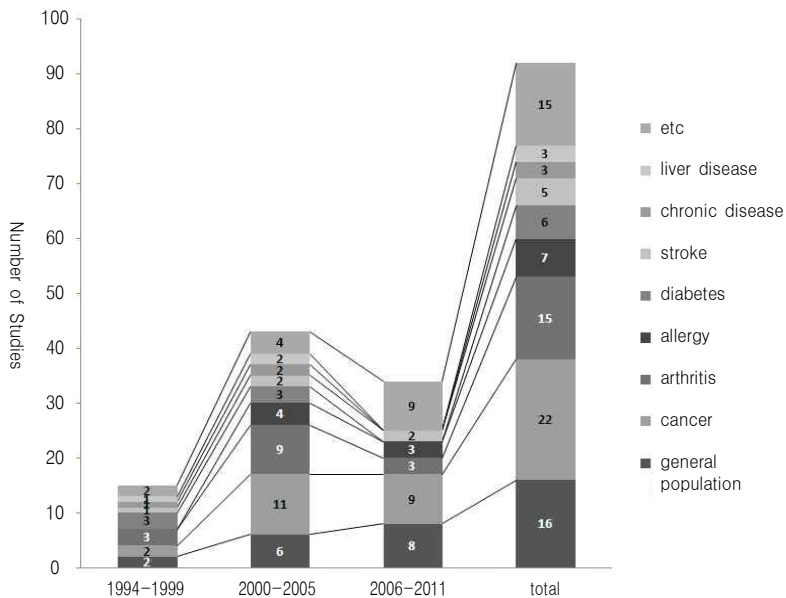


Fig. 4. Study subject according to years

Table 1. Definition of Complementary and Alternative Medicine

Definition	Detailed explanation	N(%)
Everything except for mainstream medicine	Comparison with western conventional medicine or different from conventional medicine (Not refer to NCCAM, NIH)	51 (55.4%)
NCCAM	Not generally considered part of conventional medicine	12 (13.0%)
Not mentioned	Not mentioned	11 (11.9%)
Emphasis on traditional and nature	Traditionally succeeded, orally transmitted, remedy from nature	10 (10.9%)
NIH	Healing resources other than those intrinsic to the politically dominant health system	3 (3.3%)
Others	Others	5(5.5%)
Total		92

정이 나타났다. 그 외 식물류와 동물류로 구분한 사례가 8건으로 각 연구마다 자의적인 기준을 세우는 경우가 전체의 60%에 해당하였으며 외부의 기준을 차용한 경우에는 NIH의 분류 기준을 따른 연구가 19편(20.7%) 이었고 NCCAM의 분류기준을 따른 연구가 10편(10.9%)이었으며 기준을 정하지 않고 개별 요법을 나열한 논문이 6편(6.5%)으로 분류기준 역시 정의와 마찬가지로 아직 합의가 되지 않았으며 자의적인 기준이 전체의 60%를 차지하였다 (Table 2).

7. 보완대체의학과 한의학의 영역 구분

92편의 연구 중 46편(50%)의 연구에서는 한의학의 영역을 보완대체의학의 범주에 포함하되 구분하

지 않았으며, 34편(36.95%)의 연구에서는 한의학을 보완대체의학의 한 분류로 구분하여 제시하였다. 8편(8.7%)에서는 한의학을 별도로 구분하여 제외하였으며, 4편(4.35%)의 연구에서는 한의학에 대한 분류기준을 언급하지 않았다.

한의학을 구분하지 않고 보완대체의학으로 포함한 연구를 NCCAM의 분류에 따라 구분 한후 한의학과 경계 영역에 존재하는 요법들을 구분한 결과, 祝由에 해당하는 명상, 기도요법이나 導引및 養生에 해당하는 기공 및 호흡법, 本草 및 方劑에 해당하는 한약재를 사용한 민간요법뿐만 아니라 한의학에서 보편적으로 사용되고 있는 침, 뜸, 부항등의 시술 또한 포함되어 있음을 확인하였다(Table 3).

한의학을 대체의학의 한 종류로 명시하고 포함시

Table 2. Classification of Complementary and Alternative Medicine Modality

Classification	Detailed explanation (Modality)	N(%)
Self-criteria	disease-specific For instance, psoriasis - Spa and bath therapy, Oriental medicine, Health food supplements, Topical applications, Diet therapy35)	22 (23.9%)
	non disease-specific For instance, erectile dysfunction - acupuncture, biofeedback, folk remedies, chiropractic, homeopathy, hypnosis, massage, psychotherapy, relaxation, energy healing, imagery, special diet, spiritual healing, herbal medicine37)	27 (29.3%)
Plants, Animals	Plants, Animals	8 (8.7%)
NIH	Alternative systems of medical practice, Mind-body intervention, Herbal medicine, Pharmacological&biological treatments, diet and nutrition therapy, Manual healing method, Bioelectromagnetic therapies	19 (20.7%)
NCCAM	Whole medical system, Mindbody therapies, Biologically based therapies, Manipulative and body-based therapies, Energy healing therapies	10 (10.9%)
Not mentioned	Not mentioned	6 (6.5%)
Total		92

Table 3. Assortment of CAM and Gray zone in the study with no definition of TKM.

	보완대체요법	경계요법
심신중재	요가, 운동, 수영, 춤, 음악치료, 심리치료, 그룹치료, 서예, 굿, 신앙, fringe therapy, 최면, 연상, 향요법, 아로마치료, 향기요법,	초월명상, 호흡법, 단전호흡, 참선, 이완, 기도
N C C A M	생물학적 기반요법	herbal medicine, 한약, 허브, 녹용, 인삼, 익모초, 쑥, 자운영(한약재), 버섯, 느릅나무, 미슬토, 호박, 마늘, 누에, 오가피, 약초, 보약, 꽃요법, 차, 숯가루, 물, 약술, 생약환제, 개소주, 오골계, 붕어, 흑염소, 보신탄, 뱀, 은행, 치자도포, 뱀뿔끓인물, 민간에서 사용한 묘약, 신통환, 경옥고, 편자환, 옥미지황탕
	신체수기요법	침, 금침, 수지침, 뜸, 부항, 봉독, 경락 및 마사지, 마사지, 카이로프랙틱, 추나, 지압, 발반사, 테이핑, 안마, 온열요법, 수요법, 수취요법
	에너지요법	자기장요법, 전자기파, 접촉요법, 에너지 균형조정, 적외선, 광선요법, 고주파, 전기찜질, 레이저, 기목걸이,
대체의학체계	자연요법, 동종요법	전통적 방법(침술, 뜸), 민간요법, Chinese medical clinic(침, 한약),
기타	키크는 기구, 체념, 연수기, 혈압시계, 풍요법, 피부절개 후 약 넣기, 커피관장,	소변요법

Contents are to be written in the language of the original article.

킨 연구에서는 한의학을 치료방법의 사례를 통해 정의한 경우가 15건으로 가장 많았으며, 학문의 특성에 따른 구분을 한 경우가 12건, 의료 주체에 따른 구분을 한 경우가 7건으로 그 다음이었다. 한의학을 학문의 영역으로 구분한 경우의 명칭은 한의학, 동양의학, 정통 동양 의학 등이 있었으며 종합 의료체계로서의 한방요법, 중의학으로 구분하거나 중의학으로 구분한 사례도 존재하였다. 한의학을 제외한 보완대체요법으로 제시된 사례 중 한의학과 경계영역에 존재하는 요법들을 구분한 결과에서는 한의학을 구분하지 않은 경우에서 발견된 경계요법 외에 한국 전통의학, 한방 민간요법 등이 보완대체요법으로 간주되고 있음을 확인하였다(Table 4).

한의학을 대체의학에서 제외된 연구에서는 한의학을 “한의사(한의원)의 처방을 받은 경우”로 시술 주체에 따라 정의한 사례가 가장 많았으며 한약, 침, 한약, 증기치료 등의 사례를 제시한 경우가 1건, 학문적 정립이 된 경우로 정의한 사례가 1건이었으며 1건은 구체적인 정의를 제시하지 않았다. 한의학과 경계영역에 존재하는 요법들을 구분한 결과에서는 다른사례들과 마찬가지로 한방민간요법, 한의사와

의 한방요법(침, 뜸, 부항, 수지침, 약초)등 한의학에 포함될 수 있는 요법들이 다수 존재함을 볼 수 있었다(Table 5).

고 찰

2010년 NEJM(The New England Journal of Medicine)에서는 향후 인구의 고령화와 만성병의 증가로 의료수요가 증가하는 만큼 의학기술이 발전할 것이며, 의료비가 급격히 증가하고, 의료의 행위가 공급자에서 수요자 중심으로 변화할 것이라고 전망하였다³⁸⁾. 이와 함께 미국 및 유럽 연합 등의 보완대체의학에 대한 연구가 확대되고 있으며 국내에서도 이에 발맞추어 일반 인구를 포함한 다양한 질환을 가진 환자에서 CAM 실태조사에 대한 연구가 꾸준히 수행 되어오고 있다. 특히 보완대체의학의 정확한 사용실태조사는 근거-실제 간 격차(Evidence-Practice gap)를 파악하여 보완대체의학에 대해 한정된 연구 개발 자원 투입의 우선순위를 결정하고 진료실 밖의 환자 건강행동양태를 파악하는데 필수적이다. 따라서 미국에서는 5년마다 시행되는 미국건

Table 4. Assortment of TKM, CAM and Gray zone in the study including TKM.

보완대체요법		경계요법	한의학			
N C C A M	심신 중재	요가, 체조, 운동, 기도 불공, 예불, 최면, 음악치료, 미술치료, 무용, 무속신앙, 종교, 굿, 심명치료, 부적,	명상, 단전호흡, 이완, 국선도, 태극권, 단학, 향기치료, 아로마치료, 주문,	한의학(6)		
	생물 학적 기반 요법	건강보조식품, 비타민, 스쿠알렌, 키토산, 약물, 민간조제약, 링기, 식이요법, 영양요법, 선식, 단식,	녹차, 홍삼, 인삼, 녹용, 옹담, 처방받지 않은 한약, 약차, 약초, 오가피, 느릅나무, 홍화씨, 어성초, 인진쑥, 미슬도, 버섯, 보신탕, 물, 염소, 발효식품, 개고기, 장어, 개소주, 숯요법	학문특성 에 따른 구분(12)	침(10) ,뜸(8),부항(6),한 약(9),수지침(3),s welling method(1), 약침(1)	
	신체 수기 요법	물리치료, 핫팩, 찜질, 소금팩, 온천 및 목욕, 스파, 연수기목욕, 한증탕, 사우나,	침, 수지침, 부항, 뜸, 봉독, 마사지, 경락마사지, 안마, 추나, 지압, 카이로프랙틱, 척추교정, 테이핑, 온열요법	종합의료 체계(한방 요법,중의 학) (2)		
	에너 지요 법	therapeutic touch, 자석요, 저주파, 적외선, bio-active frequency therapy, biofeedback, 전기자극, 자외선 찜질기, 옥매트	기공, 기요법, 자기장요법, 온열기구, 옥목걸이	시술주체 에 따른 구분(7)	한의사 침방(5) 한의사 시술(2)	침(6), 한약(6), 뜸(5), 부항(5), 마사지(2), 별침(1), 옹담(1), 물리치료(1)
	대체 의학 체계 기타	대체요법(면역요법), 전인의료체계(아유르베다, 동종요법), 자연요법 국소요법	한국전통의학, 민간요법, 한방민간요법	치료방법 에 따른 구분(15)	한약(13), 침(13), 부항(6), 뜸(9), 수지침(4), 녹용(3), 보약(3), 별침(2), herbal bath(1), 인삼(1)	

Contents are to be written in the language of the original article.

Table 5. Assortment of TKM, CAM and Gray zone in the study except from TKM.

보완대체의학	경계 요법	한의학에 대한 정의
aroma, 약물생리, 비타민, 건강보조식품, 효소식품, 생전자기장, 코세척, 건강보조기구, 자연 요법, 파스, 고주파, 적외선, 피나게 때리기, 피부 절개 후 약물주입 등.	한방 민간요법, 한방요법(한의사외), 한약(한의사외), 침(한의사외), 뜸(한의사외), 부항(한의사외), 수지침, 전통차, 약초(herb), massage, 경락, 지압, 수기요법, 물리치료, 보양식, 심신중재, mind control, 명상, 요가 자석, 찜질, breathing, skin graft, 온열, 레이저, 식이 및 영양,	한의사(한의원) 처방 (5) 한약, 침, 환약, 증기치료(1) 생리, 병리, 용법, 처방이 정연하게 수립된 한의학(1) 언급 없음(1)

Contents are to be written in the language of the original article.

강조사(National Health Interview Survey, NHIS)³⁹⁾에 보완대체의학 사용실태조사를 포함시키고 있으며, 유럽에서는 CAMBRELLA라는 보완대체의학 연구 네트워크를 만들어 각국의 보완대체의학 사용을 파악하고 있다⁴⁰⁾. 그러나 한국은 서양에서 보완대체의학의 범주로 구분되는 한의학이 정통의학으로 자리 잡고 있어 그 사용실태 조사에 있어 범위의 규정에 어려움이 있는 것이 현실이다.

NCCAM에서는 주류의학으로 여겨지지 않는 다양한 의료체계를 보완대체의학이라고 하였으며, 한의학, 아유르베다, 중의학과 같은 각 지역 고유의 의

학을 보완대체의학의 한 범주인 종합의료체계로 범주화하여 구분하였다. 그러나 한국에서는 한의학을 정통의학으로 인정하고 있기 때문에, 한의학을 바라보는 관점에 따라 서양의학을 제외한 모든 종류의 치료법을 보완대체요법으로 봐야한다는 의견이 있으며,^{6,7)} 정통 한의학 교육기관과 한의사 제도가 존재하며, 한방의료가 전 국민 건강 보험에서 급여가 되어 있으므로 정통 한의학은 보완대체요법의 범주에서 제외되어야 한다는 의견도 존재 한다⁸⁾.

한국과 유사한 의료체도를 가진 중국은 보완대체의학의 정의에 NCCAM의 기준을 적용하여 중의학을

보완대체의학의 범주에 속한다고 인식하고 있다⁴¹⁾. 그러나 체계 측면에서는 FDA에서 발표한 초안⁴²⁾에 근거하여 서의학과 동등한 독립적인 체계라고 인식하고 있으며⁴³⁾ 실제 보완대체의학의 구분의 적용은 제도권 내 주류의학인 중의학과 양의학을 제외한 양생, 기공, 경락요법 등의 요법으로 인식하고 있다. 미국의 경우는 주에 따라 대체의학 관련 면허와 법규가 다양하며 자연요법의사와 카이로프랙틱의사, 마사지치료사, 동종요법의사, 침술사등의 제도가 존재하여 허용된 범위 내에서 보완요법을 시행하고 있으며 서양정통의학을 받은 의사는 위와 같은 요법 각각에 대하여 면허를 따로 받아야 진료를 할 수 있도록 되어있다⁴⁴⁾. 그러나 국내에서는 아직 보완대체의학에 대한 시술주체나 면허 등의 규정이 마련되어 있지 않으며 한의계와 의료계 모두 각자 주도권을 주장하고 있는 상황이다⁴⁵⁾.

본 연구는 국내에서 이루어진 보완대체의학에 대한 사용실태 조사를 통해 보완대체의학의 연구 동향을 살펴보고 보완대체의학에서 한의학의 위상 파악을 통해 향후 대응을 위한 기초자료를 얻고자 하였다. 한국인을 대상으로 수행된 보완대체의학 실태조사 연구를 분석한 결과 실태조사의 연도별 발표건수는 1998년 이후부터 매년 평균 5-6건이었으며 2004년에 13편으로 크게 증가하였다가 이후로는 평균 8편 정도를 유지하였다. 이는 2004년 즈음에 대한 보완 통합의학회, 국제 통합 대체의학회, 대한보완대체의학총연합회 등의 국내학회가 다수 설립되면서 보완대체의학 연구가 확대되었으며, 이로 인해 기반 연구로서의 실태 조사가 이 시기에 왕성해진 것으로 보인다. 그러나 이러한 연구동향에 비해 한의사가 주도하여 조사한 보완대체의학의 사용실태는 2002년과 2004년 단 두편에 불과하여 한의학적 관점에서의 보완대체의학에 대한 연구개발을 위한 체계적인 자료수집이 그동안 이뤄지지 않았음을 확인 할 수 있었다.

용어의 측면에서는 1998년을 기준으로 “민간요법”이라는 용어 대신 “보완대체의학”이라는 용어가 등장하였는데 이는 1995년 NIH의 컨퍼런스를 통한

보완대체의학 정의에 대한 합의와⁴⁶⁾, 1998년 진행된 NCCAM 확대 개편으로 촉발된 보완대체의학에 대한 본격적인 연구가 국내에도 영향을 끼친 것으로 보이며 이로 인해 2003년이후의 모든 연구에서는 보완대체의학이라는 용어만이 나타나는 경향을 보였다. 이는 적어도 공식 용어의 측면에서는 ‘보완대체의학’이라는 단어가 기존의 용어를 완전히 대체한 것으로 볼 수 있다. 그러나 보완대체의학의 구체적인 정의와 분류기준에 있어서는 아직 충분한 합의가 이뤄지지 않고 혼잡한 양상을 띠고 있었다. 보완대체의학에 대한 실태조사 연구 중 한의학을 구분하고자한 연구는 한의학을 제외한 연구논문 8편과 한의학을 포함하되 구분한 논문 34편이 있었다. 한의학을 구분한 연구에서는 치료 방법의 예를 들어 한의학을 정의한 경우가 15편으로 가장 많았으며 사례로 제시된 요법은 한약, 침, 뜸, 부항, 수지침, 녹용, 보약, 벌침, herbal bath, 인삼 등이었다. 학문 특성에 따른 정의를 내린 경우는 12건이었는데 한의학, 동양의학 등의 용어가 사용되었으며, NCCAM의 분류를 차용하여 종합의료체계로서의 한의학을 구분한 경우가 있었다. 특이사항으로는 국내연구자에게 발표된 논문에서 한의학을 중의학으로 표현한 사례가 2건이 발견되어있어 한의학과 중의학에 대한 구별이 여전히 잘 이뤄지고 있지 않음을 볼 수 있었다. 시술 주체에 따라 한의학의 정의를 “한의사(한의원)에서 시술(처방)을 받은 경우”로 구분한 경우는 7건으로 중국의 보완대체의학에 대한 인식과 유사한 모습을 볼 수 있었다⁴⁷⁾.

본 연구에서 확인된 보완대체의학과 한의학의 구분형태를 개괄적으로 도식화하면 다음과 같은 두 가지 형태로 구분할 수 있다(Fig. 5).

A의 경우는 한의학을 주류의학으로 간주하여 보완대체의학의 영역 외로 구분하였으며, B의 경우는 한의학을 보완대체의학으로 간주하여 영역 내로 구분하였다. 그러나 두 가지 모두에서 한의학의 영역과 중첩되는 경계영역에 해당하는 사례들이 확인함을 볼 수 있었는데, 특히 한의학의 요법중 상당수가 보완대체의학으로 포함되는 사례들이 나타났다. 이

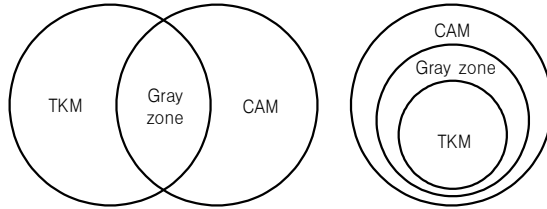


Fig. 5. The area of TKM and Complementary and Alternative Medicine

러한 현상은 보완대체요법에 대한 연구주체가 대부분 한의사가 아닌 의사 및 간호사에 의해 이루어진 데 일정부분 기인한 것으로 보인다. 이에 대해 윤⁴⁵⁾은 ‘한의학계에서는 “보완의학은 한의학의 일부”라고 하고 있고, 의료계에서는 “한의학은 보완의학의 일부”라고 주장하고 있다’고 하였으며 보완의학을 양·한방 통합의 장으로 활용하여 의과대학 내에 보완의학에 대한 교육과정 마련과, 보완의학 기사제도 도입, 의사 및 한의사를 대상으로 한 보완의학 인정의 자격증 등의 제도 도입을 통해 보완대체의학의 관리 시스템이 필요하다고 주장하였다. 그러나 보완대체의학의 정의와 영역 구분에 있어 아직 한의계의 대응 현황은 매우 미진하다고 할 수 있다.

향후 보완대체의학에서의 한의학의 위상 확립을 위해서는 이에 대한 내부 합의 마련 및 이를 적용한 다양한 연구성과의 확보가 필요하며 이를 위한 적극적인 노력이 이루어져야 할 것으로 보인다.

결론

국내 보완대체의학에 대한 실태조사 92건을 중심으로 연구 동향을 분석한 결과 다음과 같은 결론을 도출하였다.

1. 보완대체의학의 연구주체는 의사 및 간호사 등이 대다수를 차지하였으며 연구대상은 만성 및 중증질환에서 다양한 질환으로 변화하는 추세를 나타내었다.
2. 보완대체의학의 용어는 2003년 이후 보완대체의학으로 완전히 통일되었으나 실제 사용된 정의는 55.4%에서 “주류의학외의 모든 의료”

형태의 포괄적 정의를 사용하였으며 분류기준에 있어서는 자의적 기준이 전체의 60%를 차지하였다.

3. 보완대체학과 한의학과 구분에서는 치료 방법의 예를 들어 한의학을 정의한 경우가 15편으로 가장 많았으며 학문특성 및 시술 주체에 따라 구분되었으나 실제 요법의 구분에 있어서는 한의학에 포함될 수 있는 경계요법이 다수 확인되었다.

보완대체의학에 대한 실태조사는 연구개발 자원의 투입의 우선순위등의 파악을 위한 필수 기초자료이다. 그러나 이러한 실태조사에 있어 한의사에 의해 이뤄진 연구는 2%에 불과하였으며 그로인해 다수의 한의학 요법들이 한의학외의 보완대체의학으로 간주되고 있음을 볼 수 있었다. 향후 올바른 보완대체의학의 연구 방향 정립을 위해서는 한의계의 적절한 고민과 대응이 반드시 필요할 것으로 보인다.

감사의 글

이 연구는 한국한의학연구원 민간요법 활용기반 구축사업(K11210)의 지원으로 수행된 연구입니다.

참고문헌

1. Shin HK, Lee KK, Huang DS. A study on the current status and prospect of CAM world market. Seoul:KIOM. 2007:29-30
2. Horrigan BJ. New NHIS survey reveals That 38% of American adults sse CAM, Explore(NY).

- 2009;5(2):71-3.
3. Thomas KJ, Nicholl JP, Coleman P. Use and expenditure on complementary medicine in England: A population based survey. *Complement Ther Med.* 2001;9(1):2-11.
 4. Xue CC, Zhang AL, Lin V, Da Costa C, Story DF. Complementary and alternative medicine use in Australia: A national population-based survey. *J Altern Complement Med.* 2007;13(6): 643-50.
 5. U.S. department of Health and Human Services. Exploring the science of complementary and alternative medicine: Third strategic plan: 2011-2015. NIH. 2011: 1, 29
 6. OH SC, Kim KJ. Researches on the phase institution of the folk remedies in Dongyibogam. *Korean J. Oriental Physiology & Pathology.* 2006;20(1):1-9
 7. Lee SI, Khang YH, Lee MS, Koo HJ, Kang WC, Hong CD. Complementary and alternative medicine use in Korea: Prevalence, pattern of use, and out-of-pocket expenditures. *Korean J Prev Med.* 1999;32(4):546-555
 8. Ock SM, Choi JY, Cha YS, Lee JB, Chun MS, Huh CH et al. The use of complementary and alternative medicine in a general population: Results from a national survey in 2006. *J Korea Med.* 2009;24(1): 1-6
 9. Lim BM, Min JH, Jang US, Min MH. The use and expenditure of the complementary and alternative medicine in Korea. *J Korean Oriental Med.* 2004;25(1):142-151
 10. OH SC, Kwon YK, Kim KJ. Study on social-consciousness about the folk remedies of oriental medicine doctors. *Korean J. Oriental Physiology & Pathology.* 2003;17(1):25-30
 11. Lee TH, Kim NM, Maeng WJ. Changing definitions of complementary and alternative medicine and related research analysis in Korea. *Korean J oriental medicine.* 2010;16(2):43-55
 12. Lee TH, Kang YS, Cha WS. The analysis of complementary/alternative medicine-related study trend registered in the Korean Journal-focusing on the treatises listed at DBpia. *THE JOURNAL OF KOREAN MEDICAL HISTORY.* 2009;22(1):69-80
 13. Han KS, Im NY, Song KA, Hong YH, Kim JI, Kim KH et al. The Analysis of Trends in Complementary and Alternative Therapy (CAT) in Nursing Research in Korea. *J Korean Acad Funda Nurs.* 2003;10(3):392-398
 14. Yang NY, Shin KR. The Analysis of Research Trend about Complementary and Alternative Therapy(CAT) in nursing of Korea. *Journal Korean Academy of Adult Nursing.* 2003;15(2): 226-235
 15. Oh KS, Kim KS, Kwon SH, Park JW. Research Trend of Complementary and Alternative Medicine. *Journal of Korean Academy of Nursing.* 2006;36(5):721-731
 16. Oh SC, Kwon YK, Yang CH, Kim KJ. Study on Social-communicating Situation of the Folk Remedies. *Korean J. Oriental Physiology & Pathology.* 2002;16(3):443-451
 17. Kim YH, Lee MH. Research on the Attitude and Technique of Physicians toward Alternative Therapy. *J. Beau. Tricho.* 2006;2(3):163-170
 18. Kang SM. Survey for Request of Cancer Patient who Undergo Radiation Therapy Research on Alternative Therapy Utilization Actual Conditions. *J. Kor. Soc. Hygienic Sciences.* 2009;15(2):1-17
 19. Lee BH. A Study on the Use and Perception of Complementary and Alternative Medicine by Dental Hygiene Students. *J. Kor. Soc. Hygienic Sciences.* 2009;15(2):125-134
 20. Kim CY, Yang DH, Kang JW, Hwang EH. Korean Medicine, Complementary and Alternative Medicines (CAM) Therapy after Gastrectomy of Gastric Cancer in a Hospital. *Korean J. Oriental Physiology & Pathology.* 2007;28(3):86-99

21. Lee MS, Lee MS, Yang CY, Lee SI, Joo MC, Shin BC. Use of complementary and alternative medicine by rheumatoid arthritis patients in Korea. *Clinical Rheumatology*. 2008;27(1):29-33
22. Park AJ, Park JY, Han CH. Utilization Pattern of Complementary Therapy in Hypertension, Diabetes and Chronic Arthritis Patients Visited to Local Health Center. *Korean J of Rural Med*. 2003;(28)2:107-122
23. Jung EY, Han DW, Choi BH, Kim YK, Park YH. Use of Complementary and Alternative Medicine among Cancer Patients in Korea. *Korean J. Oriental Physiology & Pathology*. 2007;21(6): 1590-1596
24. Ho MR, Choue Rw. A Study of the Folk Remedies in Type II Diabetic Patients. *The Korean Nutrition Society*. 1998;31(7):1151-1157
25. Kim JS. Survey Research on the Utilization of Alternative Medicine for General Hospital Patients. *Health and Social Science*. 2000;7(1):5-33
26. Jo SJ. The Comparison on the use of Alternative medicine between the urban and rural area. *THE KOREAN SOCIETY OF LAW AND MEDICINE*. 2004;5(1):28-44
27. Nam MS, KIM KR, Cho JH, Lee KM, Park HY, Lee EJ et al. Study on the Folk Remedies by the Questionnaires in Korean Diabetic Patients. *Diabetes and Metabolism Journal*. 1994;18(3): 242-248
28. Uhm DC, Lee YS. A Study of the Application of Folk Medicine in Patients with Diabetes Mellitus. *Eastwest nursing research*. 1997;1(1): 72-81
29. Lee EO, Kang HS, Lee IS, Eun Y, Lee JS. Model Construction for Treatment-Seeking Behaviors in Patients with Arthritis. *The Journal of Rheumatology Health*. 1997;4(2):177-196
30. Cheong YS, Park EW, Yoo SM, Kim KS, Jung HW, Kim SK et al. Use of Traditional Medicine and Folk Remedies in Hypertensive Patients- based on Cheonan Practice- Based Research Network-. *Korean Journal of Family Medicine*. 1998;19(2): 141-149
31. Kim JI, Kang HS. Self Management of Pain by Folk Remedies in Patient with Chronic Arthritis. *The Journal of Rheumatology Health*. 1999;6(2): 242-252
32. Kim JI, Kang HS, Lee MJ, Kim SA. A Study of Discomfort and Folk Remedies of Women with Arthritis. *Chungnam Journal of Nursing Academy*. 2000;3(1):15-20
33. Koh BK, Lee HJ, Kim DJ, Ha SJ, Ha HJ, Park YM et al. Alternative Therapy for Atopic Dermatitis. *Korean J Dermatol* 2001;39(1):16-21
34. Lee SR, Shin SY, Lew SH, Kim HJ, Youn BB. Folk remedies in Korean rheumatoid arthritis patients. *Korean Journal of Family Medicine*. 2002;23(2):205-214
35. Kim JY, Lee WJ, Lee SJ, Kim DW, Kim TH, Jun JB. Investigation on the Use of Complementary and Alternative Medicine for Psoriasis. *Korean J Dermatol*. 2010;48(6):494-502
36. Lee HJ, Lee JH, Lee YW, Kim CW, Dhong HJ, Park HS. Multicenter Analysis of the Current Status of Unproved Complementary/ Alternative Medicine Other than Herbal Medication in Allergy Patients. *The Korean Journal of Medicine*. 2011; 80(1):68-77
37. Kim SW, Kim SW, Kim JJ, Kim HS, Min KS, Park KS. Evaluation of Complementary and Alternative Medicine for Treating Patients with Erectile Dysfunction. *Korean Journal of Urology*. 2006;47(9):987-993
38. Landers SH. Why health care is going home. *N Engl J Med*. 2010;363(18):1690-1.
39. Barnes PM, Powell-Griner E, Kim M, Nahin RL. Complementary and alternative medicine use among adults: United States, 2002. *Seminars in Integrative Medicine*. 2004;2(2):54-71

40. Weidenhammer W, Lewith G, Falkenberg T, Fønnebø V, Johannessen H, Reiter B et al. FP7 Project 'CAMbrella' to build European research network for complementary and alternative medicine. *Forsch Komplementmed*. 2011;18(2): 69-76
41. Zhou X. *Studies on the Development and Trend of the Internationalization of Chinese Medicine*. University of Chinese Medicine. 2011.
42. *Guidance of Industry on Complementary and Alternative Medicine Products and Their Regulation by the Food and Drug Administration, Draft*
43. Cong WH, Chen KJ. FDA acknowledges Traditional Chinese Medicine belonging to whole medical system. *Chinese Journal of Integrated Traditional and Western Medicine*. 2007;27(6):485-486.
44. Michael H.C. *Complementary and alternative medicine :Legal Boundaries and Regulatory Perspectives*. 1st. Baltimore: John's Hopkins University Press. 1998.
45. Yoon BB. Forum of healthcare policy. Research institute for healthcare policy korean medical association. 2007;5(2):34-35.
46. No authors listed., Defining and describing complementary and alternative medicine. Panel on Definition and Description. CAM Research Methodology Conference. April 1995. *Altern Ther Health Med*. 1997;3(2):49-27
47. Chu DY. Alternative medicine. A new idea of medical care. *Journal of Eastern Liaoning University Social Sciences*. 2007;9(3):11-16

Appendix.

The list of included studies (Total N=92)

Year	Author	Title
2011	Lee H, Lee J, Lee Y, Kim C, Dhong H, Park H et al	Multicenter Analysis of the Current Status of Unproved Complementary/Alternative Medicine Other than Herbal Medication in Allergy Patients
2010	Kim J, Lee W, Lee S, Kim D, Kim T, Jun J et al	An Investigation on the Use of Complementary and Alternative Medicine for Psoriasis
2010	Jung J, Lee J, Kang I, Cha H, Kim S	The Present State of Korean Traditional Medicine and Alternative Medicine in Nasal Disease
2009	Choi D, Kim C, Shin H, Park Y, Sung E, Lee K	Patterns of Complementary and Alternative Medicine Therapies in Patients with Chronic Fatigue or Pain
2009	Kang S	Survey for Request of Cancer Patient who Undergo Radiation Therapy Research on Alternative Therapy Utilization Actual Conditions
2009	Kang H, Kim W, Kim J, Wang M, Hyun K	In-home Use of Complementary Alternative Medicine by Stroke Patients
2009	Lee H, Kim J, Roh M, Byun D, Seo K, Yoo M et al	The Use of Complementary and Alternative Medicine (CAM) for Prevention and Treatment of Osteoporosis in Postmenopausal Women
2009	Kim S, Lee T, Kim M, Lee M, Chung S	Use of Complementary and alternative medicine by Korean patients with Parkinson's disease
2009	Lee B	A Study on the Use and Perception of Complementary and Alternative Medicine by Dental Hygiene Students
2009	Ahn Y, Kim E, Moon K	A Study on the utilization of complementary and alternative medicine for elementary children
2009	Ock SM, Choi JY, Cha YS, Lee J, Chun MS, Huh CH et al	The Use of Complementary and Alternative Medicine in a General Population in South Korea: Results from a National Survey in 2006
2008	Bang I, Choi H, Shin H, Choe B, Kim H	Status of Alternative Therapies Used by the Children Visiting the 'Growth Clinic'
2008	Lee M, Kim M, Choi I, Cheuh H, Yoo J	Complementary Therapies and Perceptions of Growth in Parents and Children Visiting the Growth Clinic
2008	Kam S, Park K	Utilization and Out-of-pocket Expenditure of Complementary and Alternative Medicine in Low-income Patients with Osteoarthritis in a City
2008	Oh H	A Study on Utilization of Alternative Therapies and Factors Related to Use Among Patients with Strokes
2008	Lee H	The Behavior Patterns of using Complementary and Alternative Medicine among Degenerative Arthritis Patients
2008	Ha S, Suh Y	Use of the Complementary and Alternative Therapies, Pain and Quality of Life in Patients with Chronic Back Pain
2008	Lee M, Lee M, Yang C, Lee S, Joo M, Shin B et al	Use of complementary and alternative medicine by rheumatoid arthritis patients in Korea
2008	Kwon H, Kim B, Kim J, Park Y, Park J, Shin N et al	A Survey on the use of complementary and alternative medicine in university students
2007	Kim M, Kang P, Lee K, Hwang T, Maxwell A	Utilization of Complementary and Alternative Medicine of Cancer Patient in Korea
2007	Jung E, Han D, Choi B, Kim Y, Park Y	Use of Complementary and Alternative Medicine among Cancer Patients in Korea
2007	Chae B, Song B, Kim S, Kim S, Jun K, Song K et al	Use of Complementary and Alternative Medicine by Gastric Cancer Patients

2007	Kim C, Yang D, Kang J, Hwang E	Korean Medicine, Complementary and Alternative Medicines (CAM) Therapy after Gastrectomy of Gastric Cancer in a Hospital
2007	Suh Y	Use of Complementary and Alternative Medicine and its Affecting Factors in Women with Breast Cancer
2007	Lee KJ, Kim OH, Chun WJ, Roe MH, Kang MJ, Ko SH et al	A study on the Use of Complementary and Alternative Therapies in Korean Adults
2007	Lee MS	Comparison of Health Promoting Behavior in Rural Elderly by Complementary Alternative Medicine Utilization
2006	Park B, Kim S, Kim S, Kim J, Kim H, Min K et al	Evaluation of Complementary and Alternative Medicine for Treating Patients with Erectile Dysfunction
2006	Chang S, Lee T, Kim S, Yoo I, Kim I, Kang K et al	A Study of Complementary and Alternative Medicine used by Cancer Patients in Korea
2006	Chung H, Kim M, Bae J, Park W, Song B, Kim J	Complementary and Alternative Medicine in Patients with Breast Cancer
2006	Hwang B, Park M, Choi H, Choi C, Yoo J, Kang H et al	The Current Status of Complementary-Alternative Medicine for Asthmatics in Korea : Experience in One Tertiary Care Hospital
2006	Kim C, Park S, Lee S, Lee J, Chung H, Chung M et al	The Use of Complementary and Alternative Medicine in Patients with a Urological Malignancy
2006	Park H, Kim Y, Lee Y	A Study on Climacteric Symptoms Corresponding to the Use of Complementary and Alternative Therapy in the Middle Aged Woman
2006	Park J	The Trend of Using Complementary and Alternative Medicine in children
2006	Kim Y, Lee M	Research on the Attitude and Technique of Physicians toward Alternative Therapy
2005	Park H, Oh H, Song K, Kang H	A Study on Utilization of Alternative Therapies and Decision Factors among Patients with Liver Diseases
2005	Nam H	A Study on the Using Patterns of Alternative Therapy in Arthritics living in the Metropolitan Area
2005	Kim K, Jung E, Hah J, Kwon S, Sung M	Complementary and Alternative Medicine in the Patients with Head and Neck Cancer
2005	Yoon T, Park H, Han D, Bae S, Moon Ok	Complementary and Alternative Medicine (CAM) Use and Its Determining Factors among Patients with Rheumatic Disorder in Korea
2005	Kim Y, Song J, Jang M, Yoo H, Kim C, Lee H	Complementary and Alternative Medical Therapies in Children and Adolescent with Chronic Disease : Utilizations and Patterns
2005	Chang E, Chung S, Ahn K, Lee S	A Study on the Use of Complementary Alternative Medicine in Children with Atopic Dermatitis
2005	Chin H, Jang H, Jang B, Jo J, Kim M, Oh C, Kwon K et al	A Study on Utilization of Alternative Medicine for Patients with Atopic Dermatitis
2005	Lee K, Hong S, Min K, Lee S, Nam M, Kim Y et al	Resurvey of Alternative Medicine in Korean Type 2 Diabetes Mellitus after 10 Years
2005	Park HS, Cho GY, Kim MO, Lee SR	A Study on Use of Complementary-Alternative Therapy in Middle-aged Woman
2004	Mok S, Cho M	Utilization of Alternative Complementary Remedies of Stroke Patients
2004	Yang C, Shin Y, Joo M, Kil E	A Survey on the Use of Oriental Medicine and Complementary & Alternative Medicine in the Stroke Patients of Korea
2004	Suh D, Kang S, Kim J, Park N, Song Y, Kang S et al	Utilization of Complementary and Alternative Medicines (CAMs) in Women with Gynecologic Malignancies

2004	Moon H	A Study on the Use of the Complementary and Alternative Therapy in Female Cancer Patients
2004	Song H	Complementary/Alternative Medicine Use of the Admitted Cancer Patients to A General Hospital
2004	Oh H, Park H	A Study on the use of Alternative Theapies for Cancer Patients Undergoing Chemotherapy
2004	Kim M, Lee S, Kim D, Kong Y, Sohn W, Ki S et al	Use of Complementary and Alternative Medicine among Korean Cancer Patients
2004	Ahn J, Kim S, Yun M, Lee J, Kang Y, Kim W	Alternative Therapy and Abnormal Liver Function During Adjuvant Chemotherapy in Breast Cancer Patients
2004	Kim I, Kang J, Lee S	The Contributing Factors to Utilize Complementary and Alternative Medicine in People with Epliepsy
2004	Cho NH, Kim SH, Woo EK, Yi JJ, Yi SW, Cho HS	Utilization Level and Associated Factors of Complementary and Alternative Medicine in the Older Population before Death
2004	Jo SJ	The Comparison on the use of Alternative medicine between the urban and rural area
2004	Shin KR, Park SY, Shin SJ	A Study on the Use Patterns of Alternative Therapy in the Elderly
2004	Lim, BM, Min JH, Jang WS, Min MH	The present status of use and expenses of CAM by the Korean people
2003	Park K, Ryoo E, Moon K, Lee W, Lee S, Kim M et al	Study on the Utilization of Complementary-Alternative Therapy in elder Arthritics
2003	Park A, Park J, Han C	Utilization Pattern of Complementary Therapy in Hypertension, Diabetes and Chronic Arthritis Patients Visited to Local Health Center
2003	Kim Y, Kim D, Park Y, Ahn Y	Use of Alternative Medicine in Psychiatric and Medical Outpatients
2003	Kim H, Seo Y	Use of complementary and alternative medicine by arthritis patients in a university hospital clinic serving rheumatology patients in Korea
2002	Kim Y, Yoo T, Park H, Kim T, Jun J, Jung S et al	Complementary and Alternative Medicine Use and Its Usefulness in Patients with RA
2002	Lee E, Shin Y, Lee J, Kim S, Kim H, Jo M	Use of Complementary and Alternative Medicine in Cancer Patients at 7 General Hospitals in Seoul
2002	Seol K, Choi S, Lee J	A Study on the Use, Understanding and Satisfaction with Alternative Therapy for Hospitalized Cancer Patients
2002	Lee S, Hin S, Lew S, Kim H, Youn B	Folk Remedies in Korean rheumatoid arthritis patients
2002	Son H	Application of Complementary Alternative Therapies (CAT) and Influence of Health Locus of Control on CAT in Patients with Chronic Liver Disease
2002	Oh SC, Kwon YK, Yang CH, Kim KJ	Study on Social-communicating Situation of the Folk Remedies
2001	Lee M	A Survey of Utilization of Complementary Alternative Medicine in Diabetes Mellitus
2001	Lee E	Prevalence, Patterns of Use, and Perceived Efficacy of Alternative Therapies in Patients with Rheumatoid Arthritis
2001	Park C, Park T	Survey for Alternative Therapy Used by Cancer Patients Receiving Radiation Therapy
2001	Lee S, Lee K, Park E, Cho H, Cha J, Lee H	A Survey on the Use of Alternative Medicine in Allergy Patients
2001	Koh B, Lee H, Kim D, Ha S, Ha H, Park Y et al	Alternative Therapy for Atopic Dermatitis

2000	Kim Y, Chun J, Park J, Kang C	Status and Associating Factors of Complementary and Alternative Medicine Among Korean Diabetic Patients
2000	Kim J, Kang H, Lee M, Kim S	A Study of Discomfort and Folk Remedies of Women with Arthritis
2000	Park S, Kim S, Park D, Son C, Choi E, Lee Y	Use of Alternative Therapies by Rehabilitation Outpatients with the Musculoskeletal Pain
2000	Kim J	A Survey Research on the Utilization of Alternative Medicine for General Hospital Patients
2000	Park H, Lee Y	A Study on Use of Alternative Therapy in Cancer
1999	Lee Y, Park H	A Study on Use of Alternative Therapy in Chronic Ill Patients
1999	Kim J, Kang H	Self Management of Pain by Folk Remedies in Patient with Chronic Arthritis
1999	Hong S, Park H	This Study on Hospital Arrival Time and the Aspect of Using Alternative Medicine of Acute Stroke Patients
1999	Song MS, Chun HK, Song HJ, Park IW, Yoo SC	Attitudes toward Complementary and Alternative Medicine in Suwon City
1999	Lee SI, Kang YH, Lee MS, Ku HJ, Kang WC, Hong CG	The use, aspect of use and expenses of CAM by the Korean people
1998	Son H, Suh M	A Survey of Utilization of Alternative Therapies in Chronic Liver Disease
1998	Lee K, Ahn H, Hwang L, Lee Y, Koo B	Utilization of Alternative Therapies in Cancer Patients
1998	Cho M, Choue R	A Study of Folk Remedies in Type II Diabetic Patients
1998	Cheong Y, Park E, Yoo S, Kim K, Jung H, Shim S	Use of Traditional Medicine and Folk Remedies in Hypertensive Patients - based on Cheonan Practice-Based Research Network -
1998	Choi Y, Chung H, Choi S	A Study on the Use of Alternative Medicine for Cancer Patients Admitted at a Hospital
1998	Cho K, Jang S, Lee S, Doh W	Utilization Characteristics of Health Care Service for Rheumatoid Arthritis Patients in Korea
1998	Jeong Y, Moon B, Nam H, Park J, Eum S, Choe B	The Survey on Using Alternative Medicine in General Population with Medical Problems: A Pilot Study
1998	Shin KR	Nursing Alternative Therapy (Korean Nursing Intervention)
1997	Um D, Lee Y	A Study of the Application of Folk Medicine in Patients with Diabetes Mellitus
1997	Lee E, Kang H, Lee I, Eun Y, Lee J	Model Construction for Treatment-Seeking Behaviors in Patients with Arthritis
1994	Nam M, Kim K, Cho J, Lee K, Park H, Lee E et al	A Study on the Folk Remedies by the Questionnaires in Korean Diabetic Patients