

축산 관측

한국농촌경제연구원



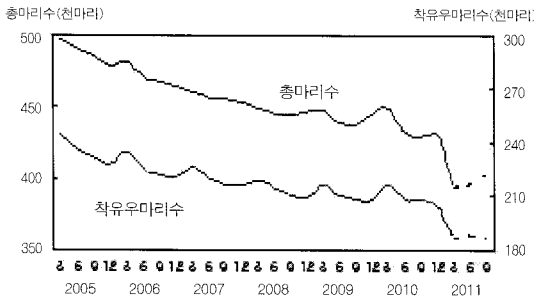
젖소

젖소 사육 동향 및 전망

■ 2011년 3월 젖소 사육 마리수 전년보다 감소

- 구제역 발생으로 2011년 12월 사육 마리수의 8.5%가 매몰처분되면서, 젖소 사육 마리수 감소가 가속화되어 2011년 3월 사육 마리수는 전년 동월보다 11.8% 감소한 39만 6천 마리였다.
- 3월 젖소 사육 가구수는 6천호로 전년 동기보다 700호(6.7%) 감소하였다. 구제역 여파로 그동안 지속적으로 증가세를 보이던 100마리 이상 사육 농가수도 900호로 100호(10.0%) 감소하였다.

▶ 젖소 사육 마리수와 착유우 마리수 추이

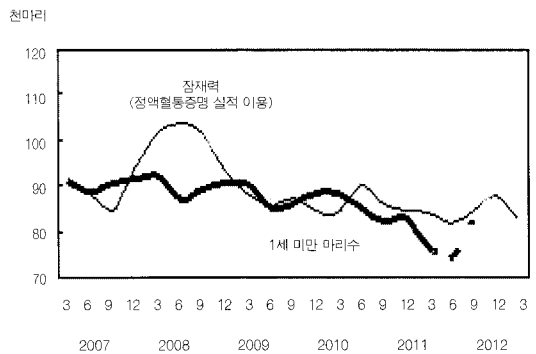


주 : 2011년 6월, 9월은 농업관측정보센터 전망치
자료 : 통계청, 「가축동향」

- 가구당 사육 마리수는 66.0두로 전년 동월보다 0.6마리(0.9%) 감소하였다.

■ 젖소용 배합사료 생산량은 감소

▶ 젖소 1세 미만 생산 잠재력



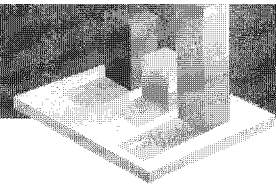
주 : 정액혈통증명실적을 이용하여 농업관측정보센터에서 추정함.

▶ 젖소 사육 마리수 전망

단위 : 천 마리, %

구 분	사육 마리수				전분기 대비
	3월	6월	9월	12월	9월/6월
2010년(A)	396	395	402	-0.3%	2.5%
2009년(B)	449	432	429	-3.8%	-0.7%
증감율(A/B)	-11.8%	-8.6%	-8.4%		

주 : 2010년 6월, 9월은 농업관측정보센터 전망치
자료 : 통계청, 「가축동향」



- 2011년 1분기 젓소 배합사료 생산량은 31만 톤으로 전년 동기보다 4.0% 감소하였고, 4월 배합사료 생산량은 9만 6천 톤으로 13.0% 감소하였다. 사육 마리수가 감소하고 조사료 및 배합사료 가격 상승으로 TMR 급여가 증가하였기 때문으로 판단된다.

으로 강세를 보이고 있다.

- 구제역으로 인해 사육 마리수 감소로 초임만삭우의 수요 증가로 전월보다 2.6% 상승한 412만 원으로 강세를 보이고 있다.
- 쿼터량을 충족하기 위한 농가의 수요 증가로 노폐우 가격도 105만 6천원까지 상승한 후 보합세를 보이고 있다.

■ 젓소 사육 마리수 회복속도 완만 전망

- 2009년 7월~2010년 6월 정액혈통증명 실적이 전년보다 감소하여 2011년 6월 1세미만 생산장 재력지수는 전년보다 9.8%, 9월은 1.9% 감소하였다.
- 6월 젓소 사육 마리수는 전년보다 8.6% 감소한 39만 5천 마리로 전망되며, 6월 이후 구제역 피해에서 회복하기 시작하여 9월 사육 마리수는 전년보다 8.4% 감소한 40만 2천 마리로 전망된다.

원유 수급 동향 및 전망

■ 2011년 1분기 원유 생산량은 전년보다 11.9% 감소

- 착유우 마리수 감소와 두당 생산성 저하로 2011년 1분기 원유 생산량은 전년 동기보다 11.9% 감소한 45만 8천 톤이었다.
- 겨울철 혹한 및 구제역 백신 스트레스, 원유 생산량 부족으로 인한 저생산성 개체의 도태연기로 3분기 두당 생산성은 전년보다 하락할 것으로 전망된다.

젓소 가격

■ 원유공급 부족으로 젓소가격 상승

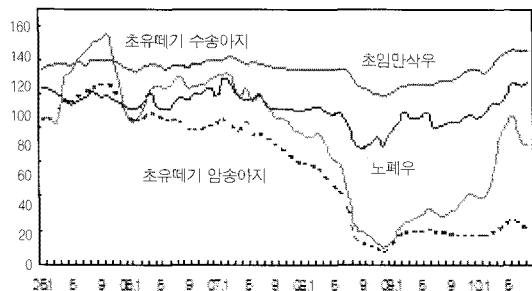
- 구제역 이동제한이 해제되고, 재임식이 진행되면서 입식 수요가 증가하여 암송아지 가격은 5월 20일 기준 전월보다 5.6% 상승한 40만 2천원

■ 2011년 3월 분유재고량은 평년보다 90.3% 감소

- 국내 원유생산량 감소로 분유 재고의 감소세가 지속되고 있다. 2011년 3월 분유 재고량은 평년 동월보다

▶ 젓소 산지가격 변동

가격지수(2005년 1월=100)

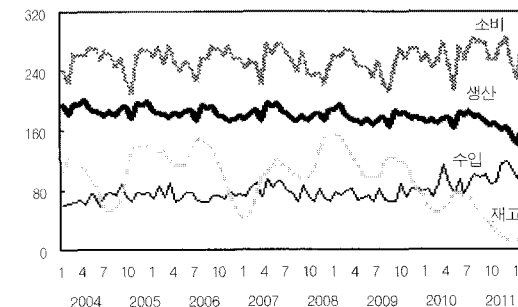


주: 젓소 산지가격은 중개에 의한 농가 판매가격 기준 조사 자료로서, 매월 3회 전국 16개 지역 조사 자료의 평균가격임(2005년 1월을 기준으로 월별 가격을 지수로 나타냄).

자료: 농협중앙회

▶ 원유 수급 동향

천톤



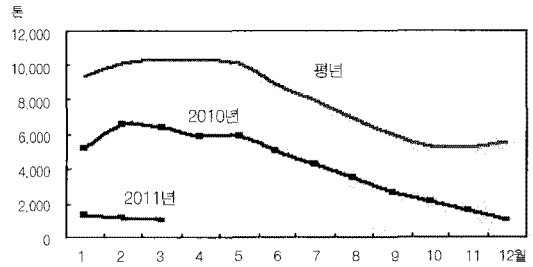
자료: 낙농진흥회

90.3% 적은 1,001톤이었다.

■ 1분기 유제품 수입량은 전년보다 12.2% 증가

- 분유 재고 감소에 따라, 2011년 1분기 유제품(원유 환산) 수입량은 전년 동기보다 12.2% 증가한 54만 7천 톤이었다.
- 2011년 1분기 유제품 총 소비량(원유 환산)은 전년 동기보다 2.5% 증가한 75만 톤이었다.

▶ 분유 재고 동향



자료 : 한국유가공협회



한 육 우

사육 동향 및 전망

■ 3월 사육 마리수는 전년보다 6.5% 증가

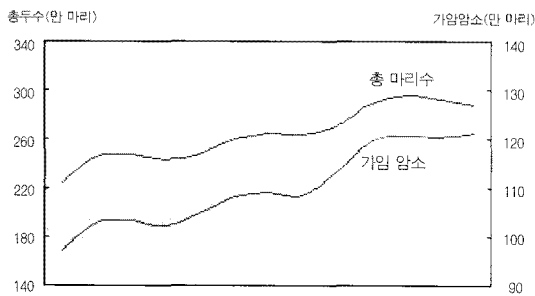
- 구제역에 따른 매몰 처분(11만 4천 마리)에도 불구하고 2011년 3월 1일 한육우 사육 마리수는 288만 마리로, 전년 동기보다 6.5%(17만 5천 마리) 증가하였다. 그중 한우 사육 마리수는 273만 4천 마리(7.1% 증가)였다.
- 가임 암소 마리수는 121만 3천 마리로 전년 동기보다 7만 7천 마리(6.8%) 증가하였다.

- 한육우 사육 농가수는 17만 1천호로 전년 동기보다 5천 호(2.8%) 감소하였으며, 호당 사육 마리수는 16.8마리로 전년 동기보다 1.4마리(9.1%) 증가하였다.

■ 1~4월 배합사료 생산량 5.5% 증가

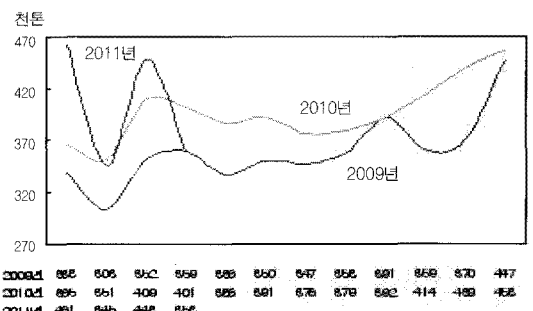
- 사육 마리수 증가로 2011년 1~4월 한육우 배합사료 생산량은 전년보다 5.5% 증가한 161만 1천 톤이었다.
- 구제역 발생에 따른 이동제한으로 1~3월 배합사료 생산량은 전년 동기보다 11.3% 증가하였

▶ 한육우 사육 현황

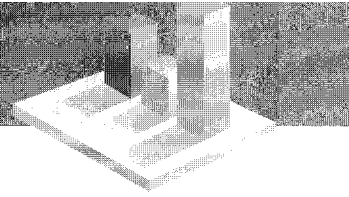


자료 : 통계청

▶ 한육우 배합사료 생산 동향



자료 : 농림수산식품부



으나, 4월에는 도축 마리수 증가로 3월보다 20.0% 감소하였다.

■ 송아지 생산 잠재력 높지만, 11~12월 공백기 예상

- 2011년 6~8월 송아지 생산에 영향을 미치는 2009년 9월~2010년 10월 한우 정액 판매량은 전년보다 6.4% 증가한 262만 1천 스트로우였다 (송아지 생산 잠재력).
- 구제역으로 올해 1, 2월 정액 혈통 증명 발급 건수가 전무하여 11, 12월 송아지 생산이 크게 줄어 들 것으로 보인다. 그러나 3월 정액 판매량이 크게 증가하면서 2012년 1월경에 태어날 송아지는 상당할 것으로 예상된다.

■ 한우 전업농가의 송아지 입식의향은 낮아

- 송아지 입식의향 조사결과, 송아지 입식을 증가시키겠다는 농가의 비율이 전분기(4.3%)보다 낮은 3.5%로 조사되었으며, 입식을 감소시키겠다는 의견도 증가하였다.
- 향후 한우 가격 하락이 장기화될 것으로 예상되어, 한우 전업농가를 중심으로 입식 기피현상이 뚜렷하게 나타나고 있다.

■ 9월까지 사육 마리수 증가세 지속 전망

- 6~8월에는 송아지 생산 증가분보다 도축 마리수 증가분이 크고, 구제역으로 인한 매몰 처분 영향으로 한육우 사육 마리수 증가 폭은 둔화될 것으로 예상된다.

▶ 송아지 입식의향 조사 결과

	'10.6월	9월	12월	'11.3월	6월
변경 없음	95.8%	95.5%	90.9%	95.7%	94.8%
계획보다 증가	3.9%	4.1%	8.7%	4.3%	3.5%
계획보다 감소	0.3%	0.5%	0.4%	0.0%	1.7%

자료: 농업관측정보센터 표본농가 조사

- 6월과 9월 한육우 사육 마리수는 전년보다 각각 4.9%, 3.1% 증가한 303만 마리, 304만 마리로 전망된다. 사육 마리수 증가세는 9월을 정점으로 12월에는 다소 감소할 것으로 전망된다.

▶ 한육우 사육 마리수 전망

기간	송아지생산	도축	한육우 사육마리수
'10년 9월~11월	155(162)	194(202)	'10년 12월:2,915(2,635)
'10년 12월~'11년 2월	194(196)	178(197)	'11년3월:2,881(2,707)
'11년 3~5월	359(319)	169(145)	6월:3,031(2,888)
6~8월	226(212)	192(158)	9월:3,043(2,951)

주: 괄호 안은 전년 동기 수치임.

자료: 통계청(2011년 6월과 9월은 농업관측센터 전망치)

▶ 한육우 성별·연령별 사육 동향과 사육호수 현황

단위:천 마리, 천호

구분	'09.3	6	9	12	'10.3	6	9	12	'11.3	6	9	
사육 호수	179	177	176	175	176	175	175	172	171			
총 두 수	2,481	2,599	2,641	2,635	2,706	2,889	2,949	2,915	2,881	3,031	3,043	
품종별	한 우	2,321	2,443	2,489	2,477	2,553	2,734	2,788	2,762	2,734		
	육 우	161	156	152	158	153	154	161	160	147		
성 별 연령별 마리수	1 세	암	343	363	372	376	370	404	417	411	399	
		수	448	470	473	467	463	494	514	499	469	
	1~2세	암	294	308	318	320	338	343	347	349	347	
		수	360	383	387	382	396	412	418	414	403	
	2 세	암	901	929	932	925	967	1,024	1,034	1,029	1,039	
		수	134	146	159	165	173	211	220	220	225	

자료: 통계청(2011년 6월과 9월은 농업관측센터 전망치)

쇠고기 수입 동향 및 전망

- 4월 등급판정 마리수는 전년보다 17.7% 증가
 - 구제역과 고급육 추세에 따른 출하 지연으로 1~4월 한우 등급판정 마리수는 19만 3천 마리로 2010년보다 2.5% 감소하였다.
 - 4월에는 이듬이 제한되었던 물량이 출하되면서 등급판정 마리수가 전년보다 17.7% 증가하였다.

- 6~8월 도축 마리수는 21.7% 증가 전망
 - 출하지연 물량이 많아 6~8월 도축 마리수는 전년(15만 8천 마리)보다 21.7% 증가한 19만 2천 마리로 전망된다.

- 거세우 비중 증가로 1등급 이상 출현율 상승 지속
 - 고급화 추세로 2011년 거세우 비중은 91.7%로 늘어났으며, 한우 1등급 이상 출현율 또한 2010년보다 1.8%p 상승한 64.9%였다.

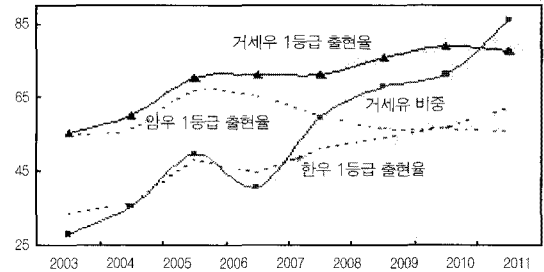
- 1~4월 쇠고기 수입량은 전년보다 50.4% 증가
 - 국내산 쇠고기의 대체수요 증가로 2011년 1~4월 쇠고기 수입량은 전년보다 50.4% 증가한 10만 7천 톤이었다. 수입 쇠고기 시장 점유율은 호주 46%, 미국 40%, 뉴질랜드 13%, 기타 1%였다.

- 6~8월 쇠고기 수입량은 2.0% 증가 전망
 - 3월 이후 수입된 물량이 재고로 남아 2011년 6~8월 쇠고기 수입량은 전년 동기간(7만 9천 톤)보다 2.0% 증가하는데 그친 8만 톤으로 예상된다.

- 가정내 쇠고기 소비량, 소비 의향 감소
 - 1월 3일~4월 24일까지 가정내 4주 평균 쇠고기 구매량은 1.48kg으로 전년 동기(1.50kg)보다

▶ 한우 1등급 출현율 동향

단위 : %

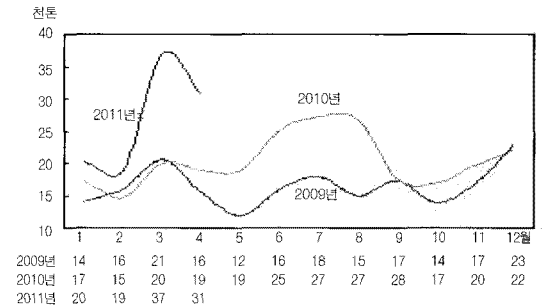


	2004	2005	2006	2007	2008	2009	2010	2011
1등급출현율	35.9	47.9	44.5	50.6	54.0	56.7	63.1	64.9
- 거세우	60.1	70.4	71.3	71.3	75.7	79.0	77.8	78.0
거세우비중	35.1	49.4	40.6	59.5	67.8	71.1	88.2	91.7

주: 1. 등급판정 마리수를 토대로 산출한 수치임.
2. 거세우비중 = 거세우수 / (비거세우수 + 거세우수)

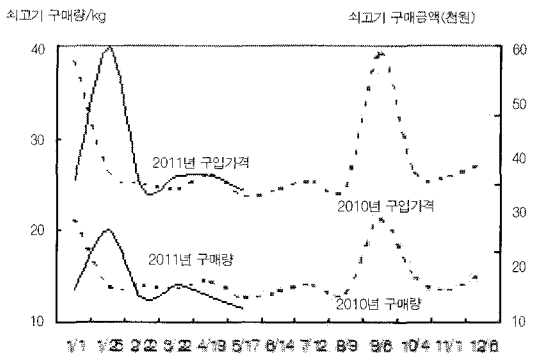
자료: 축산물품질평가원

▶ 쇠고기 월별 수입 현황(검역 기준)

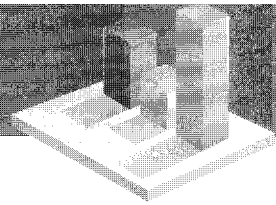


자료: 국립수의과학검역원

▶ 가구당 4주 평균 쇠고기 구매량 변동



자료: 국립수의과학검역원



1.2% 감소하였다.

- 구제역이 소강상태에 접어들었음에도 불구하고 3월 28일~4월 24일 가정내 쇠고기 구매량은 전년 동기기간보다 7.2% 감소한 1.29kg이었다.
- 소비자 조사 결과(5월 16~17일), 5월 대비 6~8월 한우고기 소비의향은 10.0%, 수입 쇠고기는 8.1% 줄이겠다고 응답하였다. 한우고기 수요 감소에 따라 대규모 할인행사가 진행 또는 계획되어 있다.
- 한우고기 소비 대체재로 응답자의 17.8%는 닭고기를 선택하였으며, 국산 돼지고기 14.9%, 오리고기 13.0%, 수산물 12.0%, 수입 쇠고기 9.9%, 수입 돼지고기는 7.3%였다.
- 닭고기 소비의향이 높게 나타난 것은 계절적인 요인으로 보인다.

한우 가격

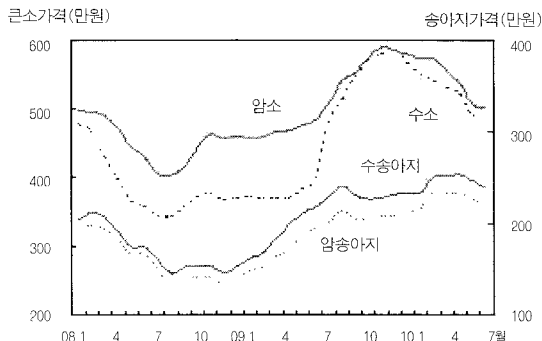
■ 한우 산지가격 하락

- 5월 수소 산지가격은 360만원으로 전년보다 32.2%, 평년보다 10.2% 하락하였으며, 암소 가격 역시 422만 원으로 전년보다 23.8%, 평년보다 12.9% 하락하였다.
- 가축시장 개장 후 수소 가격은 지속적인 하락세를 보였으나, 송아지 가격은 개장 초기에 수요 증가로 일시적으로 높게 형성되다가 최근에 약세로 돌아섰다.

■ 등급별 경락가격도 하락세 지속

- 5월(1~23일) 1++등급 경락가격은 16,125원(지육kg)으로 전년보다 22.2%, 1+등급은 13,930원으로 24.6% 하락하였다. 1등급(12,320원), 2등급(9,525원), 3등급(7,197원) 가격은 전년보다 하락폭(25~42%)이 컸다.
- 구제역 발생기간 동안 등급이 낮을수록 가격

▶ 한우 산지가격 동향(가축시장)



주: 공란은 구제역 발생으로 가축시장이 폐쇄됨.
자료: 농협중앙회

하락폭이 크게 나타났다.

■ 6~7월 1등급 가격 12,000원대 이하 전망

- 도축 마리수와 수입량 증가로 6~7월 1등급 도매가격은 12,000원대/지육kg(큰 소 산지가격 430만원, 생체 600kg 기준) 이하에서 형성될 것으로 예상된다. 수송아지 가격은 170~190만원으로 전망된다.
- 금년 추석이 빨라 8월에는 추석 수요 증가로 6~7월보다 가격이 상승할 것으로 전망된다. ☹

▶ 6~8월 쇠고기 소비의향

	감소하겠다고 응답한 비율(A)	평균 감소율(B)	가중치를 고려한 평균 변동률(AxB)
한우고기	15.1%	-66.5%	-10.0%
수입 쇠고기	12.2%	-65.9%	-8.1%

자료: 농업관측센터 소비자 조사(523명).

▶ 한우 가격 전망

한 우		6~8월	
		2010년	2011년
큰 소 (1등급)	산 지 (600kg)	573만원	390~470만원
	도 매 (지육kg)	16,008원	11,000~13,000원
수송아지		245만원	170~190만원

주: 큰 소 산지가격은 1등급 경락가격(원/지육kg)에 지육율(59.7%)을 고려하여 생체 600kg으로 환산함.
자료: 농업관측센터 전망치