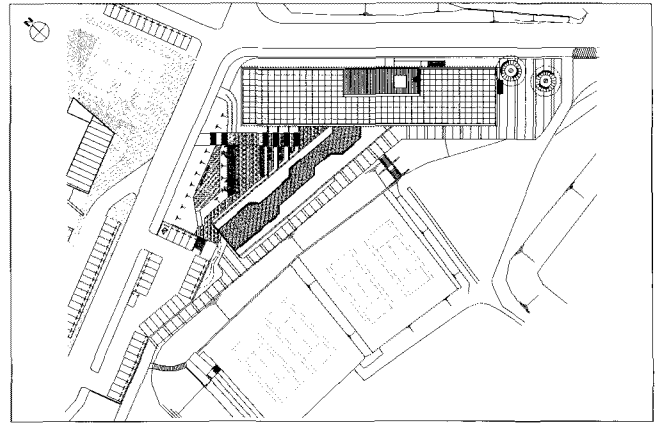


울산대학교 건축대학관
 University of Ulsan Architectural College

Project Team | Nam, Sang-cheol / Park, Jeong-il / Lee, Jae-dong
 Kim, Jong-u / Kim, Tae-jung / Rgu, Hyeon-seok / Park, Jong-han
 Kim, Jeong-min / Lee, Do-hak / Kim, Hui-seong / Kim, Kwang-sum
 Client | University of Ulsan
 Location | Ulsan Nam-gu Mugeo-dong
 Site Area | 555,380.00m² Building Area | 2,363.57m²
 Gross Floor Area | 7,067.33m² Building to Land Ratio | 12.84%
 Floor Area Ratio | 43.08%
 Structure | R.C
 Building Scope | 5F
 Electrical Engineer | not disclosed
 Finishing Materials | THK30 Limestone + THK24 Pair Glass
 Photographer | not disclosed Cost | not disclosed



01 5 10m

배치도

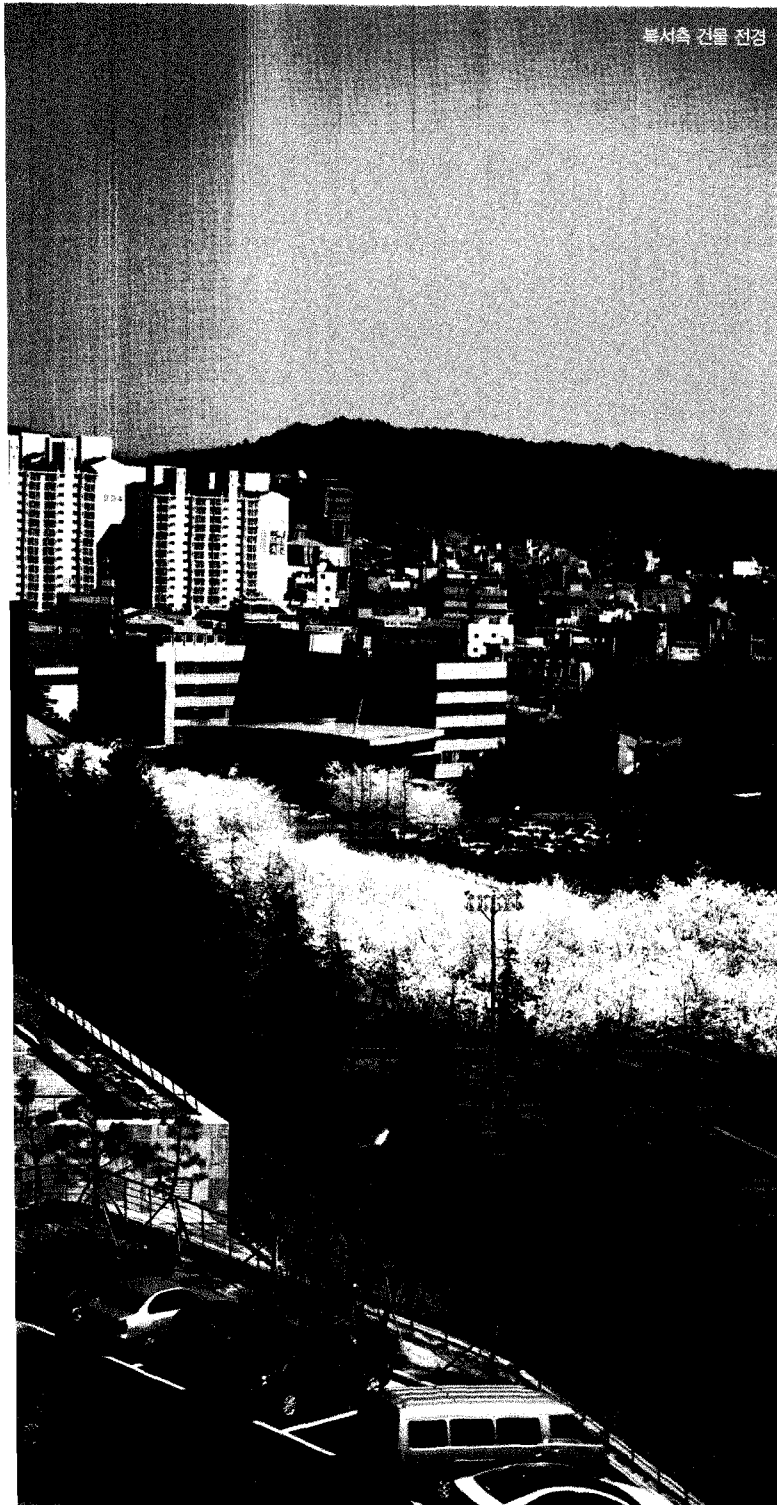


김민기 - 정호원 · 김광수 (주)현대종합설계 건축사사무소

Architects - Kim, In-ki, KIRA · Kim, Yung-soo



야경



복서속 건물 전경

2008년 건축학 인증을 계기로, 제3기의 새로운 도약을 모색하고 있는 울산대학교 건축대학은, 건축교육의 미래상과 지역을 기반으로 한 세계화, 건축교육의 전문화, 전통을 기반으로 미래를 향하는 이른바 통섭의 교육체제를 어떻게 구축할 것인가라는 주제를 제시하였으며, 이를 바탕으로 우리는 시간의 진화를 겪으며 발생하는 관계성과 각 사설 프로그램들간의 Interface, 대지의 전후지우의 물리적 조건 및 캠퍼스의 시간의 전후에 담긴 정보들 간의 공감각적인 교류를 이번 건축대학에 승화시키는 것에 목표를 두었다.

대지는 캠퍼스 내에 깊숙이, 비교적 높은 곳에 위치하며 대지북쪽으로 2010년 8월 국제교류관이 신축되었다. 기존하는 건물과 바로 뒤에 신축된 국제교류관에 의해, 건축대학 부지는 캠퍼스 인상을 너무 훼손할 수도, 지나치게 진보적으로 해석할 수도 없는 가운데, 적정성을 찾아야한다는 과제를 갖고 있었다.

프로그램은 크게 세 가지이다. 첫 번째는 건축대학의 설계스튜디오이고, 둘째는 세미나 및 강의를 이루어지는 강의시설 프로그램, 그리고 마지막으로 건축공학 관련 실험실을 쾌적한 환경에서 할 수 있는 실험실 프로그램이다.

건축관 내부공간은 대지 자연경사에 자연스럽게 Step공간이 형성되고, 그 공간들은 설계스튜디오의 가변적 사용을 위한 Open Plan으로 필요규모에 의해 재조정된다. 학년별 협업과 토론이 가능한 크리틱, 세미나, 휴게 공간들은 공간의 성격이 가변적으로 이루어지며, 스튜디오와 유기적으로 형성되고, 옥상 정원으로의 연계는 커뮤니티가 강조되는 건축학도들에게 새로운 학습의 장이 된다.

또한 내부에서 이루어지는 끊임없는 행위들을 유리라는 투명성에 담아, 외부에서 바라보는 거대한 캔버스로 캠퍼스의 상징이 되도록 하였으며, 입면 수직루버와 더블스킨은 열환경 조절의 가능성 측면뿐 아니라, 주요한 입면의 요소로서 디자인되었다.

편입된 매스와 설비의 노출에 의해서 만들어진 Open된 공간은 학생들에게 1:1 Sample Model이 되고, 기둥과 보, 슬라브의 단면을 보여줌으로써 학습도구로서 산지식이 되어 건축에 의해 행해지는 여러 니즈를 보게 될 것이다.

우리는 울산대학교 캠퍼스 안에 기존캠퍼스 및 국제교류관과 공간각적으로 교류 할 수 있고 활동적이며 교육적이고, 친환경적인 건물일 뿐만 아니라 동시에 그 건물을 사용하는 학생들의 창조성을 향상시킬 수 있는 사회적으로 도움이 되는 매개체적 공간을 만들기 위해 노력했으며, 건축대학관 신축을 통해 내적으로는 21세기의 새로운 건축 프로그램이 담겨지고, 밖으로는 지역의 랜드마크가 되기를 희망한다.

In attempt of experimenting new educational system on grounds of local community following globalization, educational professionalism and tradition, College of Architecture in Ulsan University has set up the objectives in order to start new 3rd era according to Architecture program certification in 2008. Taking these initiatives from above, we have focused on a spatial flow having unique physical conditions, time changes on the site, and programmatic relationship.

The project site is highly located deep inside of Ulsan Univ. and the international culture exchange hall is near the north of the site as completed in August, 2010. So, the project was in grope of catching the relevant issues to make the balance of images between progressive and conventional identity.

The building consists of 3 programs. One is an architecture design studio, Second is a lecture hall having seminars etc. And, third is a laboratory in order for students to perform testings in clean environment.

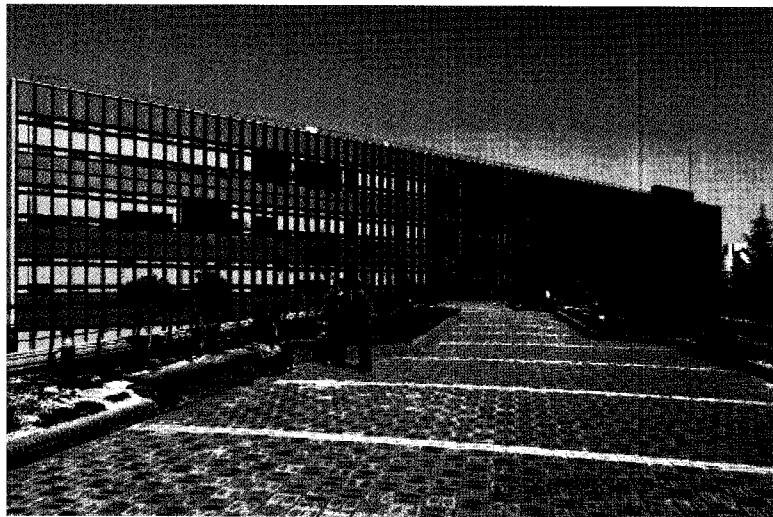
The interior of architecture hall is naturally approached through steps which are formed along with topographical slope and re-adaped open space for flexible uses of design studio. In this open space with several rest areas, students join the critics, debates etc. connecting each studio more organically and finally the roof garden functioned as strengthening the sense of community.

Also, a serial of activities inside the hall is transparently shown in materials made of glass so that symbolized as one monumental frame but detailed in favor of vertical louvers on elevation, exposed column, beam and slab. Those design features will bring an educational attention on students.

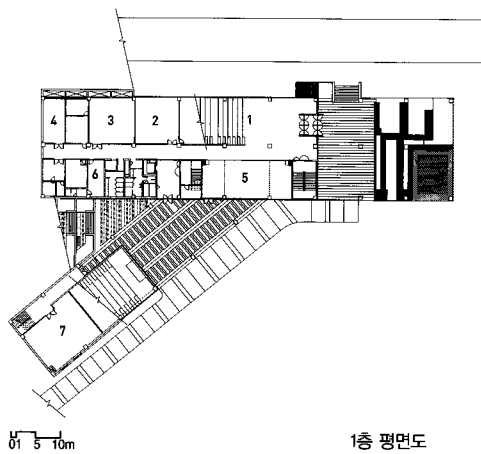
We are sure that we have been trying to design the building to spatially connect the international culture exchange hall, and help student improve each own design creativity in eco-friendly and sustainable space. Also, our efforts put in to make the building socially communicating with other communities will hopefully result in container of 21c new programs and landmark to communities. ■



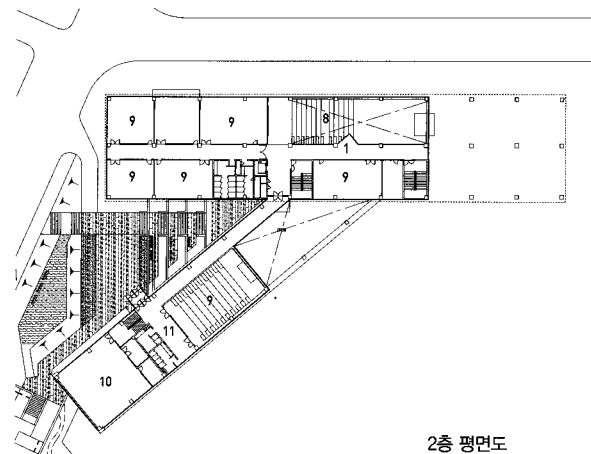
주동 남서측 더블스킨 및 학생생활관 전경



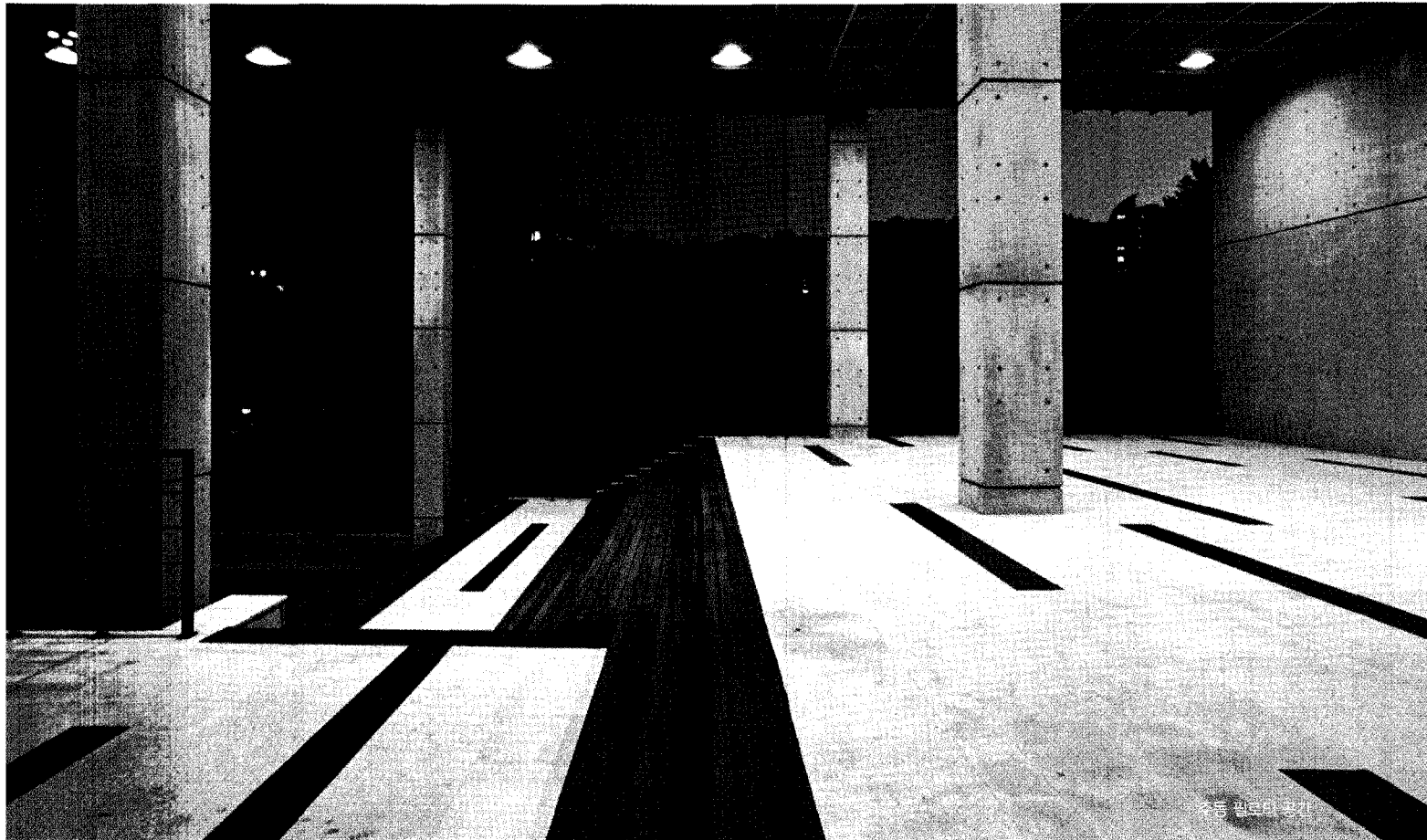
주동 서측면 전경



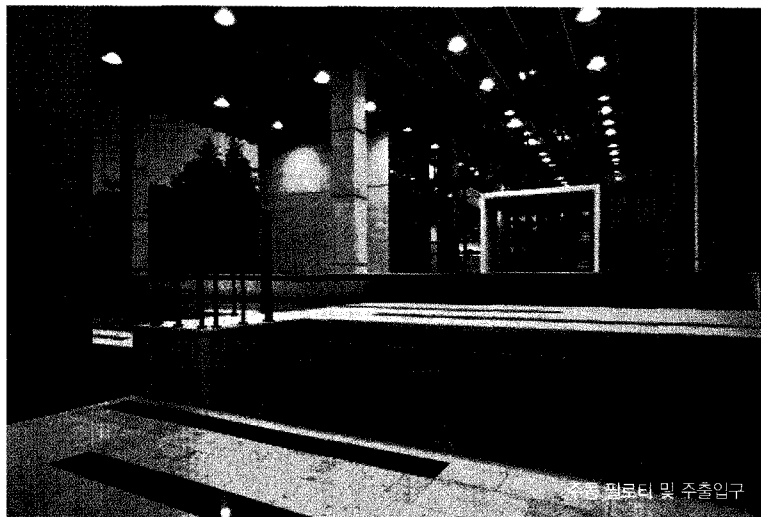
1층 평면도



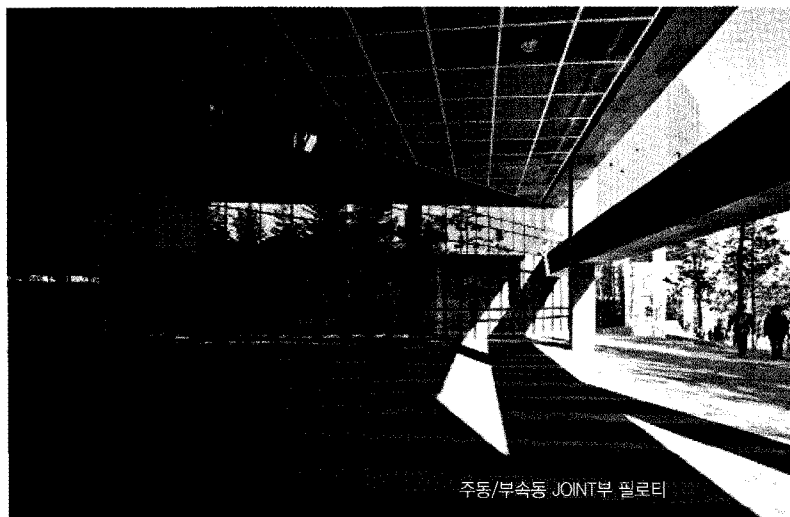
2층 평면도



주동 필로티 공간

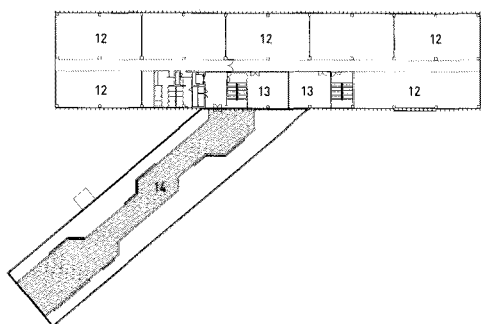


필로티 및 주출입구

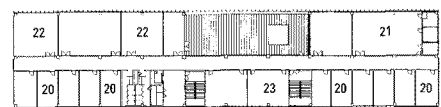


주동/부속동 JOINT부 필로티

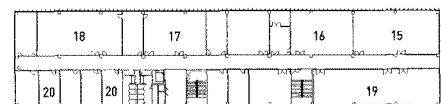
- | | | | | | |
|----------|-------------|----------|------------|------------|-----------|
| 01_복도 | 05_전시장 | 09_강의실 | 13_크리틱실 | 17_행정실 | 21_환경설비실 |
| 02_작품보관실 | 06_휴게실 | 10_구조실함실 | 14_기자재실 | 18_건축자료실 | 22_대학원연구실 |
| 03_조형실함실 | 07_시공재료실함실 | 11_HALL | 15_건축공학3학년 | 19_건축공학4학년 | 23_세미나실 |
| 04_모형촬영실 | 08_세미나 및 강연 | 12_설계실 | 16_CAD실 | 20_교수연구실 | |



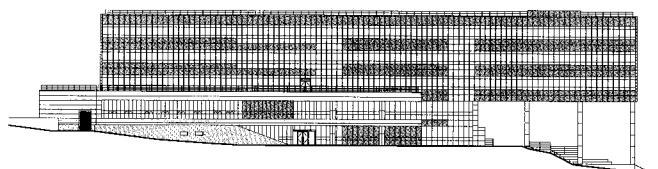
3층 평면도



5층 평면도

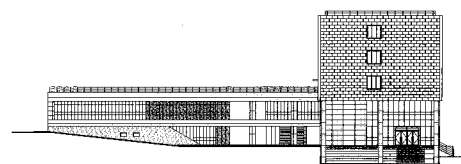


4층 평면도



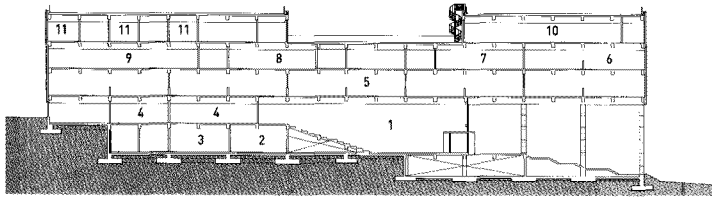
01 5 10m

정면도

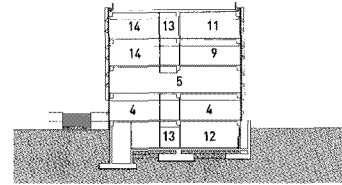


우측면도

- | | | | |
|--------------|-------------|------------|-----------|
| 01_ 세미나 및 강연 | 05_ 설계실 | 09_ 건축자료실 | 13_ 복도 |
| 02_ 작품 보관실 | 06_ 건축공학M화교 | 10_ 환경설비실 | 14_ 교수연구실 |
| 03_ 조형실 | 07_ CAD실 | 11_ 대학원연구실 | |
| 04_ 강의실 | 08_ 행정실 | 12_ 모형촬영실 | |



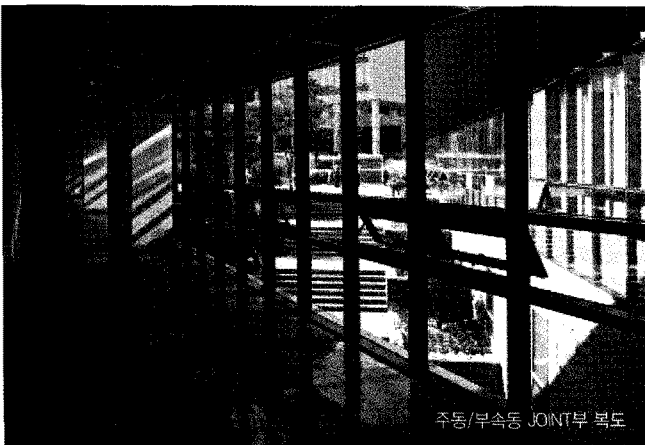
주단면도-1



주단면도-2



주동홀(HALL) 전경



주동/부속동 JOINT부 복도



동 복도