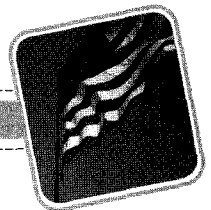




해외 타이어시장 동향

북미 타이어 시장



미국고무협회(RMA) 자료에 따르면, 2010년 미국의 타이어 생산과 수요는 당초 예상보다 훨씬 강한 성장세를 나타내면서 전년대비 생산은 15%, 출하는 10% 각각 증가하였으며, 타이어 수입에 있어서도 20% 이상의 강한 반등세를 보였다.

1. 타이어 출하 현황

미국고무협회(RMA) 자료에 따르면, 2010년 미국의 타이어 출하는 교체용 부문에서 놀랄만한 강세를 보이면서 승용차용 타이어는 전년대비 6.3% 증가한 2억 130만개, 소형트럭용은 5.8% 증가한 2,910만개, 그리고 트럭·버스용 타이어는 1,580만개로 22.5% 증가하였는데, 모든 품목에서 RMA의 12월 중순 발표한 전망치보다 높은 수준을 보였다. RMA는 2011년도 수정전망은 발표하지 않았으나, 2010년의 예상보다 높은 실적에 따라 전망이 상향 조정될 것으로 예상된다.

〈미국 타이어 출하〉

(단위 : 백만개)

		2005	2006	2007	2008	2009	2010	2011
승용차용	교체용	202.3	196.2	204.0	193.8	189.5	201.3	204.0
	신차용	52.7	48.2	46.3	37.6	24.6	33.1	37.7
소형트럭용	교체용	36	33.6	34.2	29.4	27.5	29.1	29.0
	신차용	6.9	5.0	4.4	2.9	2.8	3.6	3.7
트럭·버스용	교체용	17.5	16.9	16.6	14.8	12.9	15.8	16.1
	신차용	6.2	6.8	4.7	3.8	2.4	3.2	3.7

한편, 캐나다의 2010년 타이어 출하는 교체용 부문에서 트럭·버스용이 140만개로 전년 대비 6.7% 증가한 반면, 승용차용과 소형트럭용은 각각 15.1%, 3.7% 감소하였다. 신차용부문에 있어서는 승용차용이 790만개로 3.2%의 증가를 보였다.

〈캐나다 타이어 출하〉

(단위 : 백만개)

		2005	2006	2007	2008	2009	2010	2011
승용차용	교체용	17.6	16.5	17.4	18.1	19.2	16.3	na
	신차용	10.8	11.6	10.7	8.2	6.0	7.9	na
소형트럭용	교체용	2.8	2.5	2.4	2.4	2.7	2.6	na
	신차용	0.7	0.6	0.7	0.0	0.0	0.0	na
트럭·버스용	교체용	1.5	1.6	1.5	1.4	1.2	1.4	na
	신차용	0.5	0.5	0.4	0.3	0.1	0.1	na

주 : 'na'는 자료 미입수

2. 타이어 생산 및 수입 현황

2010년도 미국 내 타이어 공장에서의 생산은 모든 품목에서 두 자리 수 증가를 기록하였다. 승용차용 타이어 생산은 13.7% 증가한 1억 3,490만개, 소형트럭용은 13.3% 증가한 2,390만개, 트럭·버스용은 1,230만개로 35.5% 크게 증가하였다. 하지만 이 같은 성장세에도 불구하고, 2010년 미국의 승용차용과 소형트럭용 타이어 부문 생산(1억 7,110만개)은 지난 20~30년간 두 번째로 낮은 수준이다.

한편, 타이어수입에 있어서도 강한 반등세를 보이면서 승용차용타이어 수입은 20% 이상 증가한 1억 2,100만개로 추정되며 전체 교체용 타이어 시장의 60% 비중을 보였다. 소형트럭용 수입은 19.1% 증가한 2,060만개를 기록, 교체용 수요의 62%를 기록하였다. 트럭·버스용 수입 또한 880만개으로써 31.3% 큰 증가율을 보였으며, 교체용 시장의 약 56% 비중을 나타내었다.

〈미국 타이어 수입 현황〉

(단위 : 백만개)

	2006	2007	2008	2009	2010 (추정)
승용차용	104.1	116.3	118.9	100.6	121.0
	(36.66)	(39.30)	(42.75)	(44.50)	(na)
소형트럭용	24.0	24.1	20.3	17.3	20.6
	(59.60)	(59.18)	(62.92)	(68.30)	(na)
트럭·버스용	12.8	11.0	9.4	6.7	8.8
	(127.16)	(139.73)	(152.37)	(154.62)	(na)

주 : (1) () 내 수치는 평균 수입 단가, \$ (2) 'na'는 자료 미입수

자료원 : 미상공부/Global Trade Atlas

3. 선호되는 타이어 규격

타이어 규격에 따른 선호도는 상대적으로 지난해와 비슷하였다. 가장 선호되는 승용차용 교체용타이어 규격은 P225/60R16으로 출하량의 3.6% 비중을 보였고, 승용차용 신차용에 있어서는 P215/60R16이 가장 선호되는 규격으로 출하량의 7% 비중을 보였으며, 신차용 타이어로 가장 인기 있는 P215/60R16과 P265/70R17 타이어는 교체용 시장에서는 3, 4위의 선호도를 차지하였다. 소형트럭용타이어 부문에서는 LT245/75R16이 신차용과 교체용 시장 모두에서 가장 선호되는 규격으로 나타났는데, 신차용 시장에서는 19.5%, 교체용 시장에서는 15.1%의 점유율을 보였다. 트럭·버스용 타이어 부분에서는 295/75R22.5 사이즈가 1위, 11R22.5가 2위를 차지했으며, 이 두 규격의 점유율은 신차용 시장에서 약 61%, 교체용 시장에서는 51%의 비중을 차지하였다.

〈미국 시장 타이어규격 선호랭킹 : 승용차용 및 소형트럭용〉

순위	승용차용				소형트럭용						
	교체용		신차용		교체용		신차용				
	규격	판매 비중(%)	규격	판매 비중(%)	규격	판매 비중(%)	규격	판매 비중(%)			
1	P225/60R16	3.6	P215/60R16	7.0	LT245/75R16	15.1	LT245/75R16	19.5			
2	P235/75R15	3.4	P265/70R17	5.8	LT265/75R16	14.4	LT245/75R17	18.4			
3	P215/60R16	2.5	P215/55R17	4.1	LT235/85R16	8.8	LT225/75R16	11.7			
4	P265/70R17	2.3	P235/70R16	3.5	LT265/70R17	8.4	LT275/65R18	8.2			
5	P205/65R15	2.2	P275/55R20	3.1	LT225/75R16	7.7	LT265/70R17	7.9			
6	P205/55R16	2.2	P245/65R17	2.8	LT285/75R16	5.5	LT275/70R18	6.2			
7	P195/65R15	2	P225/50R17	2.6	31×10.50R15	5	LT265/70R18	4.5			
8	P215/70R15	1.8	P275/65R18	2.4	LT215/8165R	3.9	LT275/65R20	3.7			
9	P235/70R16	1.8	P195/60R15	2.4	LT285/7017R	2.7	LT255/75R17	3.5			
10	P215/65R16	1.8	P245/70R17	2.3	LT245/75R17	2.6	LT235/80R16	3.1			
계(기타 규격)		23.6(76.4)	계(기타 규격)		36.0(64.0)	계(기타 규격)		74.1(25.9)	계(기타 규격)		86.7(13.3)

자료원 : 미국고무협회(RMA)

〈미국 시장 타이어규격 선호 랭킹 : 트럭·버스용〉

순위	교차용		신차용	
	규격	판매비중(%)	규격	판매 비중(%)
1	295/75R22.5	28.2	295/75R22.5	32.5
2	11R22.5	22.3	11R22.5	28.3
3	11R24.5	11.6	11R24.5	8.1
4	285/75R24.5	6.9	225/70R19.5	6.4
5	225/70R19.5	6	315/80R22.5	3.5
계		75.0	계	78.8
(기타 규격)		(25.0)	(기타 규격)	(21.2)

자료원 : 미국고무협회(RMA)

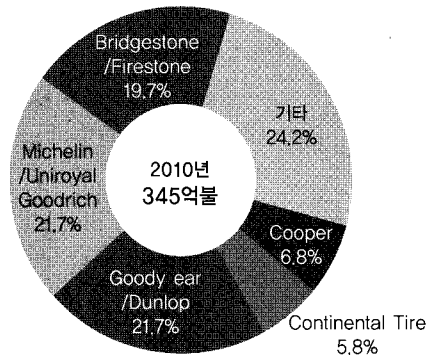
4. 주요 타이어제조사 시장점유 현황

북미지역 주요 타이어제조사별 시장점유율을 보면 Goodyear사와 Michelin사가 각각 21.7%로 가장 큰 비중을 기록하였고, 뒤이어 Bridgestone이 19.7%, Cooper사 6.8%, Continental Tire가 5.8%의 순으로 나타났다. 상기 5개사의 2010년 판매는 북미지역 전체 판매액 345억불 중 75.8%의 비중을 나타내었다.

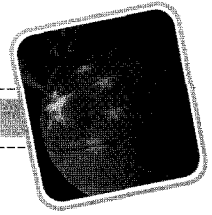
〈북미지역 주요 회사별 타이어 판매 현황〉

(단위 : 백만불)

제조사명	2009년	2010년
Goodyear Tire & Rubber Co.	6,800	7,500
Michelin North America Inc.	6,800	7,500
Bridgestone Americas Inc.	6,000	6,800
Cooper Tire & Rubber Co.	1,975	2,350
Continental Tire the Americas	1,650	2,000
기 타	6,865	8,350
합 계	31,000	34,500



〈자료원 : 미국 'Rubber & Plastics News' (2011.2.21)
'Tire business' (2011.2.14)〉



유럽 타이어 시장 : 자동차 및 타이어 수요 전망

1. 경제 전망

IMF(국제통화기금)의 전망(2010.10월) 따르면, 2011년 유럽지역 경제는, 서유럽 1.5% 정도의 낮은 성장률을 보일 것이며 향후 5년간 2% 정도로 증가할 전망이다. 동유럽은 2011년에 3.1% 성장, 향후 5년간 4% 정도의 견고한 성장이 예상된다.

〈유럽 경제 전망 (실질 GDP 증가율 기준)〉

(단위: %)

	2007	2008	2009	2010	2011	2012	2013	2014	2015
서유럽	2.7	0.6	▼4.1	1.7	1.5	1.9	2.0	2.0	1.9
동유럽	5.5	3.0	▼3.7	3.7	3.1	3.8	4.0	4.1	4.1
CIS	8.6	5.5	▼6.6	4.3	4.6	4.7	4.6	4.6	4.3
헝가리	1.0	0.6	▼6.3	0.6	2.0	3.0	3.0	3.0	3.0

자료원 : IMF (2010.10월)

2. 자동차 시장 전망

LMC 전망(2010.9월)자료에 따르면, 2011년 유럽지역 자동차 판매는 총 1,810만대로 전년 1,780만대 대비 1.7% 증가할 것으로 전망된다. 서유럽 지역 자동차 판매는 1,460만대로 전년대비 1.4% 감소가 예상되며, 동유럽은 9.1% 증가한 120만대가 전망된다. 한편 독립국가연합(CIS) 러시아와 우크라이나 지역의 자동차 판매는 21.1% 크게 증가할 것으로 보인다.

〈유럽의 자동차 판매 전망〉

(단위 : 백만대, %)

	2009	2010	2011
계	18.8	17.8 (▼5.3)	18.1 (1.7)
서유럽	15.9	14.8 (▼6.9)	14.6 (▼1.4)
동유럽	1.1	1.1 (-)	1.2 (9.1)
CIS	1.7	1.9 (11.8)	2.3 (21.1)

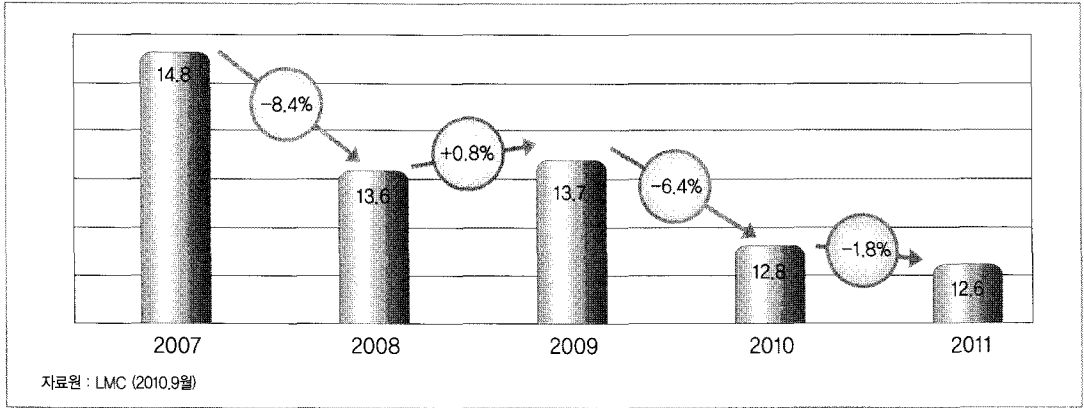
주 : (1) CIS - 러시아와 우크라이나 민을 포함 (2) () 내 수치는 전년 대비 증가율

자료원 : LMC (2010.9월)

또한, 2010년 서유럽 승용차 판매 실적은 총 1,280만대로 전년대비 6.4% 감소하였으며, 2011년에는 전년 대비 1.8% 정도 감소한 1,260만대가 예상된다.

〈서유럽 승용차 판매 전망〉

(단위 : 백만대)



3. 타이어 수요 전망

Europool Mix와 LMC 전망 (2010.9월)에 따르면, 2010년 유럽지역 타이어 판매는 전년대비 5.5% 증가한 309백만개를 기록할 것으로 추정되며, 2011년에는 경제 및 자동차시장 경기에서의 완만한 증가세가 반영되면서 2010년 대비 4.5% 증가가 전망된다.

〈유럽 지역별 타이어 판매 전망〉

(단위 : 백만개, %)

	2007년	2009년	2010년	2011년
계	325	293	309 (5.5)	323 (4.5)
서유럽	224	208	217 (4.3)	223 (2.8)
동유럽	45	42	44 (4.8)	47 (6.8)
CIS	56	42	48 (14.3)	53 (10.4)

주 : (1) 동유럽에는 '터키와 마그레브(Maghreb)' 포함 (2) ()내 수치는 전년대비 증가율
 자료원 : Europool Mix & LMC (2010.9월)

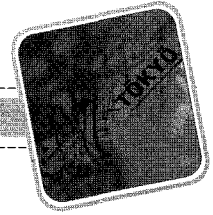
2011년 유럽지역의 타이어 품목별 판매 전망을 보면, 승용차용 타이어 부문이 4.8% 증가한 2억 8,200만개가 예상되며, 소형트럭용과 트럭·버스용은 각각 3%와 6.8%의 증가가 전망된다.

〈유럽 품목별 타이어 판매 전망〉

(단위 : 백만개, %)

	2007년	2009년	2010년	2011년
계	325	293	309 (5.5)	323 (4.5)
승용차용	280	257	269 (4.7)	282 (4.8)
소형트럭용	27.9	23.9	26.6 (11.3)	27.4 (3)
트럭·버스용	16.8	12.6	13.3 (5.6)	14.2 (6.8)

주 : (1) 동유럽에는 '터키와 마그레브(Maghreb)' 포함 (2) ()내 수치는 전년대비 증가율
 자료원 : Europool Mix & LMC (2010.9월)



일본 타이어 시장 : 자동차용 타이어 수요전망

일본자동차타이어협회(JATMA)에 따르면, 일본의 2010년 자동차용타이어 내수수요는 신차용과 교체용이 각각 전년대비 22%, 6~9% 증가할 것으로 추정된다. 2011년 내수수요는 신차용은 전년 수준을 유지할 것으로 보이고 교체용은 2% 정도 감소가 전망된다. 한편 2011년 자동차타이어 수출은 3% 증가할 예상이며, 수입은 전년 수준과 비슷할 전망이다.

1. 타이어 수요 예측의 전제여건

타이어 수요 예측의 전제로서, 자동차용타이어산업과 관련된 일본의 경제 및 자동차산업 동향은 다음과 같다.

〈경제 및 자동차산업 동향〉

		08년	09년	10년(추정)	11년(예측)
실질경제성장률(%)		▼1.2	▼6.3	4.2	0.7
자 동 차	생산 (천대)	11,576	7,934 (▼31)	9,587 (21)	9,539 (-)
	국내판매(천대)	5,082	4,609 (▼9)	4,944 (7)	4,330 (▼11)
	수출 (천대)	6,727	3,616 (▼46)	4,958 (37)	5,490 (11)
환율 (엔)		103	94	88	80

주: ① () 내 수치는 전년대비 증가율(%) ② 자동차 내수판매 대수에는 수입차 포함

2. 자동차타이어 내수 동향

가. 신차용 타이어

2010년 자동차용타이어 신차용 부문 판매는 전년대비 22% 증가한 4,668만개를 기록할 것으로 예상된다. 이 같은 증가 전망은 2010년 세계 경제 회복 기조와 일본 친환경자동차 보조금제도에 따라 자동차 내수, 수출 두 부문 모두에서의 판매 증가에 따른 것이다. 2011년에는 친환경자동차 보조금제도의 종료에 따라 국내자동차판매는 감소되겠지만, 자동차 수출의 판매 증가가 예상되면서 2010년 수준을 유지할 것으로 전망된다.

〈 2011년 신차용타이어 수요전망 〉

(단위: 천개, %)

	08년	09년	10년(추정)	11년(예측)
승용차용	47,443	33,551 (▼29)	40,872 (22)	40,528 (▼1)
소형트럭용	6,277	4,290 (▼32)	4,930 (15)	5,072 (3)
트럭·버스용	1,216	582 (▼52)	881 (52)	1,000 (14)
4륜차용 합계	54,937	38,423 (▼30)	46,683 (22)	46,601 (-)

주: ① () 내 수치는 전년대비 증가율(%) ② 일본자동차타이어협회의 회원사 수입품 포함

나. 교체용 타이어

(1) 판매사 판매기준

2010년 교체용 타이어 판매는 판매사의 판매기준으로 여름용은 전년의 대폭 감소 수준에서 반등하면서 전년 대비 6% 증가할 것이며, 2011년 판매는 1% 정도의 약간 감소가 예상된다. 한편 겨울용타이어 판매는 친환경차량 보조금제도에 따라 국내 자동차판매가 증가하면서 6% 증가가 예상되며, 2011년에는 동 제도 종료의 영향으로 6% 감소할 전망이다.

〈2011년 교체용 타이어 수요 전망 (판매사 판매기준)〉

(단위: 천 개, %)

		08년	09년	10년(추정)	11년(예측)
승용차용	여름용	33,662	31,796 (▼5)	33,748 (6)	33,410 (▼1)
	겨울용	13,394	12,581 (▼6)	13,315 (6)	12,383 (▼7)
	계	47,056	44,378 (▼6)	47,063 (6)	45,793 (▼3)
소형트럭용	여름용	9,690	9,069 (▼6)	9,410 (4)	9,315 (▼1)
	겨울용	3,620	3,300 (▼9)	3,435 (4)	3,290 (▼4)
	계	13,310	12,369 (▼7)	12,845 (4)	12,605 (▼2)
트럭·버스용	여름용	3,358	2,651 (▼21)	2,927 (10)	2,884 (▼1)
	겨울용	1,807	1,581 (▼12)	1,678 (6)	1,644 (▼2)
	계	5,166	4,232 (▼18)	4,605 (9)	4,528 (▼2)
4륜차용 합계	여름용	46,710	43,516 (▼7)	46,085 (6)	45,609 (▼1)
	겨울용	18,821	17,463 (▼7)	18,428 (6)	17,317 (▼6)
	계	65,532	60,978 (▼7)	64,512 (6)	62,926 (▼2)

주: ① () 내 수치는 전년대비 증가율(%)

② 일본자동차타이어협회의 회원사 수입품 포함

(2) 타이어 메이커 출하기준

타이어 메이커의 출하기준으로 2010년 교체용 타이어판매는 승용차용이 전년대비 9% 증가한 4,686만개, 소형트럭용과 트럭·버스용도 각각 7%, 14% 증가하여 4륜차용 합계로는 9% 증가한 6,424만개가 추정된다. 2011년에는 모든 품목에서 감소세를 보이면서 4륜차용 합계로는 6,267만개로 2% 감소할 전망이다.

〈2011년 교체용 타이어 수요 예상 (메이커 출하기준)〉

(단위: 천 개, %)

		08년	09년	10년(추정)	11년(예측)
승용차용	여름용	33,564	31,183 (▼7)	33,630 (8)	33,299 (▼1)
	겨울용	13,388	11,941 (▼11)	13,229 (11)	12,301 (▼7)
	계	46,952	43,124 (▼8)	46,860 (9)	45,600 (▼3)

소형트럭용	여름용	9,561	8,901 (▼7)	9,387 (6)	9,294 (▼1)
	겨울용	3,542	3,058 (▼14)	3,412 (12)	3,267 (▼4)
	계	13,103	11,959 (▼9)	12,798 (7)	12,561 (▼2)
트럭·버스용	여름용	3,331	2,587 (▼22)	2,919 (13)	2,876 (▼1)
	겨울용	1,760	1,455 (▼17)	1,667 (15)	1,634 (▼2)
	계	5,091	4,042 (▼21)	4,586 (14)	4,510 (▼2)
4륜차용 합계	여름용	46,456	42,671 (▼8)	45,936 (8)	45,469 (▼1)
	겨울용	18,689	16,454 (▼12)	18,308 (11)	17,203 (▼6)
	계	65,145	59,124 (▼9)	64,244 (9)	62,671 (▼2)

주: ① () 내 수치는 전년대비 증가율(%)
 ② 일본자동차타이어협회의 회원사 수입품 포함

<2011년 교체용 타이어 수요 예상 (메이커 출하기준)>

(단위: 천개, %)

		08년	09년	10년(추정)	11년(예측)
신 차 용	승용차용	47,443	33,551 (▼29)	40,872 (22)	40,528 (▼1)
	소형트럭용	6,277	4,290 (▼32)	4,930 (15)	5,072 (3)
	트럭·버스용	1,216	582 (▼52)	881 (52)	1,000 (14)
	4륜차용합계	54,937	38,423 (▼30)	46,683 (22)	46,601 (-)
교 체 용	승용차용	46,952	43,124 (▼8)	46,860 (9)	45,600 (▼3)
	소형트럭용	13,103	11,959 (▼9)	12,798 (7)	12,561 (▼2)
	트럭·버스용	5,091	4,042 (▼21)	4,586 (14)	4,510 (▼2)
	4륜차용합계	65,145	59,124 (▼9)	64,244 (9)	62,671 (▼2)
소 계	승용차용	94,395	76,675 (▼19)	87,731 (14)	86,128 (▼2)
	소형트럭용	19,380	16,249 (▼16)	17,729 (9)	17,633 (-)
	트럭·버스용	6,307	4,623 (▼27)	5,467 (8)	5,510 (1)
	4륜차용합계	120,082	97,548 (▼19)	110,927 (14)	109,272 (▼1)
특수용	2,975	1,679 (▼44)	1,874 (12)	1,895 (1)	
이륜차용	5,084	3,631 (▼29)	3,717 (2)	3,691 (▼1)	
합계	128,141	102,858 (▼20)	116,518 (13)	114,858 (▼1)	

주: ① () 내 수치는 전년대비 증가율(%)
 ② 일본자동차타이어협회의 회원사 수입품 포함
 ③ 특수용은 건설차량용, 산업차량용, 농업기계용, 운반차량용의 합계
 ④ 이륜차용은 국내메이커의 회원외 포함

3. 자동차 타이어 수출입전망

2010년 자동차용 타이어 수출은 세계 경기회복 기조에 따른 전 지역에서 증가에 힘입어 전년대비 21% 증가가 예상되며, 2011년에는 중동과 아프리카 지역을 제외하고 감소세를 보이면서 전체 수출은 3% 감소할 것으로 전망된다.

〈2011년 자동차 타이어 수출동향〉

(단위 : 천개, %)

	08년	09년	10년(추정)	11년(예측)
아시아·대양주	12,101	9,303 (▼23)	10,000 (8)	9,779 (▼2)
중동·아프리카	14,836	12,052 (▼19)	12,690 (5)	13,913 (10)
유럽	23,034	17,579 (▼24)	20,117 (14)	19,235 (▼4)
북미	19,638	16,512 (▼16)	24,014 (45)	22,378 (▼7)
중남미	4,439	3,000 (▼32)	4,055 (35)	3,706 (▼9)
합계	74,049	58,446 (▼21)	70,875 (21)	69,011 (▼3)

주 : ① () 내 수치는 전년대비 증가율(%)

② 공장출하 기준

한편, 2010년 타이어 수입은 전년대비 1% 정도 감소할 것이며, 2011년에는 전년 수준을 유지할 것으로 예상된다.

〈2011년 자동차 타이어 수입동향〉

(단위 : 천개, %)

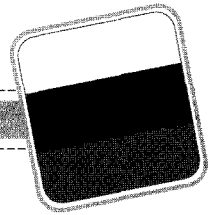
	08년	09년	10년(추정)	11년(예측)
승용차용	23,572	19,302 (▼18)	19,105 (▼1)	19,249 (1)
상용차용	3,145	2,880 (▼8)	2,627 (▼9)	2,623 (-)
기타	3,404	2,763 (▼19)	3,064 (11)	2,965 (▼3)
합계	30,122	24,945 (▼17)	24,796 (▼1)	24,837 (-)

주 : ① () 내 수치는 전년대비 증가율(%)

② 일본 재무성 통관 기준

〈자료 : 일본자동차타이어협회(JATMA) 홈페이지〉





러시아 타이어 시장

1. 시장 규모 및 생산 현황

2010년 러시아 타이어 시장은 성장세를 보였으며, 1~9월간 타이어 시장 규모는 3,120만 개로 전년 대비 27% 증가하였고, 금액 기준으로는 32% 성장한 956억 루블(약 32억 달러)을 기록하였다. 타이어생산에 있어서는 2010년 1~10월간 화물 차량, 버스 및 트롤리버스용 타이어 생산량은 전년 동기대비 113.7%를 기록하였고, 승용차용 타이어 생산량 및 농기계 차량 타이어 생산량은 각각 132.1%, 122.9% 증가를 기록하였는데, 이는 승용차 및 화물 차량의 수요 증가에 따른 것이다.

〈2010년 품목별 타이어 생산 현황〉

(단위: 천개, %)

	1월	2월	3월	4월	5월	6월	7월	8월	9월	10월	계
화물차량용	341	523	592	639	674	685	717	804	827	857	6,659(113.7)
승용차용	1,384	1,961	2,278	2,053	1,909	2,221	2,071	2,410	2,523	2,659	21,469(132.1)

주: () 내 수치는 전년동기대비 증가율

2. 수입현황

2010년 1~9월 러시아 내수 시장에서 수입타이어 공급은 1,355만개로 43%로 비중을 나타냈으며, 러시아 국내 기업과 현지화 기업이 공급한 타이어는 총 1,765만 개로 57%의 비중을 기록하였다. 2009년의 경우 타이어 수입은 1,070만 개였고, 러시아 국내 생산 제품은 1,380만 개였다.

〈타이어 수입동향〉

순위	국가명	수입액(백만 달러)			점유율(%)			증감률(%)
		2008	2009	2010	2008	2009	2010	'10/'09
	세계 합계	1,397	784	1,143	100	100	100	45.8
1	일본	377	320	347	26.9	40.9	30.4	8.4
2	중국	101	62	169	7.3	8.0	14.8	170.4
3	한국	87	59	95	6.2	7.5	8.3	60.1
4	독일	223	63	77	15.9	8.0	6.7	22.5
5	필리핀	43	49	62	3.1	6.2	5.4	28.3
6	폴란드	63	21	40	4.5	2.7	3.5	90.5
7	프랑스	60	21	33	4.3	2.7	2.9	58.5
8	미국	41	21	29	2.9	2.7	2.6	39.5
9	태국	10	11	29	0.7	1.4	2.5	163.4
10	스페인	49	16	29	3.5	2.1	2.5	77.4

주: 모든 고무 공기타이어(HS4011) 기준

자료원: 러시아 관세청

타이어 수입에 있어, 2009년 세계 경제 위기의 영향이 2010년 초까지 이어져 2010년 상반기 수입업체의 타이어 판매는 총 4,200만 개로 전년대비 13% 하락(시장점유율은 24%)하였다. 그러나 하반기에 겨울용타이어 판매 급증으로 2010년 1~10월간 프리미엄 타이어 판매는 총 8,580만 개로 28%의 시장점유율을 보였다. 한편 2010년 3분기 수량기준으로 중가 타이어 부문은 30%에서 33%로 성장하였고, 저가 타이어 부문은 46%에서 39%로 하락하였다. Bridgestone사와 Continental사의 경우, 시장점유율은 3분기 각각 9%와 3%에서 9.2% 및 3.3%로 증가하였고, 러시아 기업 가운데서는 Amtel사가 6%에서 7.6%로 큰 증가를 보였다.

〈러시아의 국가별 승용차용 타이어 수입동향〉

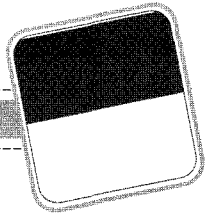
순위	국가명	수입액(백만 달러)			점유율(%)			증감률(%)
		2008	2009	2010	2008	2009	2010	'10/ '09
	세계	888	463	593	100	100	100	28.2
1	일본	233	205	211	26.3	44.3	35.6	3.0
2	한국	66	48	76	7.4	10.4	12.8	58.6
3	필리핀	43	48	62	4.8	10.3	10.5	30.1
4	독일	204	53	61	23.0	11.5	10.2	14.2
5	태국	4	8	20	0.5	1.7	3.4	158.2
6	프랑스	46	13	20	5.2	2.9	3.4	51.1
7	중국	14	10	18	1.5	2.1	3.0	85.0
8	폴란드	42	6	16	4.8	1.2	2.6	177.9
9	터키	19	5	12	1.3	1.1	2.0	140.6
10	우크라이나	32	7	10	3.7	1.6	1.7	37.8

자료원 : 러시아 관세청

3. 업체 현황

러시아 국내에는 8개 주요 기업이 타이어를 생산하고, 그중 Nokian, Michelin, Pirelli 등 3개 기업이 러시아 현지에서 타이어를 생산하는 해외기업이다. 타이어 생산부문에 상대적으로 고가의 브랜드 제품 생산업체는 SIBUR-Ruskiye shiny로, 2009년 금액 기준으로 총 생산량의 30% 가량을 차지한다. 그 뒤를 생산량의 27%를 차지하는 Nizhnekamskshina사가 있고 있으며, Nokian사는 21%를 차지하면서 상당한 비중 증가를 나타낸 반면, Amtel사는 10% 가량을 차지하며 비중 감소를 보였다. Altaisky Shinnyi kombinat(알타이 타이어 생산단지)와 Michelin사는 각각 6%, 5%를 차지하였다. 우리 기업으로는 한국타이어, 금호타이어, 넥센타이어가 현지에 진출해 있으며, 대체로 품질, 가격 측면에서 좋은 평가를 받고 있고 우리 기업의 수입시장 점유율은 대략 7~9%이다.

〈자료원 : KOTRA 모스크바 코리아비즈니스센터 (2011.3.10)〉



인도네시아 타이어 시장 : 타이어 생산 현황 및 전망

2010년 인도네시아 타이어 생산은 전년 대비 27.52% 증가한 4,986만 개였으며, 판매량은 4,957만 개로 이중 수출이 3,500만 개, 내수는 1,457개를 기록하였다.

〈 인도네시아 타이어 생산 현황 〉

(단위 : 천 개)

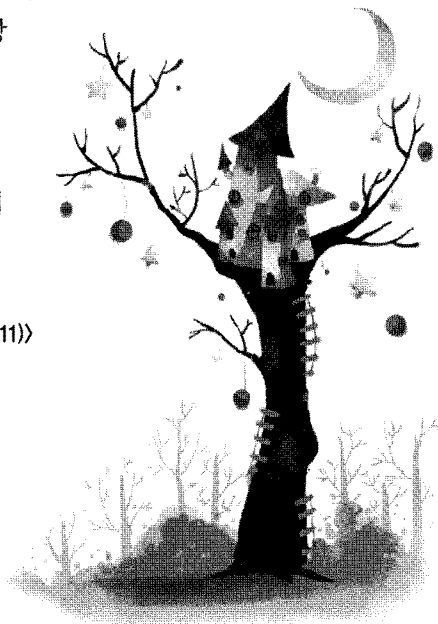
	2006	2007	2008	2009	2010
생산	40,013	42,317	42,840	39,187	49,570
내수	9,250	10,556	12,232	11,037	14,570
수출	30,199	31,789	29,957	27,940	35,000

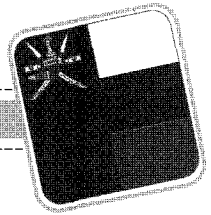
자료 : 인도네시아 타이어협회(APBI)

인도네시아 타이어협회(APBI)에 따르면, 2011년 타이어 시장은 원재료인 고무가격 상승으로 국내 판매는 10~15% 성장에 그칠 전망이며, 또한 이 같은 원재료 가격 상승으로 인도네시아 타이어생산업체들은 제품 출고가격을 5~15% 인상할 전망이다.

국제고무연구회(IRSG)에 따르면 2011년 인도네시아의 자동차 생산은 전년 대비 8.9% 증가한 6,403대를 기록할 것으로 추정되며, 이에 따라 인도네시아 타이어 수출은 2010년과 같이 유망할 전망이다. 신규 타이어 생산업체와 기존 업체의 증산으로 인도네시아 타이어 생산량은 꾸준히 증가할 전망으로, 한국타이어(주)의 자동차용(일간 28,500개) 및 오토바이용(일간 16,000개) 타이어 생산이 가시화될 경우 생산량은 상당히 증가할 전망이다. 또한, PT. Gajah Tunggal은 시장 수요 증가에 따라 생산능력을 확대할 계획으로 2010년 일간 4만 개였던 래디얼 타이어 생산량을 2012년 일간 4만 5,000개로 증산할 전망이며, 트럭·버스용 래디얼 타이어 생산을 위해 2,000만 달러를 투자할 예정이다.

〈자료원 : KOTRA 자카르타 코리아비즈니스센터 (2011.3.11)〉





오만 타이어 시장 : 타이어 수입 현황

오만 타이어 수입시장에 서는 승용차용과 트럭·버스용 등 거의 모든 품목에서 일본산이 시장을 주도하고 있다. 한국산은 승용차용 부문에서 점유율이 상승세를 보이고 있으며, 버스·트럭·산업용 차량용 타이어 시장에서는 점유율이 상대적으로 낮은 편이다.

〈오만의 국가별 타이어 수입 현황〉

(단위 : 천불)

국가명	승용차용		국가명	트럭·버스용 및 산업 차량용	
	2008	2009		2008	2009
일본	41,284	32,276	일본	11,036	14,866
한국	4,999	3,422	스페인	2,026	6,132
중국	2,381	2,549	중국	1,938	2,241
인도	1,942	1,660	인도	1,412	1,925
대만	896	655	한국	1,345	999
기타	22,601	20,403	기타	37,106	27,839
총계	74,102	60,965	총계	54,862	54,001

자료원 : 오만 관세청

오만 승용차용 타이어 시장이 아직은 일본산 점유율이 압도적이나 한국산 점유율이 지속 증가세를 보일 전망이다.

〈한국의 대오만 승용차 수출 동향〉

연도	2007	2008	2009	2010
금액(US\$천)	204,050	326,417	261,045	343,744
증가율(%)	15.9	60	▼20.0	25.7

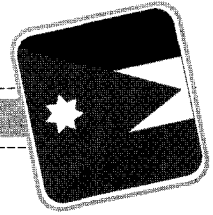
자료원 : KOTIS

오만 타이어 시장은 여름인 4~8월 중 판매고가 가장 높는데, 이는 동 기간 기온이 최고 섭씨 50도까지 올라 타이어 파손 및 마모가 많이 발생하기 때문이다.

전통적으로 품질 위주의 시장인 오만시장에서도 경제 위기 이후 가격에 대한 관심도가 높아지고 있으며 중국산을 비롯한 저가품이 시장 점유율을 높여가고 있다. 중국산 버스·트럭·산업용 차량용 타이어는 2008년부터 한국산을 추월, 저가의 경쟁력을 앞세워 시장 진출을 더욱 확대할 전망이다.

한편, 오만 타이어 시장은 현지 독점 에이전트를 통한 수입이 관행화되어 있을 뿐만 아니라 에이전트가 유통 구조에서 중요한 역할을 수행하고 있어, 에이전트 계약 후 현지인지도 확대를 위해서는 광고 지원 등의 현지 에이전트 지원 전략이 필요할 것으로 보인다.

〈자료원 : KOTRA 무스카트 코리아비즈니스센터 (2011.2.10)〉



요르단 타이어 시장

요르단의 타이어 시장 규모 및 성장 추이를 보면, 현재 요르단에서 운행되는 차량 수는 약 1백만 대에 이르며 매년 증가(연간 10만 대 내외로 증가)하고 있어 타이어의 수요도 지속적으로 증가하고 있는 상황이다. 요르단에는 타이어 제조업체가 없기 때문에 전량 수입에 의존하며 연간 타이어 판매액은 5,000만 달러에 이른다. 일본, 중국, 인도네시아, 한국이 요르단의 주요 타이어 수입국이며, 타이어 시장규모는 매년 5% 가량 증가세를 보이고 있다.

〈요르단의 타이어 수입현황〉

(단위: 천 불)

구분	2007	2008	2009	2010 (1~11)
중국	9,840	11,286	17,733	12,686
일본	11,403	12,281	18,234	12,232
인도네시아	2,261	2,333	3,437	2,716
태국	973	1,030	2,581	1,450
한국	1,964	2,148	2,794	1,958
대만	973	1,030	2,581	1,450
인도	1,146	713	1,373	1,285
터키	955	1,328	1,464	1,243
독일	895	1,008	1,452	1,127
기타	4,597	4,920	6,727	5,159
합계	34,853	37,785	56,976	41,900

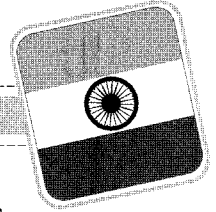
자료원 : 요르단 통계청

요르단의 주요 수입국은 일본과 중국이며, 이들 국가 제품은 각각 약 30%의 점유율을 보이고 있다. 중국에서 수입하는 타이어 중에는 한국과 일본 브랜드 타이어도 일부 포함되어 있는데, 중국으로 부터의 수입은 매년 크게 증가하고 있다. 대인도네시아 수입은 6%, 대한민국 수입은 5% 정도이다.

시장 특징을 보면 요르단에서 타이어는 에이전트(통상 독점 에이전트)를 통하여 수입되며 인가된 수입업체는 총 28개 사에 이른다. 수입타이어는 주로 요르단 시장에 공급되며 일부는 이라크 시장에 판매되고 있으며, 재생 타이어는 수입을 금지하고 있다. 요르단 타이어 시장에서 승용차용타이어 부문은 약 50% 비중을 차지하고 있으며, 상업용 차량 25%, 대형트럭 및 버스 타이어 시장이 25% 정도로 추정된다.

〈자료원 : KOTRA 요르단 코리아비즈니스센터 (2011.2.3)〉

인도 타이어 시장 : 타이어 생산·판매 현황 (2010년 4~9월)



인도의 타이어 생산은 2010.4~9월간 전년 동기대비 약 28% 증가한 953만개를 기록하였다. 타이어의 모든 부문에서 증가를 보였는데, 승용차용 타이어 생산은 41% 증가한 209만개, 트럭·버스용은 5% 증가한 127만개, 소형트럭용도 2% 증가하였으며, 특히 모터스쿠터 타이어 부문에서 가장 큰 증가(67% 증가)를 시현하였다.

수출에 있어서는 동기간에 전년 동기 대비 18% 증가율을 기록하였다. 소형트럭용과 트럭·버스용 수출은 5% 감소하였고 트랙터용도 16% 감소를 보였으나, 산업용타이어 부문은 전년 동기 445개에서 9,156개로 1,956% 크게 증가하였다.

참고로, 동 자료는 인도자동차타이어협회(ATMA)에서 8개 회원사의 2010년 4~9월간 실적을 기준으로 발표한 것이며, 동 8개 회원사의 타이어 생산량은 인도 전체 중 약 90%를 차지하고 있다.

〈자료원 : 유럽 Tyres & Accessories (2010.1월) ㉠〉

