



## 동작구 공공도서관 및 공영주차장

Dongjak Library & Public Parking Lot

당선작 \_ 조영돈<sup>정희원</sup> · 목경웅 · 김을모  
(주)유선엔지니어링건축사사무소

대지위치	서울특별시 동작구 사당동 산 32-62호
지역지구	제2종 일반주거지역(7층 이하), 도서관, 주차장
주요용도	교육연구시설(도서관) 및 자동차관련시설(주차장)
대지면적	839.16㎡
건축면적	484.44㎡
연면적	3,320.01㎡
건폐율	57.73%
용적률	157.63%
구조	R/C
규모	지하 3층, 지상 4층
발주처	동작구청
설계담당	조강희, 김지희, 공주희(설계 2팀)/김완중, 송현규, 박상은, 이규훈(설계 1팀)

### Trans Cube

빛으로 가득찬 도서관.

동작구의 새로운 랜드마크.

자연과 사람이 소통하는 열린 공간.

경사진 땅 작은 공간 안에 주민들을 위한, 배움의 장, 지식의 장, 소통의 장을 만들어주고자 한다.

지식의 깊이를 더하고 세상을 넓게 바라보는 시선, 자연과 호흡하는 휴게 공간을 도서관에 책이 쌓여가는 것처럼 Cube를 쌓아 다양하고 흥미로운 Community를 통해 동작구만의 소통의 중심이 되길 기대해본다. 도서관에 책이 쌓여가는 것처럼 4가지 테마를 담은 Cube를 쌓아 다양하고 흥미로운 기능을 이어준다. 4가지 테마를 담은 Trans Cube는 새로운 동작구립도서관이 만들어 내는 공간의 도구로서 공원과 도시가 맞물린 지리적 특성, 공영주차장과 도서관이라는 공간이 주는 공공성의 목적과 의미에 던져지는 소통이라는 화두에 대한 답이다. Trans Cube는 보고, 생각하고, 머물 수 있는 공간을 제안함으로써 자연과 도시 그리고 주민들의 소통의 장을 제시한다.

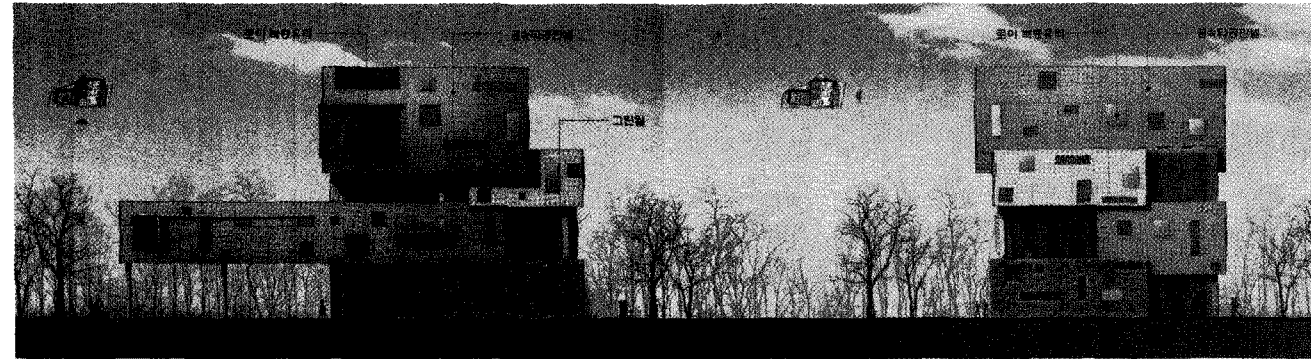
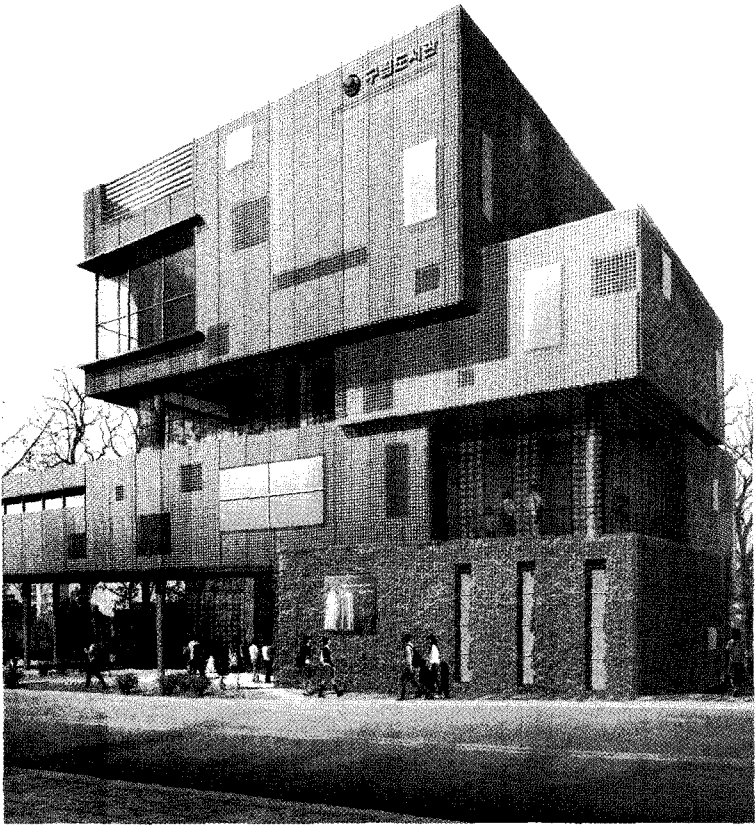
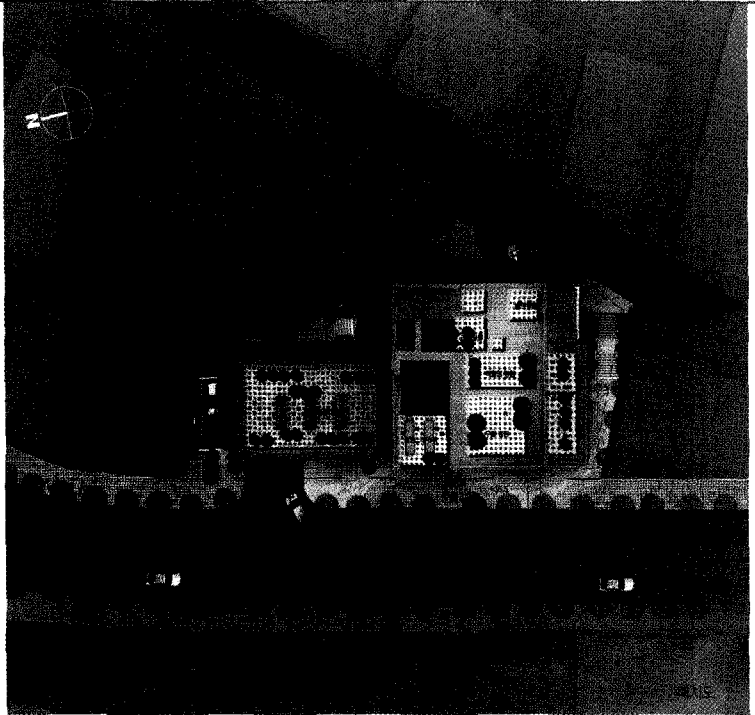
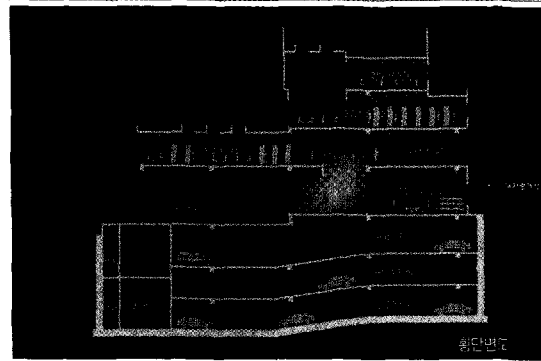
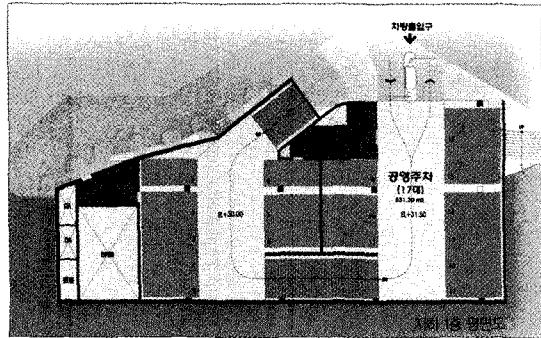
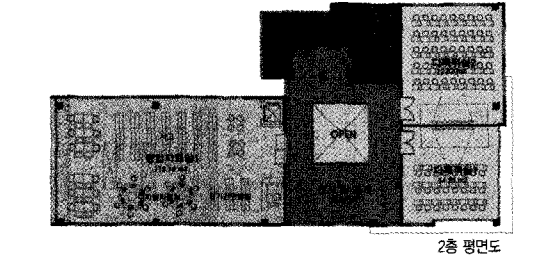
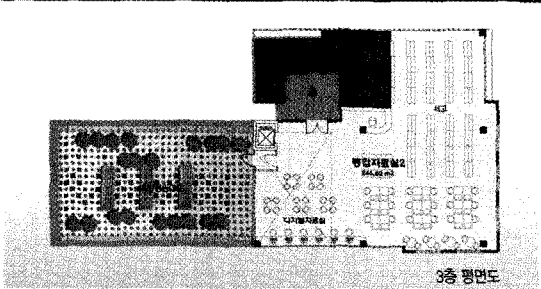
### 건축계획

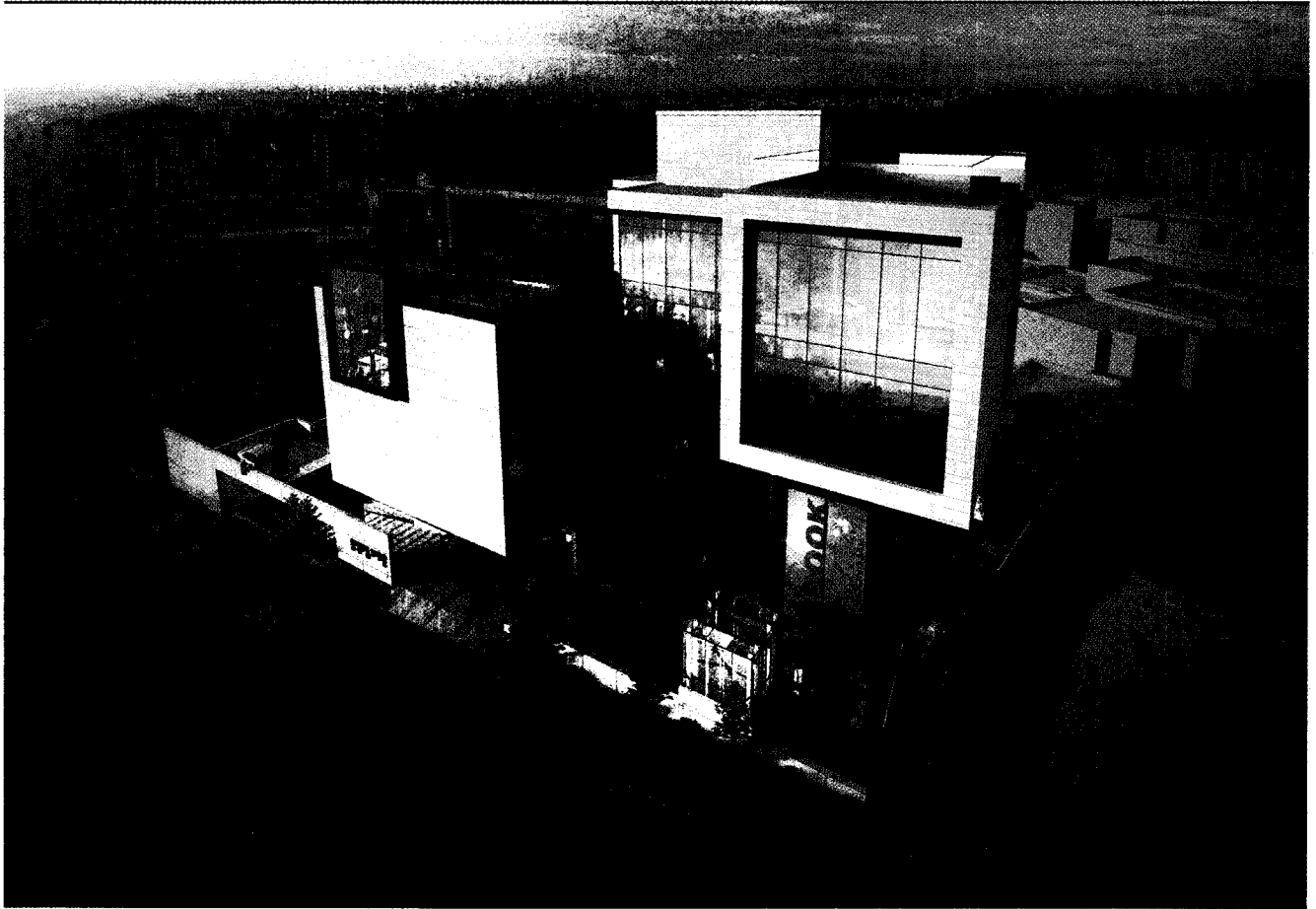
현재 공영주차장으로 이용하는 부지에 주차장 증설 및 공공도서관을 건설하기로 계획되었다.

도서관 및 공영주차장 계획의 주안점은 대지의 고저차를 동측과 서측의 보행동선 분리로 이용자의 안전을 고려한 공공장소를 만드는 것이다.

또한 디자인의 주요 아이디어는 서측 근린공원으로의 수려한 경관을 조망하도록 설계하고 협소한 대지위에 레벨이 다른 옥상정원을 계획하여 공원과 연계하고 주 보행동선을 고려한 필로티 계획으로 공원과 주거지역을 시각적으로 연결하도록 하는 것이다.

지하 3개 층은 공영주차장 계획으로 안전성을 고려해 동측도로면 진입으로 스킵플로어로 계획하였고, 서측 전면도로 진입을 1층으로 필로티 하부에 도서관 부설주차 및 서비스 동선을 고려해 복리프트를 설치, 그리고 전면 공원을 바라보는 어린이 자료실은 로비와 인접하고 있다. 2층은 전시공간, 교육강좌, 미디어 자료실 서가공간이 중앙부 오픈 홀을 중심으로 순환동선이 이루어지고, 3층은 미디어자료실, 서가공간, 열람공간으로 계획되고 옥상정원이 딸린 넓은 공공 휴게장소를 제공한다. 4층은 테라스가 있는 업무시설과 기계실을 계획하였고 최상층에는 스테이지 마당을 계획하여 공원으로 열린 조망을 선사한다. 건물의 서측면은 간접채광을 고려해 더블스킨 계획을 하고 금속타공패널 사이로 풍경을 담은 다양한 크기의 창이 실내에서는 그림처럼 외부에서는 아간경관 요소로 빛을 내는 Light Cube가 된다.





# 동작구 공공도서관 및 공영주차장

Dongjak Library & Public Parking Lot

우수작 \_ 남상득 정회원 (주)씨엔건축사사무소

대지위치	서울특별시 동작구 사당동 산 32-62호 일원
지역지구	제2종 일반주거지역
주요용도	공공도서관, 공영주차장
대지면적	841.0㎡
건축면적	497.45㎡
연면적	3,396.12㎡
건폐율	59.15%
용적률	161.41%
구조	S.C
규모	지하 3층, 지상 4층
설계담당	이정만, 백유미, 권도연, 임경빈

**Intro**

새로운 지식과 **통**하고, 동작구민들과 **疏通**하고, 나아가 현재에서 미래를 **貫通**하는 '通'의 Open성

**계획의 기본방향**

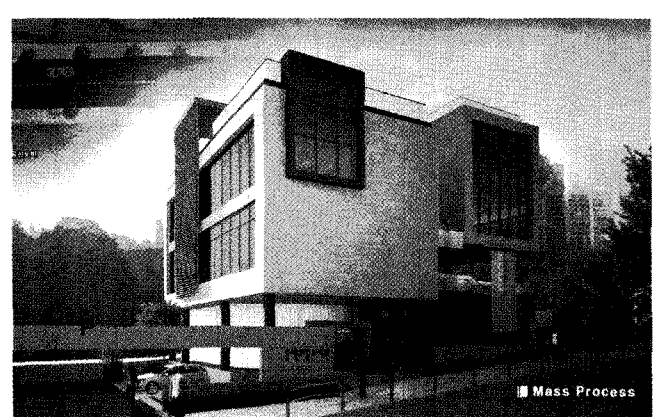
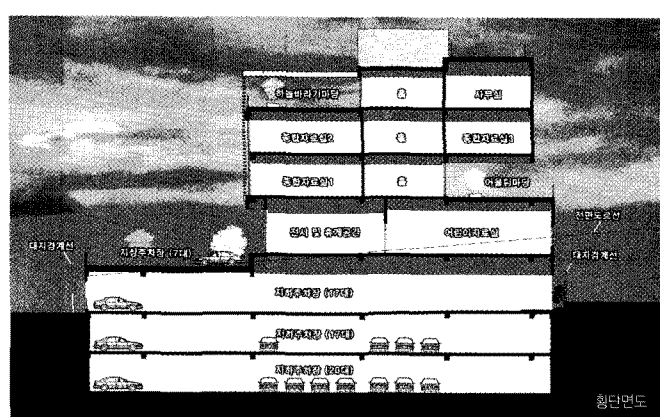
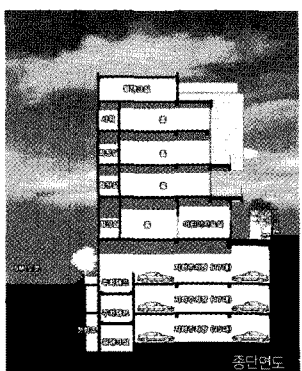
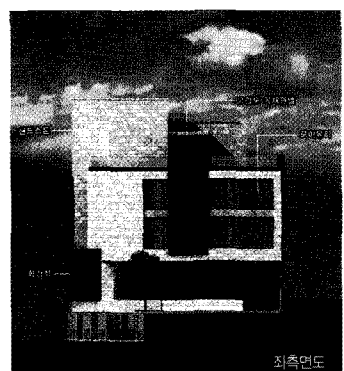
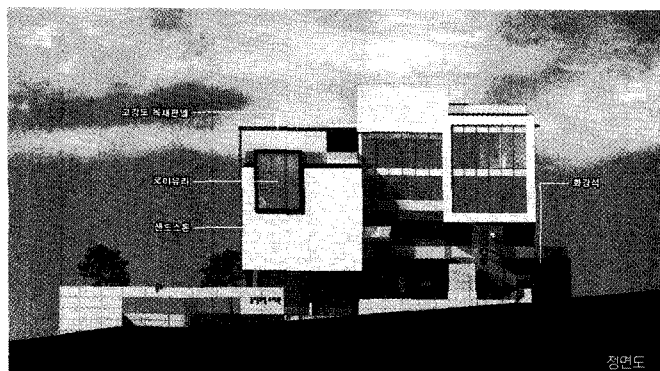
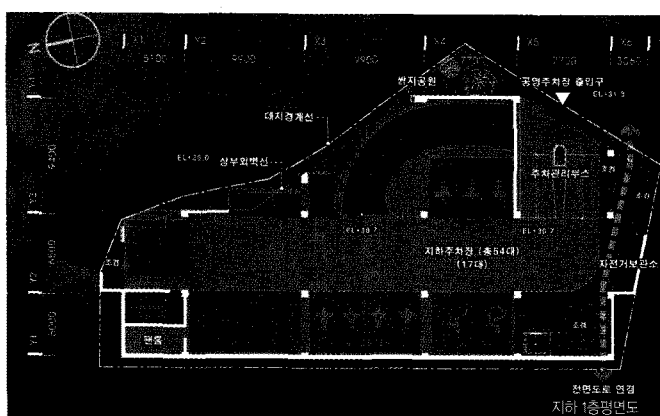
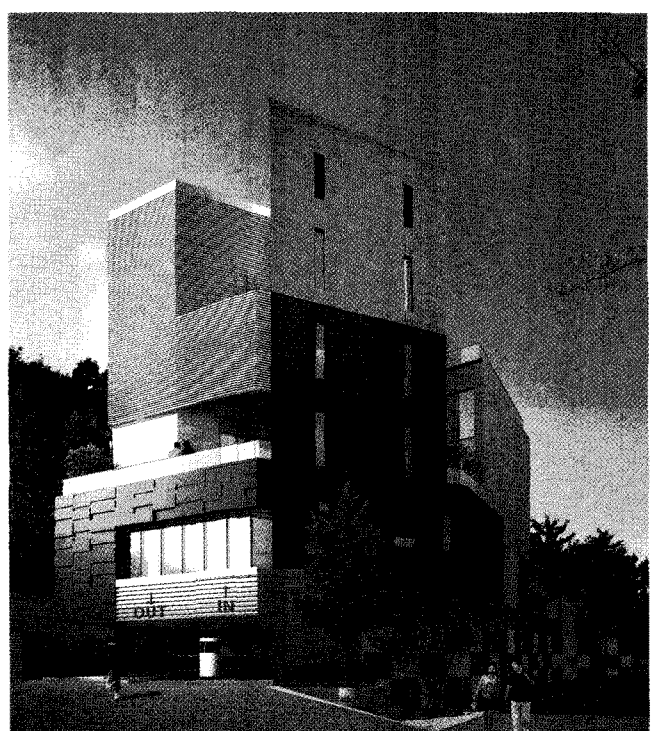
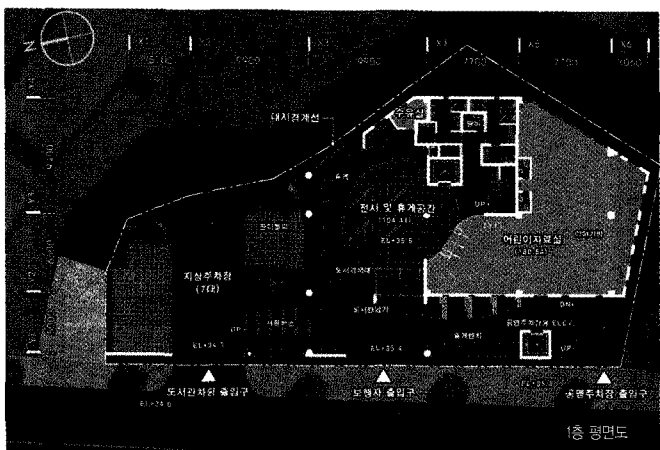
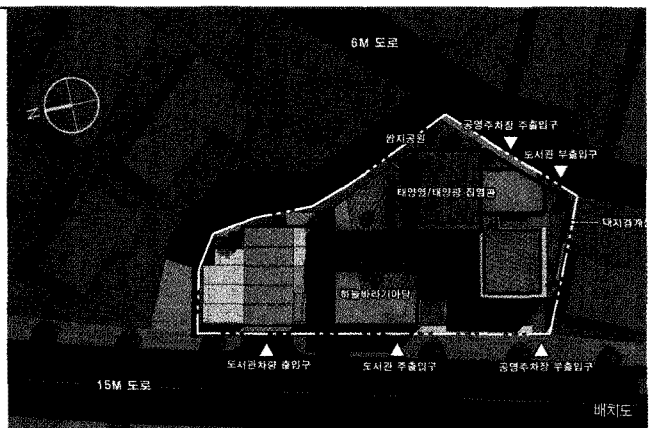
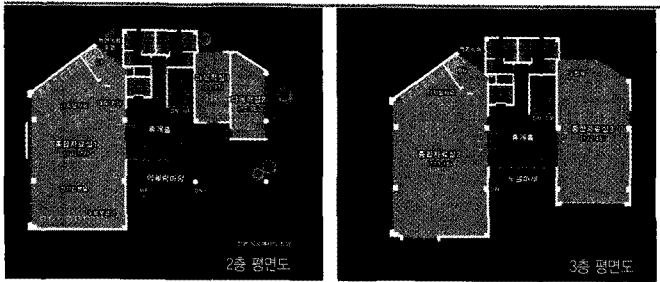
'通'의 Open성을 Motive로 심미적 공공성에 기능적 합리성을 추구.  
 '공공성을 위한 합리적인 건축'을 목표로 요구되는 프로그램과 대지에 가장 적합한 건물을 디자인하여 동작구 지역주민과 "通"하고자 한다.  
 삭막한 도시환경 속에 도서관이라는 문화적 아이콘을 끼워 넣음으로써 지역주민의 정보교류와 문화적 욕구를 충족하기 위한 공간이다. 작은 공간이지만 주민의 가까이에서 산소와 같은 존재로서 살아 숨쉬는 개방적이며친근한 공간을 되도록 노력하였다.

**건축계획**

새 책을 펼칠때의 신선함과 설레임을 상징적인 두 개의 Box로 형상화한 외관은 지식의 창으로서 도서관의 이미지를 상징하고, 그 사이로 자연스럽게 열린 공간을 두어 작은 대지에 두기힘든 공공성의 확보와 전면과 후면을 관통하는 중요한 통의 이미지를 매스로 표현하였다.  
 본 건물은 공영주차장과 도서관이라는 이질적인 프로그램이 공존하는 건물이다.  
 지하층에 위치하는 공영주차장은 주택이 밀집되어 있고 지대가 낮은 동쪽 이면도로에 주출입구를 두었고, 지상 도서관은 정면성과 접근이 용이하도록 지대가 높고 넓은 전면도로에 주출입구를 설치하고, 모든 내부의 기능적 동선을 분리함으로써 프로그램의 충돌을 최소화 하였으나, 외부동선은 관통시켜 각 용도의 접근성이 용이하도록 하였다.  
 건물의 배치는 까치산과 같은 축으로 배치하여 시각적으로 입면과 연계시켜 산을 향한 Box의 시각적축과 일침함과 동시에 그 옆의 열린 공간으로 자연을 유입하여 후면의 밀집된 주거지역으로 자연스럽게 흐르도록 하였다.

**건축요소**

- 프로그램성격에 따른 기능별 조경계획
- 통합된 공용공간계획으로 공간효율의 극대화
- 전면과 후면도로를 연결하는 외부통과동선을 두어 소통 및 접근성 증대
- 전면 도서관과 후면 주차장입구에 각각의 용도에 맞는 썬지공원 조성으로 상징성 및 친근한 이미지부여
- 공영주차장과 도서관의 코어분리로 독립적인 운영가능
- 動的공간(어린이자료실)과 靜的공간(종합자료실)의 층간분리
- 외부계단을 두어 유사시 피난과 접근이 용이하게 하고 외부 휴게시설과 연계하여 효율적 이용이 되도록 함.





## 동작구 공공도서관 및 공영주차장

Dongjak Library & Public Parking Lot

가작\_ 이관직 <sup>정회원</sup> (주)에스디디자인 건축사사무소

대지위치	서울특별시 동작구 사당동 산 32-62호 일원
지역지구	제2종 일반주거지역
주요용도	공공도서관, 공영주차장
대지면적	841.0㎡
건축면적	479.69㎡
연면적	3,415.92㎡
건폐율	57.3%
용적률	162.42%
규모	지하 3층, 지상 4층
설계담당	한용식, 최유민, 권재영, 김정래, 이삼화, 김미순, 김윤수, 한소영, 류희완, 김도형

### 공공도서관과 공영주차장

이 두가지 프로그램 수용하면서 접했던 주된 물음은 '과연 어떻게 도서관이라는 상징성을 구현하여 이야기를 붙여 갈 수 있을까?'와 '가장 합리적으로 52대 규모의 공영주차장을 지하화 하는 방법은 무엇인가?' 이었다. 이에 따라 상징성 구현이라는 위 물음에 대한 해답으로 서기의 형태를 상징화 한 '후레임'과 책을 쌓아올린 듯 한 형태의 '매스'를 통해 건물에 입체감을 부여하여 상징성을 부각시키는 방법을 취하였다.

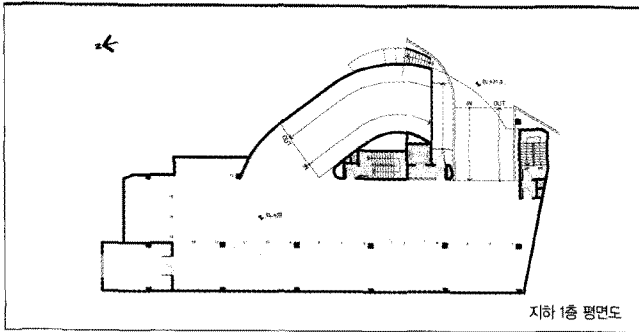
지식, 정보, 문화를 아우르는 '책'이 가진 무한한 역할과 같이 동작구 공공 도서관도 단순한 교육시설, 연구시설로 그치는 것이 아닌, 커뮤니케이션 및 레크리에이션으로 이어지는 문화활동의 중심적 역할을 수행 할 수 있는 도서관이 되길 기대한다.

동작구의 역사적, 자연적 환경과의 연관성을 고려하여, 도로축을 따라 장방형으로 배치하여 까치산 근린공원을 바라보게 하고 기존지형의 레벨차를 이용한, 양방향 접근을 계획하여 도서관 이용객과 공영주차장 이용객의 동선을 분리하였다. 또한 공영주차장 이용시, 후면 이면도로를 이용하여 접근하도록 하고, 지하주차장 필로티 상부공간을 지역 주민들 간의 커뮤니케이션 공간으로 활용한다.

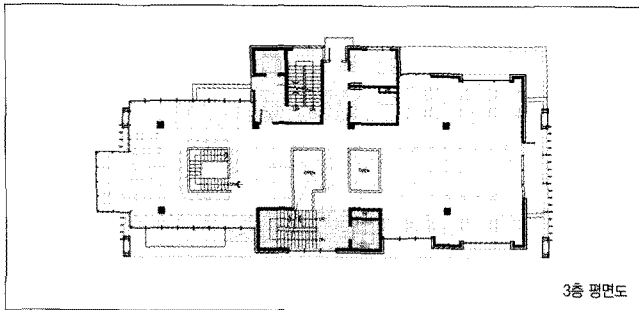
기하학의 기본 요소인 선, 면, 덩어리가 모두 표현되도록 하였으며 선과 면의 조합, 면과 덩어리의 조합을 통해 입면 조형의 변화를 추구하였다. 차가운, 투명함, 매끈함을 갖고 있는 유리와 따뜻한, 불투명함, 거친 표면을 갖고 있는 적삼목의 대량구조를 이용하여 재료의 공간감각 물성과 조형에서 생기는 여러가지 변수의 조합으로 대립을 통해 Contrast라는 조형 개념을 일관되게 표현한다.

이용자와 관리자의 동선을 분리하여 2개의 수직 동선을 설치하고 관리자 동선과 복리프트를 같이 두어 도서 운반 및 이동이 편리하도록 계획하였다. 중앙에 오픈스페이스를 통해 각 층별 기능을 통합하는 공용공간의 역할을 하도록 하고, 책을 보는 열람실을 중심으로 모든 실을 구성한다. 종합자료실과 종합자료실 2의 연계를 위해 내부계단을 연결 하고 천창을 내어 자연광이 자료실에 유입될 수 있도록 한다.

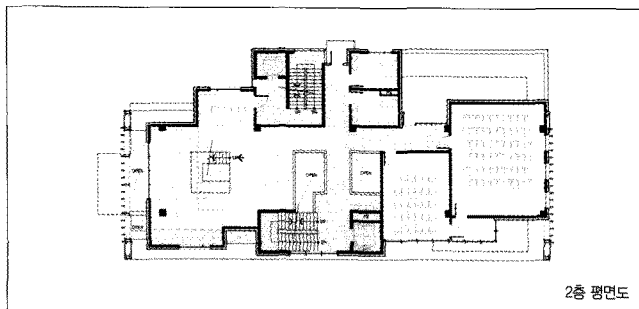
지하 새개층은 공영주차장, 지상 내개층은 공공도서관을 계획하고 1층은 어린이도서관, 전시 및 휴게공간, 2층은 다목적실과 종합자료실(정기간행물, 디지털 자료실, 대출·반납), 3층은 종합자료실오픈형 서가, 열람실, 4층은 사무실과 기계실, 옥상공원을 계획하였다. 2,3층에 오픈공간을 두어 시각적 개방감을 확보하고, 종합자료실엔 내부계단을 두어 자료 이용에 편리성을 강조하였다. 도서관과 주차장의 수직 동선을 분리하여 별도로 운영될 수 있도록 계획하고 도서관의 수직 동선은 이용자와 관리자의 편의를 위해 2개로 나누어 사용하도록 계획하였다. 필로티 공간을 활용하여 도서관 부설주차장을 설치하고, 외부공간의 연속성과 진입공간의 개방성을 확보한다.



지하 1층 평면도



3층 평면도

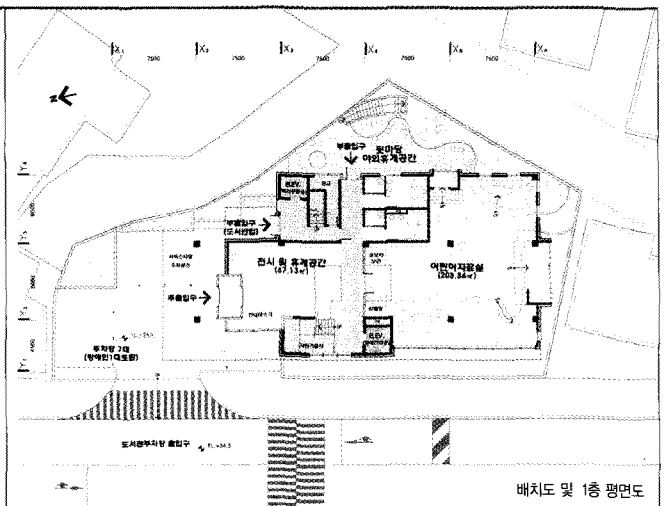


2층 평면도

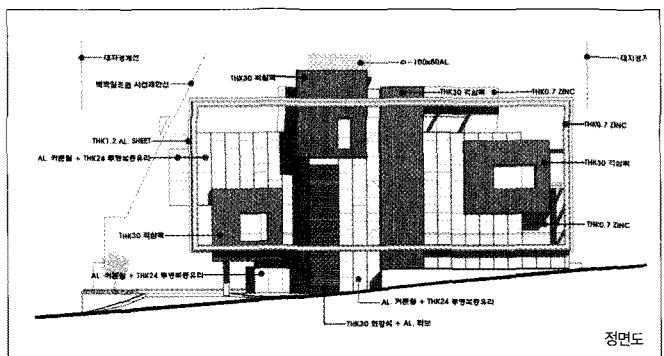


배면부분 투시도

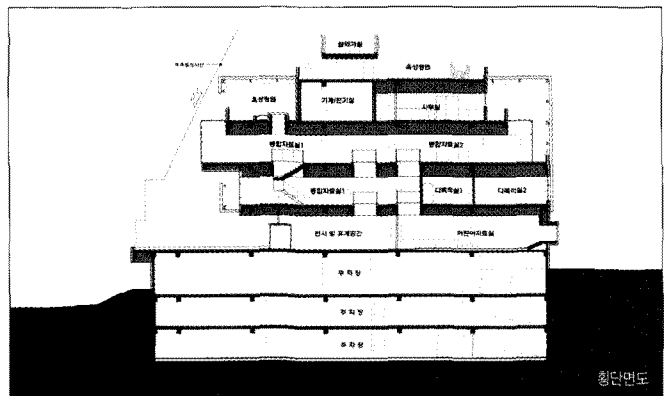
4층 옥상정원



배치도 및 1층 평면도



정면도



횡단면도

