

논단

1

River & Culture



오민근 | 문화체육관광부
시장과 문화 컨설팅단 컨설턴트
유네스코 한국위원회 UCCN 자문위원
(info1009@paran.com)

지역 활성화를 위한 하천경관의 보전과 활용 3 하천경관의 계획과정

1. 들어가며

하천경관과 관련해서 수변구역, 친수구역 등 다양한 용어들이 현재 사용되고 있다. 모두 발간한 보고서에서는 '친수 공간의 유형'으로 자연연못, 인공연못, 벽천, 계단형 벽천, 인공폭포, 워터스크린, 인공계류, 자연실개천, 일반분수, 조형분수, 바닥분수로 구분하고 있는데, 자연적으로 물이 고여 있거나 인공적으로 물을 고이게 한 것은 물론, 자연적으로 물이 흐르거나 인공적으로 물을 흐르게 하거나 하는 것들을 모두 '친수공간'으로 다루고 있기 때문이다. 따라서 하천을 기준으로 한다면, 하천 자체와 하천변을 어떠한 목적과 용도로

사용하고자 하느냐에 따라서 그 명칭이 달라지므로 이러한 구분 자체가 크게 의미가 없다고 보이는 것이다.

결국, 하천을 다루고자 하는 해당 지자체에서 하천과 관련한 법률과 함께 역사적, 문화적, 사회적, 경제적 등의 측면에서 해당 하천이 해당 지역에서 갖는 다양한 의미와 가치를 고려하여 그 공간적 범위와 담고자 하는 내용의 범위를 정하는 것이 가장 합리적이라 할 것이다.

2. 하천경관계획 - 통상의 과정

대개의 경관계획에서의 진행과정은 다음 표와 같다.

1. 현황분석	<ul style="list-style-type: none"> ■ 대상 하천 및 하천 주변 현황 분석 - 자연환경, 인문환경, 사회환경 등 - 관련 사례 및 이론 검토
2. 관련 법규 및 관련 계획 검토	<ul style="list-style-type: none"> ■ 대상 하천 관련 법규 및 관련 상위계획 검토 ■ 관련 계층 의견 수렴 및 검토
3. 기본 구상	<ul style="list-style-type: none"> ■ 하천경관의 비전 수립, 목적 및 목표의 제시 ■ 하천경관의 기본구상 - 보전 및 활용 등의 대상공간 구분, 동선, 기능 및 이용계층 등
4. 기본계획	<ul style="list-style-type: none"> ■ 기본구상의 구체화 - 필요 시설 제시, 시설에 대한 유지관리계획 등 포함
5. 실천계획 혹은 경관지침	<ul style="list-style-type: none"> ■ 기본계획을 전개하기 위한 세부계획 ■ 경관형성 원칙 및 지침(guideline) 제시

이상의 과정은 어디까지나 하천을 대상으로 하는 경관에 대한 디자인에 관한 측면이 많으며, '친수시설'과 같이 하천 공간의 일정 부분에 체육시설이나 문화시설 등을 배치하는 경우가 추가적으로 들어가는 형태로 진행되는 일반적인 과정이다.

그러나 이러한 과정에서 간과되기 쉬운 것으로 크게 세 가지를 들 수 있다.

첫째는, 하천의 자연환경과 생태적 측면으로 하천의 자연 환경과 생태적 측면에 대한 조사이다. 이러한 조사는 하천의 지속가능한 보전과 활용에 근간이 되는 것으로, 이에 대하여는 해당 하천의 현재와 과거에 대한 문헌조사와 현장조사를 통해 파악가능하다. 하천은 기본적으로 물이 흐르고, 그 주변에서 자라는 식물과 동물, 곤충 등의 여러 요소와 함께 하천생태계를 형성하고 유지하고 있기 때문이다.

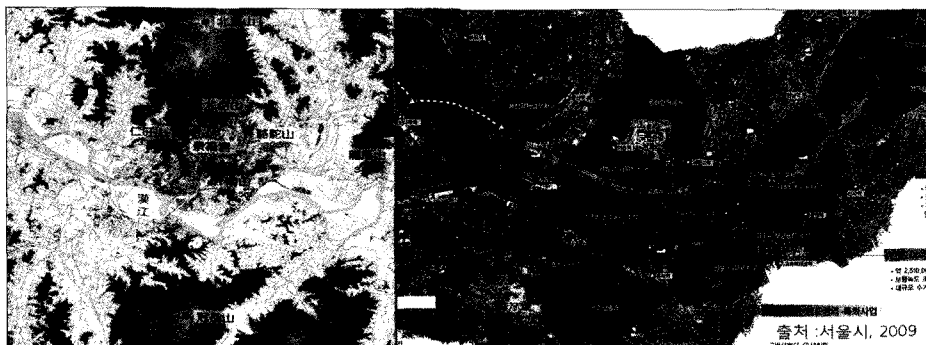
둘째는, 역사문화적인 측면이다. 해당 하천의 여러 시간에 걸쳐 현재와 같은 모습이 되기까지는 자연적인 사건과 함께 종종 그에 수반하여 발생하는 인문사회학적인 사건 등이 합

게 영향을 미친다. 가령, 한강종합개발사업¹⁾이 실시되기 전의 한강 가장자리는 현재와 같이 매끄러운 곡선이 아니었다. 마포와 잠실, 중랑천 합수부, 탄천 합수부는 모두 섬이었다는 것을 알 수 있다. 하천경관계획에 이러한 측면의 조사가 왜 필요할까하고 궁금해 할 수 있지만, 이러한 측면의 조사는 하천경관의 설명을 위해 필요하며, 현재의 비슷한 지점에서 이러한 설명판('환경해설판'이라 한다.)을 설치한다면 이용자들에게는 하천경관의 변화에 대해 짐작해볼 수 있는 좋은 도구가 된다.

셋째는, 지역활성화 측면이다. 하천경관을 계획하는 것은 하천 자체의 보전과 이수 및 치수 측면에서의 고려가 기본이다. 그리고 그러한 하천을 활용하여 지역의 문화적 발전, 경제적 발전과 연계되도록 하는 것이 하천의 환경적으로 건전하고 지속가능한 개발(ESSD : Environmentally Sound and Sustainable Development)을 도모할 수 있기 때문이다.

예를 들면 하천경관계획 자체가 하천의 역사와 문화, 풍경 감상이라는 하천관광의 형태로 연계활용되어야 지역의 문화를 이용자들에게 알리는 기회의 장이 될 뿐만 아니라, '관광'이라는 형태에 의해 파생되는 경제적 활성화도 함께 도모할 수 있는 것이다. 이때 파생되는 것에는 하천관광해설사, 하천관광여행사, 하천환경교육, 하천생태관광 등을 들 수 있다.

1) 한강을 종합적, 다목적으로 이용 및 개발한다는 목표로 1982년 9월에 착공하여 1986년 9월에 준공. 이 사업을 통해 도심 한강변을 대대적으로 정비하였는데, 둔치를 정리하고 독을 다시 쌓았으며, 한강 유람선도 떠다니게 되었다. 한강종합개발 사업의 주요 사업은 ①저수부 정비(수상이용계획) ②한강시민공원 조성 ③올림픽대로 조성 ④하수관거와 하수처리장 건설이다.



한강의 옛 형태(출처 : <http://blog.naver.com/cyberwor/50062480050>(왼쪽) 및 한강르네상스사업계획도(오른쪽)

3. 하천경관계획과정에 포함되어야 할 것 - 생태적, 문화적 측면

따라서 위의 과정을 다시 나타내어 본다면 다음 표와 같을 것이다.

<p>1. 현황분석</p>	<ul style="list-style-type: none"> ■ 대상 하천 및 하천 주변 현황 분석 <ul style="list-style-type: none"> - 자연환경, 인문환경, 사회환경 등 - 관련 사례 및 이론 검토 ■ 문헌조사 <ul style="list-style-type: none"> - 현재의 하천경관 파악 <ul style="list-style-type: none"> : 유역 개관 : 하천경관 관련 정보를 지도로 정리 - 하천경관의 이력 파악 <ul style="list-style-type: none"> : 유역의 사람들과 하천과의 관계 : 하도(河道)의 변천 파악 : 하천경관의 변천 파악 ■ 현장조사 <ul style="list-style-type: none"> - 촬영지점, 촬영시기 및 시간대 설정 - 현장사진 촬영 	<ul style="list-style-type: none"> ■ 해당 하천경관의 특징 정리 <ul style="list-style-type: none"> - 유형별 경관구역 설정 <ul style="list-style-type: none"> : 위치, 지형, 도시화정도 등으로 유형구분 - 하천경관 특징 서술 - 하천 관련 지명 - 각종 통계자료 및 고문서 등 - 항공사진 등 - 축제 등 - 역사적 가치가 있는 토목시설 등
<p>2. 관련 법규 및 관련 계획 검토</p>	<ul style="list-style-type: none"> ■ 대상 하천 관련 법규 및 관련 상위계획 검토 ■ 관련 계층 의견 수렴 및 검토 	<ul style="list-style-type: none"> ■ 해당 하천경관의 보전, 활용에 현재 및 향후 관계가 있는 법규 및 상위계획 검토 <ul style="list-style-type: none"> - 하천정비기본계획, 지구단위계획 등 ■ 하천경관 이미지 설문조사 등
<p>3. 기본 구상</p>	<ul style="list-style-type: none"> ■ 하천경관의 비전수립, 목적 및 목표 제시 ■ 하천경관의 기본구상 <ul style="list-style-type: none"> - 하천구분과 그에 따른 경관구분 - 보전 및 활용 등의 대상공간구분, 동선, 기능 및 이용계층 등 - 중요경관구역 및 구간의 목표 설정 ■ 해당 하천경관의 보전 및 형성 개념 서술 	<ul style="list-style-type: none"> ■ 치수, 이수, 환경 측면 고려 ■ 유역의 토지이용, 미용민들기 등의 계획 고려 ■ 하천경관의 보전 및 형성 개념도 제시
<p>4. 기본계획</p>	<ul style="list-style-type: none"> ■ 기본 구상의 구체화 <ul style="list-style-type: none"> - 하천 주변 개발 등을 고려한 계획 범위 설정 - 경관정비를 위한 과제와 대책 ■ 경관보전 및 형성 체계 제시 ■ 골격(framework) 디자인 및 장소의 디자인 방향 제시 	<ul style="list-style-type: none"> ■ 정비해야만 하는 경관대상에 대한 고려사항 ■ 현재의 하천경관을 이루는 중요한 요소를 골격으로 구분 ■ 해당 하천에 역사성, 기존구조물, 변형 최소화, 지역생태계 복원, 친수시설 등의 특정 장소
<p>5. 실천계획 혹은 경관지침</p>	<ul style="list-style-type: none"> ■ 기본계획을 전제하기 위한 세부계획 ■ 경관형성 원칙 및 지침(guideline) 제시 ■ 중요경관구역 및 구간의 경관보전 및 형성 지침 제시 	<ul style="list-style-type: none"> ■ 계획범위 세분화 및 우선순위 ■ 정비 후의 관리체제

4. 그리고, 하나 더 - 지역활성화 측면

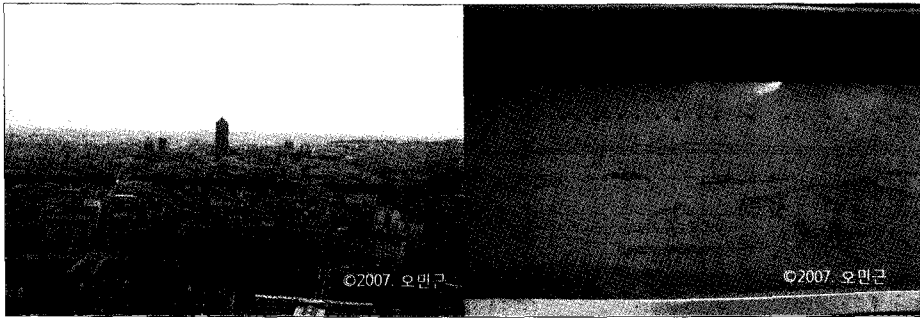
지역활성화 측면이 꼭 필요한 것은 다음과 같다. 사람이 이용하지 않는 하천, 이용해서는 안 되는 하천이 아니라면, 모든 하천은 어떠한 형태로든 반드시 사람과 밀접한 관계를 갖고 있다고 할 수 있다.

그렇기 때문에, 같은 하천이라 하더라도 이용하는 사람들의 욕구와 지역적 여건 등이 작용하여 하천경관계획의 내용

이 달라지게 된다.

특히, 지역활성화와 관련된 하천의 경우는, 자연환경적 측면과 생태적 측면뿐만이 아니라, 해당 하천이 위치하는 지역의 도시계획과의 연계, 도시매력도 향상, 주변 건축물 및 구조물과의 조화 등이 중요한 내용이 된다.

즉, 워터프론트 정비사업, 강변산책로(river walk), 수변 문화공간 조성, 유람선 운행, 재난방지막간, 안내판 정비 등의 형태로 나타나게 되며, 하천변의 역사적 건축물 등도 보존되



프랑스 리옹 Notre-Dame de Fourvière 교회당에서 촬영, 바로 앞에 있는 하천이 Saône강, 그 뒤의 녹지띠가 좌우로 지나가는 부분이 Rhône강이며, 오른쪽의 사진은 방문객으로 하여금 주변 환경을 설명해주는 환경해설판이다.



청계천 풍경(왼쪽) 및 일본 시라카와 마을내 실개천(오른쪽)

게 되어 지역활성화에 활용할 수 있는 새로운 가치자원으로 다루어지게 되기도 한다.

5. 나오면서

하천경관을 계획하는 것은, 단순히 하천 자체에 대한 풍경을 더욱 아름답게 만든다는 것에 그쳐서는 안 된다. 즉, 해당 하천이 해당 지역의 경관적 질을 높이고, 그로 인하여 삶의 질을 풍성하게 함은 물론, 지역경제활성화에도 연계가 되도록 해야 하는 것이다. '삼천리 금수강산'이라는 옛 말처럼, 우리의 지역에는 크고 작은 많은 하천들이 저마다의 존재이유를 가지고 현재와 같이 지역의 환경과 삶의 질을 높이는데 기여하고 있다. 이러한 하천도 다루는 수법에 따라 그 역할과 가치가 달라진다. 그 수법이란 기본적으로 계획과 설계를 들 수 있겠지만, 해당 하천을 이용하는 일반 시민의 입장에서는 해당 하천이 시민 자신과 친근한 정도에 따라 하천을 이용하는 횟수나 행태의 질이 달라진다. 그러므로 지역에서의 대부

분의 계획들은 그 계획목표의 실천을 위한 기능과 효율도 중요하지만, 지역주민과 어떻게 관계를 맺느냐에 따라 그 계획의 성과가 결정된다고 볼 수 있다.

이제 다음 호에서는 하천경관을 형성하기 위한 지침의 사례들을 정리해보고자 한다. ●