



키리시마햄 및 향채 선물 포장

‘Kyosai Gift Package’ by Kirishima Ham

梶原 ミナ / (주)크라운 패키지 사장부 연구개발실

1. 서론

식육 가공품의 생산량(2010년 1월~7월)은 햄, 프레스, 베이컨, 소시지 합쳐서 284,629톤 전년 대비 0.9% 감소로 거의 전년 평균 정도로 추이했다.

큰손 메키는 가격 대응을 강화한 상품 개발을 진행하는 한편, 소재나 맛에 차별화된 적정가격 감이 있는 상품의 제안에도 힘을 넣고 있다. 세모(歲暮)기프트를 중심으로 하는 가장 수요가 증가하는 시기는 하반기이다.

기업 간의 중원(中元, 백중)·세모 수요는 매년 80%~90%의 축소를 계속하고 있다고 한다. 하지만 지금의 시즌 기프트 전체의 감소폭은 작아져 가고 있다.

이것은 중원 세모의 시즌 기프트에 있어서 「새로운 사람에게 보내는 차별화된 선물」, 「가격 지향의 예의 선물」, 「자택용(자기 자신용·가족용) 선물」의 3극화가 진행되고 있기 때문이라고 생각된다.

기업 간의 「예의 선물」에 있어서는 패키지를

만드는 방식이 걸모습을 호화롭게 보이게 하는 방향으로 우선하고 있는 경향에 있다.

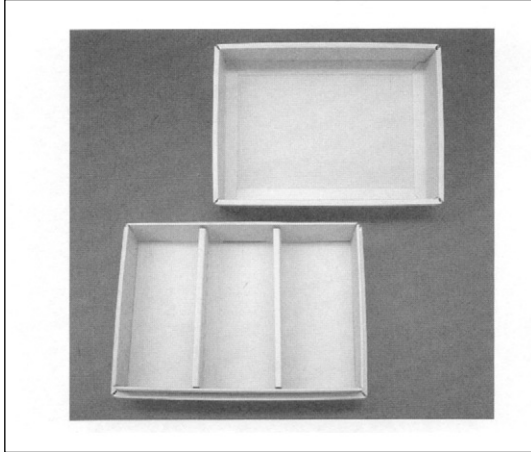
여기서부터의 탈각에 대해서는 각 회사가 열심히 몰두하고 있다고 생각하는데 「자택용(자기 자신용·가족용) 선물」이라면 패키지의 환경 배려 사양에 관한 중요도가 커지는 것이다.

왜냐하면 가정용 상품(특히 일용품)에 있어서 포장의 환경 배려는 각 사의 노력에 의해서 크게 진행되어 있어 자택용(자기 자신용·가족용)으로써 구입하는 경우, 구입자와 가정용 상품의 환경 배려성의 정도가 같은 것처럼 기프트 패키지의 환경 배려성을 의식하면서 구입하기 때문이다.

「차별화된」 기프트의 경우는 지방 상품이나, 수량 한정 상품, 소재·제조법에 독자성을 가진 상품 등 대량으로 만들어지는 물건이 아니라, 보내는 쪽과 받는 쪽 모두가 만족감이 높은 상품이라고 말할 수 있을 것이다.

이를 위해서 패키지도 수량이 많은 것, 적은 것 각각의 생산량에 맞추어 조달이 가능해야 하는 점도 중요하게 된다.

[사진 1] 몸통 · 뚜껑 패키지와 주름 칸막이



여기서 「차별화된」에 부응할 수 있는 고급스러운 느낌, 차별화, 환경 배려성, 사용하기 용이한 점 등을 충망라한 패키지 사양이 필요해지고 있다. 물론 코스트 면에서도 큰 포인트가 될 것이다.

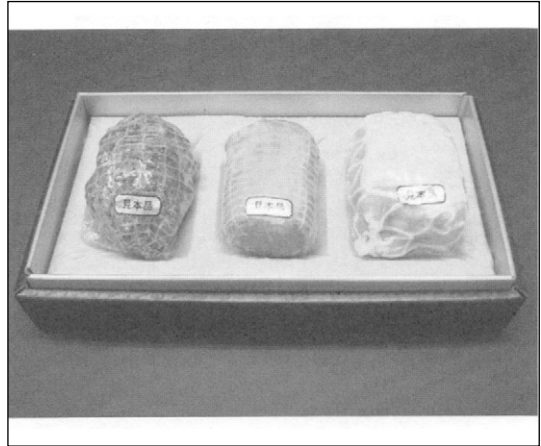
「차별화된」, 「예의」, 「자택용」 이러한 것들의 3극화가 진행되는 속에서 지금의 기프트 지향에 대응하는 기프트 패키지에 대해서 상세하게 설명한다.

1. 햄 선물 포장

종래, 선물포장은 패키지를 열어 보았을 때에 상품이 잘 보이도록 상자의 몸통과 뚜껑이 나뉘지는 패키지가 많이 사용되어 왔다. 상품을 보호하는 용도로써의 칸막이도 주름진 상태의 것이 일반적 이었다[사진 1].

그러나 햄의 선물포장은 햄의 블록 그것이 일정 형태가 아닌 것도 있어서 천을 접착한 포장지(안에 까는 것) [사진 2]가 사용되어 왔다.

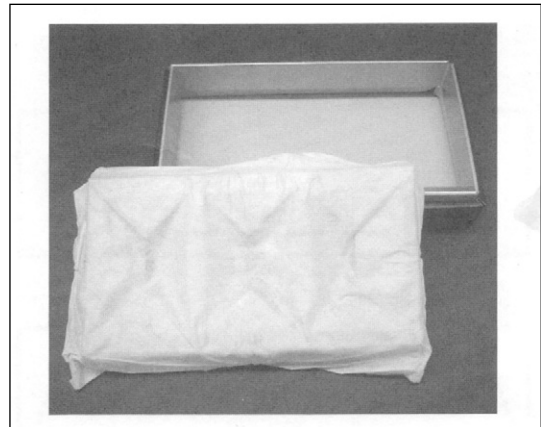
[사진 2] 햄 포장패키지



포(布)에 대해서는 레이온이나 새틴 등 광택이 있는 천이 사용되어 그 광택감이나 소재감에 의해서 고급스러운 느낌을 연출 해 왔던 것이다.

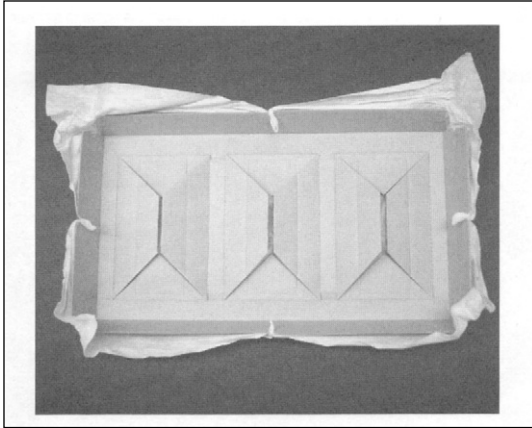
과잉 포장의 문제나 용기 포장 재활용법, 환경 문제의 의식에 의해서 현재로써는 천의 대체로써 부직포 소재가 사용되도록 되어 더욱이 폐기성의 용이함, 재활용 지향의 성격을 위한

[사진 3] 부직포를 사용한 두꺼운 종이 천





[사진 4] 부직포 분리가능한 구조의 두꺼운 종이 천



대지(臺紙)와 부직포가 간단하게 분리 가능하도록 연구한 것이 주류가 되어 있다([사진 3], [사진 4]).

2. 「차별화된 햄」 선물 포장 사양

다섯 개 항목을 망라한 패키지 사양으로 되어 있는 이러한 것들의 항목에 대해서 설명한다.

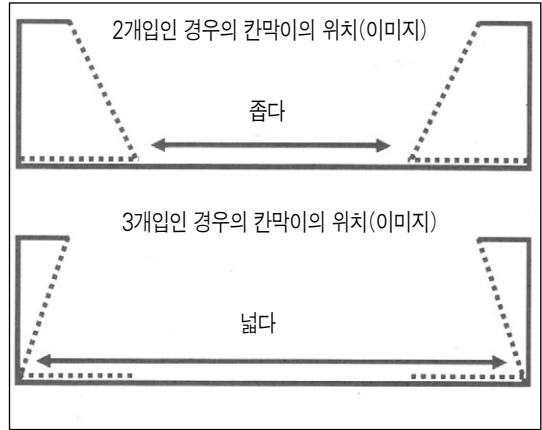
2-1. 입수개변기구

이번에 2개입, 3개입 패키지를 겸용 가능하게 됨으로써 포장부재 관리 점수를 삭감하는 것이 가능하게 되었다.

이것에 의해서 패키지 생산 아이템수의 집약이 가능했기 때문에 포재 코스트 다운에도 연결되었다.

2개입, 3개입을 겸용하는 방법으로써 패키지의 뚜껑 부분의 가장자리를 패키지 외측에 접어 구부릴지 패키지 내측에 접어 구부릴지에 의해서 패키지 안의 치수를 바꿀 수 있다는 점에 의해 실

[그림 1] 뚜껑 접는 법 2개입과 3개입



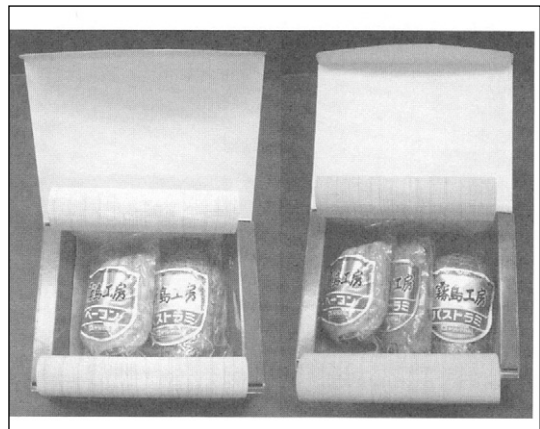
현시키고 있다([그림 1], [사진 5]).

패키지 소재의 두께가 얇기 때문에 뚜껑을 외측으로 접어 구부림 혹은 내측으로 접어 구부린다고 하는 기구가 가능하게 되어 있다.

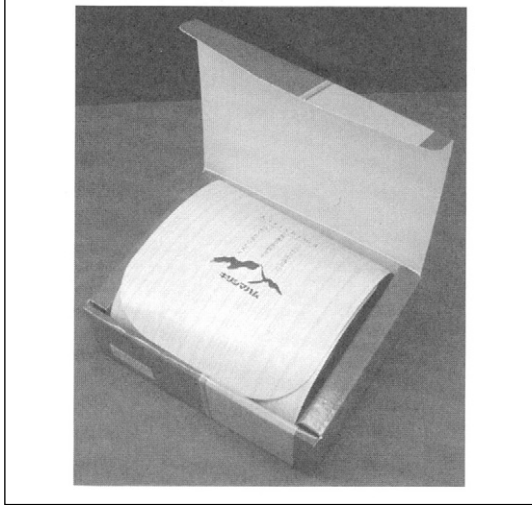
2-2. 고급스러운 느낌의 연출

종래, 햄의 패키지에서는 부직포를 사용한 두꺼운 종이 천을 사용하는 것으로 고급스러운 느

[사진 5] 2개입, 3개입의 사례



[사진 6] 뚜껑을 열어서 안쪽 포장(꾸러미)이 나타남



김을 연출하고 있는 것이 주류였다고 말했는데 이번에 이 패키지는 부직포를 사용한 두꺼운 종이 천을 사용하고 있지 않다. 대신에 꾸러미라고 불리는 햄을 포장하는 부분품을 사용하고 있다 ([사진 5], [사진 6]).

나무의 껍질처럼 햄을 포장해 넣어 브랜드 이름과 함께 「차별화된 일품에 감사의 마음을 담아

전달합니다」라고 하는 보내는 사람의 메시지가 패키지의 뚜껑을 개봉했을 때, 눈에 딱 들어오는 디자인으로 되어 있다.

이 꾸러미 도 하나의 부품에 의해서 입수가변 기구에 대응하고 있기 때문에 상자와 같이 부재 관리 점수의 삭감에 공헌하고 있다.

2-3. 환경배려

【형태 변경에 의한 경량화】

선물포장은 열었을 때에 상품이 잘 보이도록 상자 몸통과 뚜껑으로 나누어지는 패키지가 많이 사용되어 왔다고 말했는데 그 구조상 재료의 사용량이 증가하게 된다.

다른 예를 들어보면 맥주의 증답용 패키지 등 맥주 캔을 세로로 넣는 자원 절약 포장이 사용되고 있다.

이번의 차별화된 햄 선물 포장에서 생각해 보면 상자 몸통과 뚜껑으로 나누는 패키지와 뚜껑 일체형 패키지(바닥 원터치 붙임)를 비교했을 경우 30%의 경량화를 달성하고 있다(표 1).

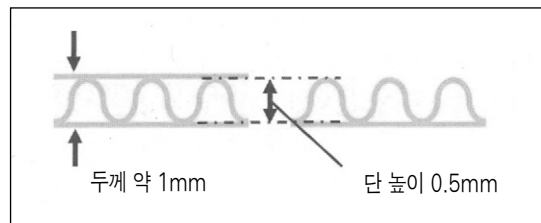
[표 1] 종래품과 채용품의 경량비교

몸통· 뚜껑식 (종래품)	뚜껑	258.9g/개		약 30% 경량화
		E플루트 코트270g/m ² ×중심115g/m ² ×C160g/m ²		
	상자몸통	E플루트 코트190g/m ² ×중심115g/m ² ×C160g/m ²		
	칸막이	E플루트 코트160g/m ² ×중심115g/m ² ×C160g/m ²		
뚜껑 일체형 (채용품)	상자	199.2g/개		
		G플루트 코트270g/m ² ×중심115g/m ² ×C160g/m ²		
	칸막이	G플루트 白C170g/m ² 공심(共芯)		

【단일 소재에 의한 재활용의 우수성】

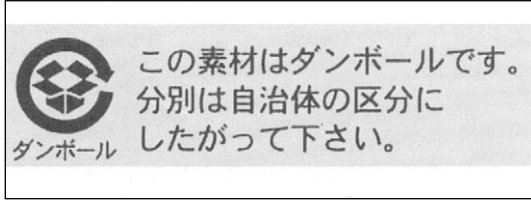
패키지, 칸막이(안쪽 꾸러미) 함께 단의 높이가 0.5mm의 마이크로 플루트 (그림 2)를 채용한 것으로 패키지를 all 골판지화 하는 것이 가능

[그림 2] G플루트의 두께





[그림 3] 패키지의 골판지 표시



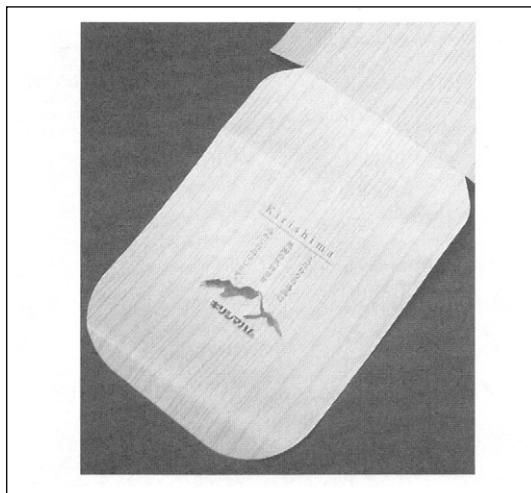
했다.

이것에 의해서 처분할 때에 분별하는 수고가 없어지게 된다.

재활용의 우등성을 가진 골판지라고 하는 것은 용기 포장 재활용법의 대상 외의 패키지가 되어 재생품화의 위탁 비용이 불필요한데다가 종이 용기의 경우는 골판지 패키지라면 신고에 필요한 관리도 필요하지 않게 된다.

골판지라고는 해도 두께 약 1mm정도의 G플루트는 미장성(美粧性)도 높고, 「안쪽 꾸러미」로써 채용된 부품은 G플루트의 한쪽 면 골판지이면서 표리 그라비아 인쇄에 의한 나뭇결무늬에

[사진 7] G단(골판지 한쪽 면)의 안쪽 꾸러미



의해 고급스러운 느낌과 부드러운 소재감을 양립하고 있다.

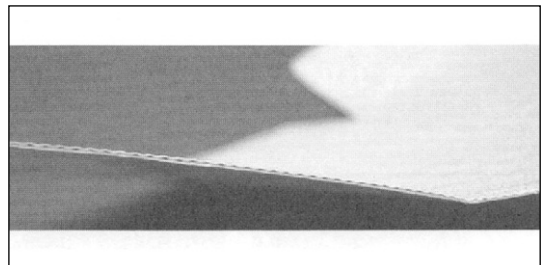
표면의 로고, 문자는 박 입힘으로 실행하고 있다([사진 7], [사진 8]).

2-4. 독자성

이번 패키지의 독자성으로써, 일반적 햄 기프트 패키지에서는 채용 사례가 적은 뚜껑 일체형 패키지의 채용을 들 수 있다. 이 뚜껑 일체형 패키지의 채용에 의해 입수가변기구를 실현하는 것이 가능하게 되었다.

이러한 것에 맞추어 부직포를 사용한 두꺼운 종이 천이 아닌 상품을 포장하는 새로운 기프트 패키지의 연출방법, 그 소재도 재활용성이 높은 골판지 소재를 사용하면서 골판지라고는 생각할 수 없을 만한 소재감, 고급스러운 느낌을 내는 것으로 성공했다고 말할 수 있을 것이다.

[사진 8] 안쪽 꾸러미의 단면(G플루트)



[그림 4] 채용품의 조립 수준

〈채용품〉		
구분	1	2
본체		

[그림 4] 채용품의 조립 수순

	1	2	3	바닥칸막이
뚜껑				<p>접어서 본체에 세팅한다. (접는 작업 있음)</p>
	납품시	상하를 들어올림	양 사이드를 끼워 넣는다.	
몸				

2-5. 조립 작업의 간이화

조립 작업의 간이화에 대해서도 큰 개선이 있었다. 상자 몸통과 뚜껑으로 나뉘어 지는 패키지의 경우, 사전에 부직포가 두꺼운 종이 천에 세팅된 것을 사용해서 10분간에 8.6개를 조립할 수 있는 것에 대해서, 이번의 뚜껑 일체형 패키지의 경우는 10분간에 30개를 조립할 수 있다.

두꺼운 종이 천에 대해서는 살짝 접고 나서 상자 몸통에 세팅하는 필요가 있기 때문에 작업에 시간도 힘도 사용하지 않으면 안 되는데 「안쪽 꾸러미 부품」은 그것 자체가 유연성을 가지고 있기 때문에 접는 작업을 할 필요가 없고 조립한 상자에 밀어 넣는 것으로 2개입, 3개입 겸용 가능한 형태가 되어 있다.

II. 결론

기프트라는 것은 보내는 사람의 감정이나 인격을 전하는 것이다.

이번의 대처에서는 「차별화된」 상품을 패키징

하는 포장에 대해서 지금까지 없었던 새로운 「방법」으로 보내는 사람의 감정을 전달하기 쉽게 하는 독자의 연구를 하는 것이 가능했다. 또한 「차별화된」 상품을 포장하는 사람에도 쉽게 간단하게 포장을 실행하는 것이 가능하다. 이러한 전부가 포장의 경량화를 실현해 재활용성을 포함해 환경 배려의 대처에 연결되는 포장이 되었다고 생각하고 있다.

당사에는 「진심을 포장하는 conductor, 크라운 그룹」이라고 하는 슬로건이 있다. 이 후로도 환경과 사람에게 상냥하게 진심을 포장하는 패키지를 만드는 것이 가능하도록 노력해 가고 싶다고 생각하고 있다. ☐

신제품 및 업체 소개
월간 포장계 편집실

(02)2026-8655~9

E-mail : kopac@chollian.net