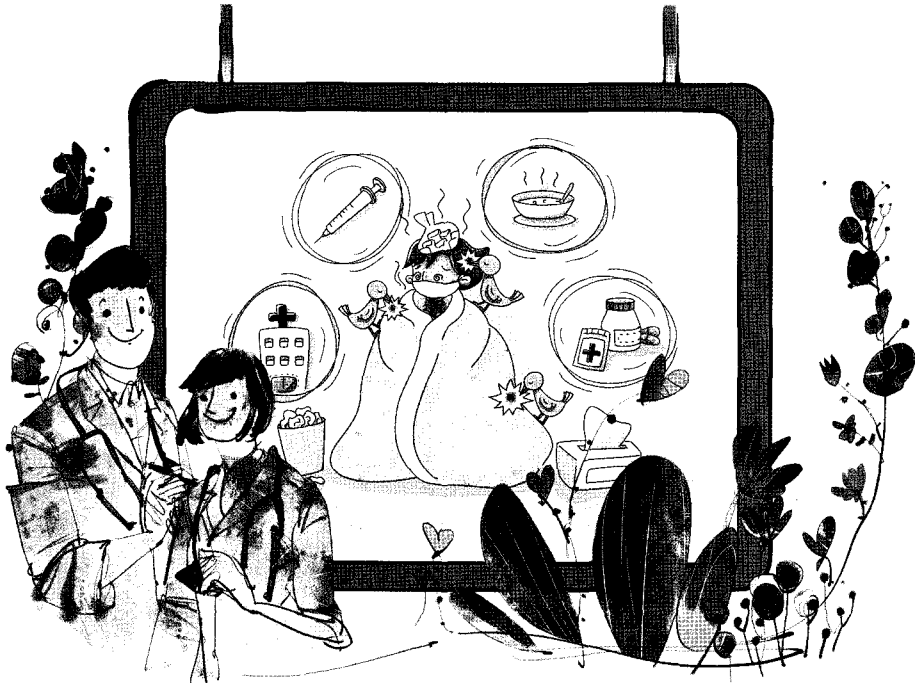


독감에 대한 모든 궁금증 바로 알고 접종하자



Q. 독감예방접종은 꼭 매년 하여야 하나요?

예. 인플루엔자 바이러스는 계속적인 항원변이를 통하여 아형이 변하기 때문에 매년 유행하는 인플루엔자 바이러스에 적합한 백신이 개발됩니다. 따라서 우선 접종 권장대상자일 때 매년 맞아야 합니다.

Q. 예방접종 시기는 언제가 좋은가요?

우리나라의 인플루엔자 유행 시기는 12~3월경이므로, 인플루엔자가 유행하기 이전인 9~12월에 매년 예방접종을 받는 것이 좋습니다.

Q. 임신부는 예방접종을 할 수 있나요?

예. 임신 동안 인플루엔자 백신접종은 금기사항이 아니며

오히려 임신 시 인플루엔자 감염은 일반인에 비해 인플루엔자 감염으로 인한 합병증 위험성이 더 크기 때문에 접종을 권장합니다. 일반적으로 자연유산의 위험이 높은 임신 초기(임신 3개월까지)에는 임신 자체의 위험성을 고려하여 접종을 피하고, 임신 중기부터 접종할 것을 권고하고 있으나, 임신 시기에 상관없이 현재 생산 중인 인플루엔자 사백신은 안전하다고 보고되고 있습니다.

* 생백신은 비강내 분무하는 방식으로, 사백신은 근육내 주사하는 방식으로 투여합니다.

Q. 몇 세부터 접종 할 수 있나요? 소아기 아이의 경우 2회 접종을 하는 이유는 무엇인가요?

생후 6개월 이상인 경우에는 접종이 가능합니다. 단, 성인

과 달리 생후 6개월 이상~3세 미만인 경우에는 0.25ml, 만 3세 이상인 경우에는 0.5ml의 접종용량으로 투여를 합니다. 단, 과거에 인플루엔자 접종을 한 번도 받지 않았거나 첫째(2010년 제외)에 1회만 접종받은 생후 6개월~9세 미만 소아의 경우에는 1개월 간격으로 2회 접종합니다.

※ 2010년과 2011년의 백신 균주의 성분이 같으므로 2010년에 1회만 접종받은 소아의 경우에는 1회만 접종하도록 함.

Q. 접종할 수 없는 대상자가 있나요?

인플루엔자 백신접종 후 심한 과민반응을 보인 자 또는 계란에 심한 과민반응을 보인 자(단, 병력 상 계란을 먹고 심한 과민반응이 없었다면 백신접종 금기 대상이 아님), 백신접종 후 6주 이내에 길랑-바레(Guillain-Barre) 증후군이나 다른 신경 이상이 생긴 자는 접종을 하지 않도록 하며, 발열이 있는 경우는 없어지기 전까지 접종을 하지 않는 것이 바람직합니다.

Q. 접종 후 면역 형성 시기와 면역력 유효기간은 어떻게 되나요?

접종 2주 후 정도가 되면 면역이 형성되며, 면역항체 지속 효과는 개인에 따라 차이가 있지만, 평균 6개월(3개월~12개월)입니다.

Q. 접종하면 감기에 안 걸리나요?

인플루엔자가 흔히 독감이라고 불리기 때문에 감기와 같은 병으로 생각하는 경우가 있지만, 이 둘은 서로 원인이 되는 질병입니다. 인플루엔자는 인플루엔자 바이러스 감염에 의해서 발병하며 일반적인 감기증상 이외에도 고열, 근육통, 무기력증과 같은 전신증상이 심하게 발생하는 특징이 있습니다. 그러므로 인플루엔자 예방접종을 받았다고 일반 감기까지 예방할 수 있는 것은 아닙니다.

Q. 예방접종을 하면 신종플루에 안 걸리나요?

최근에는 계절 독감예방 백신으로 신종인플루엔자 바이

러스인 A형 H1N1 바이러스 1종을 비롯하여 3종의 인플루엔자 바이러스(A형 H1N1, A형 H3N2, B형)를 모두 예방하는 3가 백신을 사용하므로 신종인플루엔자까지 예방할 수 있습니다.

Q. 독감예방접종 시 예진은 왜 실시하나요?

독감예방접종 전에 의사와의 상담을 통해 예방접종 가능 건강상태인지 여부를 파악하고, 예방접종 시의 금기사항, 접종 후 발생할 수 있는 이상 반응, 예방접종 후 효능 등에 관하여 설명하기 위하여 예진을 실시합니다.

Q. 접종 시 복용해서는 안 되는 약이 있나요? 만일, 복용 중 이라면 어떻게 해야 하나요?

접종 백신의 종류에 따라 차이가 있습니다. 백신의 종류가 사백신인 경우에는 관계가 없으나, 생백신의 경우에는 항바이러스제(타미플루 등)를 복용하고 있는 경우에는 접종을 실시하지 않도록 해야 합니다. 단, 항바이러스제 복용 후 48시간이 지난 경우에는 접종할 수 있습니다. 또한, 접종 후 2주 이내에는 항바이러스제를 복용하지 않도록 합니다.

Q. 접종 후 어떤 주의사항이 있나요?

독감예방접종의 경우에는 특별한 주의사항이 없으며, 일반적인 예방접종 후의 주의사항을 준수합니다.

접종 후 20~30분간 접종기관에 머물러 관찰합니다. 귀가 후 적어도 3시간 이상 주의 깊게 관찰합니다. 접종 당일과 다음 날은 과격한 운동을 하지 않습니다. 접종 부위는 청결하게 합니다. 접종 후 최소 3일간은 특별한 관심을 가지고 관찰하며, 고열, 경련이 있을 때에는 곧 의사의 진찰을 받도록 합니다. 아기는 반드시 바로 눕혀 재웁니다. **MEDI^YCHECK**

자료출처 _ 예방접종도우미 <http://nip.cdc.go.kr/introduce.do?MnLv1=2&MnLv2=8>
질병관리본부 예방접종관리팀. 예방접종 대상 전염병의 역학과 관리. 2006.

보건복지부 · 질병관리본부. 예방접종 후 이상반응 관리지침. 2011.

보건복지부 · 질병관리본부. 2011~2012절기 인플루엔자 예방접종 안내. 2011.