

# 기초생활권 발전계획 농림수산부문의 체험 및 관광사업 유형 및 특성에 관한 연구

## A Study on Types and Characteristics of Experience and Tourism Business Plan of Agriculture, Forestry and Fishery Sector for Basic Settlement Area Development Plan

이경진\* · 김남현\*\*

Kyung Jin Lee · Nam Hyun Kim

### Abstract

For the first time basic settlement area development plan was established in 2010, in order to promote cooperative coexisting development among regions, as time that regional competitiveness determines national competitiveness started. Basic settlement area development plan is composed of 7 sectors and 24 general subsidy projects. It was judged that experience and tourism business as the center is required to be analyzed, which may have effect on activation of farm village, fishing village and mountain village, and inflow of city people, in agriculture, forestry and fishery sector in order that added value of agriculture and fishery is increased, and tangible and intangible resources are applied, and pure agriculture, forestry and fishery is developed. And currently farm village, mountain village and fishing village of our country faces desperate crisis situation that they cannot help groping for substitutive to create new revenue

---

\* 공주대학교 조경학과 교수. e-mail: lkj@kongju.ac.kr

\*\* 공주대학교 조경학과 석사과정. 교신저자. e-mail: knh417@kongju.ac.kr

model, and agriculture and fishery of primary industry has limit of increasing income of farmer and fisherman. Agriculture, forestry and fishery experience and tourism business was classified by types, and then standard of 12 categories and 48 sections was prepared, for searching method to supplement and develop it. Trend of experience and tourism business was understood, and problem was found, and then it may be used as indicator material to carry out creative and differentiated business plan establishment and business operation, and may be opportunity to reject overlapped business among regions, and to promote balanced regional development.

주요어(key words): 기초생활권발전계획(Basic Settlement Area Development Plan), 체험 및 관광사업(Experience and Tourism Business), 농림수산부문(Agriculture, Forestry and Fishery Sector), 농산어촌(Farm Village, Mountain Village and Fishing Village), 유형화 (Classification by Types)

## 1. 서론

기초생활권 발전계획은 2010년 최초로 시작된 지역발전계획으로 국가 균형발전특별법 제7조2항에 근거를 둔 법정계획이며, 전국 163개 시/군의 상생과 도약을 위한 특성 있는 발전과 지역주민의 삶의 질 향상을 위하여 5년 단위로 수립하는 계획이다. 이 계획은 경쟁력 중심의 광역화 발전에서 소외받기 쉬운 시/군의 삶의 질을 향상시키고 발전을 추구하기 위한 정책적 필요에서 도입되었으며, 종래의 중앙부처에서 각각 주어진 보조사업의 단편적 시행관행에서 벗어나 당해 지역에 필요한 사업을 지역이 자율적으로 구상, 설계함으로써 지역의 특화발전을 보다 효율적으로 도모하기 위한 시/군 단위의 투자계획이다.

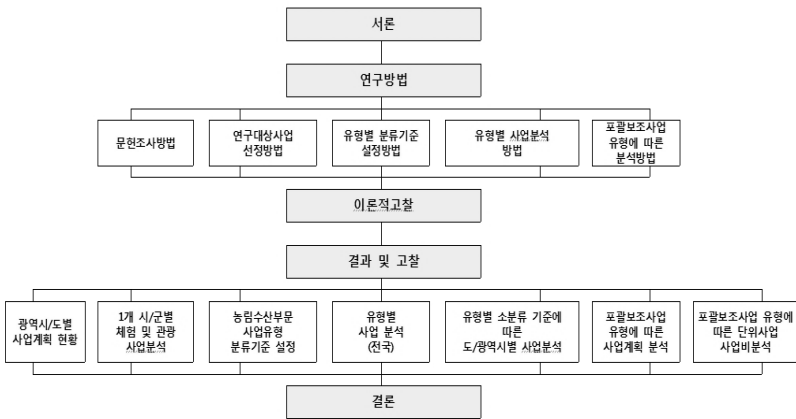
기초생활권 발전계획의 내용적 범위는 문화·관광·체육, 농림·수산, 산업·경제, 보건·복지·교육, 환경, 수자원·교통, 기초생활 기반확충 등 7대 부문에 걸친 24개 포괄보조금 사업으로 구성되어 있다. 현재 우리나라 농산어촌은 새로운 수익 모델을 창출할 수 있는 대체 농어업 구조개편을 모색하지 않으면 안 되는 절박한 위기 상황에 직면해 있으며, 1차 산업인 농수산업으로서는 농어민들이 소득을 향상시키는 데는 한계가 있다. 따라서 1차 산업위주의 생산방식에서 탈피하여 체험 및 관광개념이 도입된 관광농어업 형태의 3차 서비스산업으로 변화 모색이 절실히 필요하다. 이에 기초생활권 발전계획 중 농어업의 부가가치를 높이고 농산어촌 활성화 및 도시민 유입의 영향을 미치는 유무형 자원의 활용, 농림어업의 발전을 위한 농림수산사업부문의 분석이 필요한 실정이다. 기초생활권 발전지역으로 선정된 전국 163개 시/군은 고령화 및 농업계승의 약화, 도시화에 따른 농촌의 소외, 농지황폐화 등 농촌환경 악화, 농촌지역의 경제·사회의 활성화 방안의 필요, 농산어촌지역 주민들의 자발적인 참여, 농촌관광 등과 같은 제반문제를 해결할 필요가 있는 농산어촌 지역이다.

본 연구는 이 지역에서 제출된 기초생활권 발전계획 중 도시 소비자를 적극적으로 농촌으로 받아들이기 위한 지역 정비·진흥활동 및 농산어촌의 지역발전 개발사업이 제시된 농산어촌 부문의 체험 및 관광사업에 대하여 계획사업의 경향 분석을 통해 개선방향 및 문제점을 찾고 지역경제 활성화를 도모할 수 있는 지표를 제공해주는데 목적이 있다.

## 2. 연구방법

본 연구는 163개 시/군의 기초생활권 발전계획의 농림수산부문 사업

중 체험 및 관광사업에 대한 유형 및 특성에 관한 연구로서 선행연구논문, 학술지, 단행본, 인터넷자료 등 각종 문헌연구를 통해 이 사업들의 유형분류기준을 설정하여 12개의 대분류와 소분류 48개의 사업유형을 분류하였다. 농식품부에 제출된 163개 시/군의 기초생활권발전계획 보고서를 대통령 직속 지역발전위원회에서 수집하여 체험 및 관광사업을 유형분류 기준에 맞추어 Microsoft Excel 2007을 활용하여 분석하였다. 사업별 유형분류는 보고서의 기재내용을 중시하였으며, 불분명한 경우 사업계획 내용을 분석평가 하여 분류하였다. 분류기준 항목에 맞추어 빈도분석을 하였으며, 이 결과를 활용하여 체험 및 관광사업의 경향 및 특성을 파악하였다. 분석의 결과는 사업유형별 전국 사업계획 분석, 사업유형별 도/광역시별 사업계획 분석, 포괄보조사업 유형에 따른 사업계획 분석, 포괄보조사업비 유형에 따른 단위사업비 분석으로 구분하였으며 이를 종합하여 결론을 도출하였다.



〈그림 1〉 연구 진행과정

### 3. 이론적 고찰

#### 3.1. 기초생활권 발전계획

##### 3.1.1. 기초생활권의 개념

기초생활권은 전국 어디에 살든지 최소한의 삶의 질을 보장받을 수 있는 기본적인 생활공간으로 하나의 생활권을 형성하는 단일 또는 다수의 시·군으로 정의하고 있는데 한마디로 사람들이 살아가는 데 필요한 시설과 서비스 일자리, 환경 등 기초수요를 충족시킬 수 있는 인간정주의 기본적인 최소 공간단위를 말한다(김선기, 2009).

##### 3.1.2. 기초생활권 발전계획의 법적 근거

『국가균형발전특별법』 제9조 제1항에 따르면, 시장·군수 또는 둘 이상의 시장·군수는 해당지역의 특성 있는 발전과 지역주민의 삶의 질 향상을 위하여 5년을 단위로 하는 기초생활권 발전계획을 수립할 수 있으며, 법적으로 계획 수립을 강제하고 있지 않지만, 계획 수립과 정부 지원이 연계되어 있어 실질적으로는 계획 수립이 필요하다(지역발전위원회, 2009).

##### 3.1.3. 기초생활권 발전계획의 성격

기초생활권 발전계획은 지방자치단체에서 의무적으로 수립해야 하는 강제적 계획이 아니며, 포괄보조금제의 전면 도입에 대응하여 창의적이고 책임 있게 기초생활권 발전을 추진해 나가기 위한 자율적 계획이며, 계획의 수립 여부와 계획 내용은 전적으로 지방자치단체가 일임하고 있다. 기초생활권을 구성하는 모든 분야를 포함하는 종합계획이며, 지자체 자체 사업이나 포괄보조금에 포함되지 않는 타 부처 사업 등도 포함하여

작성하는 계획이다.

#### 3.1.4. 농림수산부문 사업

기초생활권 발전계획 7대부문 중 농림수산부문 사업계획은 농어업의 부가가치를 높이고 농산어촌의 유무형 자원을 결합하여 기초생활권 활성화를 도모할 수 있는 사업들을 계획하며, 특히 순수 농림어업의 발전을 위한 사업들 이외에 농림어업과 연관을 맺고 있는 2차, 3차 산업의 연계 발전을 도모하기 위한 사업들을 중심으로 계획하도록 한다(국가균형발전 위원회, 2009).

### 3.2. 포괄보조사업

2010년부터 균특회계를 광특회계로 개편하고 포괄보조제를 도입하였으며, 기존의 210개 지역개발계정사업을 24개 사업군으로 통합하였다. 재원용도를 포괄적으로 지정하여 시도별로 부여된 한도 내에서 지자체 실정에 맞는 사업을 자율적으로 기획하고 설계하는 사업으로 지자체의 자율성을 높이고 지자체별 사업의 효율성을 높이기 위한 사업이다. 계획 수립시 지자체의 시장 및 군수가 하며, 지역발전협의체를 구성하여 사업 효과 및 지역자율성을 극대화 할 수 있도록 하는 5개년 사업계획이다.

### 3.3. 체험관광

#### 3.3.1. 체험관광의 개념

체험이라는 활동의 범위를 명확하게 규정하지 못한 상태에서 개념적 혼동을 유발할 수 있는 용어가 ‘체험관광’과 ‘관광체험’이다. 이와 관련하여 학술적으로 명확한 개념정립이 이루어진 것은 아니지만, 최근 여행상

품에서 통용되고 있는 체험관광의 정의는 일련의 관광경험단계 중 현지 경험(on-site experience)단계에서 보다 활동적인 유형의 관광을 의미하고 있다(이광희 & 김영준, 1999).

### 3.3.2. 체험관광의 유형

체험관광의 유형은 문화체험, 생활체험, 생태체험, 모험체험, 특이체험으로 5가지 유형으로 구분되고 있다. 문화체험은 다른 지역의 문화 및 예술에 대한 지적호기심을 충족하기 위한 창조적 형태의 활동을 추구하는 체험이며, 생활체험은 관광목적지에서 일정기간 체류를 통해 현지인과 교류하며, 현지생활을 있는 그대로 체험하는 활동을 말한다. 생태체험이란 자연동화감 내지는 자연친화감을 가지고 자연환경을 훼손시키지 않으면서 즐기는 관광형태이며, 대부분 관찰활동이나 보호활동을 통하여 이루어지는 체험을 말한다. 모험체험은 경쟁심이나 모험심 등의 심리적 욕구에 의한 활동으로 일반적으로 활발한 신체활동을 필요로 하며, 때로는 위험을 수반하는 체험을 말한다. 특이체험은 거주지역에서는 경험할 수 없는 방문지역에서만 특이한 문화체험을 의한다(장화숙, 2005).

## 3.4. 농촌 체험관광

### 3.4.1. 농촌체험관광의 의의 및 특성

농촌을 대상으로 한 관광에 대한 용어는 그린투어리즘(green tourism), 농촌관광(rural tourism), 농장관광(farm tourism)등으로 매우 다양하게 사용되고 있다. 농촌관광의 개념은 다양하게 정의되고 있는데 초반 기에는 농촌지역을 대상으로 하는 관광활동이라는 정의에서 시작되어 최근 들어서는 농촌지역의 역사, 문화, 관습을 포괄하는 개념적 정의로 확장되고 있는 추세이다. 농촌체험관광은 농촌체험마을을 차별화하는 가장

기본적인 요소로, 농산물의 생산과 생산과정의 상품화라는 농촌관광의 대상에서 제외되지 않는다. 어떤 농촌마을이든 농산물, 생태자원, 역사·문화자원, 농촌적 생활양식 등의 농촌성을 대표하는 관광자원을 보유하고 있기 때문이다(손호기 & 김상범, 2010). 또한 “농촌지역에서 행해지는 체험관광으로서 농촌으로서의 물리적 특성과 토착된 문화를 활용한 관광형태로서 관광객이 단순히 구경하는 것만이 아니고 스스로 손과 몸을 움직여 무언가를 체험하는 프로그램을 제공하고 있는 관광”이라고 정의할 수 있다(최영창, 박은식, & 이은영, 2007).

#### 3.4.2. 농촌체험관광 활동의 분류

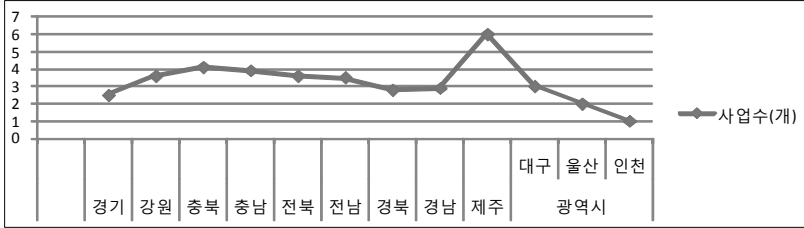
관광형태는 점점 정적에서 동적으로 급변하고 있는 추세이다. 관광이나 여가기업들은 이들 욕구를 충족시켜주는 대신 경제적 이익을 확보하기 위하여 다양한 관광상품을 개발하는데 특히 실제로 체험할 수 있는 관광이나 여가프로그램을 다양하게 개발하여 제공하고 있으며 주로 스포츠유형, 농산물이나 어촌 등에서 채취나 가꾸기 등의 단순체험형 관광상품 수준에 머물고 있어 보다 매력있고 유익한 체험관광상품이 각각의 주제 하에 개발되어야 한다(원윤희, 2002). 한편 장화숙(2005)은 농촌관광을 추진하는 주체에 따라 주민주도형, 관주형, 민관협동형으로 나눌 수 있다고 하였으며, 장소에 따라 대도시근교형, 산촌산림형, 농촌농지형, 목장형, 해변형, 기타자연형으로 나눌 수 있다고 하였다. 또 한 농촌관광 소득상품에 따라 숙박체류형, 음식물관매형, 농산물판매형, 체험형 등의 유형으로 나누었다.



## 4. 결과 및 고찰

### 4.1. 도/광역시별 사업계획 현황 및 1개 시/군별 사업계획 분석(표1)

기초생활권 발전계획(2010년)의 농림수산부문 사업은 전국 163개 시/군에서 3,969개 사업이 제출되었으며, 본 연구의 대상인 체험 및 관광사업은 136개 시/군에서 총 444개 사업이 제출되어 11%를 차지하고 있었다. 전국 광역지자체의 체험 및 관광사업 평균 사업수는 37개로 나타났다. 그러나 이 분석결과는 사업수가 현저히 작은 제주도, 3개광역시를 포함함으로써 문제가 있다고 판단된다. 따라서 이 지역을 제외한 9개 광역지자체를 중심으로 분석하였다. 이 결과 광역지자체별 전국 평균사업수는 48.9개로 나타났다. 강원, 충남, 전남, 경북 지역이 평균사업수 이상으로 나타났다. 전체 444개 사업 중 전남은 77개 사업으로 가장 많았으며, 제주도가 6개 사업으로 가장 적은 사업계획을 하고 있었다. 전체적으로 균일하게 사업계획을 하고 있었으나, 관광지로 유명한 제주도와 광역시는 체험 및 관광 사업계획이 다소 적은 것을 알 수 있었다. 이는 체험 및 관광사업이 제주도 및 광역시에서는 민간사업 위주가 많기 때문에 정부보조금 사업은 상대적으로 적은 것으로 판단된다. 도별 1개 시/군의 평균 체험 및 관광사업은 제주도가 6개(17.3%) 사업으로 가장 많았으나, 이는 제주도가 2개 시/군밖에 없어 다른 시/군에 비해 상대적으로 많은 것으로 나타난 것으로 사료된다. 충북 4.1(11.8%)개, 충남 3.9개(11.3%), 강원 3.6개(10.4%), 전북 3.6개(10.4%), 전남 3.5개(10.1%), 경남 2.9개(8.5%), 경북 2.8개(8.1%), 경기 2.5개(7%), 광역시 1.8개(5.1%) 사업으로 분석되었다. 1개 시/군별 평균 3.3개의 사업계획을 하고 있었다.



〈그림 2〉 도/광역시별 1개 시/군 사업수 분석

〈표 1〉 도/광역시별 사업 및 1개시/군별 사업수 분석

도/광역시별	시/군/ 수(개)	전체 사업수(개)	1개 시/군별 사업수(개)		
			사업수(개)	백분율(%)	
전 국	136	444	3.3	100	
경기도	19	46	2.5	7.0	
강원도	18	65	3.6	10.4	
충청북도	10	41	4.1	11.8	
충청남도	14	55	3.9	11.3	
전라북도	13	47	3.6	10.4	
전라남도	22	77	3.5	10.1	
경상북도	19	53	2.8	8.1	
경상남도	16	47	2.9	8.5	
제주도	1	6	6.0	17.3	
광역시	소 계	4	7	1.8	5.1
	대구광역시	1	3	3	-
	울산광역시	1	2	2	-
	인천광역시	2	2	1	-

#### 4.2. 농림수산부문 체험 및 관광 사업계획 유형 분류기준 설정

농림수산부문 체험 및 관광 사업계획은 문헌연구를 통해 기초생활권발전계획 농림수산부문유형, 포괄보조사업 유형, 산업유형, 공간범위의 유형, 체험에 따른 유형, 소득에 따른 유형, 장소에 따른 유형, 농촌관광지원요소의 유형, 단독/협력사업의 유형, 사업주체별 유형, 사업관련 부처에 따른 유형, 사업비 유형 12가지의 대분류와 48가지의 소분류로 다음 <표 2>와 같이 기준을 설정하여 분류하였다.

기준설정 중 주요내용으로 기초생활권 발전계획 농림수산부문 유형에서 농어촌자원복합산업화지원사업은 농촌관광활성화 및 지역기반 품목육성과 더불어 농업경쟁력 제고, 농어촌 융복합사업을 위한 사업이다. 예시 사업으로 농어촌테마공원, 복합낙시공원조성 등의 사업이 있다. 지역농촌지도사업활성화 사업은 농촌지도 및 작목기반을 조성하고 농촌마을육성을 하는 사업이다. 예시 사업으로 농촌건강장수마을 육성, 농촌전통테마마을조성 등의 사업이 있다.

포괄보조사업 유형의 농어촌자원복합산업화지원사업 및 농어업정비기반사업은 기초생활권 발전계획 농림수산부문의 소분류 유형과 중복된다. 이는 농식품부에서 총괄하는 기초생활권 발전계획이 포괄보조금 사업으로 시행되는 사업이라서 사업범위 설정이 같기 때문이다. 그러나 대분류별로 분석하였기 때문에 빈도분석에 의한 결과에 대한 내용 파악에는 문제가 없었다.

〈표 2〉 전국 사업 유형별 분류 기준

대분류	소분류		대분류	소분류
① 기초생활권 발전계획 농림수산부문 유형	농어촌자원복합산업화지원사업		⑥ 소득에 따른 유형	숙박체험형
	농어업정비기반사업			음식물판매형
	지역농촌지도사업활성화			농산물판매형
	산림경영지원육성			체험형
	산림휴양녹색공간조성사업			대도시근교형
② 포괄보조사업 유형	일반 농산 어촌 유형별	읍면소재지종합정비	⑦ 장소에 따른 유형	산촌산림형
		권역단위마을종합정비		농촌농지형
		신규마을조성 및 재개발		목장형
		기초생활인프라정비		해변형
	농어촌자원복합산업화지원사업			기타형
③ 산업유형	농어업정비기반사업		⑧ 농촌관광 지원요소의 유형	하드웨어지원요소형
	농업			소프트웨어지원요소형
	축산업			휴먼웨어지원요소형
	임업		⑨ 단독/협력 사업의 유형	단독사업
수산업		협력사업		
④ 공간범위의 유형	1개마을		⑩ 사업 주체별 유형	주민주도형
	권역마을			관주도형
	읍/면/동 소재지			민관협동형
	시/군		⑪ 사업 관련부처별 유형	농식품부
문화체험형		농진청		
⑤ 체험에 따른 유형	생활체험형		⑫ 사업비 유형	산림청
	생태체험형			10억원 이하
	모험체험형			10억원 ~ 30억원
	특이체험형			30억원 ~ 50억원
				50억원 ~ 70억원
		70억원 ~ 90억원		
		90억원 이상		

농촌관광 지원요소 유형의 하드웨어지원요소형은 도시민들의 농촌이동을 돕기 위하여 기반시설 확충과 관광객 체재의 관광숙박시설 및 관광객 이용시설을 보완하고 확충할 수 있는 요소이며, 기반시설, 경관시설, 편의시설, 교육시설 조성 등의 사업이 있다. 소프트웨어지원요소는 하드웨어지원요소와 더불어 선행되어야 하는 요소로서 콘텐츠개발, 서비스, 홍보시스템, 선진사례 연구, 체험프로그램개발, 상품개발, 마을안내, 해설서비스 등의 사업이 있다. 휴먼웨어지원요소는 농촌관광을 자체적으로 추진할 수 있는 지역리더의 양성과 교육 등의 요소이며, 기업가적 마인드를 갖는 다수의 농촌관광 경영자를 육성시키기 위한 요소로서 전문가 양성, 교육지원, 전문가지원 사업 등이 있다.

#### 4.3. 사업유형별 전국 사업계획 분석

기초생활권 발전계획 농림수산부문 중 체험 및 관광사업은 다음 <표 3>과 같이 12개의 대분류와 48개의 소분류를 통해 계획된 사업을 분석하였다.

##### 4.3.1. 기초생활권발전계획 농림수산부문 유형의 따른 사업계획 분석

농어촌자원복합산업화지원 사업은 242개(54.5%)로 가장 많았으며, 산림휴양녹색공간조성 사업 137개(30.8%), 산림경영지원육성 사업 30개(6.8%), 지역농촌지도사업활성화 사업 29개(6.5%), 농어업기반정비 사업 6개 사업(1.4%)으로 나타났다. 농어촌자원복합산업화지원 사업이 많은 것은 농산어촌의 지역경제발전을 위해 2차, 3차 산업의 연계를 통한 융복합형 지역산업 발전을 도모하는 체험 및 관광사업계획을 주로 하고 있는 것으로 나타났다. 기반사업이 적은 것은 농산어촌 지역의 체험 및 관광사업을 위한 기반환경은 많이 조성되어 있는 것으로 판단된다.

#### 4.3.2. 포괄보조사업 유형에 따른 사업계획 분석

기초생활권발전계획의 사업들은 포괄보조금 사업으로 시행되는 사업들이 많아 포괄보조사업 유형으로 분석하였다. 농어촌자원복합산업화지원 사업은 342개(77%)로 가장 많았으며, 일반농산어촌개발사업 95개(21.4%), 농어업기반정비사업 7개(1.6%) 사업으로 나타났다. 농어촌자원복합산업화지원 사업이 많은 것과 농어업기반정비 사업이 적은 것은 위의 기술한 사항과 동일하다고 판단된다.

#### 4.3.3. 산업 유형에 따른 사업계획 분석

농업과 관련된 사업은 221개(49.8%)로 가장 많았으며, 임업 185개(41.8%), 수산업 32개(7.2%), 축산업 6개(1.4%) 사업으로 나타났다. 이는 체험 및 관광사업은 농지와 산지가 많은 우리나라 특성상 농업, 임업과 관련된 사업들이 주를 이루고 있었으나, 축산업과 관련된 사업은 적은 것으로 분석되었다. 이는 축산업이 다른 부문에 비해 정착하고 있어 정부보조금 사업을 필요로 하는 않는 경향이 있는 것으로 나타났으며 축산업을 통한 체험 및 관광사업 개발이 미흡한 것으로 판단된다.

#### 4.3.4. 공간범위 유형에 따른 사업계획 분석

농산어촌의 체험 및 관광사업의 공간적 범위는 1개마을 사업이 287개(64.6%)로 가장 많았으며, 권역마을 71개(16%), 읍/면/동 소재지와 시/군 전체 사업은 43개(9.7%)로 나타났다. 이는 마을자체의 관광소득을 위한 사업계획들은 충실하다고 볼 수 있지만 지역 간 상생발전을 할 수 있도록 지역연계를 통한 체험 및 관광 루트개발 사업계획이 부족하다고 생각된다.

#### 4.3.5. 관광체험 유형의 다른 사업계획 분석

생태체험형 사업이 146개(32.8%)로 가장 많았으며, 생활체험형 사업 123개(27.7%), 문화체험형 사업 97개(21.9%), 특이체험형 사업 58개(13.1%), 모험체험형 사업 20개(4.5%)로 나타났다. 이는 농산어촌 체험 및 관광 사업은 자연친화감으로 자연을 훼손하지 않는 자연과 동화하려는 사람들의 의식변화에 따라 생태체험형 사업계획 많이 추진되고 있었으며, 예전과 달리 생태적인 측면을 고려하는 자연친화적인 사업계획 양상을 보이고 있었다.

#### 4.3.6. 관광소득 유형에 따른 사업계획 분석

체험형 사업이 379개(85.4%)로 가장 많았으며, 숙박체류형 45개(10.1%), 농산물판매형 13개(2.9%), 음식물판매형 7개(1.6%) 사업으로 나타났다. 농사체험, 목재가공체험, 고기잡이체험 등과 같은 활동적인 프로그램을 계획하여 관광소득을 올릴 수 있는 사업계획이 주를 이루고 있었으나, 농산물 판매, 먹거리 판매 등의 사업개발을 통해 체험형 사업과 연계하여 농산어촌의 부가가치를 더 높일 수 있는 사업계획 모색이 필요하다고 사료되며, 프로그램의 질은 물론 운영자의 전문성, 프로그램 장소의 접근편리성, 그리고 주차시설 공간이라든가 화장실 등 공용시설이 만족을 줄 수 있어야 한다(문선희, 박덕병, & 김경희, 2009).

#### 4.3.7. 장소 유형에 따른 사업계획 분석

농촌농지형 사업이 192개(43.3%)로 가장 많았으며, 산촌산림형 184개(41.5%), 대도시근교형 33개(7.4%), 해변형 29개(6.5%), 기타형 5개(1.1%), 목장형 1개(0.2%) 사업으로 나타났다. 체험 및 관광사업은 농촌이나 산촌에서 주로 이루어지는 농사체험, 농산물구입, 특화마을 체험, 목재체험 등 농촌농지형과 산촌산림형이 주를 이루고 있었으나, 가

축을 활용하는 목장형 사업이 1개뿐인 것으로 보아 축산부문이 체험 및 관광 사업에서 소외되고 있다는 것을 알 수 있다.

#### 4.3.8. 농촌관광 지원요소에 따른 사업계획 분석

하드웨어지원요소가 401개(90.3%) 사업으로 가장 많았으며, 소프트웨어지원요소 34개(7.7%), 휴먼웨어지원요소 9개(2%) 사업으로 나타났다. 체험 및 관광 사업은 기반, 경관, 편의, 교육시설 등과 같은 도시민들의 농촌이동을 돕기 위한 하드웨어 적인 시설확충 사업계획에 대단히 편중되는 문제가 있는 것으로 분석되었다. 소프트웨어 및 휴먼웨어 지원 요소인 지역역량 또는 프로그램개발은 도시민들이 원하는 질 높은 서비스에 대응하기 위하여 꼭 필요한 사업이므로 향후 증대시키는 방안이 필요하다고 사료된다. 또한 관광객에게 관광대상을 알기 쉽게 매력적인 요인을 설명해주고, 이를 통하여 관광대상물의 이해와 인식을 높이며, 관광대상물에 대한 흥미와 매력을 유발시키는 일련의 활동(조영숙, 이문주, & 조록환, 2009)을 하는 마을관광해설사 양성이 필요할 것이다.

#### 4.3.9. 단독/협력 사업에 따른 사업계획 분석

단독사업이 433개(97.5%), 협력사업 11개(2.5%)로 대부분 단독사업으로 계획된 것으로 분석되었다. 체험 및 관광사업은 농산어촌 지역간 고른 발전을 위해 단독사업 보다는 지역 간 협력으로 시행하는 사업발굴 및 계획이 중요하나 대부분 단독사업으로 각 시/군마다 자신들의 지역만을 위한 계획을 하고 있었다.

#### 4.3.10. 사업에 주체에 따른 사업계획 분석

관주도형은 401개(90.3%) 사업으로 현저히 많았으며, 민관협동형 37개(8.3%), 주민주도형 6개(1.4%) 사업으로 나타났다. 주민이 직접 참



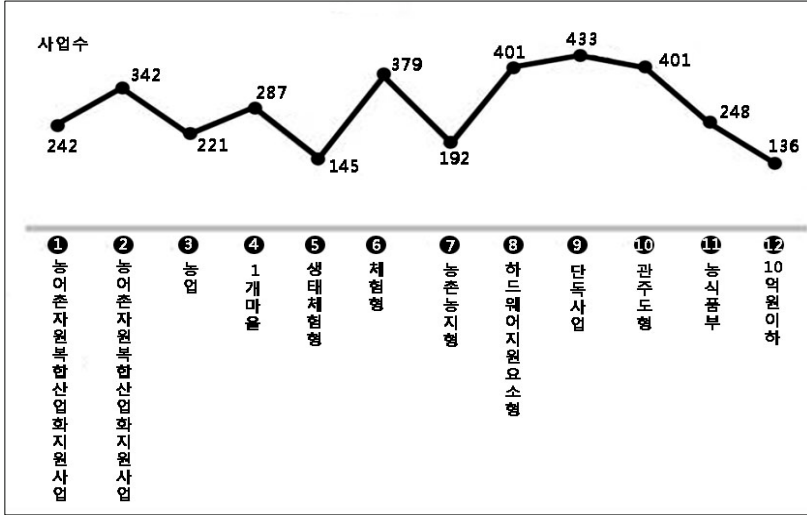
여하고 주도하는 사업계획이 많아야 유지 및 관리가 용이하고 주민이 중심이 되어 장기적인 지역발전이 가능하지만 대부분 관주도형으로 주민의 참여가 부족한 상태에서 체험 및 관광사업 계획을 하고 있었다.

#### 4.3.11. 관련부처에 따른 사업계획 분석

농식품부 사업은 248개(55.9%)로 가장 많았으며, 산림청 167개(37.6%), 농진청 29개(6.5%) 사업으로 나타났다. 대부분 사업들은 농식품부에서 관리하고 있었으며, 사업특성 및 내용에 따라 관련청으로 나누어지고 있음을 알 수 있었다. 농식품부, 농진청, 산림청과 협력하여 지역 간 체험 및 관광사업들의 연계 또는 사업발굴을 통하여 농산어촌 지역발전을 극대화 시킬 수 있는 방안을 모색할 필요가 있다.

#### 4.3.12. 사업비 유형에 따른 사업계획 분석

체험 및 관광사업은 주로 10억원 이하 사업이 136개(30.5%)로 가장 많았으며, 10억~30억원 사업 117개(26.4%), 30억~50억원 사업 66개(14.9%), 90억원 이상 사업 63개(14.2%), 50억~70억원 사업 44개(9.9%), 70억~90억원 사업은 18개(4.1%)로 나타났다. 대부분 체험 및 관광사업은 소규모 단위사업을 많이 하고 있었지만, 농촌개발사업, 관광단지사업과 같은 대규모 사업계획도 많이 이루어지고 있는 것으로 보아 농산어촌의 관광객유치를 위한 사업들이 많이 계획되고 있었다.



〈그림 3〉 사업유형별 전국 사업계획 1순위 분석

〈표 3〉 사업 유형별 전국 사업계획 분석

대분류	소분류		사업수(개)	백분율(%)	순위	비고		
① 기초 생활권 발전계획 농림수산 부문유형	농어촌자원복합산업화지원사업		242	54.5	1	총 444개 사업	100%	
	농어업정비기반사업		6	1.4	5			
	지역농촌지도사업활성화		29	6.5	4			
	산림경영지원육성		30	6.8	3			
	산림휴양녹색공간조성사업		137	30.8	2			
② 포괄 보조사업 유형	일반 농산 어촌	유형별	읍면소재지종합정비	0	0	-	“	“
			권역단위마을종합정비	5	1.1			
			신규마을조성 및 재개발	82	18.5			
			기초생활인프라정비	8	1.8			
	소 계		95	21.4	2			
	농어촌자원복합산업화지원사업		342	77	1			
	농어업정비기반사업		7	1.6	3			

③ 산업유형	농업	221	49.8	1	“	“
	축산업	6	1.4	4		
	임업	185	41.8	2		
	수산업	32	7.2	3		
④ 공간 범위의 유형	1개마을	287	64.6	1	“	“
	권역마을	71	16	2		
	읍/면/동 소재지	43	9.7	3		
	시/군	43	9.7	3		
⑤ 체험에 따른 유형	문화체험형	97	21.9	3	“	“
	생활체험형	123	27.7	2		
	생태체험형	146	32.8	1		
	모험체험형	20	4.5	5		
	특이체험형	58	13.1	4		
⑥ 소득에 따른 유형	숙박채류형	45	10.1	2	“	“
	음식물관매형	7	1.6	4		
	농산물판매형	13	2.9	3		
	체험형	379	85.4	1		
⑦ 장소에 따른 유형	대도시근교형	33	7.4	3	“	“
	산촌산립형	184	41.5	2		
	농촌농지형	192	43.3	1		
	목장형	1	0.2	6		
	해변형	29	6.5	4		
	기타형	5	1.1	5		
⑧ 농촌관광 지원 요소의 유형	하드웨어지원요소형	401	90.3	1	“	“
	소프트웨어지원요소형	34	7.7	2		
	휴먼웨어지원요소형	9	2	3		
⑨ 단독/협력 사업의 유형	단독사업	433	97.5	1	“	“
	협력사업	11	2.5	2		

⑩ 사업 주체별 유형	주민주도형	6	1.4	3	“	“
	관주도형	401	90.3	1		
	민관협동형	37	8.3	2		
⑪ 사업관련 부처별 유형	농식품부	248	55.9	1	“	“
	농진청	29	6.5	3		
	산림청	167	37.6	2		
⑫ 사업비 유형	10억원 이하	136	30.5	1	“	“
	10억원~30억원	117	26.4	2		
	30억원~50억원	66	14.9	3		
	50억원~70억원	44	9.9	5		
	70억원~90억원	18	4.1	6		
	90억원 이상	63	14.2	4		

#### 4.4. 사업유형별 도/광역시별 사업계획 분석

사업 유형별 도/광역시별 사업계획 분석은 다음 <표 4>와 같다. 이 분석은 대분류에 따른 소분류 사업유형별로 도/광역시 단위로 분석하였다. 광역시의 경우는 사업계획수가 적어 3개 광역시를 통합하여 분석하였다.

##### 4.4.1. 기초생활권 발전계획 농림수산부문 유형의 다른 사업계획 분석

농어촌자원복합산업화지원 사업계획은 총 242개 사업 중 전남이 47개 (19.4%) 사업으로 가장 많은 것으로 나타났다. 농어업정비기반 사업은 총 6개 사업 중 경기가 4개(66.6%) 사업으로, 지역농촌지도사업활성화 사업은 총 29개 사업 중 강원이 9개(31.1%) 사업으로, 산림경영지원육성 사업은 총 30개 사업 중 전남이 8개(26.7) 사업으로, 산림휴양녹색공간조성 사업은 총 137개 사업 중 경북이 26개(19.1%) 사업으로 가장 높게 나타났다.

#### 4.4.2. 포괄보조사업 유형에 따른 사업계획 분석

포괄보조사업 유형에 일반농산어촌개발 사업 중 읍면소재지정비사업이 전혀 없는 것은 체험 및 관광사업 부분만 본 연구의 대상으로 하기 때문에 관련 사업이 없는 것으로 나타났다. 일반농산어촌개발사업은 총 95개 사업 중 전남이 20개(21.1%) 사업으로 가장 많은 것으로 나타났다. 농어촌자원복합산업화지원 사업은 총 342개 사업 중 전남이 56개(16.4%) 사업으로, 농어업기반정비 사업은 총 7개 사업 중 강원이 4개(57.1%) 사업으로 가장 높게 나타났다. 이는 포괄보조사업으로 추진되고 있는 체험 및 관광사업은 전남과 강원이 원활한 사업계획이 이루어지고 있다고 볼 수 있다.

#### 4.4.3. 산업 유형에 따른 사업계획 분석

산업 유형에 따른 농업사업 계획은 총 221개 사업 중 강원과 전남이 각각 37개(16.8%)사업으로 가장 많은 것으로 나타났다. 축산업사업은 총 6개 사업 중 전북과 전남이 각각 2개(33.3%) 사업으로, 임업사업은 총 185개 사업 중 경북이 31개(16.8%) 사업으로, 수산업사업은 총 32개 사업 중 전남이 12개(37.4%) 사업으로 가장 높게 나타났다. 농작물 또는 농사체험 등과 같은 농업과 연계한 사업계획들은 강원과 전남이 많았으며, 경북은 산림을 이용한 체험 및 관광사업을 많이 계획한 것으로 보인다. 전남은 농업, 축산업, 수산업과 연계한 다양한 사업계획으로 낙후된 지역발전의 농가소득을 위한 노력을 하고 있는 것으로 판단되었다.

#### 4.4.4. 공간범위 유형에 따른 사업계획 분석

공간범위 유형에 따른 사업계획에서는 1개 마을 사업은 총 287개 사업 중 전남이 45개(15.7%) 사업으로 가장 많은 것으로 나타났다. 권역 마을 사업은 총 71개 사업 중 강원이 19개(26.8%) 사업으로, 읍·면·

동 소재지 사업은 총 43개 사업 중 경기와 전남이 각각 9개(20.9%) 사업으로, 시·군전체 사업은 총 43개 사업 중 충남과 전남이 각각 9개(20.9%) 사업으로 가장 높게 나타났다. 이는 전남은 1개 마을 사업과 읍·면·동 소재지 사업, 시·군전체 사업의 계획을 다양하게 시행하고 있는 것으로 보아 고른 지역발전을 유도한 것으로 보인다.

#### 4.4.5. 관광체험 유형에 따른 사업계획 분석

관광체험 유형에 따른 사업계획으로 문화체험형은 총 97개 사업 중 경기도가 17개(17.5%) 사업으로 가장 많은 것으로 나타났다. 생활체험형은 총 123개 사업 중 전남이 27개(22%) 사업으로, 생태체험형은 총 146개 사업 중 경북이 25개(17.1%) 사업으로, 모험체험형은 총 20개 사업 중 전남이 6개(30%) 사업으로, 특이체험형은 총 58개 사업 중 전남이 13개(22.4%) 사업으로 가장 높게 나타났다. 전남은 생활체험형, 모험체험형, 특이체험형의 다양한 형태의 사업계획들이 많았으며, 경기도는 대부분 문화체험형 사업계획이었으며, 경북은 산림과 연계한 생태체험형 사업계획이 주를 이루고 있었다.

#### 4.4.6. 관광소득 유형에 따른 사업계획 분석

관광소득 유형에 따른 사업계획으로 숙박체류형은 총 45개 사업 중 경기와 경북이 각각 8개(17.8%) 사업으로 가장 많은 것으로 나타났다. 음식물판매형은 총 7개 사업 중 경북이 3개(42.8%) 사업으로, 농산물 판매형은 총 13개 사업 중 경기도가 4개(30.7%) 사업으로, 체험형 사업은 총 379개 사업 중 전남이 71개(18.7%) 사업으로 가장 높게 나타났다. 숙박체류형 사업은 도/광역시별로 고르게 사업계획을 수립한 것으로 나타났다. 이는 아직도 숙박형 농촌관광이 주류를 이루는 것으로 판단된다. 경기도는 숙박체류형과 농산물판매형으로 복합적인 사업계획을

한 것으로 보이며, 경북은 산림을 이용한 휴양림과 같은 숙박가능한 사업계획이 주를 이루고 있었으며, 전북은 먹거리를 통한 관광소득 창출을 유도하였으며, 전남은 다양한 농산어촌 자원을 활용한 체험형 사업계획이 많다는 것을 알 수 있었다.

#### 4.4.7. 장소에 따른 유형 사업계획 분석

장소에 따른 유형 사업계획으로 대도시근교형 사업은 총 33개 사업 중 경북이 8개(24.1%) 사업으로 가장 많은 것으로 나타났다. 산촌산림형 사업은 총 184개 사업 중 경북이 30개(16.3%) 사업으로, 농촌농지형 사업은 총 192개 사업 중 강원도가 37개(19.3%) 사업으로, 목장형 사업은 총 1개 사업 중 전남이 1개(100%) 사업으로, 해변형 사업은 총 29개 사업 중 전남이 12개(41.5%) 사업으로 가장 높게 나타났다. 기타형(하천, 호수 등) 사업은 총 5개 사업 중 강원, 충북, 충남, 전북, 제주에 각각 1개(20%) 사업으로 계획하고 있었다. 경북은 도심지 근처에서 이루어지는 사업형태, 산림을 이용한 사업계획으로 대도시근교형, 산촌산림형이 주를 이루고 있는 것으로 보인다.

#### 4.4.8. 농촌관광지원 요소에 따른 사업계획 분석

농촌관광 지원요소에 따른 사업계획으로 하드웨어지원요소 사업은 총 401개 사업 중 전남이 68개(17%) 사업으로 가장 많은 것으로 나타났다. 소프트웨어 지원요소 사업은 총 34개 사업 중 전남은 8개(23.6%) 사업으로, 휴먼웨어 지원요소 사업은 총 9개 사업 중 강원과 제주도에 각각 2개(22.2%) 사업계획으로 높게 나타났다. 전남은 하드웨어지원요소와 소프트웨어 지원요소를 복합하여 다양하게 체계적인 사업계획을 한 것으로 보이며, 경북과 경남은 휴먼웨어적인 요소를 강화할 필요가 있는 것으로 나타났다.

#### 4.4.9. 단독/협력사업 유형에 따른 사업계획 분석

단독/협력사업 유형에 따른 사업계획으로 단독사업은 총 433개 사업 중 전남이 77개(17.8%) 사업으로 가장 많은 것으로 나타났다. 협력사업은 11개 사업 중 경기가 4개(36.4%) 사업으로 가장 높게 나타났다. 많은 사업계획을 하고 있는 전남이지만 대부분 단독사업으로 지역발전을 위한 연계사업의 어려움이 있는 것으로 판단된다. 전국적으로 지역 간 발전을 도모하기 위해 협력사업계획을 수립할 필요가 있는 것으로 나타났다.

#### 4.4.10. 사업주체별 유형에 따른 사업계획 분석

사업주체별 유형에 따른 사업계획으로 주민주도형 사업은 총 6개 사업 중 경기와 강원이 각각 2개(33.3%) 사업으로 많은 것으로 나타났다. 관 주도형 사업은 총 401개 사업 중 전남이 68개(17%) 사업으로, 민관협 동형 사업은 총 37개 사업 중 경기와 전남은 각각 8개(21.6%) 사업으로 가장 높게 나타났다. 이 분석에서 볼 때 주민주도형이나, 민관협동형으로 사업계획을 좀 더 많이 수립해야 할 것으로 나타났다. 이는 기초생활권발전계획 특성상 주민참여 및 주민의견 토대로 사업계획이 이루어져야 하기 때문이다.

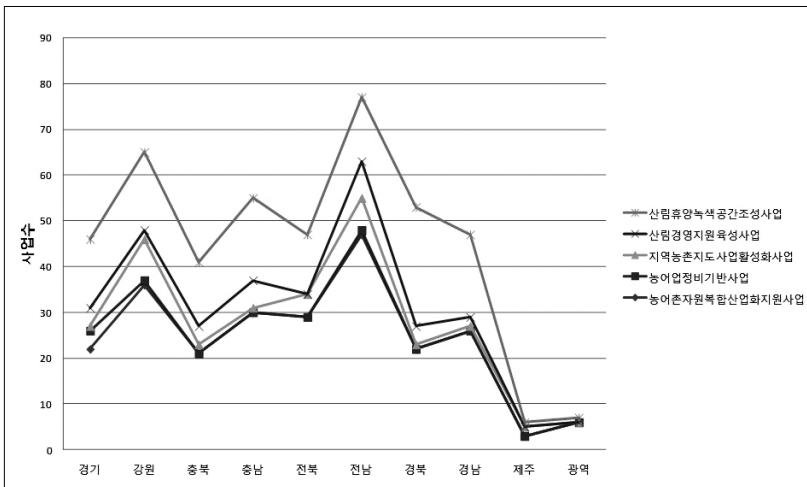
#### 4.4.11. 사업관련부처 유형에 따른 사업계획 분석

사업관련부처 유형에 따른 사업계획으로 농식품부사업은 총 248개 사업 중 전남이 48개(19.4%) 사업으로 가장 많은 것으로 나타났다. 농진청사업은 총 29개 사업 중 강원이 9개(31%) 사업, 전남 7개(24.2%)이며, 산림청 사업은 총 167개 사업 중 경북이 30개(18%) 사업으로 가장 높게 나타났다.



4.4.12. 사업비 유형에 따른 사업계획 분석

사업비 유형에 따른 기준으로 10억원 이하 사업은 총 136개 사업 중 강원이 30개(22.1%) 사업으로 가장 많은 것으로 나타났다. 10억원~30억원 사업은 총 117개 사업 중 충남이 21개(18%) 사업으로, 30억원~50억원 사업은 총 66개 사업 중 전남이 14개(21.2%) 사업으로, 50억원~70억원 사업은 총 44개 사업 중 전남과 경북이 각각 7개(15.9%) 사업으로, 70억원~90억원 사업은 총 18개 사업 중 전북이 4개(22.1%) 사업으로, 90억원 이상 사업은 총 63개 사업 중 경기도가 12개(19%) 사업으로 가장 높게 나타났다. 이 분석으로 볼 때 강원도와 전남은 소규모 사업을 줄 일 필요가 있으며, 충남은 대규모 사업을 추가할 필요가 있는 것으로 나타났다.



〈그림 4〉 기초생활권발전계획 농림수산부문 유형에 따른 도/광역시별 사업계획분석

〈표 4〉 사업유형별 도/광역시별 사업계획 분석

단위 : 개, 백분율(%)

구분	유형분류기준		도/광역시										
	소분류	합계	경기	강원	충북	충남	전북	전남	경북	경남	제주	광역시	
기초 생활권 발전 계획 농림 수산 부문 유형	농어촌자원복합 산업화지원사업		242 (100)	22 (9.1)	36 (14.9)	21 (8.7)	30 (12.4)	29 (12)	47 (19.4)	22 (9.1)	26 (10.7)	3 (1.2)	6 (2.5)
	농어업정비기반사업		6 (100)	4 (66.6)	1 (16.7)	0 (0)	0 (0)	0 (0)	1 (16.7)	0 (0)	0 (0)	0 (0)	0 (0)
	지역농촌지도사업활성화		29 (100)	1 (3.4)	9 (31.1)	2 (6.9)	1 (3.4)	5 (17.3)	7 (24.2)	1 (3.4)	1 (3.4)	2 (6.9)	0 (0)
	산림경영지원육성		30 (100)	4 (13.3)	2 (6.7)	4 (13.3)	6 (20)	0 (0)	8 (26.7)	4 (13.3)	2 (6.7)	0 (0)	0 (0)
	산림휴양녹색공간조성사업		137 (100)	15 (11)	17 (12.4)	14 (10.2)	18 (13.1)	13 (9.5)	14 (10.2)	26 (19.1)	18 (13.1)	1 (0.7)	1 (0.7)
포괄 보조 사업 유형	일반 농어촌 개발 사업	읍면소재지 종합정비	-	0 (0)	0 (0)	0 (0)	0 (0)	0 (0)	0 (0)	0 (0)	0 (0)	0 (0)	0 (0)
		권역단위마을 종합정비	5 (100)	4 (80)	0 (0)	1 (20)	0 (0)	0 (0)	0 (0)	0 (0)	0 (0)	0 (0)	0 (0)
		신규마을조성 및 재개발	82 (100)	6 (7.3)	17 (20.7)	6 (7.3)	10 (12.2)	8 (9.8)	20 (24.4)	4 (4.9)	8 (9.8)	1 (1.2)	2 (2.4)
		기초생활 인프라정비	8 (100)	6 (75)	2 (25)	0 (0)	0 (0)	0 (0)	0 (0)	0 (0)	0 (0)	0 (0)	0 (0)
		소 계	95 (100)	16 (16.8)	19 (20)	7 (7.4)	10 (10.5)	8 (8.4)	20 (21.1)	4 (4.2)	8 (8.4)	1 (1.1)	2 (2.1)
	농어촌자원복합 산업화지원사업		342 (100)	29 (8.5)	42 (12.3)	34 (9.8)	45 (13.2)	38 (11.1)	56 (16.4)	49 (14.3)	39 (11.4)	5 (1.5)	5 (1.5)
농어업정비기반사업		7 (100)	1 (14.3)	4 (57.1)	0 (0)	0 (0)	1 (14.3)	1 (14.3)	0 (0)	0 (0)	0 (0)	0 (0)	
산업 유형	농업		221 (100)	23 (10.4)	37 (16.8)	20 (9.0)	26 (11.8)	27 (12.2)	37 (16.7)	17 (7.7)	24 (10.9)	4 (1.8)	6 (2.7)
	축산업		6 (100)	0 (0)	0 (0)	0 (0)	0 (0)	2 (33.3)	2 (33.3)	1 (16.7)	1 (16.7)	0 (0)	0 (0)
	임업		185 (100)	23 (12.4)	21 (11.4)	20 (10.8)	27 (14.6)	15 (8.1)	26 (14.1)	31 (16.8)	20 (10.8)	1 (0.5)	1 (0.5)
	수산업		32 (100)	0 (0)	7 (21.9)	1 (3.1)	2 (6.3)	3 (9.4)	12 (37.4)	4 (12.5)	2 (6.3)	1 (3.1)	0 (0)
공간 범위의 유형	1개마을		287 (100)	26 (9.1)	37 (13)	31 (10.8)	33 (11.5)	33 (11.5)	45 (15.7)	40 (13.9)	36 (12.5)	1 (0.3)	5 (1.7)
	권역마을		71 (100)	6 (8.5)	19 (26.8)	4 (5.6)	9 (12.7)	7 (9.9)	14 (19.7)	5 (7)	3 (4.2)	4 (5.6)	0 (0)
	읍/면/동 소재지		43 (100)	9 (20.9)	3 (7)	0 (0)	4 (9.3)	5 (11.6)	9 (20.9)	3 (7)	7 (16.3)	1 (2.3)	2 (4.7)
	시/군		43 (100)	5 (11.6)	6 (14)	6 (14)	9 (20.9)	2 (4.7)	9 (20.9)	5 (11.6)	1 (2.3)	0 (0)	0 (0)

체험에 따른 유형	문화체험형	97 (100)	17 (17.5)	12 (12.4)	12 (12.4)	12 (12.4)	15 (15.5)	11 (11.3)	7 (7.2)	8 (8.2)	0 (0)	3 (3.1)
	생활체험형	123 (100)	13 (10.6)	22 (17.9)	9 (7.3)	12 (9.8)	10 (8.1)	27 (22)	8 (6.5)	17 (13.8)	3 (2.4)	2 (1.6)
	생태체험형	146 (100)	12 (8.2)	18 (12.3)	16 (11)	21 (14.4)	13 (8.9)	20 (13.7)	25 (17.1)	17 (11.6)	2 (1.4)	2 (1.4)
	모험체험형	20 (100)	4 (20)	3 (15)	2 (10)	2 (10)	0 (0)	6 (30)	3 (15)	0 (0)	0 (0)	0 (0)
	특이체험형	58 (100)	0 (0)	10 (17.3)	2 (3.4)	8 (13.8)	9 (15.5)	13 (22.4)	10 (17.3)	5 (8.6)	1 (1.7)	0 (0)
소득에 따른 유형	숙박체류형	45 (100)	8 (17.9)	7 (15.6)	2 (4.4)	5 (11.1)	2 (4.4)	5 (11.1)	18 (40.8)	6 (13.3)	0 (0)	2 (4.4)
	음식물판매형	7 (100)	0 (0)	2 (28.6)	1 (14.3)	0 (0)	3 (42.8)	0 (0)	0 (0)	1 (14.3)	0 (0)	0 (0)
	농산물판매형	13 (100)	4 (30.7)	2 (15.4)	2 (15.4)	1 (7.7)	1 (7.7)	1 (7.7)	1 (7.7)	1 (7.7)	0 (0)	0 (0)
	체험형	379 (100)	34 (9)	54 (14.2)	36 (9.5)	49 (13)	41 (10.8)	71 (18.7)	44 (11.6)	39 (10.3)	6 (1.6)	5 (1.3)
장소에 따른 유형	대도시근교형	33 (100)	2 (6.1)	0 (0)	3 (9.1)	2 (6.1)	7 (21.2)	3 (9.1)	8 (24.1)	6 (18.2)	0 (0)	2 (6.1)
	산촌산림형	184 (100)	22 (12)	21 (11.4)	23 (12.5)	25 (13.6)	14 (7.6)	27 (14.7)	30 (16.3)	20 (10.9)	0.5 (0.5)	1 (0.5)
	농촌농지형	192 (100)	22 (11.4)	37 (19.3)	14 (7.3)	26 (13.5)	22 (11.4)	34 (17.7)	12 (6.3)	19 (9.9)	3 (1.6)	3 (1.6)
	목장형	1 (100)	0 (0)	0 (0)	0 (0)	0 (0)	0 (0)	1 (100)	0 (0)	0 (0)	0 (0)	0 (0)
	해변형	29 (100)	0 (0)	6 (20.8)	0 (0)	1 (3.4)	3 (10.3)	12 (41.5)	3 (10.3)	2 (6.9)	1 (3.4)	1 (3.4)
	기타형	5 (100)	0 (0)	1 (20)	1 (20)	1 (20)	1 (20)	0 (0)	0 (0)	0 (0)	1 (20)	0 (0)
농촌 관광 지원 요소의 유형	하드웨어지원요소형	401 (100)	38 (9.5)	58 (14.4)	36 (9)	51 (12.7)	43 (10.7)	68 (17)	52 (13)	44 (11)	4 (1)	7 (1.7)
	소프트웨어지원요소형	34 (100)	7 (20.6)	5 (14.7)	4 (11.8)	3 (8.8)	3 (8.8)	8 (23.6)	1 (2.9)	3 (8.8)	0 (0)	0 (0)
	휴먼웨어지원요소형	9 (100)	1 (11.1)	2 (22.2)	1 (11.1)	1 (11.1)	1 (11.1)	1 (11.1)	0 (0)	0 (0)	2 (22.2)	0 (0)
단독/ 협력 사업의 유형	단독사업	433 (100)	42 (9.7)	63 (14.5)	39 (9.0)	53 (12.2)	46 (10.6)	77 (17.8)	53 (12.2)	47 (11)	6 (1.4)	7 (1.6)
	협력사업	11 (100)	4 (36.4)	2 (18.2)	2 (18.2)	2 (18.2)	1 (9)	0 (0)	0 (0)	0 (0)	0 (0)	0 (0)
사업 주체별 유형	주민주도형	6 (100)	2 (33.3)	2 (33.3)	0 (0)	0 (0)	0 (0)	1 (16.7)	0 (0)	1 (16.7)	0 (0)	0 (0)
	관주도형	401 (100)	36 (9)	56 (14)	37 (9.1)	54 (13.4)	44 (11)	68 (17)	48 (12)	46 (11.5)	6 (1.5)	6 (1.5)
	민관협동형	37 (100)	8 (21.6)	7 (19)	4 (10.8)	1 (2.7)	3 (8.1)	8 (21.6)	5 (13.5)	0 (0)	0 (0)	1 (2.7)

사업 관련 부처별 유형	농식품부	248 (100)	26 (10.5)	37 (14.8)	21 (8.5)	30 (12.1)	29 (11.7)	48 (19.4)	22 (8.9)	26 (10.5)	3 (1.2)	6 (2.4)
	농진청	29 (100)	1 (3.4)	9 (31)	2 (7)	1 (3.4)	5 (17.2)	7 (24.2)	1 (3.4)	1 (3.4)	2 (7)	0 (0)
	산림청	167 (100)	19 (11.4)	19 (11.4)	18 (10.7)	24 (14.3)	13 (7.8)	22 (13.2)	30 (18)	20 (12)	1 (0.6)	1 (0.6)
사업비 유형	10억원 이하	136 (100)	10 (7.4)	30 (22.1)	13 (9.6)	17 (12.4)	16 (11.8)	24 (17.5)	10 (7.4)	13 (9.6)	2 (1.5)	1 (0.7)
	10억원 ~30억원	117 (100)	9 (7.7)	15 (12.8)	10 (8.5)	21 (18)	10 (8.5)	20 (17.1)	16 (13.7)	11 (9.4)	2 (1.7)	3 (2.6)
	30억원 ~50억원	66 (100)	8 (12.1)	6 (9.1)	8 (12.1)	7 (10.6)	6 (9.1)	14 (21.2)	7 (10.6)	10 (15.2)	0 (0)	0 (0)
	50억원 ~70억원	44 (100)	6 (13.6)	4 (9.2)	3 (6.8)	6 (13.6)	3 (6.8)	7 (15.9)	7 (15.9)	6 (13.6)	1 (2.3)	1 (2.3)
	70억원 ~90억원	18 (100)	1 (5.6)	3 (16.7)	2 (11.1)	1 (5.6)	4 (22.1)	2 (11.1)	3 (16.7)	2 (11.1)	0 (0)	0 (0)
	90억원 이상	63 (100)	12 (19)	7 (11.1)	5 (7.9)	3 (4.8)	8 (12.7)	10 (15.9)	10 (15.9)	5 (7.9)	1 (1.6)	2 (3.2)

#### 4.5. 포괄보조사업 유형에 따른 사업계획 분석

기초생활권발전계획 농림수산부문 사업은 포괄보조금으로 운영되는 사업으로 상호 연계성이 있다고 판단되어 포괄보조금사업 기준으로 산업 유형, 공간범위, 체험관광, 관련부처, 사업비에 관해 다음 <표 5>와 같이 교차 비교분석하였다.

<표 5> 포괄보조사업 유형에 따른 사업계획 분석

단위 : 개, 백분율(%)

유형구분	일반농산어촌 개발사업(유형별 사업)					농산어촌복합 지원사업	농어업기반 정비사업	
	읍면 소재지 종합정비	권역단위 종합정비	신규마을 조성 및 재개발	기초생활 인프라 정비	소계			
합계	0(0)	5(100)	82(100)	8(100)	95(100)	342(100)	7(100)	
산업 유형	농업	0(0)	5(100)	77(93.9)	3(37.5)	85(89.4)	133(38.8)	3(42.8)
	축산업	0(0)	0(0)	0(0)	0(0)	0(0)	6(1.8)	0(0)
	임업	0(0)	0(0)	2(2.4)	5(62.5)	7(7.4)	176(51.5)	2(28.6)
	수산업	0(0)	0(0)	3(3.7)	0(0)	3(3.2)	27(7.9)	2(28.6)

합계		0(0)	5(100)	82(100)	8(100)	95(100)	342(100)	7(100)
공간 범위의 유형	1개마을	0(0)	0(0)	42(51.3)	1(12.5)	43(45.2)	241(70.5)	3(42.8)
	권역마을	0(0)	5(100)	28(34.1)	1(12.5)	34(35.8)	36(10.5)	1(14.3)
	읍면동 소재지	0(0)	0(0)	6(7.3)	3(37.5)	9(9.5)	32(9.4)	2(28.6)
	시군전체	0(0)	0(0)	6(7.3)	3(37.5)	9(9.5)	33(9.6)	1(14.3)
합계		0(0)	5(100)	82(100)	8(100)	95(100)	342(100)	7(100)
관광 체험에 따른 유형	문화체험	0(0)	1(20)	3(3.7)	3(37.5)	7(7.4)	89(26)	1(14.3)
	생활체험	0(0)	4(80)	76(92.7)	2(25)	82(86.2)	40(11.7)	1(14.3)
	생태체험	0(0)	0(0)	2(2.4)	1(12.5)	3(3.2)	141(41.2)	2(28.6)
	모험체험	0(0)	0(0)	0(0)	2(25)	2(2.1)	17(5)	1(14.3)
	특이체험	0(0)	0(0)	1(1.2)	0(0)	1(1.1)	55(16.1)	2(28.6)
합계		0(0)	5(100)	82(100)	8(100)	95(100)	342(100)	7(100)
관련 부처에 따른 유형	농식품부	0(0)	5(100)	78(95.1)	4(50)	87(91.6)	158(46.2)	0(0)
	농진청	0(0)	0(0)	3(3.7)	1(12.5)	4(4.2)	23(6.7)	6(85.7)
	산림청	0(0)	0(0)	1(1.2)	3(37.5)	4(4.2)	161(47.1)	1(14.3)
합계		0(0)	5(100)	82(100)	8(100)	95(100)	342(100)	7(100)
사업비에 따른 유형	10억원 이하	0(0)	4(80)	46(56.1)	1(12.5)	51(53.7)	82(24)	3(42.8)
	10~30	0(0)	1(20)	28(34.1)	1(12.5)	30(31.6)	85(24.8)	2(28.6)
	30-50	0(0)	0(0)	4(4.9)	2(25)	6(6.3)	59(17.3)	1(14.3)
	50-70	0(0)	0(0)	1(1.2)	1(12.5)	2(2.1)	42(12.3)	0(0)
	70-90	0(0)	0(0)	0(0)	0(0)	0(0)	18(5.3)	0(0)
	90억원 이상	0(0)	0(0)	3(3.7)	3(37.5)	6(6.3)	56(16.3)	1(14.3)

#### 4.5.1. 일반농산어촌개발사업에 따른 분석

일반농산어촌개발 사업부에서 산업유형으로 보면 농업과 관련된 사업이 85개(89.4%), 공간적 범위로는 1개마을 사업이 43개(45.2%), 관광체험 유형은 생활체험형 사업이 82개(86.2%), 관련부처에 따라서는 농식품부 사업이 87개(91.6%), 사업비 기준으로는 10억원 이하 사업이 51개(53.7%)로 각 유형별로 가장 높게 나타났다. 이는 일반농산어촌개

밭 사업 중 농업과 관련된 사업, 1개의 마을단위사업, 생활체험형 사업, 농식품부사업, 10억원 이하의 소규모 사업계획을 주로 하고 있는 것으로 나타났다.

#### 4.5.2. 농산어촌복합자원화지원 사업에 따른 분석

농산어촌복합자원화지원 사업부분에서는 산업유형으로 보면 임업과 관련된 사업이 176개(51.5%), 공간적 범위로는 1개마을 사업이 241개(70.5%), 관광체험 유형은 생태체험 사업이 141개(41.2%), 관련부처에 따라서는 산림청 사업이 161개(47.1%), 사업비 기준으로는 10억-30억원 사업이 85개(24.8%)로 각 유형별로 가장 높게 나타났다. 이는 농산어촌복합자원화지원 사업 중 체험 및 관광사업을 보았을 때 임업과 관련된 사업, 1개의 마을단위사업, 생태체험형 사업으로 산림청에서 주관하고 10억원~30억원 사업계획을 주로 하고 있다는 것을 알 수 있었다.

#### 4.5.3. 농어업기반정비에 따른 사업분석

농어업기반정비 사업부분에서는 산업유형으로 보면 축산업과 관련된 사업이 없는 것으로 보아 체험 및 관광사업 부분에서 볼 때 축산업은 매우 미미한 것으로 판단된다. 따라서 대규모 사업비 관련 사업도 전무한 것으로 나타났다. 향후 축산업을 활용한 체험 및 관광 사업개발이 요구되며, 생산 및 가공위주의 축산산업에서 3차산업 이상의 융복합산업으로의 의식전환이 필요한 것으로 판단된다.

### 4.6. 포괄보조사업 유형에 따른 단위사업비 분석

일반농산어촌개발 사업은 1개 사업당 18,147백만원, 농어촌자원복합산업화지원 사업 6,997백만원, 농어업기반정비사업 3,317백만원으로 나

타났다. 전국기준으로 비교해 본 결과 1개 사업당 9,325백만원으로 나타났다. 포괄보조사업 중 체험 및 관광 관련된 사업의 대략적인 평균 사업비를 알 수 있었다. 일반농산어촌개발사업 중 신규마을 조성 및 재개발 사업에 가장 많은 사업비가 계획되었으며, 또한 단위사업 평균사업비로 볼 때 평균사업비의 약 2배 이상이 계획된 것으로 보아 이 사업에 가장 주력하고 있는 것으로 판단된다. 이는 기존 농산어촌 지역이 낙후되고 소외된 곳이 많아 체험 및 관광사업에 대한 인식을 못하고 있었으며, 최근 농가소득창출 및 마을개발을 통해 삶의 질을 충족시키려는 농산어촌 주민의 의식전환이 이루어지고 있다는 것을 알 수 있다. 상대적으로 권역단위 마을종합정비사업은 체험 및 관광이 아닌 마을 공동 농가소득을 위한 사업, 낙후된 마을시설 정비사업 등의 소액 사업계획으로 수립되어 평균사업비에 상당히 미치지 못하는 것으로 나타났다.

〈표 6〉 포괄보조사업 유형에 따른 단위사업비 분석

(단위 : 백만원)

유형		사업 (개)	총사업비		단위사업 (1개사업) 평균 사업비	비 고
			사업비	백분율(%)	사업비	
전 국		444	4,140,105	100	9,325	
일반 농산 어촌 개발 사업	유형별					
	읍면소재지종합정비	0	0	0	0	
	권역단위마을종합정비	5	4,060	0.1	812	
	신규마을조성 및 재개발	82	1,644,764	39.7	20,058	
	기초생활인프라정비	8	75,108	1.8	9,389	
소 계		95	1,723,932	41.6	18,147	
농어촌자원복합산업화지원사업		342	2,392,953	57.8	6,997	
농어업기반정비사업		7	23,220	0.6	3,317	

## 5. 결 론

기초생활권발전계획은 새로운 지역정책 패러다임에 따른 지역발전계획이다. 본 연구는 농어업의 부가가치를 높이고 농산어촌의 유무형 자원을 결합하여 기초생활권의 활성화를 도모할 수 있는 전국 163개 시/군 기초생활권 발전계획 중 농림수산부문의 체험 및 관광사업 계획 유형 및 특성에 대하여 파악하였다.

문헌조사 및 선행연구 고찰을 통해 ① 기초생활권 발전계획 농림수산 부문 유형 ② 포괄보조사업 유형 ③ 산업에 따른 유형 ④ 공간범위에 따른 유형 ⑤ 관광 체험에 따른 유형 ⑥ 관광 소득에 따른 유형 ⑦ 장소에 따른 유형 ⑧ 농촌관광 자원요소에 따른 유형 ⑨ 단독/협력 사업에 따른 유형 ⑩ 사업주체별 유형 ⑪ 사업 관련부처에 따른 유형 ⑫ 사업비 유형으로 12개의 대분류와 48개의 소분류로 분류기준을 설정하여 특성을 분석하였다.

연구의 결과를 요약하면 소외되고 낙후된 농산어촌 지역은 지역경제 활성화를 위한 사업계획을 많이 하고 있었으며, 농산어촌의 기반환경 사업은 지금까지 주로 이 부분을 농산어촌 주요 정책으로 조성하여 왔음으로 상대적으로 적은 사업계획을 보이고 있었다. 체험 및 관광사업은 농지와 산지가 많은 우리나라 특성상 농업, 임업과 관련된 사업들이 주를 이루고 있었으나, 축산업과 관련된 사업은 적은 것으로 분석되었다. 이는 축산업이 다른 부문에 비해 정착하고 있어 정부보조금 사업을 필요로 하는 않는 경향이 있는 것으로 나타났으며 축산업을 통한 체험 및 관광사업 개발이 미흡한 것으로 판단된다

지자체에서 자율적으로 하는 사업계획 특성상 지역간 협력사업계획이 부족한 것으로 나타났다. 대부분 1개 단위마을 사업추진체계에서 벗어나 지역간 협력으로 유도하여 거점지역형 사업을 확대할 필요가 있다. 이는



지역 상생발전을 위한 방안으로 소외되기 쉬운 지역을 함께 발전시켜 농산어촌의 질을 향상시키기 위함이다.

기반시설 위주의 사업보다는 농산어촌 체험관광프로그램, 지역역량강화 사업과 더불어 체험관광을 지속적으로 전개하기 위한 농산어촌 환경보존과 지역주민의 자발적인 사업참여 및 이해가 필요하다. 주민이 중심이 되어 장기적인 지역발전의 방안을 모색하기 위해서는 농산어촌의 리더가 절실히 필요한 실정이다. 리더의 전문성 확보 및 높은 서비스를 제공할 수 있는 농촌관광지원 요소부분을 강화할 필요가 있는 것으로 나타났다.

대부분 사업들은 소규모 단위사업을 많이 하고 있었지만 농촌개발사업, 관광단지사업과 같은 대규모 사업계획도 많이 이루어지고 있었다. 대규모 사업들은 체험관광마을을 지정하여 수적으로 양산하는 것보다 특화될 수 있는 테마가 있는 대상지를 도/광역시별로 거점지역을 설정 후 단계적으로 계획하여 집중적인 투자로 체험 및 관광사업계획의 방안을 모색할 필요성이 있다.

도/광역시별 체험 및 관광사업은 전반적으로 전라남도는 많은 비율을 차지하고 있었다. 전라남도는 해마다 인구감소를 보이고 있는 낙후하고 소외된 시/군 지역이 많아 인구유입을 위한 체험 및 관광사업이 많은 것으로 보인다. 또한 전라남도 및 전국적으로 관위주로 하는 사업계획 방식을 많이 계획하고 있으므로 주민의 참여로 자율적인 사업계획, 지속적인 유지관리를 위해 주민주도형이나 민관협동형 사업계획을 추진할 필요가 있다고 판단되었다.

포괄보조사업 유형 중 일반농산어촌개발사업은 농업과 연계한 사업이 많으며, 1개의 마을단위에서 생활체험형 사업으로 10억원 이하의 소규모 사업계획을 수립하고 있었다. 농산어촌복합자원화지원 사업은 임업과 관련된 사업이 많으며, 1개의 마을단위에서 생태체험형 사업으로 10억

원~30억원 사업계획을 하고 있었다. 마지막으로 농어업정비기반 사업은 1개의 마을단위에서 생태체험형과 특이체험형 사업으로 10억원 이하의 사업계획을 수립하고 있었다.

포괄보조사업의 유형기준으로 분석한 결과 일반농산어촌개발사업 중 신규마을 조성 및 재개발 사업에 가장 많은 사업비가 계획되었으며, 또한 단위사업 평균사업비로 볼 때 평균사업비의 약 2배 이상이 계획된 것으로 보아 이 사업에 가장 주력하고 있는 것으로 판단된다. 최근 농가소득창출 및 마을개발을 통해 삶의 질을 충족시키려는 농산어촌 주민의 의식전환이 이루어짐에 따라 신농촌 활성화 대책방안 사업계획이 많이 늘고 있다는 것을 알 수 있다. 상대적으로 권역단위 마을종합정비사업은 체험 및 관광이 아닌 마을 공동 농가소득을 위한 사업, 낙후된 마을시설 정비사업 등으로 한정적인 개발방향에 따라 소액의 사업계획으로 인해 평균사업비에 상당히 미치지 못하는 것으로 나타났다.

본 연구는 기초생활권 발전계획의 농림수산부문 사업 유형분류 및 특성을 파악하여 향후 지역발전계획 수립 및 사업발굴 시 기초자료로 사용될 수 있을 것으로 판단된다. 지역 스스로 창조적이고 차별화된 사업 기획 및 계획을 수행할 수 있는 지표자료로 활용될 수 있을 것이며, 지역별 편중된 사업을 지양하여 지역균형발전을 도모할 수 있는 자료를 제공할 수 있을 것이다.

현재 기초생활권발전계획은 사업을 시행하기 위한 수립매뉴얼 및 유형 설정 연구는 많이 하고 있으나 계획된 사업계획을 바탕으로 만들어진 연구는 없는 실정임으로 향후 이와 같은 맥락의 연구가 지속적으로 진행되어 효율적인 지역발전의 사업계획을 수립하는데 도움을 주어야 할 것이다.

■ 참고 문헌 ■

- 고선영. (2008). 농촌체험관광마을의 장소자산과 유형: 경기도 농촌체험관광마을을 사례로. *한국지역지리학회지*, 14(4).
- 고영길. (2007). 농촌관광사업 지원제도 연구: 강원도 신활력지역을 중심으로. 경기대학교 대학원 관광경영학과 박사학위논문.
- 김경래. (2009). 농촌의 생태자원이 관광지 선택과 만족도에 미치는 영향: 농촌체험관광을 중심으로. 관동대학교 대학원 관광경영학과 박사학위논문.
- 김선기. (2009). *지역발전 계획수립의 절차와 방법*.
- 김현철. (2009). 기초생활권 연계·협력사업 추진방향. *리전인포*, 제176호.
- 김현호, 김선기, 한경원, & 최정석. (2010). 기초생활권 발전정책의 특성과 과제. *대한국도도시계획학회 정보지*, 340.
- 김현호. (2009). *기초생활권 발전을 위한 전략*. 2009한국도시행정학회 추계학술대회.
- 문선희, 박덕병, & 김경희. (2009). 제주 농촌관광 방문객의 체험프로그램 선호 및 만족도 연구. *한국농촌지도학회, 농촌지도와 개발*, 16(4), 795-835.
- 박시현. (2003). 농촌관광을 통한 지역경제 활성화. *월간국토*, 263.
- 박영일. (2007). 체험유형 선호에 따른 농촌체험관광마을 태도가 방문의도에 미치는 영향에 관한 연구. 상명대학교 대학원 경영학과 마케팅전공 박사학위논문.
- 성주인, & 송미령. (2003). 지역유형 구분과 농촌지역의 유형별 특성. *농촌경제*, 26(2).
- 손호기, & 김상범. (2010). 농촌체험마을 경관의 보전가치평가 연구. *한국농촌지도학회, 농촌지도와 개발*, 17(4), 897-918.
- 송미령. (2009). *기초생활권 유형별 발전전략과 정책과제*. 지역발전위원회.
- 송미령. (2009). *기초생활권 유형별 계획수립 매뉴얼 개발*. 국가균형발전위원회.
- 오순환. (2000). 관광의 지역경제적 역할과 파급효과. 경기대학교 대학원 박사학위논문.
- 원용희. (2002). 한국전통문화의 체험관광상품화 방안에 관한 연구. *한국관광산업학회*, 16, 51-63.
- 이광희, & 김영준. (1999). *체험관광 상품개발 활성화 방안*. 한국관광연구원.
- 이성재. (2009). *기초생활권 발전구상: 구체적 가이드라인 제시 시점*. 행정공제회.
- 이을규. (2006). 농촌 활성화사업 유형에 관한 연구: 일본 관동지방 그린투어리즘

- 사례를 중심으로. 한국농촌건축학회논문집, 8(3), 통권 24호, 67-74.
- 장화숙. (2005). 체험관광을 통한 농촌지역관광 활성화 방안에 관한 연구. 전주대학교 국제경영대학원 석사학위논문.
- 정대영. (2011). 체험유형별 농촌체험마을 계획에 관한 연구: 체험프로그램을 중심으로. 고려대학교 대학원 석사학위논문.
- 전북발전연구원. (2009). 전라북도 기초생활권 유형 및 발전계획 수립을 위한 대응 연구.
- 조소현. (2009). 지방재정조정제도 포괄보조금 운영방법에 대한 연구: 국가균형발전 특별회계 지역개발계정을 중심으로. 울산대학교 정책대학원 공공정책전공 석사학위논문.
- 조영숙, 이문주, & 조록환. (2009). 농촌체험마을의 관광자원 해설인력의 행태분석. 한국농촌지도학회, 농촌지도와 개발, 16(3), 587-614.
- 조항원. (2009). 농촌지역개발사업의 유형별 저탄소 농촌계획요소 정립연구. 협성대학교 대학원 도시건축공학과 도시계획전공 공학석사학위논문.
- 지역발전위원회. (2009). 기초생활권발전계획 수립 매뉴얼 요약집. 지역발전위원회.
- 지역발전위원회. (2010). 한눈에 보는 기초생활권 발전계획(2010-2014).
- 지역발전위원회. <http://www.region.go.kr/>
- 최영창, 박은식, & 이은영. (2007). 청소년 농촌체험관광의 서비스품질과 만족도에 관한 연구. 한국농촌지도학회, 농촌지도와 개발, 14(1), 149-170.
- 최효영. (2009). 농촌관광 지원요소가 농촌관광사업 성과에 미치는 영향. 관동대학교 대학원 관광경영학과 박사학위논문.

논문투고일: 2011. 10. 15  
1차수정일: 2011. 11. 25  
2차수정일: 2011. 12. 2  
게재 확정일: 2011. 12. 6