

아동의 자아개념형성과 자아발달 촉진을 위한 집단모래놀이치료 효과*

The Effect of Group Sandplay Therapy for Children's Self-concept Construction
and Ego-development Enhancement*

유승은(Seung-Eun You)¹⁾

박부진(Boo-Jin Park)²⁾

ABSTRACT

This study was conducted in order to inquire into the impact of children's self-concept construction and ego-development enhancement during Group Sandplay Therapy. The Group Sandplay Therapy sessions were held once week, for a total of 20 weeks. The Group Sandplay Therapy Process consisted of playing with sand and creating a sand tray in groups. There were two group in total. Each group had 4 children of the same sex aged from six to seven years old. In order to study the self-concept and ego-development, we used a self-concept test and ego-development as a research tool. In addition, the present research analyzed any changes which tool place by dividing each aspect in each sand tray of the therapy process into a positive subject and a negative subject, and analyzed the changing patterns seen in the sand tray world as it unfolded. It was proven that an efficient treatment in changing the sand tray world and children's action, had an effect on rearranging the children's mental schemas. In terms of the progress of the sandplay journey, it was seen that negative elements decreased dramatically and positive elements were observed to have increased. As a result it was confirmed that Group Sandplay Therapy had a number of positive effects in the construction of children's self-concept and in terms of the enhancement of children ego-development.

Key Words : 집단모래놀이치료(Group sandplay therapy), 자아개념(self-concept), 자아발달(ego-development).

* 본 논문은 2010년도 한국장학재단 국가연구장학금(인문사회계) 지원을 받아 연구되었음(제2010-B00128호).

본 논문은 2010년도 한국아동학회 추계학술대회에서 포스터발표 논문을 확장한 것임.

¹⁾ 명지대학교 아동학과 박사과정

²⁾ 명지대학교 아동학과 교수

Corresponding Author : Seung-Eun You, Development of Child Psychology and Education studies (Child Psychology), Myongji University, 50-3 Namgajwadong, Seodaemun-gu, Seoul 120-728, Korea
Email : ybn4421@naver.com

I. 서 론

소규모가족과 맞벌이가족이 많은 현대의 가족 구조에서 가족성원들이 함께 할 수 있는 시간이 줄어들면서 아동이 친밀한 상호작용을 가질 수 있는 기회와 정서적 지지를 받을 수 있는 기회 역시 줄어들었다. 또한, 우리의 교육현실은 개인의 건강한 삶보다 지나친 경쟁과 성취를 강조하고 있다. 이러한 상황에서 아동은 긍정적인 자아개념을 형성할 기회를 상실하며, 건강한 자아발달을 하지 못하고 있다. 뿐만 아니라 또래들과 어울리며 자기 자신의 삶에 대하여 긍정적인 마음을 키워야 할 시기에 학교에서 학원으로 맴돌며 입시위주의 교육환경에서 아동은 심한 스트레스에 시달리고 있다. 이러한 억눌린 현실을 탈피하기 위해 아동은 틈만 나면 흥미위주의 감각적이고 자극적인 인터넷 게임이나 대중매체에 무분별하게 빠져들며, 조금 힘들고 어려운 일에도 쉽게 좌절하고 포기하며 자신의 감정을 읽을 수도 없으며 자신이 진정으로 원하는 것이 무엇인지도 모른 채 살아가고 있는 경우가 많다.

자아개념(self-concept)이란 아동이 자기 자신에 대해 가지고 있는 믿음을 나타내고 있는 것으로서 자기가 자기 자신을 어떻게 생각하고 평가를 내리고 있는가를 주위환경의 조건에 맞추어 지각하는 것을 의미한다(Corey & Corey, 2008). 자아개념은 다면적인 구조로 자기에 관한 조직화된 신념의 집합체이며(Mischel & Morf, 2003; Green & Sedikides, 2001), 자아존중감을 포함하여 신체, 사회, 가족, 정서, 학업 등의 많은 영역에서의 자기평가를 할 수 있는 자기지각의 총체적인 의미로 사용된다(Lamberton 외, 2007; 성영혜 외, 2001).

정옥분(2002)은 자아개념은 자신이 독특하고 타인과 구별되는 분리된 실체라고 인식하는 데

에서 발달하기 시작한다고 주장하면서 자아개념은 신체적 특징, 개인적 기술, 특성, 가치관, 희망, 역할, 사회적 신분 등을 포함한 '나'는 누구이며, 무엇인가를 깨닫는 것이라고 하였다.

인간은 형성된 자아개념 특성에 따라 자신에 대한 존중감과 자신감이 있느냐 없느냐가 구별되며, 개인의 삶의 태도가 긍정적이거나 부정적으로 구별되어 나타난다. 긍정적인 자아개념을 갖고 있는 사람은 자신에 대한 신뢰를 가지고 있을 뿐 아니라 인생에 대한 만족감, 행복감, 자신감을 가지고 적극적으로 창의적으로 역할을 수행할 수 있다. 반면에 부정적인 자아개념을 가진 사람은 부정적인 자기인식으로 인해 열등감을 가지고 비판적이며 소외감을 느낀다. 또한, 자신을 지나치게 의식하여 다른 사람과 상호작용하는데 있어 어려움을 겪게 된다(김대기, 2002).

자아의 발달은 영아가 자아를 인식하는데서 시작되는데, 이시기의 영아는 어머니의 신체와 자신의 신체가 다르다는 것을 알게 되며, 거울에 비친 자신의 모습을 알아볼 수 있게 된다(Stern, 1995; 최경숙·박영아, 2005). 영아기에 자아에 대한 인식이 이루어지면 유아기에는 내 것이라는 소유로써의 자아를 인식하는 경향이 나타난다. 이시기의 유아는 자신의 소유물에 대한 강한 집착과 고집을 나타내는데, 이러한 소유개념은 자아에 대한 개념이 발달하여 '나'에 속한 물건이나 사람에게까지 확대된 것이다(김영옥, 2003). 이렇게 형성된 자아개념은 유아기에서 아동기로 발달함에 따라 자신의 능력과 정서적인 특성을 중심으로 발달하기 시작한다. 그중에서도 학교에 들어가는 아동초기에는 아동의 활동범위가 가족에서 또래와 학교로 확대되어감에 따라 타인과 상호작용하는 기회가 많아지고, 자신에 대한 다른 사람의 평가를 통해 자기를 인식하기 시작한다(Wayne Weiten & Margaret A. Lloyd,

2009). 이시기 아동은 확대된 사회 속에서 타인과 상호작용하는 방식을 터득하게 되며, 자신에 대한 인식은 깊어지고 새로운 자아를 발견할 수 있게 된다(조운하, 1999). 이렇듯 ‘나’라는 존재의 인식이 강화되는 시기는 아동기로서 이시기의 자아개념은 주변환경과의 상호작용에 의해서 형성·발달된다(Berk, 2005). 아동기 자아개념은 성장과정에서 부모나 형제, 친구 등 중요한 타인들과의 접촉경험을 통하여 형성되고, 성격의 중요한 부분으로 자리 잡게 되는데, 이는 특별한 계기가 없는 한 비교적 일생동안 변치 않고 그대로 유지되면서 개인의 일상행동에 많은 영향을 미치게 된다(최경숙·박영아, 2005; Corey & Corey, 2008). 또한, 자아개념은 선천적인 것이 아니라 분화된 것으로, ‘나’, ‘나를’과 ‘나의 것’의 경험의 축적으로부터 발달된다. 아동들의 경우 ‘자아’와 ‘자아가 아닌 것’을 명백하게 구분하지는 못하지만, 사회적으로 다른 사람과 비교하기 시작하면서 타인이 자신에게 기대하는 것과 타인과의 상호작용 과정에 의해 자아개념이 더욱 명확하게 된다(Shelley, 2010). 자아개념이란 생득적인 구조를 가지고 있는 고정적인 것이 아니라 환경 속에서 계속적인 경험의 결과로 형성된다는 것이다. 이처럼 자아발달 과정 안에서 자아개념이 형성·발달하기 때문에 자아발달과 자아개념은 밀접한 관계를 갖는다.

아동기는 그 어느 때보다 발달 가능성이 많은 시기이며 아동을 둘러싼 환경 특히, 또래와의 관계에 영향을 받는다. 이 시기에 긍정적인 자아개념을 형성하는 것은 개인의 일생 뿐 아니라 나아가 바람직한 사회생활에도 커다란 영향을 미치게 된다(박외순, 2000). 뿐만 아니라 이미 형성된 자아개념은 그것이 긍정적이든 부정적이든 확정적인 성격을 지님으로 인해서 변화가 어렵기 때문에 자아개념이 형성되는 시기에 긍정적인 자

아개념을 형성할 수 있도록 돕는 것은 중요한 일이다(박경은, 1997). 긍정적인 자아개념의 발달은 행복하고 만족스러운 미래의 삶을 영위하기 위한 인간의 건전한 성격발달의 기반으로 학문적·사회적 성취에 영향을 줄 뿐 아니라 아동 자신의 성공에 대한 확신을 준다는 차원에서 중요한 의미를 갖는다(김미영, 2010).

인간이 삶의 만족감을 느끼고 행복한 생활을 확립하기 위해서는 긍정적인 자아개념을 형성하는 것은 필수적이다. 자아개념은 인간의 발달적 변화에 핵심적 역할을 할 뿐 아니라 개인이 바람직한 환경적응 및 건전한 인성발달, 나아가 긍정적인 자기실현에 가장 중요한 요소로 작용한다(Coopersmith, 1967). 뿐만 아니라 자아개념은 성취감, 자신감과 연결되어 행동을 결정하고, 학습하고, 표출하며, 변화할 수 있는 원리를 가지고 있으므로(김미영, 2010; Purkey, 1970), 아동기에 긍정적인 자아개념을 형성하고 발달시키는 것은 아동의 성격형성이나 지적, 정서적 부분을 포함하여 모든 발달과정에 있어서 필수적인 조건이라 할 수 있다.

아동의 긍정적인 자아개념형성을 위한 심리적 접근법은 다양하나 그중에서도 모래놀이치료는 상자를 꾸미는 것 자체가 치유의 의미를 가지는 것으로, 몇 회기에 걸쳐 연속적으로 상자를 꾸미는 과정을 통해 자아가 발달할 뿐만 아니라 사회성이 발달하여 다른 사람과의 관계도 개선될 수 있다(김유숙, 1996). 모래놀이치료의 창조적인 활동은 자아의식을 강화시키며, 상자를 꾸미며 자발적인 자기실현의 과정은 자기치유의 힘을 최대한 발휘하여 자기 자신을 사랑하고 자신의 삶에 대해 긍정적인 자세를 갖게 한다(최영숙, 2010).

집단모래놀이치료는 두 사람 이상으로 구성되며, 집단 상호간의 의사소통을 원활히 하여 개인의 내적인 관계까지 영향을 주고받는 것에 초점

을 두고 있다(김보애, 2008). 집단모래놀이치료는 안정감을 주는 모래놀이치료와 집단의 상호작용으로 아동에게 심리적 안정감을 제공하며, 자아발달 뿐 아니라 사회성 발달을 촉진한다(유승은, 2010). 집단모래놀이치료를 하면 아동들에게 집단의 자아가 창조되는데, 그것은 개인들의 분리된 정체감보다 더 큰 비중을 차지하며, 아동들에게 공동체가 어떤 것인지에 대한 인식을 갖게 돕는다. 집단모래놀이치료는 고립, 위축이나 극심한 내향성을 감소시키며, 아동은 자신과 타인의 차이점을 인식하므로 타인을 더욱 존중하게 된다(Daniel & Linda, 2009). 집단모래놀이치료의 효과성은 우리나라의 여러 연구에서도 보고되고 있다. 한지혜(2008)는 방입아동에게 집단모래놀이치료를 실시하여 아동의 분노가 낮아지고, 또래관계가 증진되었다는 보고를 하였으며, 박지연(2008)은 우울·불안과 위축행동을 보이는 유아의 집단모래놀이치료에서 유아의 정서적인 문제가 완화되고 위축행동이 줄어들었다는 보고를 하였다. 또한, 오세선(2009)은 부모모래놀이치료를 실시하여 부모 조망수용이 증진되었다고 하였으며, 이효선(2010)은 이혼가정의 아동 집단모래놀이치료에서 아동의 또래관계기술이 증진되고 행동적인 문제가 감소했다는 것을 발견하였다. 그밖에도 집단모래놀이치료가 불안한 아동과 ADHD경향이 있는 아동에게 긍정적인 영향을 미친다는 연구결과(유승은, 2010; 신진원, 2010; 박지영, 2011)가 있다. 이렇듯 집단모래놀이치료의 치료적 접근은 자신과 자신, 자신과 타인의 관계증진으로 인한 사회성을 향상시키고 자신감, 자존감 향상에 따른 긍정적 자아개념형성과 자기 표현력의 향상 등의 다양한 효과를 기대할 수 있다.

따라서 본 연구는 자아개념형성이 시작되는 시기의 아동을 대상으로 집단모래놀이치료를 실

시하여 긍정적인 자아개념을 형성하게 돕고, 건강한 자아발달을 촉진시키는데 목적이 있다.

본 연구에서는 만 6~7세 아동을 대상으로 성별에 따라 남아동집단, 여아동집단 각 1집단씩 총 2개의 집단을 구성하여 집단모래놀이치료를 실시함으로써, 집단모래놀이치료가 아동의 자아개념형성 및 발달에 어떤 효과가 있는지를 분석하는데 목적을 두었다. 특히 집단모래놀이치료를 통해 아동 개인의 치유적 경험과 함께 긍정적인 자아개념형성 및 자아발달 경험의 기회를 제공하고자 한다.

본 연구의 연구문제는 다음과 같다.

- <연구문제 1> 집단모래놀이치료는 아동의 자아개념을 향상시키는가?
- <연구문제 2> 집단모래놀이치료는 아동의 자아발달을 촉진시키는가?
- <연구문제 3> 집단모래놀이치료에서 아동의 모래상지는 진행과정에 따라 변화를 보이는가?

II. 연구방법

1. 연구대상

본 연구는 서울시 은평구 소재 만 6~7세 아동의 학부모님들을 대상으로 본 연구의 목적을 설명하고 집단모래놀이치료에 참가하기를 희망하는 아동 25명에게 자아개념검사와 자아발달 검사를 실시하여 점수가 낮은 아동 순으로 남아·여아 각각 4명씩 8명으로 집단을 구성하고, 동일 집단을 선정하여 통제집단으로 구분하였다.

대상을 만 6~7세로 선정한 것은 이 시기의 아동은 초등학교에 입학하여 활동 반경이 가정

<표 1> 연구대상 아동의 특징

집단	아동	생활연령	성별	아동의 개인적 특성
남	남1	6년 6개월	남	<ul style="list-style-type: none"> • 또래관계에서 사소한 것으로도 마음이 쉽게 상한다. • 3~4살 경 이모의 상실과 모의 우울한 모습을 보며 정서적으로 스트레스를 많이 받았다.
	남2	7년 3개월	남	<ul style="list-style-type: none"> • 긴장을 하면 눈을 깜빡거리는 행동을 보인다. • 감정기복이 심하며, 동생에 대한 질투가 심하다.
	남3	6년 5개월	남	<ul style="list-style-type: none"> • 남들 앞에서 자기주장을 잘 하지 못하며, 다른 사람들의 눈치를 많이 본다. • 우유부단하고, 주로 다른 친구들의 의견에 동조하여 결정을 내린다.
	남4	7년 1개월	남	<ul style="list-style-type: none"> • 또래관계에서 어려움을 겪으며, 자신의 생각이나 요구를 잘 표현하지 못한다. • 5살 경 부모의 불화와 외할머니의 상실, 이사 등 아동에게 정서적 스트레스 사건이 많았다. 이로 인해 한동안 우울한 모습을 많이 보였고, 동생이 태어나면서 말수가 더 적어졌다.
여	여1	7년 0개월	여	<ul style="list-style-type: none"> • 낮가림이 있고, 소심한 편이다. • 자신의 생각을 표현하는 것에 어려움이 있고, 혼잣말처럼 웅얼거리며 전달한다.
	여2	6년 8개월	여	<ul style="list-style-type: none"> • 자신의 생각을 표현하는 것을 어려워하고, 혼잣말이 많은 편이다. • 친구들에게 먼저 다가가기 어렵고, 친구들이 자기에게 오지 않으면 속상해한다.
	여3	7년 2개월	여	<ul style="list-style-type: none"> • 낮가림이 심하고, 눈을 잘 맞추지 않는다. 수줍음이 많으며, 긴장을 하면 손톱을 물어뜯거나 다리를 떠는 버릇이 있다. • 늘 위축되어 있고, 소극적인 성격으로 자기주장을 하지 못하며, 주눅이 들어있다. 다른 사람들이 목소리를 듣기 어려울 정도로 작게 말한다.
	여4	6년 9개월	여	<ul style="list-style-type: none"> • 동생에게 질투를 많이 보이며, 아빠에게 혼나는 것에 대한 두려움을 가지고 있다. • 낮가림이 심하고, 집단 속에서 자신의 생각을 표현하는 것에 대한 어려움을 가지고 있다.

을 벗어남에 따라 부모 형제뿐만 아니라 학교와 또래집단, 그리고 주위환경이 아동의 자아발달에 영향을 받게 되며, 가족관계 이외의 새롭게 형성되는 사회적 관계를 통해 위계적인 자아개념이 형성되는 단계라는 Berk(2005)의 이론에 근거한다.

실험집단은 각각 4명으로 구성된 남아동집단 1집단과 여아동집단 1집단으로 이루어졌다. 집단을 동성집단으로만 구성한 이유는 Daniel과 Linda(2009)의 집단모래놀이치료 집단은 동일한 성별로 이루어지는 것이 바람직하다는 연구와

남·여 혼성집단으로 집단모래놀이치료를 시행한 결과 동성집단에 비해 그 효과성이 떨어진다는 연구(유승은, 2010)에 근거하였다.

2. 연구도구

1) 자아개념검사

자아개념 검사는 이경화와 고진영(2003)이 제작한 자아개념 검사 도구를 사용하여 측정하였다. 자아개념 검사는 신체적 자아(5), 친구관계(5), 부모관계(5), 일반적 자아(5), 언어(5), 수

학(5) 등의 6개 항목 30개 문항으로 구성되었다. 본 검사도구의 신뢰도 Cronbach의 α 계수는 .78이다.

2) 자아발달검사

자아발달의 측정은 Wessman과 Rick(1966)이 구성한 척도를 Contantinople(1969)가 재구성하여 측정된 것으로 이 척도는 에릭슨의 발달에 따라 추출된 문항들로 이루어졌으며 윤진, 김도환(1995)이 사용하였다. 본 연구자는 Erikson의 심리사회적 발달이론의 발달 단계 중 6-7세 발달단계인 3단계까지의 문항을 추출하여 아동의 자아발달정도를 측정하고자 하였다. 본 검사도구의 신뢰도 Cronbach의 α 계수는 .85이다.

3) 치료효과 검증을 위한 주제분석

모래놀이의 내용 주제를 검토하는 것은 모래놀이 과정과 관계를 맺는 또 다른 수단을 제공하며(Barbara, 2009), 이것은 모래놀이 과정에서 치료의 효과를 파악하는데 유용한 도구가 된다. 어떤 주제가 발생했는지를 밝혀내는 것은 모래놀이 과정의 관계를 파악하는데 도움을 줄 수 있다. 모래놀이 과정에 특정 공식을 대입하는 것은 불가능하지만, 주제를 추적해 봄으로써 아동의 모래놀이가 어디를 향하고 있는지에 대한 의미와 흐름을 파악할 수 있다(Barbara, 2009).

소품이 서로 연결이 되어 있는지, 그들이 어떻게 상호작용하는지에 대해서 주목하는 것은 가치 있는 일이다. 이것은 아동이 다른 사람과의 관계에서 어떠한 느낌을 갖고 있는지, 내담자의 정신적 측면이 어떻게 연관되었는지를 나타낼 수 있다. 소품 간에 그리고 연속적 요소 간의 관계의 질의 변화는 치유방향의 좋은 지표가 된다(Kalff, 1993).

모래놀이치료 과정에서는 다양한 주제가 나타

나지만 크게 긍정적 주제와 부정적 주제로 나눌 수 있다. 보편적으로 치유 전에는 부정적 주제가 나타나며 치유가 이루어질수록 긍정적 주제가 증가하는 경향을 보인다. 긍정적 주제와 부정적 주제 속에는 그 주제를 결정짓는 수많은 요소가 존재한다.

본 연구에서는 Buhler의 진단 신호(signs)와 Barbara의 내용 및 공간 주제, 노이만의 주제발달 단계를 포함한 Fisher의 법칙성(Buhler, 1950; Bolger & Fisher, 1947; Barbara, 2009)을 근거로 유승은(2010)이 구성한 주제분류를 기초로 모래놀이치료 전문가와 함께 수정·보완하여 긍정적 요소와 부정적 요소 분류표를 만들어 사용하였다.

3. 집단모래놀이치료 과정의 구성

1) 집단모래놀이치료의 목적

본 연구는 모래놀이치료가 긍정적인 자아개념을 발달시킨다는 연구 결과(천은영, 2005)에 입각하여, 집단모래놀이치료를 통해 6~7세 아동의 긍정적인 자아개념을 형성시키고 자아발달을 촉진하는데 목적을 두고 있다.

2) 집단모래놀이치료의 구성

본 연구에서 실시하는 집단모래놀이치료는 2가지 과정으로 구성되어 있다.

첫째, 아동들은 모래와의 접촉을 통해 정신적 안정 기반을 형성하고 자신에 대한 존재감을 얻는다.

모래를 만지는 촉각적 경험은 그 행위 자체로도 치료적 경험이 된다(김유숙·야마나카, 2005). 모래는 마음과 행동을 결정하는 내면의 정신적인 구성요소들의 모습과 움직임을 나타낼 수 있는 단순하고도 순수한 형태의 기초 재료로써(Barbara,

<표 2> 긍정·부정 주제의 분류 내용

주제	분류	요소	내 용	
긍정	합리적	통합	일관된 주제로 소품이 선택되고 배치	
		조화	소품이 서로 연관되어 있는 조화로운 소품배치	
		질서	소품이 혼란스럽지 않고 질서 있게 배치	
		분류	기준에 맞게 분류되어 배치 ex) 초식동물/육식동물의 분류	
	보호	양육	아이가 자라나는데 필요한 요소로 음식, 부모의 등장	
		보호	강자가 약자를 보호하는 장면	
		도움	도와주고 도움 받는 장면	
	종교적	구원	위기적인 상황에서 절대자의 힘으로 구원받는 장면	
		성스러운 존재	신적인 존재로 예수, 부처 등의 소품 등장	
	에너지	사랑	부모의 사랑, 남녀의 사랑 등	
		움직임	자동차나 비행기 등 움직임이 가능한 소품	
	새로운 시작	연결	길이나 강이 서로 연결되어 있어 소통이 가능함	
		출발	새로운 시작의 의미를 담고 있는 장면 ex) 결혼	
		여행	새로운 곳으로 떠나는 모험	
	부정	비합리적	탄생	갓난아기의 탄생, 새로운 의식의 탄생
모순			관계성이 없거나 조화롭지 않은 소품 ex) 바다에 있는 자동차	
혼돈			무질서하게 배치된 소품	
공격		공허	모래상자를 충분히 사용하지 못하고 빈공간이 있음	
		재해	자연재해의 발생 ex) 태풍으로 인한 마을파괴	
		상처	부상을 입거나 병든 상황에 있는 소품 등장	
		문힘	소품을 모래로 덮거나 모래 밑으로 눌러버리는 장면	
		위협	총을 겨누거나 강자가 약자 앞에서 공격하는 장면 ex) 갓난아기 앞에 육식공룡이 있는 모습	
		방해	움직임이 방해받거나 막히는 장면 ex) 길이 중간에 끊김	
		죽음	심적인 죽음과 무덤의 등장	
		경직	정체	에너지가 없고 움직임이 없는 경직된 상자
			던짐	던지듯이 소품을 놓는 것
방임			양육되지 못하고 버림받은 것처럼 고립된 소품	

2009), 모래와의 접촉은 아동의 퇴행을 경험케 하는 본질적 특성을 갖는다. 아동들은 모래의 부드러움의 촉감으로 어머니의 부드러움을 느끼고,

손으로 모래를 만지면서 정신의 안정감을 느낀다(김보애, 2008). 뿐만 아니라 모래를 만지는 행위는 개인의 존재를 확인시켜주는 것으로써 아

동은 모래를 만질 때 자신의 존재감을 확인한다 (Barbara, 2009).

이에 집단모래놀이치료에서는 아동이 집단모래놀이치료를 하기 전에 모래를 만질 수 있는 시간을 설정하여, 정신적으로 안정된 기반을 형성하고 자신의 존재감에 대해 느끼고 모래상자 꾸미기를 시작할 수 있도록 하는 것을 첫 번째 과정으로 구성하였다.

둘째, 집단모래상자를 구조화하여 심리적 안정감을 확보하고, 집단 활동을 통해 긍정적인 자아개념을 형성하고 발달시킬 수 있는 기반을 만들어준다.

구조화는 프로그램 진행자가 한계를 설정해 줌으로써 불안한 아동이 보호받고 있다는 느낌과 안정감을 갖게 해주는 원리로써, 아동은 구조화된 환경 속에서 신체적, 정서적 안정감을 누릴 뿐 아니라 자기 환경에 대해 인식하고 이해할 수 있게 된다(성영혜, 2000).

그밖에도 집단모래상자꾸미기는 하나의 상자를 4명의 아동이 꾸미는 활동으로 심리적으로 안정된 상태에서 타인에게 자신을 표현할 수 있는 기회를 제공한다. 자아는 다른 사람에게 표현할 때 발달하며, 자신의 표현이 받아들여질 때 긍정적인 자아개념이 형성된다. 또한, 자아개념의 발달은 인간의 사회화 과정을 통해서 이루어지며, 처음에는 모방하는 과정에서 시작하지만, 다음은 자신의 역할에 따른 행동을 배우고, 나중에는 타인과의 관계를 조직화하며 자기를 객관화 할 수 있다고 하였다(Corey & Corey, 2008). 집단모래상자 꾸미기는 아동간의 상호작용을 촉진시키는데 도움이 되고, 사회적 기술발달과 문제해결을 위한 기회들을 제공한다(Daniel & Linda, 2009). 뿐만 아니라 거만하고 기운이 넘치는 반사회적 또는 지배적인 아동들은 더욱 자기 반성적이 되고, 타인의 현실에 관해 관심을 갖게

된다. 아동 각자는 타인에 대해 더욱 존중하게 된다. 아동들은 자신과 다른 아동과의 차이점을 인식하며 서로 다른 모습이라는 것을 알아간다 (Daniel & Linda, 2009).

따라서 본 연구에서는 집단모래상자를 꾸밀 때 아동에게 자신의 차례에 3개씩의 소품을 가져와 놓는 것을 원칙으로 모두 3번씩 기회가 주어지게 하였고 마지막 기회에는 다른 친구가 놓은 소품 1개, 자신이 놓았던 소품 1개씩을 옮길 수 있게 하였다. 또한, 상자를 꾸미는 동안 나타나는 아동간의 상호작용과 자신이 놓은 소품을 다른 아동이 옮겼을 때 나타나는 감정, 자신을 소품에 동일시하여 소품들 간 일어나는 갈등상황 등을 극복해 나가는 과정을 통해 자신의 존재감을 확립하고 긍정적인 자아개념을 형성하고 발달시키는 것을 두 번째 과정으로 구성하였다.

3. 연구절차

1) 사전검사

본 연구는 자아개념검사와 자아발달검사를 집단모래놀이치료 희망 아동에게 실시하여 점수가 낮은 아동부터 실험집단과 통제집단에 배정하였으며, 연구목적에 부적절한 대상 아동 9명이 제외되었다. 아동 모두에게 개별검사를 실시하여 다른 아동들의 영향을 받지 않도록 하였으며, 선별검사 결과를 사전검사로 활용하였다.

2) 집단모래놀이치료 실시

집단모래놀이치료는 주1회로 매회 40분씩, 공휴일을 제외한 20주 동안 진행되었으며, 모든 회의는 연구자가 직접 실시하였다. 집단모래놀이치료의 실시기간은 2010년 5월 7일~2010년 9월 17일까지 이다.

집단모래놀이치료 과정은 아동들이 자유롭게 모래를 만지는 접촉 5분, 집단모래상자를 꾸미기 30분과 이야기나누기 5분으로 하여 총 40분으로 진행되었다. 집단에 참여하는 아동의 모래놀이 상황을 일대일로 기록하기 위해 각 회기마다 아동심리치료전공대학원생 4명이 보조진행자로 참여하였다.

장소는 명지대학교 아동학과 실습실에서 실시하였고, 휴대용 모래상자 4set와 큰 모래상자 1개가 사용되었다. 소품은 실습실 한쪽으로 모두 세워 아동들이 선택하기 편하게 하였으며, 큰 모래상자는 아동 4명이 집단 상자로 사용하였다.

3) 사후검사

실험집단과 통제집단 모두 집단모래놀이치료 종결 후 사전 검사와 동일한 조건에서 동일검사를 실시하였다.

III 결과분석

1. 모래놀이치료가 아동의 자아개념에 미치는 영향

집단모래놀이치료 실시 전과 후 자아개념 수준의 차이를 검증하기 위해 비모수 검정의 Wilcoxon 부호 순위 검증(Wilcoxon signed rank Test)을 실시하였다. 자아개념 수준의 변화정도를 비교한 결과, 집단모래놀이치료 실시 후 자아개념척도 ($Z = -2.527, p < .05$)에서 유의한 차이가 나타났다. 이를 실험집단과 통제집단 간의 사전-사후 검증인 비모수 통계 Mann-Whitney U test를 실시하였다. 사전검사에서는 실험집단과 통제집단의 유의한 차이는 나타나지 않아 두 집단의 자아개념 수준은 동질적이라고 볼 수 있다. 집단 간 사후 검사를 비교한 결과, 실험집단과 통제집단 간에는 유의한 차이가 있는 것으로 나타났다($Z = -3.36, p < .001$). 이 결과는 집단모래놀이치료

<표 3> 자아발달척도 사전·사후 검사 비모수 검증 결과

구분	평가영역	실시 전	실시 후	Wilcoxon 부호순위 검증
		M(SD)	M(SD)	Z
실험집단 n = 8	자아개념	81.50(4.2)	101.00(4.4)	-2.527*
통제집단 n = 8	자아개념	81.75(5.1)	83.13(4.5)	-1552

* $p < .05$.

<표 4> 사전-사후 실험집단과 통제집단 간 자아개념 수준 차이

구분		실험	통제	Mann-Whitney U
		평균순위(순위합)	평균순위(순위합)	Z
자아개념	사전	8.31(66.50)	8.69(69.50)	-158
	사후	12.50(100.00)	4.50(36.00)	-3.36***

*** $p < .001$.

가 아동의 긍정적 자아개념 형성에 효과적이라는 것을 나타낸다.

2. 모래놀이치료가 아동의 자아발달에 미치는 영향

집단모래놀이치료 실시 전과 후 자아발달 수준의 차이를 검증하기 위해 비모수 검정의 Wilcoxon 부호 순위 검정(Wilcoxon signed rank Test)을 실시하였다. 자아발달 수준의 변화정도를 비교한 결과, 집단모래놀이치료 실시 후 자아발달척도($Z = -2.521, p < .05$)에서 유의한 차이가 나타났다. 이를 실험집단과 통제집단 간의 사전-사후 검증인 비모수 통계 Mann-Whitney U test를 실시하였다. 사전검사에서 실험집단과 통제집단의 유의한 차이는 나타나지 않아 두 집단의 자아발달 수준은 동질적이라고 볼 수 있다. 집단 간 사후 검사를 비교한 결과, 실험집단과 통제집단 간에는 유의한 차이가 있는 것으로 나타났다($Z = -2.477, p < .01$). 이 결과는 집단모래놀이치료

<표 5> 자아발달척도 사전·사후 검사 비모수 검증 결과

구분	평가영역	실시 전	실시 후	Wilcoxon 부호순위 검정
		<i>M(SD)</i>	<i>M(SD)</i>	<i>Z</i>
실험집단 <i>n</i> = 8	자아발달	113.33(3.4)	129.13(6.3)	-2.521*
통제집단 <i>n</i> = 8	자아발달	114.25(3.2)	119.25(4.3)	-1.095

* $p < .05$.

<표 6> 사전-사후 실험집단과 통제집단 간 자아발달 수준 차이

구분		실험	통제	Mann-Whitney U
		평균순위(순위합)	평균순위(순위합)	<i>Z</i>
자아발달	사전	7.25(58.00)	9.75(78.00)	-1.057
	사후	11.44(91.50)	5.56(44.50)	-2.477**

** $p < .01$.

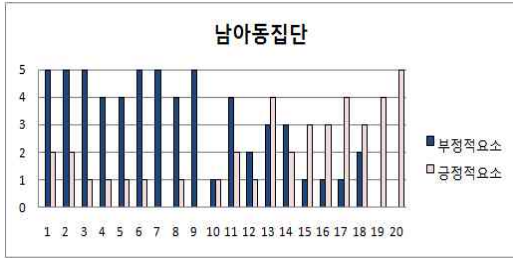
가 아동의 자아발달에 효과적이라는 것을 나타낸다.

3. 집단모래놀이치료 치료과정에서 나타난 주제 분석

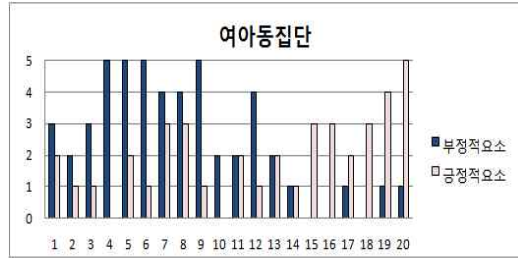
1) 남아동집단 치료과정에서 나타난 주제분석 및 행동변화

남아동집단의 치료과정에서 나타난 상자 주제 분석의 내용은 다음과 같다.

상자의 진행과정과 행동변화를 살펴보면 1~3회기는 탐색단계, 4~9회기는 투쟁단계, 10~11회기는 전환 상자로 구별이 이루어지는 단계, 12회기 이후로는 일상에 관련된 내용으로 사회적응의 단계로 구별할 수 있다. 아동들은 회기 초반에는 수줍어하고, 타인을 많이 의식하는 모습을 주로 보이지만, 후반부로 갈수록 자신의 의견을 주장하고, 자신의 기분과 관심사에 대해 이야기하는 등 자신에 대해 이야기하고 표현하는 횟수가 눈에 띄게 증가하였다. 이는 아동이 집단



<그림 1> 남아동집단 주제에 따른 요인분석 결과



<그림 2> 여아동집단 주제에 따른 요인분석 결과

모래놀이치료를 하며 긍정적인 자아개념을 형성하는 과정에 있음을 보여주는 것이다.

주제에 따른 요소분석에서는 회기 초반에는 눈에 띄게 부정적 요소가 많이 등장하다가 12회기 이후로 부정적 요소가 감소하고 긍정적 요소가 증가하고 있다. 12회기를 전후로 아동들이 마음을 합하여 상자를 꾸미기 시작하였으며, 아동들이 치료의 효과를 얻어 조화롭고 통합적으로 집단을 성장시킨 것으로 볼 수 있다.

2) 여아동집단 치료과정에서 나타난 주제분석

여아동집단의 치료과정에서 나타난 상자 주제 분석의 내용은 다음과 같다.

상자의 진행과정과 행동변화를 살펴보면 1~6회기는 준비단계, 7~8회기는 출발단계, 9~12회기는 투쟁단계, 13~16회기는 판타지 단계, 16회기 이후로는 일상에 관련된 내용으로 사회적

응의 단계로 구별할 수 있다. 아동들은 회기 초반에 서로 눈치를 많이 보았으며, 기분이 상하는 일이 있어도 표현하지 않고 그냥 참는 모습을 보였다. 그러나 회기 중반에서는 겉으로는 표현하지 못해도 상자 안에서 소품으로 공격하는 형태를 보였으며 후반으로 갈수록 아동들의 목소리는 더 커지고, 다른 사람의 의견을 받아들이는 등 자아가 성장해 나가는 모습을 보이고 있다.

주제에 따른 요소분석에서는 회기 초반에 규칙적이지 않지만 부정적 요소가 긍정적 요소에 비해 많이 나타나며, 회기 후반으로 갈수록 그 수가 줄어드는 경향을 보인다. 긍정적 요소도 회기 초반부터 꾸준히 등장하지만, 15회기부터 급격히 상승하였다. 이것은 회기가 진행될수록 치유가 진행되고 있음을 알려준다.

<표 7> 집단모래놀이치료 흐름에 따른 남아동집단 행동변화

단계(회기)	구분	내용
탐색단계 (1-3)	상자	상자가 정리되지 않고 혼란스러운 모습이다. 각각의 아동이 가져오는 소품이 조화롭지 못하고 상자의 흐름이 없다.
	행동	아동들은 1회기부터 서로 이야기하지 않고 꾸미고 묵묵히 자신이 원하는 소품을 가져다 놓는다. 2회기에서는 다른 사람이 가져오는 소품과 자신이 놓은 소품을 연결하려는 시도가 나타나는데 눈치를 보며 어려워하고, 동작이 매우 느리다. 남4아동의 경우에는 소품을 가져와 자신의 앞에 놓지 못하고 다른 아동들의 소품 사이에 놓는 모습도 보인다. 아동들은 전체적으로 먼저 나서거나 자기주장을 하는 모습을 보이지 않고 위축되고 누군가 먼저 나서서 해주기를 바라는 태도로 집단모래놀이치료에 임하고 있다.

<표 7> 계속

단계(회기)	구분	내 용
투쟁단계 (4-9)	상자	서로의 소품에 대해 공격하는 것이 활발해졌다. 다른 아동이 놓은 소품에 직접적인 공격을 하는 모습을 보인다. 4-6회기는 뚜렷한 팀의 구분 없이 혼란스러운 투쟁단계를 보였다면, 7-9회기는 팀이 분명하게 나뉘어 싸움을 하는 상자가 꾸며지고 있다. 모래놀이치료에서 투쟁의 주제는 자아를 성장시키는 주제(김보애, 2008; Kalf, 1980)임으로 긍정적인 흐름이라고 볼 수 있다.
	행동	아동들의 움직임이 집단모래놀이치료 초기에 비해서 많이 활발해졌다. 4-6회기는 자신이 강한 소품을 가져오기 위해 노력하는 모습을 보였으며, 서로 자신이 강하다고 이야기하는 모습이 나타났다. 7-9회기에서는 아동들이 2명씩 편을 나누어 투쟁을 하는 모습을 보였는데, 남1아동은 자신과 같은 편의 아동을 응원하는 모습을 보이기도 하고, 서로의 순서를 이용하여 상대를 함께 공격하는 등 협동하는 모습이 나타난다.
구별단계 (10-11)	상자	10회기는 보물찾기를 한 회기로 자기 자신의 소중한 것을 찾아가는 활동이라고 볼 수 있다. 유아들이 까꿍놀이를 하며 자신을 인식하듯이 보물찾기는 자기 자신의 내면에 있는 소중한 것을 인식하려는 시도로 보여진다. 11회기에서는 육식동물과 초식동물이 구별됨으로 전환의 상자가 등장한다. 모래놀이치료에서 구별은 긍정적인 요소로 나타나며, 이를 통해 아동들은 자신과 타인의 다름을 인정하고 고유의 자신을 받아들이는 준비를 하는 작업을 하게 된다.
	행동	10회기에서 아동들은 보물찾기 활동에 매우 몰입한 모습을 보였으며, 큰 것과 작은 것의 구별 없이 숨기는 모습을 보였다. 집단 진행자에게도 비밀로 하며 보물 숨기는 행동을 하였다. 마지막에 다 함께 보물을 찾고 매우 즐거워하며 박수를 치고 회기를 마무리하였다. 11회기에서 아동들은 서로 구별하자는 이야기를 하지 않았음에도 구별하여 상자를 꾸미는 모습을 보였다. 아동들은 투쟁단계에 비해 한층 안정되고 차분한 모습이었다.
일상단계 (12-20)	상자	12회기부터 평범한 마을이 등장하며 일상적인 상자가 시작된다. 상자의 제목 또한 바닷가, 산, 등산, 강가, 수영장 등 일상적인 내용이 등장한다. 일상적인 내용은 Kalf (1980)가 말하는 자아발달의 마지막 단계에서 주로 나타나는 주제로 집단모래놀이치료를 통해 새롭게 의식된 자아가 일상적인 외부세계에 자리를 잡는 것이다 (Barbara, 2009). 18회기 이후로는 결혼식과 공항, 신혼여행 등의 주제로 상자가 꾸며졌는데, 이것은 새로운 출발을 의미하며 집단모래놀이치료 종결과 함께 아동들이 새 힘을 얻어 출발하는 긍정적인 의미가 담겨있는 상자라고 할 수 있다.
	행동	아동들은 서로 상호작용이 활발해졌으며, 서로 공격하기보다는 가져오는 소품을 나누어 체계적으로 상자를 꾸미는 모습을 보인다. 아동들은 상자를 꾸미며 자신이 놀러갔던 곳, 자신이 하고 싶고 갖고 싶은 것을 이야기하는 등 자신에 대해 이야기하는 횟수가 늘었다. 이는 자아개념이 형성되고 발달하는 시기의 아동에게서 보여지는 특징이다.

<표 8> 남아동집단 집단모래상자 회기별 주제분석

회기	요소	분 석	요소수
1	부정	왼쪽 상단을 보면 태권V에게 둘러싸여 피라미드가 고립되어 있다. 상자의 전체적인 모습이 질서 없이 흐트러져 있고, 오른쪽 하단에는 남자 뒤로 호랑이가 있어 남자에게 위협적으로 보인다. 육지의 배는 모래에 둘러싸여 있어 진행이 방해받고 있다.	5
	긍정	부처상이 등장함으로 신적인 존재가 등장한다. 자동차가 등장하여 에너지를 상징하는 소품들이 보인다.	2
2	부정	상자가 전체적으로 바다와 육지의 경계가 무질서해 보이며, 상자의 왼쪽에 있는 마징가제트가 서로 보트를 향해 위협을 하고 있는 것으로 보인다. 상단에는 보트를 던지듯이 놓았고 하단에는 소품을 묻어 놓았다. 로케트나 비행기, 배의 이동이 막혀있다.	5
	긍정	탑과 탑 사이의 길을 연결하여 소통의 요소가 나타난다. 비행기가 등장하여 에너지를 상징하는 소품들이 보인다	2
3	부정	상자가 전체적으로 혼란스럽다. 울타리가 상자 전체적인 움직임을 방해하고 있는 것으로 보인다. 하단에는 아파트를 사이에 두고 놓인 총과 대포가 위협적으로 보인다. 상단에는 탑 위에 공룡을 걸쳐 놓았다. 위협적인 요소는 상자 중앙의 공룡이 탑을 향해 다가서고 있는 것에서도 찾을 수 있다. 상자 중앙에 있는 비행기가 날개가 잘려 상처입은 요소가 있다.	5
	긍정	비행기가 등장하여 에너지를 상징하는 소품들이 보인다	1
4	부정	왼쪽 상단의 돌산에 공룡이 걸쳐 있으며, 상단에도 뱀과 여러 소품들을 걸쳐 놓았다. 오른쪽 하단에는 총과 검투사를 놓혀 놓았다. 총과 공룡과 검투사는 서로를 위협하고 있는 것으로 보인다. 상자 중앙에 공룡이 뱀을 밟고 있는 상처입은 주제가 나타난다.	4
	긍정	비행기가 등장하여 에너지를 상징하는 소품들이 보인다	1
5	부정	소품이 상자의 왼편에 몰려 있어 상자의 오른쪽이 비어있는 것처럼 공허해 보인다. 왼쪽 상단에는 소품들이 뒤엉켜 있으며, 서로를 위협하고 있는 것으로 보인다. 비행기의 이동이 방해받고 있는 것을 관찰 할 수 있다.	4
	긍정	비행기가 등장하여 에너지를 상징하는 소품들이 보인다	1
6	부정	여전히 상자가 혼란스러워 보이고 오른쪽에 소품이 몰려있어 왼쪽이 공허하며 비어있다. 소품들 간에 서로를 위협하고 있는 것으로 보이며, 던지듯이 놓거나 쓰러진 소품들도 찾아볼 수 있다.	5
	긍정	비행기가 등장하여 에너지를 상징하는 소품들이 보인다	1
7	부정	소품들이 서로 겹쳐 있는 것을 곳곳에서 관찰 할 수 있다. 상단과 하단에 공룡과 공룡 간 서로 위협하고 있는 것으로 보인다. 오른쪽 대포가 묻혀 있는 것을 볼 수 있다. 뱀이 다른 소품들로 인해 이동이 방해받고 있다. 많은 소품들이 쓰러져 있다.	5
	긍정	긍정적인 요소는 찾을 수 없다.	0
8	부정	상단과 왼쪽 측면에 소품들을 걸쳐 놓았고, 왼쪽 상단의 코뿔소가 모래에 묻혀 있는 것을 관찰 할 수 있다. 로케트와 비행기도 모래에 묻혀 있어 이동에 방해가 될 것으로 보인다. 좌측 상단의 군인이 쓰러져 있다.	4
	긍정	비행기가 등장하여 에너지를 상징하는 소품들이 보인다	0
9	부정	상자가 다시 혼란스러워 졌고, 상단의 탑과 하단의 마징가제트가 누워 있는 것을 볼 수 있다. 오른쪽 측면에 쓰레기통이 뱀의 이동을 막고 있는 것으로 보여 진다. 상단에 뱀이 모래에 묻혀 있거나 또아리를 틀고 있어 에너지의 흐름이 원활하지 않다.	5
	긍정	긍정적인 요소는 찾을 수 없다.	0
10	부정	공룡, 바위, 초 등을 모래 속에 숨겨 놓았다.	1
	긍정	보물을 찾으며 새로운 것을 발견하는 요소가 나타난다.	1

<표 8> 계속

회기	요소	분 석	요소수
11	부정	상자 왼쪽에 있는 나무 위에 고릴라를 걸쳐 놓았고, 오른쪽 하단에 고래는 모래 속에 박아 놓았다. 기린, 호랑이, 사자는 나무에 막혀 이동을 방해받고 있다. 상단에 거미 뒤에 있는 남자의 주먹이 거미 등을 향해 있어 위협적으로 보인다.	4
	긍정	사나운 동물을 분류하는 모습이 나타난다. 건설장비가 등장하여 에너지적인 요소로 작용하고 있다.	2
12	부정	상자의 오른쪽에 놓인 농구선수과 인디언, 총을 든 남자가 모래에 눕혀져 있다. 상단에 있는 인디언 옆에 군인이 총을 겨누고 있어 위협적으로 보인다.	2
	긍정	다리로 길이 연결되어 사람이 소통하고 있다.	1
13	부정	고래를 향해 대포가 놓여있어 위협적으로 보인다. 좌측에 남자2명이 싸움을 하고 있는 주제가 나타난다. 좌측에 사람을 모래찢질 지킨다며 물어놓았다.	3
	긍정	바다와 육지가 분명히 나뉘면서 공간의 질서가 잡혔다. 구명보트와 등대가 나타나 구조적인 요소가 나타나고 있다. 엄마와 새끼 펭귄의 등장으로 양육적인 요소가 나타난다. 자동차가 등장하여 에너지적인 요소가 나타나고 있다.	4
14	부정	우측에 잠자는 아이들이 바다에 방입되어있다. 좌측 상단의 자동차 위에 물개를 걸쳐 놓았다. 좌측에 모래찢질하는 사람을 물어놓았다.	3
	긍정	물위에 배가 등장하여 에너지적인 요소가 나타나고 있다. 우측에 구조되는 여자가 나타났다.	2
15	부정	길이 숲에 의해 끊어져 막힘의 요소가 나타난다.	1
	긍정	다리와 다리를 연결하여 소통의 요소가 나타난다. 건설 장비가 등장하여 에너지적인 요소로 작용한다. 군인이 등장하여 산을 보호하고 있다.	3
16	부정	집위에 케이크를 놓고, 길과 숲과 남자를 걸쳐 놓는 모습이 나타난다.	1
	긍정	자동차가 등장하여 에너지적인 요소가 나타나고 있다. 좌측에 서있는 남자가 마을을 지키는 사람으로 보호의 요소가 나타난다. 빵과 케이크가 등장하여 양육적인 요소가 나타난다.	3
17	부정	상자 상단 집 좌측으로 사람이 한명 문혀 있다.	1
	긍정	육지와 육지를 연결하는 다리가 등장하며 자동차가 등장하여 에너지적인 요소가 나타난다. 사랑하는 연인이 수영을 하는 모습이 나타나며, 좌측 상단의 남자가 모래에서 빠져나오지 못하는 소년을 구해주며, 좌측에 등대가 등장하는 등 구조적인 요소가 나타난다.	4
18	부정	상자 중앙 상단에 버스가 세로로 던지듯이 놓여있다. 비행기를 겨누고 있는 대포가 위협적으로 나타난다.	2
	긍정	비행기와 자동차가 등장하여 에너지적인 요소가 등장하고 있다. 좌측 상단에 결혼한 연인이 등장하여 통합적인 요소가 나타나며, 상자 제목이 '인천공항'으로 여행의 이미지가 나타나고 있다.	3
19	부정	부정적인 요소는 찾을 수 없다.	0
	긍정	신혼여행이라는 주제가 나타나 통합과 여행이라는 요소가 등장하며, 자동차가 등장하여 에너지적인 요소가 나타나고 있다. 우측에 있는 바구니에서 어미새가 새끼새들에게 먹이를 주는 양육적인 요소가 등장한다.	4
20	부정	부정적인 요소는 찾을 수 없다.	0
	긍정	다리가 등장하여 성과 마을을 연결해주고 있다. 좌측에 마을을 지키는 용이 등장하여 신적인 존재가 등장한다. 성과 마을과 동물을 분류해 놓았으며 동물보호구역이라고 하며 보호의 요소도 함께 나타나고 있다. 동물보호구역 안에 있는 탑에 말을 위한 사료가 있으며 기린에게는 나무의 풀을 먹이는 등 양육적인 요소가 나타나고 있다.	5

<표 9> 집단모래놀이치료 흐름에 따른 여아동집단 행동변화

단계(회기)	구분	내 용
준비단계 (1-6)	상자	아동들의 상자는 전체적으로 어수선하고 혼란스러운 모습을 띤다. 아동들은 서로의 소품을 따라서 같은 맥락의 소품을 가져오려고 하지만, 마음이 합해지지 않아 무질서하고 혼란스러움이 지속적으로 존재한다. 한 아동이 뱀을 가져오자 다른 아동들은 그것에 대해 싫어하고, 혐오하지만 자신들도 가져와 놓는 모습을 보였다. 6회기의 주제는 무덤으로 죽음과 파멸이라는 주제도 있지만, 새로운 시작을 위한 준비로 볼 수 있으며, 이것은 아동들이 집단모래놀이치료 여행을 출발할 준비가 되었음을 상징한다.
	행동	아동들은 약간 어수선한 분위기로 첫 회기를 시작했는데, 지속적으로 그런 분위기가 이어졌다. 여4아동은 계속해서 자신이 아닌 다른 사람의 이야기를 많이 하였고 다른 아동들은 그냥 듣고 있는 모습이 나타났다.
출발단계 (7-8)	상자	이 단계에서 아동들은 상자에 나타난 작은 양에게 매우 집중하였는데 어디로 움직이고 어떻게 있는가에 매우 주목하였다. 상자에서 그 양이 강을 건너고, 마을에서 다리를 건너 가려고 하는 등 출발, 여행의 주제가 나타난다.
	행동	6회기까지와는 다르게 아동들은 활기찬 모습이었으며, 웃음이 더욱 많아졌다. 여2아동은 집단모래상자를 꾸미는 것이 재미있다는 표현을 했으며, 다른 아동이 가져오는 소품에 높은 관심을 보이고, 조금씩 자신의 의견을 이야기하는 모습을 보였다. 그러나 자신이 가져온 소품에 대해 다른 아동들이 마음에 안 들어하는 모습을 보이면 금방 되돌아가 소품을 바꿔서 가져오는 등 자기의 의견을 끝까지 주장하지 못하는 모습도 보였다.
투쟁단계 (9-12)	상자	상자는 유령, 괴물 등의 주제로 꾸며져 있으며, 소품과 소품이 서로 공격하거나, 공격당하는 사람 앞에 개구리, 개미와 같은 소품이 몰려있다.
	행동	이 단계에서는 바다를 꾸미고 싶어 하는 아동과 육지를 꾸미고 싶어 하는 아동들의 투쟁이 있었다. 계속해서 모래를 파내는 아동과 그것을 덮어버리는 행동이 반복해서 나타났으며, 소품을 통해 직접적이지는 않지만, 상대의 소품 옆에 위협적인 소품을 놓는 등 수동공격적인 모습이 관찰되었다. 이러한 과정을 겪으며, 아동들의 목소리가 더 커지고 자기주장을 확실하게 하는 모습이 나타났다.
판타지단계 (13-16)	상자	상자는 사막, 외국마을과 같이 거리가 멀리 있는 주제가 나타나거나 가면무도회, 백설공주와 일곱난장이 등 판타지적인 주제로 이루어진다. 거리가 멀리 있는 상자를 꾸미는 경우는 정신세계의 먼 곳에 도달하려고 하며, 새로운 것을 수용하고 받아들이는 것을 의미한다(Barbara, 2009). 또한, 백설공주와 일곱난장이 등의 주제는 이야기 가운데 존재하는 에너지적인 요소들이 자신을 돕는다고 여겨 아동들의 내면을 좀 더 성숙하게 한다(Barbara, 2009). 판타지적인 상자를 꾸미며 아동 스스로 새로운 것을 수용하고 내적인 에너지를 얻는 과정으로 해석될 수 있다.
	행동	아동들은 상자를 꾸미며 매우 재미있어 하는 모습을 보였으며, 서로 진심으로 돕고 한 마음으로 상자를 꾸미고 있는 모습이 나타났다. 다른 아동이 자신과 다르게 꾸미고 싶을 때 다른 아동의 의견을 있는 그대로 받아들이고 절충하려는 시도를 보이기도 했다. 아동들은 한층 더 즐겁게 회기를 마무리 할 수 있었고, 의견의 교류도 활발하게 일어났다.

<표 9> 계속

단계(회기)	구분	내 용
일상단계 (17-20)	상자	17회기부터 학교생활이 등장하며 일상적인 내용이 나타난다. 상자의 제목에서도 박물관, 우리들의 신나는 파티, 생일축하파티가 등장한다. 일상적인 주제는 자아발달의 마지막 단계에서 등장하는 주제로 자아가 성장한 아동들이 일상생활에 적응할 때 나타난다. 특히 19회기에는 우리들의 신나는 파티라는 주제로 중앙에 원형으로 무대가 만들어졌는데, 이것은 아동들이 집단모래놀이치료에서 경험했던 것을 통합으로 이끄는 것을 의미한다. 20회기에서는 아기 생일파티라는 주제로 아기가 등장하여 탄생을 의미하고, 새로운 출발을 의미하는 상자가 나타난다.
	행동	가장 협동이 잘 되고 자신의 주장을 조리 있게 이야기했던 시간이었다. 분명 서로 마음에 들지 않은 모습이 있었지만, 그것에 대해 소품으로 공격하는 것이 아니라 언어로 표현하고 수정해가는 모습을 보였다. 아동들은 서로에 대해 이야기하는 것이 아니라 자신에 대해 이야기하고, 자신의 일상적인 일, 좋아하는 것 등에 대해 이야기하는 시간이 늘어난 것을 알 수 있었다.

<표 10> 여아동집단 집단모래상자 회기별 주제분석

회기	요소	분 석	요소수
1	부정	소품이 전체적으로 <u>무질서하다</u> . 농구선수 위에 호랑이가 <u>위협적으로</u> 보여진다. 뱀과 공룡이 농구선수를 잡아먹으려는 <u>공격적인</u> 요소도 나타난다.	3
	긍정	부처상이 등장하여 <u>신적인 존재</u> 가 나타나며, 새에게 음식을 먹이는 <u>양육적인</u> 요소가 나타난다.	2
2	부정	고래가 모래 위에 놓여있어 <u>갈힘의</u> 요소가 나타나며, 상자가 전체적으로 정리되지 않은 <u>혼란스러운</u> 모습이 나타난다.	2
	긍정	예수님 상이 등장하여 <u>신적인 존재</u> 가 나타난다.	1
3	부정	상자 상단 자전거의 이동이 <u>막혀있으며</u> , 뱀과 전갈, 거미, 쥐가 바다 생물을 <u>위협하는</u> 요소가 나타난다. 좌측 상단에 개구리가 판다 2마리를 가두는 <u>갈힘의</u> 요소가 등장한다.	3
	긍정	음식이 등장하여 <u>양육적인</u> 요소가 나타난다.	1
4	부정	상자가 전체적으로 <u>혼란스러운</u> 모습이 나타난다. 뱀과 뱀이 서로 영역싸움을 하고 있는 <u>공격적인</u> 요소가 나타나며, 상자 하단에 뱀과 전갈이 강아지를 <u>위협하는</u> 모습이 나타난다. 상자 상단에 있는 개구리가 뱀 꼬리에 맞았으며 <u>상처입은</u> 요소가 나타난다. 좌측 하단의 또아리를 튼 뱀 밑에 전갈을 숨기는 요소가 나타난다.	5
	긍정	긍정적인 요소는 찾을 수 없다.	0
5	부정	좌측 하단에 뱀이 집을 <u>위협하고</u> 있으며, 뱀을 던지듯이 <u>뒤집어</u> 놓는다. 우측 상단에 공룡과 전갈이 개구리를 <u>공격하는</u> 모습이 나타난다. 우측 상단의 뼈에 위에 잡자리를 놓음으로 <u>걸침의</u> 요소가 등장한다. 우측의 스머프가 뱀에게 <u>갈려있는</u> <u>상처</u> 입은 요소가 나타난다.	5
	긍정	예수님 상이 등장하여 <u>신적인 존재</u> . 뼈에로가 마을을 <u>보호하는</u> 존재로 등장한다.	2
6	부정	상자가 <u>혼란스러우며</u> , 뱀과 거미, 그 밖의 생물들이 모래에 <u>묻힌</u> 모습이다. 뱀을 공룡이 <u>밟게</u> 놓아 <u>걸쳐</u> 놓은 모습이 보인다. 우측 하단에 나무가 <u>쓰러져</u> 있다. 우측 하단의 거미가 뼈에로를 <u>위협하고</u> 있다.	5
	긍정	뼈에로가 등장하여 마을을 <u>보호하는</u> 존재로 등장한다.	1

<표 10> 계속

회기	요소	분 석	요소수
7	부정	배가 모래에 둘러싸여 이동이 <u>막혀</u> 있다. 좌측 하단에 개구리가 마을을 공격하려고 하며, 중앙 상단의 개구리는 말라 죽었다고 하며 <u>상처 입은</u> 주제가 나타난다. 중앙 상단의 배가 <u>쓰러져</u> 있다.	4
	긍정	등대가 등장하여 <u>구조적인</u> 요소가 나타나며, 뱀에로가 마을을 <u>보호</u> 하는 요인으로 나타난다. 다리로 육지와 육지가 <u>연결</u> 되어 있다.	3
8	부정	좌측 하단에 스머프를 <u>묻었</u> 으며, 우측 상단에 다리가 <u>방치</u> 되어있고 길이 <u>막혀</u> 있다. 또한, 우측 하단의 사슴이 <u>쓰러지</u> 듯이 놓여있다.	4
	긍정	마을을 <u>보호</u> 하는 뱀에로가 등장하며 판다에게 음식을 먹이는 <u>양육적인</u> 요소가 등장한다. 육지와 육지를 <u>연결</u> 하는 다리가 등장한다.	3
9	부정	상자가 전체적으로 <u>혼란스럽</u> 다. 좌측 상단에 고래와 뱀을 <u>겹쳐</u> 놓았고, 고래와 바다생물이 모래에 둘러싸여 <u>간혀</u> 있다. 뱀과 물고기를 <u>묻어</u> 놓았고, 좌측 하단에 거미가 개구리를 <u>위협</u> 하고 있다.	5
	긍정	양의 어머니가 새끼 양을 <u>보호</u> 하고 있다.	1
10	부정	우측 하단의 양이 <u>방입된</u> 채 놓여있다. 좌측 하단의 사람들이 물속에 <u>간혀</u> 있는 모습으로 나타났다.	2
	긍정	긍정적인 요소는 찾을 수 없다.	0
11	부정	좌측상단에 거미와 뽕권이 <u>겹쳐</u> 지게 나타난다. 좌측 상단에 개구리와 개미가 뽕권을 공격하고 있다.	2
	긍정	좌측 상단에 사람이 새에게 모이를 주고 있는 <u>양육적인</u> 요소가 나타난다. 등대의 등장으로 <u>구조적인</u> 요소가 나타난다.	2
12	부정	상자 좌측 남자가 할머니 목을 조르는 <u>상처 입은</u> 요소가 나타나며, 상자 좌측과 하단에 돼지와 다른 동물을 <u>겹쳐</u> 놓는 요소가 나타난다. 우측 상단에 뱀과 전갈이 서로 공격하고 있으며, 사람을 물 중앙에 <u>세움</u> 으로 방입하고 있다.	4
	긍정	음식이 등장하여 <u>양육적인</u> 요소가 나타나고 있다.	1
13	부정	피라미드가 모래에 <u>묻혀</u> 있고, 우측의 인디언이 서로 공격하고 있다.	2
	긍정	뱀에로가 등장하여 마을을 <u>보호</u> 한다. 음식이 등장하여 <u>양육적인</u> 요소가 나타난다.	2
14	부정	우측 하단의 스머프와 좌측의 아저씨들이 서로 공격하며 싸운다.	1
	긍정	음식이 등장하여 <u>양육적인</u> 요소가 나타난다.	1
15	부정	부정적인 요소는 찾을 수 없다.	0
	긍정	난쟁이들이 발을 일곱으로 <u>생산적인</u> 요소가 나타나며, 음식이 등장하여 <u>양육적인</u> 모습이 나타난다. 좌측 하단에 다친 남자에게 약을 먹여 <u>도움</u> 을 주는 요소가 등장한다.	3
16	부정	부정적인 요소는 찾을 수 없다.	0
	긍정	육지와 육지가 <u>연결</u> 되는 다리가 등장하고, 예수님 상이 등장하여 <u>신적인</u> 존재가 나타난다. 음식이 등장하여 <u>양육적인</u> 요소가 나타난다.	3
17	부정	좌측에 울타리를 <u>겹쳐</u> 놓은 모습이 나타난다.	1
	긍정	일관된 주제로 의견의 <u>통합(질서)</u> 이 이루어졌으며, 좌측 상단에 등장하는 발레 하는 소녀가 천사라고 하여 <u>보호</u> 의 요소가 나타난다.	2

<표 10> 계속

회기	요소	분 석	요소수
	부정	부정적인 요소는 찾을 수 없다.	0
18	긍정	예수님과 부처님 상이 등장하여 <u>신적인 존재</u> 가 나타난다. 음식이 등장하여 <u>양육적인 요소</u> 가 나타나며, 뽀에로가 등장함으로 <u>보호의 요소</u> 가 나타난다.	3
	부정	우측 상단에 사람이 거꾸로 박혀있다.	1
19	긍정	중앙에 소품이 모이는 <u>중심화와 통합</u> 이 이루어졌으며, 음식이 등장하여 <u>양육적인 요소</u> 가 나타난다. 뽀에로가 등장함으로 <u>보호의 요소</u> 가 나타난다.	4
	부정	군인이 쓰러지듯 놓여있다.	1
20	긍정	육지와 육지가 연결되는 다리가 등장하고, 아기가 등장하여 <u>탄생의 요소</u> 가 나타난다. 음식이 등장하여 <u>양육적인 요소</u> 가 나타나며, 군인을 놓음으로 <u>아이와 사람들을 보호하는 요소</u> 가 나타난다. 뽀에로와 천사의 등장으로 <u>신적인 존재</u> 가 나타난다.	5

IV. 결 론

집단모래놀이치료 실시 후 자아개념과 자아발달의 사전·사후를 비교한 결과 유의미한 변화가 있었다.

첫째, 집단모래놀이치료는 아동의 자아개념을 향상시킨다. 집단모래놀이치료의 실시 전과 실시 후 참여 아동의 자아개념 차이를 검증한 결과, 아동의 보고와 행동에서 유의미한 통계결과가 나왔다. 이러한 결과는 집단모래놀이치료가 아동의 긍정적인 자아개념 형성에 효과가 있음을 나타낸다. 아동들은 자신들이 꾸민 상자에 만족했으며, 집단모래상자를 꾸미며 새로운 것에 도전하고 성공과 실패를 경험함과 동시에 다른 아동들을 관찰하고, 대화하며 긍정적인 자아개념을 형성해 나갔다는 것을 알 수 있다. 이러한 결과는 부모모래놀이치료에서 부모의 자아기능이 강화되고, 자아상이 온화해졌다는 연구(오세선, 2009)와 모래놀이치료를 통해 자아개념수준이 높아진 선행연구들(김보애, 1994; 배영란, 2003, 이순정, 2006; 석혜선, 2005; 박지연, 2008)의 연구 결과를 지지한다.

둘째, 집단모래놀이치료는 아동의 자아발달을 촉진시킨다. 집단모래놀이치료 실시 전과 실시 후 자아발달 척도를 실시한 결과 실시 전과 실시 후 유의한 통계결과가 나왔다. 프로그램 진행과정에 따른 아동의 행동변화를 살펴보면, 회기가 진행될수록 자기 자신에 대해 이야기하는 횟수가 증가하였고, 자기주장을 못하던 아이가 자기주장을 하거나 다른 아동과의 마찰이 감소하였다. 또한 자신이 마음에 들지 않는 경우에도 참고 기다릴 줄 아는 행동 등 문제 상황에서 효율적인 대처기술을 습득하고, 자신을 적절히 통제하는 행동이 증가되었다. 이러한 결과는 모래놀이치료의 자아발달을 촉진시킨다는 견해(김유숙 외, 2005; Barbara, 2009)를 지지하며, 긍정적으로 자아를 재구성하고 투쟁과정을 통해 자아를 강하게 발달시켜나간다는 견해(김보애, 2005; 김보애, 2007)와 일치한다.

셋째, 집단모래놀이치료를 하며 아동의 상자의 흐름과 행동이 변화하였다. 남아동집단의 경우 상자의 진행과정을 살펴보면 탐색단계, 투쟁단계, 구별이 이루어지는 단계, 일상단계의 흐름을 보였으며, 여아동집단의 경우에는 준비단계,

출발단계, 투쟁단계, 판타지 단계, 일상 단계의 흐름을 보였다. 두 집단에서 공통적으로 집단모래놀이치료 중반에 투쟁단계가 나타났으며, 종결에는 일상단계가 나타남으로 Kalff(2003)의 모래놀이치료에서 나타나는 자아발달 단계(혼돈의 단계-투쟁의 단계-집단적응단계)와 일치한 결과가 나타났다. 투쟁의 단계는 자아를 성장시키는 단계로 아동들이 자아를 강화시키고 발달시킬 때 나타나는 단계이다(Kalff, 1980). 일상 단계는 자아가 의지를 가지고 상대적으로 자유롭게 움직이게 되고, 무의식으로부터 독립적으로 기능하는 시기로 이 단계에서 아동은 사람들이 사는 마을이나 도시, 사람들 간의 관계를 표현한다(최진아, 2008). 상자의 흐름과 더불어 아동의 행동에도 변화가 나타났는데, 남아동들은 회기 초반에 수줍어하고, 경계하고 서로 이야기를 잘 하지 않는 등의 모습을 보였고, 여아동들은 말은 하지만 자신에 대한 이야기가 아닌 다른 것들에 대해 이야기 하는 모습을 보였다. 그러나 회기가 진행되어 갈수록 두 집단 모두에서 행동적인 변화가 나타났는데, 상자 안에서 서로 공격적인 모습을 보이고 투쟁을 겪으며 목소리가 커지고 자기주장이 나타나기도 하였다. 또한, 다른 아동이 이야기를 듣고 그것을 수용할 정도로 성장하는 모습을 보였다. 회기 후반부로 가면서 자신에 대해 이야기하는 횟수가 늘어나고, 자신에게 있었던 일, 자신이 좋아하는 것 등을 다른 아동에게 이야기하는 모습이 나타났다. 이러한 행동변화는 투쟁의 단계를 거치며 아동들의 자아가 성장하고 강화된다는 이론(김보애, 2008)과 투쟁의 단계에서 아동들이 자기주장이 뚜렷해지고 자아가 강해졌다는 연구(유승은, 2010)를 뒷받침한다.

넷째, 집단모래놀이치료의 주제를 구성하는 요소가 부정적인 요소에서 긍정적인 요소로 변

화하였다. 남아집단의 경우에는 회기 초반에는 눈에 띄게 부정적 요소가 많이 등장하다가 12회기 이후로 부정적 요소가 감소하고 긍정적 요소가 증가하고 있다. 여아집단의 경우에도 마찬가지로 치료가 진행되어갈수록 긍정적 요소가 증가한 것을 알 수 있는데, 긍정적 요소가 회기 초반부터 꾸준히 등장하지만, 15회기부터 급격히 상승한 것을 알 수 있다. 이는 아동들이 회기가 진행되어 갈수록 마음을 합하여 상자를 꾸미기 시작하였으며, 아동들이 치료의 효과를 얻어 조화롭고 통합적으로 집단을 성장시킨 것으로 볼 수 있다. 이러한 결과는 우종태(1993)의 모래놀이치료 초기상자에는 혼돈과 부정적인 주제가 표현되며 모래놀이치료가 진행됨에 따라 적응적인 주제와 함께 모래상자의 흐름 변화가 명확하게 나타난다는 연구결과와 일치한다. 또한, 집단모래놀이치료가 동성집단의 부정적 주제를 감소시키고 긍정적 주제를 증가시킨다(유승은, 2010; 박지영, 2011)는 연구결과를 지지한다.

이상에서 살펴본 연구 결론을 토대로, 이 연구의 제한점을 밝히고 후속 연구를 위하여 몇 가지 제언을 하고자 한다.

첫째, 본 연구는 서울시 은평구 지역의 아동 8명만을 대상으로 하였기 때문에 집단모래놀이치료가 모든 아동의 자아개념형성과 자아발달 촉진에 효과가 있다고 일반화시키기에는 부족하다. 앞으로 집단모래놀이치료가 아동의 자아개념형성 및 발달에 얼마나 효과가 있는지를 알아보기 위해 다양한 지역의 아동을 대상으로 연구가 필요할 것이다.

둘째, 본 연구의 집단모래놀이치료 대상을 자아발달이 늦고, 긍정적인 자아개념형성이 되어 있지 않은 아동으로 제한하였다. 현재 우리나라에서 집단모래놀이치료 연구는 최근 들어 활발

해졌으며, 아직은 그 연구 범위가 확대되지 못하고 있는 실정이다. 따라서 앞으로는 집단모래놀이치료가 다양한 연령, 지역, 학력, 정신적 문제에 따라 어떠한 영향을 미치는지에 대한 연구가 필요할 것이다.

본 연구가 갖는 의의는 다음과 같다.

첫째, 집단모래놀이치료가 자아개념을 확립하고 자아발달을 촉진시킨다는 것을 검증했다는 의의를 갖는다.

둘째, 집단모래놀이치료에 대한 연구가 많지 않은 상황에서 자아발달시기의 아동에게 집단모래놀이치료가 긍정적인 영향을 준다는 연구 결과는 집단모래놀이치료 대상자의 다양성과 효과성을 일반화시키는데 기여하였다.

마지막으로 본 연구 결과를 통해 향후 아동기 자아개념형성 및 자아발달 촉진에 대한 집단모래놀이치료의 효과 검증 사례 자료로써 양질의 정보를 제공하고, 아동의 정서적 안정과 문제 예방, 건강한 인성발달에 도움이 될 것이다.

참 고 문 헌

- 김대기(2002). 부모의 양육태도가 아동의 자아개념 형성에 미치는 영향. 관동대학교 석사학위 청구논문.
- 김미영(2010). **아동발달**. 서울: 정민사.
- 김보애(1994). 환각제 흡입 청소년 재활을 위한 모래상자놀이치료 활용 사례연구. 이화여자대학교 석사학위 청구논문.
- 김보애(2005). **모래놀이치료의 이론과 실제**. 서울: 학지사.
- 김보애(2007). **탄남의 신비**. 서울: 가톨릭출판사.
- 김보애(2008). **모래놀이여행**. 서울: 가톨릭출판사.
- 김영옥(2003). 유아의 친사회적 행동 평가척도 개발연구. **아동학회지**, 24(5), 105-118.
- 김유숙(1996). 유치원 아동의 심리치료과정을 통한 모래상자놀이의 치료적 의의. **사회과학논총**, 2, 291-305.
- 김유숙·야마나가 야스히로(2005). **모래놀이치료의 본질**. 서울: 학지사.
- 박경은(1997). 프로젝트 접근법에 의한 자아개념 증진 프로그램이 유아의 긍정적 자아개념형성에 미치는 영향. 성균관대학교 석사학위 청구논문.
- 박외순(2000). 아동이 지각한 어머니의 양육태도 및 언어통제 유형이 아동의 자아존중감에 미치는 영향. 경원대학교 석사학위 청구논문.
- 박지연(2008). 우울·불안과 위축행동을 보이는 유아에 대한 모래놀이치료 효과. 전남대학교 석사학위 청구논문.
- 박지영(2011). 집단모래놀이치료가 아동의 사회불안과 자아강도에 미치는 효과. 명지대학교 석사학위 청구논문.
- 배영란(2003). 알코올중독자 자녀 심리재활을 위한 모래놀이치료 사례연구. 한림대학교 석사학위 청구논문.
- 석혜선(2005). 모래놀이치료가 신체학대 받은 아동의 공격성과 자아존중감에 미치는 영향. 대구대학교 석사학위 청구논문.
- 성영혜(2000). **치료 놀이(1)**. 형설출판사.
- 성영혜·김광웅·이재연·서영숙·이소희(2001). **아동심리학**. 서울: 숙명여자대학교 출판부.
- 신진원(2010). ADHD경향 아동의 공감능력 및 또래관계의 질에 대한 집단모래놀이치료 프로그램의 효과. 명지대학교 석사학위 청구논문.
- 오세선(2009). 부모모래놀이치료가 부모 조망수용 증진에 미치는 효과. 상명대학교 석사학위 청구논문.
- 우종태(1993). 간질 아동의 모래상자놀이치료. **한국놀이치료연구**, 1(1).
- 유승은(2010). 집단모래놀이치료가 아동의 불안감소와 자아탄력성 증진에 미치는 영향. 아동심리재활학회. **놀이치료연구**, 14(1), 67-88.
- 윤진·김도환(1995). 군복무 경험이 청년초기 발달에 미치는 영향 -대학생의 심리, 사회적 발달을 중심으로 한 탐색 연구. 한국심리학회. **연차학술**

- 발표대회 논문집**, 제1995권 [1995] pp. 185-197.
- 이경화 · 고진영(2003) 학령기 아동의 자아개념과 학업성취도와와의 관계연구. **영재와 영재교육**, 2(2).
- 이순정(2006). 모래놀이치료를 통한 시설아동의 자존감 향상에 관한 연구. 대구대학교 석사학위 청구논문.
- 이효선(2010). 집단모래놀이치료가 이혼가정 아동의 또래관계기술 증진과 행동문제 감소에 미치는 효과. 남서울대학교 석사학위 청구논문.
- 정옥분(2002). **아동발달의 이해**. 서울: 학지사.
- 조윤하(1999). 학습부진아의 증정적 자아개념 형성에 관한 연구. 대구대학교 석사학위 청구논문.
- 친은영(2005). 모래놀이 활동에서 교사개입과 보조 자료 활용이 유아의 발달에 미치는 영향. 원광대학교 박사학위 청구논문.
- 최경숙 · 박영아(2005). **아동발달**. 서울: 창지사.
- 최영숙(2010). 모래놀이치료가 시설아동의 공격성, 자아존중감, 대인관계증진에 미치는 효과. 한국모래놀이치료학회. **모래놀이치료연구**, 6(1).
- 최진아(2008). 우울한 모를 둔 여아의 자아발달을 위한 모래놀이치료 사례연구. **대한가정학회지**, 46(3).
- 한지혜(2008). 집단모래놀이치료가 방임 아동의 분노와 또래관계에 미치는 영향. 목포대학교 석사학위 청구논문.
- Barbara A. Turner (2009). *The Handbook of Sandplay Therapy*. 모래놀이치료핸드북(김태련 · 강우선 · 김도연 · 김은정 · 김현정 · 박랑규 · 방희정 · 신문자 · 신민섭 · 이계원 · 이규미 · 이정숙 · 이종숙 · 장은진 · 조성원 · 조숙자 공역). 서울: 학지사.
- Berk, L. E (2005). *Infants, children and adolescents*. MA : Prentice-Hall.
- Bolger, H., & L. Fisher. (1947). Personality Projection in the World Test. *American Journal of Orthopsychiat*.
- Buhler, C. (1950). *The World Test*. Los Angeles : the Auther.
- Constantinople, A. (1969). An Eriksonian measure of personality development in college students. *Developmental Psychology*, 4, 357-372.
- Coopersmith, S (1967). *The Antecedents of Self-Esteem*, Sanfrancisco. W. H. Freeman.
- Corey, G., & Corey, M. S. (2008). *I Never Knew I Had A Choice : Explorations in Personal Growth*. Monterey : Brooks Cole
- Daniel S. Sweeney & Linda E. Homeyer (2009). *The Handbook of Group play therapy*. **집단놀이치료 핸드북**. 유미숙 · 유재령 · 우주영 · 전정미. 서울: 시그마프레스.
- Green, J. D., & Sedikides, C. (2001). When do self-schemas shape social perception? The role of descriptive ambiguity. *Motivation and Emotion*, 25, 67-83.
- Kalff, D. M. (1980). *Sandplay A Psychotherapeutic Approach to the psyche*. Boston. Siego Press.
- Kalff, D. M. (1993). Twenty points to be considered in the interpretation of a sandplay. *Journal of Sandplay Therapy*, 2(2),17-35.
- Kalff, D. M. (2003). *Sandplay : A psychotherapeutic approach to the psyche*. Cloverdale, CA : Temenos Press (Original work published 1980).
- Lamberton, L. H., & Minor-Evans, Leslie (2007). *Human Relations*. New York : McGraw-HillCollege.
- Mischel, W., & Morf, C. C. (2003). *The self as a psycho-social dynamic processing system : A meta-perspective on a century of the self in psychology*. In M. R. Leary & J. P. Tangney (Eds.), *Handbook of self and identity* (pp. 15-43). New York : Guilford
- Purkey, W. W. (1970). *Self-concept and school achievement*. Englewood Cliffs, NJ : Prentice Hall.
- Shelley D. L. (2010). *Interpersonal communication : competence and contexts*. Boston, MA : Allyn & Bacon.
- Stern, S. (1995). Estimating Family Long-Term Care Decisions in the Presence of Endogenous Child Characteristics. *Journal of Human Resources*, 30(3), 551-580.

Wayne Weiten & Margaret A. Lloyd (2009). *Psychology Applied to Modern Life : Adjustment in the 21st Century*. **생활과 심리학**. 강혜자 · 이상빈 · 김정희. 서울: 시그마프레스.

Wessman, A. E., & Ricks, D. F. (1966). *Mood and personality*. New York : Holt, Rinehart & Winston.

2011년 2월 28일 투고, 2011년 5월 10일 수정
2011년 5월 24일 채택