

## 패션컬렉션에 나타난 네크리스의 조형적 특성

배정후 · 이경희

부산대학교 의류학과

### Formative Characteristics of Necklace in Fashion Collection

Jung-Who Bae and Kyung-Hee Lee

Department of Clothing & Textiles, Pusan National University; Busan, Korea

**Abstract** : Jewelry has recognized as a part of independent formative arts of fashion with the change modern man's cognition for the fashion. It is a great important section to express fashion image. So, many corporations design and develop the jewelry by themselves to maximize their fashion image. Among the so many kinds of jewelry, especially the necklace is located beneath the face and linked as a part of fashion, so it frequently has showed in Fashion Collection. Like this Fashion and jewelry enact each other and share their esthetic features but, it is insufficient the study of fashion linked with the jewelry. In this study, we defined the words which is using confusedly according to jewelry forms what researched by others. In addition, we tend to study the effect of that the form, hue and character of materials of necklace that is expressed in fashion collection influence fashion image. The method of this study is comprised with precedent studies and analysis of necklace photos in fashion collection. For the analysis of data, we implement content analysis and statistical analysis using SPSS Statistics 18(frequency analysis, percentage, cross-tabulations,  $\chi^2$ -test). Because the hue and the form of necklace take a great role to make fashion image with the sense of its eyesight, its effective coordination go up the delicate feelings with the form, hue and quality of the fashion. Especially, the hue is the essential element of formative characteristics to express visual image. The necklace had coordinated more frequently in S/S than F/W, it means that more light and simple fashion let ornamental beauty could express by the necklace. So, it is very effective things that we predict the trend of fashion, then, coordinate with well-matched necklace.

**Key words**: Fashion Collection, Formative Characteristics, Image, Jewelry, Necklace

### 1. 서 론

현대인들의 패션 의식의 변화로 주얼리는 패션의 독립적인 조형 예술 분야로 인식되고 있다. 조형 예술은 공간의 형태적인 아름다움을 이루어 내는 예술을 통틀어 말하는 것으로 회화, 조각, 건축, 공예 등이 있으며(네이버 백과사전, 2010), 이러한 조형물은 디자인 요소들의 전체적인 느낌에 의해 이미지가 형성된다. 이미지란 조형요소에 대한 개별적 지각이 하나로 통합되어 형성되는 것(김유진, 이경희, 2000)으로 조형요소간의 상호관계에 의해 전체 이미지에 차이가 나타난다(이경림, 박숙현, 2008). 그러므로 조형요소는 이미지와 밀접한 관련이 있으며 각 요소들의 조합에 따라 이미지가 다르게 나타날 수 있다. 이러한 영향으로 패션컬렉션에 주얼리를 코디네이션한 의류가 더 감각적이고 개성 있는 형태미를 부각시키는 것으로 나타났다. 패션의 이미지 연출에 주얼리가 작지만 많은 비중을 차지하

로 패션업체에서도 차별화된 주얼리를 자체적으로 개발하여 패션 이미지 극대화의 요소로 활용하고 있다. 그 중에서도 네크리스는 얼굴과 가까울 뿐만 아니라 의류의 한 부분으로 연계할 수 있기 때문에 패션컬렉션에 많이 등장하고 있다. 네크리스의 색채와 형태는 시각적인 효과와 더불어 패션 이미지 형성에 중요한 역할을 하므로 네크리스의 효과적인 코디네이션은 의류의 섬세한 미적 전달 효과를 상승시키는 요인으로 작용하고 있다. 특히 색채는 시각적 이미지를 구체적으로 표현하는 핵심적인 조형 요소로서 동일색이라도 배색에 따라 시각적 이미지와 전달하는 감성이 다르게 나타난다. 이처럼 의류와 주얼리는 상호 영향을 주고받는다 할 수 있으며 다양한 표현 방법과 소재, 미적 형태를 공유하고 있으나 의류와 주얼리를 연계한 연구가 미흡한 것이 현실이다. 패션과 관련된 주얼리에 대한 연구동향을 살펴보면 복식에서의 장신구에 대한 내적의미연구(김정애, 이효진, 2006), 패션에서 나타난 장신구 디자인(문순영, 김정혜, 2007; 이영재, 2010) 등으로 최근에 연구 되고 있는 것으로 나타났다.

따라서 이 연구에서는 연구자에 따라 혼용되어 사용되고 있

Corresponding author; Jung-Who Bae  
Tel. +82-51-510-3609, Fax. +82-51-583-5975  
E-mail: who0811@naver.com

는 주얼리의 형태별 용어들을 정리하고, 패션 컬렉션에 나타난 네크리스의 형태, 색채, 소재 특성이 패션 이미지에 미치는 영향을 알아보고 활용 방안을 연구하고자 한다. 이를 위하여 선행연구를 통한 주얼리에 대한 이론연구와 자료사진 분석을 통해 패션 컬렉션에 나타난 네크리스의 조형적 특성을 실증적으로 알아보고자 한다.

## 2. 이론적 배경

### 2.1. 주얼리(Jewelry)의 특성

주얼리란 보석과 귀금속을 포함하여 몸을 장식하기 위해 만들어진 공예품 혹은 신변 장신구를 말한다(정은영, 2004). 주얼리의 사전적 의미는 보석류, 보석 장식(장신구), 보석 세공이며, 장신구의 사전적 의미는 몸치장을 하는 데 쓰는 물건, 반지, 귀걸이, 노리개, 목걸이, 팔찌, 비녀, 브로치, 넥타이핀 따위를 통틀어 이르는 말이다(네이버국어사전, 2010). 고대의 주얼리는 상징적인 조형물로 사용되었으며 사용된 보석(Gemstone)은 신비함, 희귀함, 아름다움, 내구성 등으로 인해 자연과 인간, 신과 인간을 결합시키는 주술적 의미의 매개체로 사용되었다. 부적의 의미로 사용된 것으로는 이집트 투탕카멘왕의 유품에서 출토된 독수리와 뱀 모양의 네크리스와 신성풍뎅이와 독수리를 모티브로 한 네크리스 등이 있다. 모티브로 사용된 독수리는 신을 상징하며 뱀머리는 왕권, 신성풍뎅이는 불멸을 상징하는 대표적인 문양으로 기원하고 싶은 것을 조형화 하였다. 또한 그리스 시대에는 반지를 착용하면 건강, 사랑, 행복, 부를 주는 마력을 가지고 있다고 믿기도 하였다(정홍숙, 2009). 신 중심의 중세 시대에는 주얼리 세공업이 발달하여 정교한 디자인과 다양한 보석으로 화려한 주얼리가 선보였다. 보석은 종교의 권위를 상징하는 수단으로 등장하게 되었으며(하경숙, 2010), 특별한 마력이 있다고 믿기도 하였다. 근세 르네상스 시대의 대표적인 보석은 진주로서 다양한 형태의 진주를 착용하였으며 드레스에까지 진주로 장식하였다. 특징적인 것은 남성들도 여성들처럼 네크리스를 비롯하여 여러 형태의 주얼리를 착용하였다는 것이다. 근대 나폴레옹시대에는 미술품에 버금가는 조각품으로 인정받던 카메오가 조명 받던 시기이며 현대에 와서는 보석의 영원히 변치 않는 속성 때문에 사랑을 표현하는 징표로 사용되어 왔다.

이러한 주얼리가 소재에 따라 귀금속과 천연보석으로 만들어진 화인 주얼리(Fine Jewelry), 천연보석이 아닌 모조 보석류가 소재로 사용된 커스텀 주얼리(Costume Jewelry), 화인 주얼리와 커스텀 주얼리의 중간 역할을 하는 브릿지 주얼리(Bridge Jewelry)로 세분화 되었다(이승희, 2005). 커스텀 주얼리는 패션 주얼리라는 이름으로 불리기도 하는데 이처럼 주얼리가 세분화 되고 재탄생된 것은 패션의 발달로 인하여 주얼리에 새로운 의미와 역할이 부여되었기 때문이라고 할 수 있다. 사용된 소재에 따라 그 가치가 좌우되는 화인 주얼리의 특성이 정통성과 정형화된 우아함이라면 패션 주얼리는 디자인의 변화와 왜

곡, 소재에 대한 다양한 시각으로 감성과 이미지를 표현하는 조형물로서 디자인과 표현 방법에 더 가치를 두고 있다. 특히 패션 주얼리에서의 네크리스는 패션과 미적 형태를 공유하고 부가적인 역할을 통하여 착용자의 개성과 감성을 효과적으로 전달하기 때문이다.

### 2.2. 네크리스(Necklace)의 분류

신체장식설은 지구상의 모든 종족 중에서 의복을 착용하지 않은 종족은 있으나 장식을 하지 않은 종족은 없다는 것으로 신체장식은 의복보다 더 긴 역사를 가지고 있다(이인자 외, 2001). 하지만 주얼리에 대한 이론적 연구나 이론의 정립은 의류에 비하면 부족한 실정이다. 주얼리에 관한 선행연구를 살펴보면 대부분이 주얼리 디자인 연구나 보석의 광물학적 연구로 나뉘어져 있으므로 의류와는 동떨어져 있음을 알 수 있다. 이로 인해 패션에서의 주얼리 용어와 실제 주얼리에서 사용되는 용어에서 많은 차이가 있었다. 패션 코디네이션(이경순, 김희섭, 2007; 유현주 외, 2001)에서 네크리스의 종류를 살펴보면 도그칼라(Dog Collar), 펜던트(Pendant), 초커(Choker), 롱 네크리스(Long Necklace), 비브(Bib), 참 스트링 네크리스(Charm String Necklace), 그라데이션(Grandation), 마티네(Matinee) 등으로 분류하였다. 폭이 넓은 것으로 호화롭게 금은 세공으로 장식된 것을 도그칼라, 깊게 늘어진 네크리스의 총칭으로 보통 목에서 가슴으로 보석 종류를 드리우는 형식으로 벨트나 목걸이 끝에 다는 것을 펜던트, 목에 밀착되어 있는 것을 초커, 쇠사슬이나 구슬을 길게 연결한 것을 롱 네크리스, 앞 중앙에 길고 역삼각형 모양과 양쪽으로 갈수록 좁아지는 비브, 금은이나 진주 등의 세공물을 줄에 달아 붙인 참 스트링 네크리스, 양쪽 끝을 향해 구슬의 크기가 점점 작아지는 모양을 한 그라데이션, 같은 크기의 구슬을 길게 연결한 것을 마티네라고 하였다. 반면, 권진영(1999)은 목걸이를 형태와 구성별로 분류하였다. 형태별로는 목걸이의 총칭격으로 네크리스, 원형은 연주형, 전체의 형태가 고정되어 있는 네크피스(Neckpiece), 작은 목걸이를 네크리트(Necklet), 목의 지름과 가장 비슷한 크기의 초커, 장식을 목걸이에 매단 펜던트, 가슴과 어깨를 덮는 펙터럴(Pectoral), 소형 금합인 로키트(Locket)로 분류하였으며 구성별로 구슬을 꿰어 연결한 연주형(Bead Type), 금속으로 연결된 체인형(Chain Type), 줄의 날개 부분을 고리로 연결된 연결형(Link Type), 줄, 펜던트, 걸쇠 3부분으로 된 완전형(Perfect Type or Trisection Type), 하나의 형태로 된 단순형(Simple Substance Type)으로 분류하였다. 김세준(2002)은 권진영(1999)과 같이 분류하였으나 하나의 형태인 네크리스를 단체형이라 하였다. 최우현(2004)은 네크리스의 종류를 길이에 따라 용어를 구분하였는데 초커(Choker), 프린세스(Princess), 마티네(Matinee), 오페라(Opera), 로프(Rope)로 정의하였으며, 형태에 따른 Y자 형태의 목걸이도 언급하고 있다. 백승철(2005)은 네크리스의 길이에 따른 분류와 목걸이의 종류를 금속제 체인과 잠금장치를 연결한 체인형(Chain Style), 구슬, 보석, 열매 등을

웨어 위은 로사리오형(Rosario Style), 목의 아래에서 위쪽으로 종종 감은 넥밴드형(Neck Band Style), 늘어뜨리는 장식이 달린 펜던트형(Pendant Style), 폭이 넓고 어깨나 가슴을 덮는 칼라형(Coller Style)로 구분하였다.

이상의 문헌을 통하여 고찰한 결과, 길이, 형태, 종류 등의 여러 기준으로 용어들이 분류되어 있는 것으로 나타났다. 이로써 용어들 간에 통일성이 결여되어 의미 전달에 혼선을 초래할 수 있으므로 혼용되어 사용되고 있는 용어들을 네크리스 표현 특성에 따라 대표적인 용어로 재구성하여 정의되어야 할 것이다.

### 3. 연구방법

#### 3.1. 연구문제

이 연구에서는 혼용되어 사용되고 있는 네크리스의 용어들에 대해 고유의 특성을 가장 잘 나타내는 용어로 재구성하여 정의하고 패션컬렉션을 통하여 선보이는 네크리스의 형식적 특성과 네크리스의 이미지별 특성, 연도시즌별 특성을 고찰하는데 목적이 있다.

첫째, 패션컬렉션에 나타난 네크리스의 형식적 특성을 알아본다

둘째, 패션컬렉션에 나타난 네크리스의 이미지 특성을 알아본다

셋째, 패션컬렉션에 나타난 네크리스의 연도와 시즌별 특성을 알아본다

#### 3.2. 자료수집

분석 자료는 패션컬렉션 관련 정보 사이트(www.style.com)에서 2008년 S/S시즌부터 2011년 S/S시즌까지 패션컬렉션에 나타난 네크리스 사진을 자료대상으로 하였으며 키워드 Jewelry를 검색하여 수집한 사진과 디자이너별 패션컬렉션 사진에서

Table 1. 네크리스 형태별 용어의 정의

라인	길이
Y-라인	Choker(35 cm)
U-라인	Princess(40~43 cm)
V-라인	Matinee(53 cm)
라운드라인	Opera(71 cm)
	Rope(107 cm)

네크리스 착용사진을 수집하였다. 수집한 사진 568장중에서 네크리스 디자인이 불명확하거나 반복되는 사진을 제외한 색채, 형태, 소재가 선명한 네크리스 사진 424장을 자료 분석에 사용하였다.

#### 3.3. 분석기준 및 분석방법

패션컬렉션에 나타난 네크리스 특성을 분석하기 위하여 선행연구(이경희, 이은령, 2008; 최우현, 2004)를 바탕으로 네크리스의 분석기준을 형태, 색채, 소재, 이미지로 구성하였다. 자료의 분석은 내용분석과 통계분석(SPAW Statistics 18, 빈도분석, 백분율, 교차분석,  $\chi^2$ -test)을 실시하였다.

#### 3.4. 네크리스 용어의 정의

선행연구 결과를 기반으로 하여 네크리스를 그 표현 특성에 따라 라인, 길이에 따라 체계적으로 분류하고자 하였다.

그러나, 동일한 개념을 나타내는 용어들 간에 통일성이 결여되어 있어 의미전달 및 연구에 혼선을 초래할 수 있는 한계점을 내포하고 있었다. 이 연구에서는 이처럼 혼용되어 사용되고 있는 네크리스 용어들에 대해 고유의 특성을 가장 잘 나타내는 용어들로 재구성한 결과 <Table 1>과 같다. 네크리스의 전체적인 실루엣 선에 따라 라인은 Y-라인, U-라인, V-라인, 라운드라인으로 길이는 대표적으로 사용되고 있는 Choker, Princess,

Table 2. 패션컬렉션에 나타난 네크리스의 길이와 라인 교차표

N= 424, 관찰빈도(기대빈도)-%

라인 \ 길이	Choker	Princess	Matinee	Opera	Rope	복합	Total
Y	3(6.6) - 7.1	18(20.7) - 13.7	17(18.3) - 14.7	9(11.2) - 12.7	19(9.5) - 31.7	1(0.6) - 25	67(67) - 15.8
U	1(12.0) - 2.4	17(37.4) - 13	39(33.1) - 33.6	43(20.3) - 60.6	20(17.1) - 33.3	1(1.1) - 25	121(121) - 28.5
V	1(4.9) - 2.4	9(15.1) - 6.9	18(13.4) - 15.5	12(8.2) - 16.9	9(6.9) - 15	0(0.5) 0	49(49) - 11.6
라운드	30(12.9) - 71.4	78(40.2) - 59.5	20(35.6) - 17.2	1(21.8) - 1.4	1(18.4) - 1.7	0(1.2) 0	130(130) - 30.7
복합	7(5.6) - 16.7	9(17.6) - 6.9	22(15.6) - 19	6(9.5) - 8.5	11(8.1) - 18.3	2(0.5) - 50	57(57) - 13.4
Total	42(42) - 100	131(131) - 100	116(116) - 100	71(71) - 100	60(60) - 100	4(4) - 100	424(424) - 100

$\chi^2=187.099$ , p-value=.000

Matinee, Opera, Rope로 정의하고자 한다.

### 4. 결과 및 분석

#### 4.1. 패션컬렉션에 나타난 네크리스의 형식적 특성

패션컬렉션에 나타난 네크리스의 형식적 특성에 대한 분석 기준은 길이에 따른 라인, 색채, 배색, 소재, 소재조합, 이미지로 네크리스의 길이와 라인에서 유의한 관계가 있는 것으로 나타났다으며 그 결과는 <Table 2>와 같다.

길이에 따른 네크리스의 형식적 특성을 살펴본 결과는 <Table 3>와 같다.

Choker는 라인에서 라운드라인(71.4%), 복합(16.7%)의 순으로 나타났고 색채는 골드(11.9%), 골드+무채색(19%) 등의 순으로 나타났으며 배색은 단색(45.2%), 액센트(28.6%)의 순으로 나타났다. 소재는 금속(19.0%), 가죽복합(16.7%)의 순으로 나타났고 소재조합은 동일(57.1%), 이질(26.2%)의 순으로 나타났으며 이미지는 FeminineRomantic(52.4%) 등이 나타났다. Princess는 라인은 라운드라인(59.5%), Y-라인(13.7%), U-라인(13.0%)의 순으로 나타났고 색채는 유채색+무채색(25.2%), 골드+무채색(13.7%) 등의 순으로 나타났으며 배색은 액센트(32.8%), 단색(29.0%), 톤온톤(16.8%)의 순으로 나타났다. 소재는 금속+플라스틱(31.3%), 플라스틱(14.5%)의 순으로 나타났고 소재조합은 유사(45.8%), 동일(33.6%)의 순으로 나타났으며 이미지는 Ethnic(40.5%), FeminineRomantic(38.2%) 등이 나타났

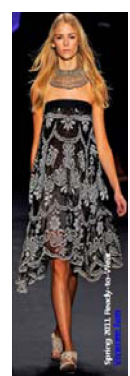
다. Matinee는 U-라인(33.6%), 복합(19.0%), 라운드라인(17.2%)의 순으로 나타났고 색채는 골드+무채색(13.8%), 유채색+무채색(12.1%), 골드+유채색(10.3%) 등의 순으로 나타났으며 배색은 액센트(26.7%), 톤온톤(24.1%), 단색(21.6%)의 순으로 나타났다. 소재는 금속+플라스틱(24.1%), 플라스틱(16.4%)의 순으로 나타났고 소재조합은 유사(36.2%), 동일(33.6%)의 순으로 나타났으며 이미지는 Ethnic(36.2%), Feminine-Romantic(24.1%) 등이 나타났다. Opera는 U-라인(60.6%), V-라인(16.9%), Y-라인(12.7%)의 순으로 나타났고 색채는 골드+무채색(14.1%), 골드(9.9%), 유채색+무채색(9.9%) 등의 순으로 나타났으며 배색은 톤온톤(26.8%), 액센트(25.4%), 단색(23.9%)의 순으로 나타났다. 소재는 금속+플라스틱(23.9%), 플라스틱+섬유(22.5%)의 순으로 나타났고 소재조합은 이질(42.3%), 유사(31.0%)의 순으로 나타났으며 이미지는 Ethnic(32.4%), FeminineRomantic(28.2%) 등이 나타났다. Rope는 U-라인(33.3%), Y-라인(31.7%), 복합(18.3%), V-라인(15.0%) 등의 순으로 나타났고 색채는 골드(20.0%), 실버+무채색(10.0%), 실버(8.3%) 등의 순으로 나타났으며 배색은 단색(40.0%), 톤온톤(30.0%)의 순으로 나타났다. 소재는 플라스틱+섬유(21.7%), 금속(16.7%), 금속+플라스틱(13.3%)의 순으로 나타났고 소재조합은 동일(50.0%), 이질(30.0%)의 순으로 나타났으며 이미지는 Ethnic(31.7%), Avantgarde(23.3%) 등이 나타났다.

이상의 결과 패션컬렉션에 나타난 네크리스의 형식적 특성은 길이가 짧은 Choker, Princess에서 라운드라인이 길이가 긴

Table 3. 패션컬렉션에 나타난 네크리스의 형식적 특성

특성 \ 길이	Choker	Princess	Matinee	Opera	Rope	복합
라인	라운드라인, 복합라인	라운드라인, Y-라인	U-라인, 복합라인	U-라인, V-라인	U-라인, Y-라인	복합라인, U-라인
색채	골드, 골드복합	복합, 골드복합	골드복합	골드복합, 골드	골드, 실버복합	골드복합, 실버복합
배색	단색, 액센트	액센트, 단색	액센트, 톤온톤	톤온톤, 액센트	단색, 톤온톤	복합, 톤온톤
소재	금속, 가죽복합	금속복합, 플라스틱	금속복합, 플라스틱	금속복합, 플라스틱복합	플라스틱복합, 금속	금속복합, 섬유
소재조합	동일, 이질	유사, 동일	유사, 동일	이질, 유사	동일, 이질	동일, 이질
이미지	Feminine & Romantic	Ethnic, Feminine & Romantic,	Ethnic, Feminine & Romantic,	Ethnic, Feminine & Romantic,	Ethnic, Avantgarde	Ethnic, 복합

사진



Matinee, Opera, Rope에서는 U-라인이 많은 비중을 차지하는 것으로 나타났으며 색채는 골드, 무채색, 유채색이 복합된 색채와 화려한 광택의 단색이나 액센트 배색이 주로 나타난 것이 특징적이다. 소재는 금속과 플라스틱이 주로 사용되었고 동일 소재나 이질소재의 조합이 많았으며 이미지는 여성스러운 FeminineRomantic과 Ethnic이 많이 나타난 것은 의류의 이미지를 강조하기 위한 것으로 사료된다.

4.2. 패션컬렉션에 나타난 네크리스의 이미지 특성

패션컬렉션에 나타난 네크리스의 이미지 특성을 살펴본 결과 라인, 길이, 색채, 배색에서 유의한 관계가 있는 것으로 나타났고 그 결과는 <Table 4>와 같으며, 패션컬렉션에 나타난 네크리스의 이미지 특성은 <Table 5>와 같다.

Table 4. 패션컬렉션에 나타난 네크리스의 이미지 특성별 교차표

		N= 424, 관찰빈도(기대빈도)-%								
		Avantgarde	Feminine& Romantic	Elegant	Ethnic	Modern	Natural	Mannish	복합	Total
라인 ( $\chi^2=80.444$ , p-value =.000)	Y	9(7.3) -19.6	7(20.4) -5.4	3(3.5) -13.6	32(22.9) -22.1	9(8.4) -17.0	2(2.1) -15.4	3(1.7) -27.3	2(0.8) -40.0	67(67) -15.8
	U	9(13.1) -19.6	43(36.8) -33.3	6(6.3) -27.3	34(41.4) -23.4	15(15.1) -28.3	5(3.7) -38.5	6(3.1) -54.5	3(1.4) -60.0	121(121) -28.5
	V	6(5.3) -13.0	9(14.9) -7.0	2(2.5) -9.1	18(16.8) -12.4	9(6.1) -17.0	4(1.5) -30.8	1(1.3) -9.1	0(0.6) -0.0	49(49) -11.6
	라운드	4(14.1) -8.7	55(39.6) -42.6	9(6.7) -40.9	45(44.5) -31.0	16(16.3) -30.2	1(4.0) -7.7	0(3.4) -0.0	0(1.5) -0.0	130(130) -30.7
	복합	18(6.2) -39.1	15(17.3) -11.6	2(3.0) -9.1	16(19.5) -11.0	4(7.1) -7.5	1(1.7) -7.7	1(1.5) -9.1	0(0.7) -0.0	57(57) -13.4
	길이 ( $\chi^2=124.770$ , p-value =.000)	Choker	5(4.6) -10.9	22(12.8) -17.1	2(2.2) -9.1	6(14.4) -4.1	6(5.3) -11.3	1(1.3) -7.7	0(1.1) -0.0	0(0.5) -0.0
Princess		2(14.2) -4.3	50(39.9) -38.8	10(6.8) -45.5	53(44.8) -36.6	15(16.4) -28.3	0(4.0) -0.0	1(3.4) -9.1	0(1.5) -0.0	131(131) -30.9
Matinee		15(12.6) -32.6	28(35.3) -21.7	9(6.0) -40.9	42(39.7) -29.0	18(14.5) -34.0	2(3.6) -15.4	1(3.0) -9.1	1(1.4) -20.0	116(116) -27.4
Opera		10(7.7) -21.7	20(21.6) -15.5	0(3.7) -0.0	23(24.3) -15.9	7(8.9) -13.2	3(2.2) -23.1	7(1.8) -63.6	1(0.8) -20.0	71(71) -16.7
Rope		14(6.5) -30.4	9(18.3) -7.0	1(3.1) -4.5	19(20.5) -13.1	7(7.5) -13.2	7(1.8) -53.8	1(1.6) -9.1	2(0.7) -40.0	60(60) -14.2
복합		0(0.4) -0.0	0(1.2) -0.0	0(0.2) -0.0	2(1.4) -1.4	0(0.5) -0.0	0(0.1) -0.0	1(0.1) -9.1	1(0.0) -20.0	4(4) -0.9
색채 ( $\chi^2=175.758$ , p-value =.000)	골드복합	20(14.4) -43.5	57(40.5) -44.2	4(6.9) -18.2	30(45.5) -20.7	15(16.6) -28.3	3(4.1) -23.1	3(3.5) -27.3	1(1.6) -20.0	133(133) -31.4
	실버복합	7(6.8) -15.2	20(19.2) -15.5	15(3.3) -68.2	7(21.5) -4.8	11(7.9) -20.8	2(1.9) -15.4	1(1.6) -9.1	0(0.7) -0.0	63(63) -14.9
	무채색	11(6.1) -23.9	10(17.0) -7.8	0(2.9) -0.0	9(19.2) -6.2	20(7.0) -37.7	3(1.7) -23.1	1(1.5) -9.1	2(0.7) -40.0	56(56) -13.2
	유채색	4(7.7) -8.7	21(21.6) -16.3	2(3.7) -9.1	34(24.3) -23.4	1(8.9) -1.9	5(2.2) -38.5	3(1.8) -27.3	1(0.8) -20.0	71(71) -16.7
	복합	4(11.0) -8.7	21(30.7) -16.3	1(5.2) -4.5	65(34.5) -44.8	6(12.6) -11.3	0(3.1) -0.0	3(2.6) -27.3	1(1.2) -20.0	101(101) -23.8

네크리스 이미지와 색채를 살펴보면 Avantgarde는 라인에서 복합(39.1%), Y-라인(19.6%)의 순으로 나타났고 길이는 Matinee(32.6%), Rope(30.4%) 등의 순으로 나타났으며 색채는 골드복합(43.5%), 무채색(23.9%)의 순으로 나타났다. 배색은 단색(47.8%)이 주로 나타났으며 소재는 섬유(45.7%), 금속(17.4%)의 순으로 나타났다. FeminineRomantic은 라인에서 라운드라인(42.6%), U-라인(33.3%)의 순으로 나타났고 길이는 Princess(38.8%), Matinee(21.7%)등의 순으로 나타났으며 색채는 골드복합(44.2%), 유채색(16.3%)의 순으로 나타났다. 배색은 단색(34.9%), 액센트(30.2%)가 주로 나타났으며 소재는 금속복합(50.4%), 섬유(27.1%)의 순으로 나타났다. Elegant는 라인에서 라운드라인(40.9%), U-라인(27.3%)의 순으로 나타났고 길이는 Princess(45.5%), Matinee(40.9%)등의 순으로 나타났으며

Table 4. 패션컬렉션에 나타난 네크리스의 이미지 특성별 교차표(계속)

		N= 424, 관찰빈도(기대빈도)-%								
배색 ( $\chi^2=59.328$ , p-value =.000)	톤인톤	0(1.7)	9(4.9)	0(0.8)	6(5.5)	1(2.0)	0(0.5)	0(0.4)	0(0.2)	16(16)
		-0.0	-7.0	-0.0	-4.1	-1.9	-0.0	-0.0	-0.0	-3.8
	톤온톤	8(9.9)	20(27.7)	7(4.7)	36(31.1)	7(11.4)	6(2.8)	4(2.4)	3(1.1)	91(91)
		-17.4	-15.5	-31.8	-24.8	-13.2	-46.2	-36.4	-60.0	-21.5
	액센트	10(15.4)	39(43.2)	6(7.4)	62(48.6)	20(17.8)	1(4.4)	3(3.7)	1(1.7)	142(142)
		-21.7	-30.2	-27.3	-42.8	-37.7	-7.7	-27.3	-20.0	-33.5
	단색	22(13.3)	45(37.4)	8(6.4)	19(42.1)	21(15.4)	5(3.8)	3(3.2)	0(1.5)	123(123)
		-47.8	-34.9	-36.4	-13.1	-39.6	-38.5	-27.3	-0.0	-29.0
	복합	6(5.6)	16(15.8)	1(2.7)	22(17.8)	4(6.5)	1(1.6)	1(1.3)	1(0.6)	52(52)
		-13.0	-12.4	-4.5	-15.2	-7.5	-7.7	-9.1	-20.0	-12.3
Total		46(46)	129(129)	22(22)	145(145)	53(53)	13(13)	11(11)	5(5)	424(424)
		-100	-100	-100	-100	-100	-100	-100	-100	-100

색채는 실버복합(68.2%), 골드복합(18.2%)의 순으로 나타났다. 배색은 단색(36.4%), 톤온톤(31.8%)이 주로 나타났으며 소재는 금속복합(81.8%)이 주로 나타났다. Ethnic은 라운드라인(31.0%), U-라인(23.4%)의 순으로 나타났고 길이는 Princess(36.6%), Matinee(29.0%) 등의 순으로 나타났으며 색채는 복합(44.8%), 유채색(23.4%)의 순으로 나타났다. 배색은 액센트(42.8%), 톤온톤(24.8%)이 주로 나타났으며 소재는 플라스틱(48.3%), 금속복합(39.2%)의 순으로 나타났다. Modern은 라인에서 라운드라인(30.2%), U-라인(28.3%)의 순으로 나타났고 길이는 Matinee(34.0%), Princess(28.3%) 등의 순으로 나타났으며 색채는 무채색(37.7%), 골드복합(28.3%)의 순으로 나타났다. 배색은 단색(39.6%), 액센트(37.7%)이 주로 나타났으며 소재는 금속복합(49.0%), 플라스틱(18.9%)의 순으로 나타났다. Natural은 라인에서 U-라인(38.5%), V-라인(30.8%)의 순으로 나타났고 길이는 Rope(53.8%), Matinee(15.4%) 등의 순으로 나타났으며

색채는 유채색(38.5%), 무채색(23.1%)의 순으로 나타났다. 배색은 톤온톤(46.2%), 단색(38.5%)이 주로 나타났으며 소재는 금속복합(53.9%), 섬유(23.1%)의 순으로 나타났다. Mannish 이미지는 라인에서 U-라인(54.5%), Y-라인(27.3%)의 순으로 나타났고 길이는 Opera(63.6%) Matinee(9.1%) 등의 순으로 나타났으며 색채는 골드복합(27.3%), 복합(27.3%)의 순으로 나타났다. 배색은 톤온톤(36.4%), 단색(27.3%)이 주로 나타났으며 소재는 금속복합(54.6%), 플라스틱(27.3%)의 순으로 나타났다.

이상의 결과 패션컬렉션에 나타난 이미지 특성별 네크리스는 네크리인을 자연스럽게 감싸는 라운드라인, U-라인의 형태가 주로 나타났으며 줄과 잠금장치로 이루어진 형태임을 알 수 있다. Avantgarde한 네크리스는 복합적인 라인의 정형화되어 있지 않는 형태와 일반적인 네크리스에서 보기 힘든 브릴리언트한 섬유소재가 사용된 것이 특징적이고 FeminineRomantic은 골드와 파스텔 색채를 복합적으로 사용하여 부드러운 여성미가

Table 5. 패션컬렉션에 나타난 네크리스의 이미지 특성

이미지 특성	Avantgarde	Feminine & Romantic	Elegant	Ethnic	Modern	Natural	Mannish
라인	복합 라인	라운드라인, U-라인	라운드라인, U-라인	라운드라인, U-라인	라운드라인, U-라인	U-라인, V-라인	U-라인, Y-라인
길이	Matinee, Rope	Princess, Matinee	Princess, Matinee	Princess, Matinee	Matinee, Princess	Rope, Matinee	Opera
색채	골드복합, 무채색	골드복합, 유채색	실버복합, 골드복합	복합, 유채색	무채색, 골드복합	유채색, 무채색	골드복합, 복합
배색	단색	단색, 액센트	단색, 톤온톤	액센트, 톤온톤	단색, 액센트	톤온톤, 단색	톤온톤, 단색
소재	섬유, 금속	금속복합, 섬유	금속복합	플라스틱, 복합	금속복합, 플라스틱	금속복합, 섬유	금속복합, 플라스틱

사진



두드러지며 Elegant는 실버와 골드가 복합된 색채와 여유있는 길이의 Princess, Matinee 사용하여 우아한 이미지를 나타내고 있다. Ethnic한 네크리스는 유채색과 레드계열의 복합 색채가 두드러지게 나타났으며 Natural과 Mannish는 길이가 긴 형태가 나타났음을 알 수 있다. 따라서 네크리스의 이미지는 라인, 길이, 색채, 배색, 소재 등의 여러 가지 조형적인 특성을 통하여 표현되는 것으로 사료된다.

4.3. 패션컬렉션에 나타난 네크리스의 연도와 시즌별 특성

패션컬렉션에 나타난 네크리스의 전반적인 특성을 연도별로 살펴본 결과, 라인, 길이, 색채, 배색, 소재에서 유의한 관계가 있는 것으로 나타났고 그 결과는 <Table 6>와 같으며, 패션컬렉션에 나타난 네크리스의 연도별 특성은 <Table 7>과 같다.

패션컬렉션에 나타난 네크리스의 전반적인 특성을 연도별로

살펴본 결과, 2009년(46.9%), 2011년(32.1%), 2010년(21%) 순으로 많이 나타났으며 시즌별로는 S/S(82.8%)가 F/W(17.5%)보다 많이 나타났다. 연도별 네크리스 형태 특성을 살펴보면 2008년의 라인은 U-라인(39.1%), V-라인(26.1%)의 순으로 나타났고 길이는 Matinee(39.1%), Rope(26.1%) 등의 순으로 나타났으며 색채는 골드복합(39.1%), 무채색(30.4%)의 순으로 나타났다. 배색은 단색(47.8%)이 주로 나타났고 소재는 섬유(43.5%), 금속(30.4%) 등이 나타났으며 이미지는 Feminine-Romantic(47.8%), Avantgarde(21.7%), Ethnic(17.4%)의 순으로 나타났다. 2009년에는 U-라인(35.7%), 라운드라인(23.6%)의 순으로 나타났고 길이는 Princess(32.2%), Matinee(27.1%) 등의 순으로 나타났으며 색채는 복합(36.2%), 골드복합(30.7%)의 순으로 나타났다. 배색은 단색(27.6%), 액센트(25.6%)이 주로 나타났고 소재는 금속(42.7%), 플라스틱(36.7%)의 순으로 나타났

Table 6. 패션컬렉션에 나타난 네크리스의 연도별 특성 교차표

N= 424, 관찰빈도(기대빈도)-%

연도		2008	2009	2010	2011	Total
라인 ( $\chi^2=38.944$ , p=.000)	Y	0(3.6) -0.0	26(31.4) -13.1	19(14.1) -21.3	22(17.9) -19.5	67(67) -15.8
	U	9(6.6) -39.1	71(56.8) -35.7	20(25.4) -22.5	21(32.2) -18.6	121(121) -28.5
	V	6(2.7) -26.1	21(23.0) -10.6	9(10.3) 10.1	13(13.1) -11.5	49(49) -11.6
	라운드	3(7.1) -13.0	47(61.0) -23.6	35(27.3) 39.3	45(34.6) -39.8	130(130) -30.7
	복합	5(3.1) -21.7	34(26.8) -17.1	6(12.0) -6.7	12(15.2) -10.6	57(57) -13.4
	Choker	2(2.3) -8.7	10(19.7) -5.0	17(8.8) -19.1	13(11.2) -11.5	42(42) -9.9
길이 ( $\chi^2=35.140$ , p=.000)	Princess	3(7.1) -13.0	64(61.5) -32.2	28(27.5) -31.5	36(34.9) -31.9	131(131) -30.9
	Matinee	9(6.3) -39.1	54(54.4) -27.1	19(24.3) -21.3	34(30.9) -30.1	116(116) -27.4
	Opera	6(3.9) -26.1	39(33.3) -19.6	7(14.9) -7.9	19(18.9) -16.8	71(71) -16.7
	Rope	3(3.3) -13.0	32(28.2) -16.1	15(12.6) -16.9	10(16.0) -8.8	60(60) -14.2
	복합	0(0.2) -0.0	0(1.9) -0.0	3(0.8) -3.4	1(1.1) -0.9	4(4) -0.9
	골드복합	9(7.2) -39.1	61(62.4) -30.7	39(27.9) -43.8	24(35.4) -21.2	133(133) -31.4
색채 ( $\chi^2=68.599$ , p=.000)	실버복합	0(3.4) -0.0	16(29.6) -8.0	19(13.2) -21.3	28(16.8) -24.8	63(63) -14.9
	무채색	7(3.0) -30.4	18(26.3) -9.0	8(11.8) -9.0	23(14.9) -20.4	56(56) -13.2
	유채색	6(3.9) -26.1	32(33.3) -16.1	12(14.9) -13.5	21(18.9) -18.6	71(71) -16.7
	복합	1(5.5) -4.3	72(47.4) -36.2	11(21.2) -12.4	17(26.9) -15.0	101(101) -23.8

Table 6. 패션컬렉션에 나타난 네크리스의 연도별 특성 교차표(계속)

		N= 424, 관찰빈도 ( 기대빈도 )-%				
배색 ( $\chi^2=41.853$ , p=.000)	톤인톤	2(0.9) -8.7	9(7.5) -4.5	5(3.4) -5.6	0(4.3) -0.0	16(16) -3.8
	톤온톤	3(4.9) -13.0	49(42.7) -24.6	14(19.1) -15.7	25(24.3) -22.1	91(91) -21.5
	액센트	5(6.1) -21.7	51(66.6) -25.6	30(29.8) -33.7	56(37.8) -49.6	142(142) -33.5
	단색	11(6.7) -47.8	55(57.7) -27.6	27(25.8) -30.3	30(32.8) -26.5	123(123) -29.0
	복합	2(2.7) -8.7	35(24.4) -17.6	13(10.9) -14.6	2(13.9) -1.8	52(52) -12.3
	금속	7(10.8) -30.4	85(93.4) -42.7	57(41.8) -64.0	50(53.0) -44.2	199(199) -46.9
소재 ( $\chi^2=41.750$ , p=.000)	섬유	10(4.6) -43.5	37(39.4) -18.6	12(17.6) -13.5	25(22.4) -22.1	84(84) -19.8
	플라스틱	6(6.6) -26.1	73(57.3) -36.7	17(25.6) -19.1	26(32.5) -23.0	122(122) -28.8
	가죽	0(1.0) -0.0	3(8.4) -1.5	3(3.8) -3.4	12(4.8) -10.6	18(18) -4.2
	고무	0(0.1) -0.0	1(0.5) -0.5	0(0.2) -0.0	0(0.3) -0.0	1(1) -0.2
	Total	23(23) -100	199(199) -100	89(89) -100	113(113) -100	424(424) -100

으며 이미지는 Ethnic(41.7%), FeminineRomantic(29.6%), Avantgarde(10.6%) 등의 순으로 나타났다. 2010년에는 라운드 라인(39.3%), U-라인(22.5%), Y-라인(21.3%)의 순으로 나타났고 길이는 Princess(31.5%), Matinee(21.3%) 등의 순으로 나타

났으며 색채는 골드복합(43.8%), 실버복합(21.3%)의 순으로 나타났다.

배색은 액센트(33.7%), 단색(30.3%)이 주로 나타났고 소재는 금속(64.0%), 플라스틱(19.1%)의 순으로 나타났으며 이미지는

Table 7. 패션컬렉션에 나타난 네크리스의 연도별 조형적 특성

연도 특성	2008	2009	2010	2011
라인	U-라인, V-라인	U-라인, 라운드라인	라운드라인, U-라인	라운드라인, Y-라인
길이	Matinee, Rope	Princess, Matinee	Princess, Matinee	Princess, Matinee
색채	골드복합, 무채색	복합, 골드복합	골드복합, 실버복합	실버복합, 골드복합
배색	단색	단색, 액센트	액센트, 단색	액센트, 단색
소재	섬유, 금속	금속, 플라스틱	금속, 플라스틱	금속, 플라스틱
이미지	Feminine & Romantic, Avantgarde	Ethnic Feminine & Romantic	Feminine & Romantic, Ethnic	Ethnic, Feminine&Romantic

사진





Table 8. 패션컬렉션에 나타난 네크리스의 시즌별 조형적 특성

시즌 특성	S/S	F/W
라인	U-라인, 라운드라인, Y-라인	라운드라인, U-라인
길이	Princesse, Matinee	Princess, Rope
색채	복합, 골드복합	골드복합
배색	단색, 액센트, 톤온톤	단색, 액센트
소재	플라스틱, 금속	금속복합, 금속
이미지	Ethnic, Feminine&Romantic	Feminine&Romantic, Ethnic

FeminineRomantic(32.6%), Ethnic(27%), Modern(13.5%) 등의 순으로 나타났다. 2011년에는 라운드라인(39.8%), Y-라인(19.5%), U-라인(18.6%)의 순으로 나타났고 길이는 Princess(31.9%), Matinee(30.1%) 등의 순으로 나타났으며 색채는 실버복합(24.8%), 골드복합(21.2%)의 순으로 나타났다. 배색은 액센트(49.6%), 단색(26.5%)이 주로 나타났고 소재는 금속(44.2%), 플라스틱(23.0%) 등이 나타났으며 이미지는 Ethnic(30.1%), FeminineRomantic(26.5%), Modern(17.7%) 등의 순으로 나타났다.

패션컬렉션에 나타난 네크리스의 특성을 시즌별로 살펴본 결과는 <Table 8>과 같다. S/S 시즌의 라인은 U-라인(30.0%), 라운드라인(30.0%), Y-라인(15.1%)의 순으로 나타났고 길이를 살펴보면 Princess(30.3%), Matinee(29.4%), Opera(18.0%) 등의 순으로 비중을 차지하였으며 색채는 복합(16.6%), 골드복합(12.3%)이 많이 나타났다. 배색은 단색(28.6%), 액센트(26.3%), 톤온톤(23.1%) 등이 나타났고 소재는 플라스틱(39.2%), 금속(9.4%)이 많이 나타났으며 이미지는 Ethnic(35.1%), FeminineRomantic(29.4%), Modern(12.6%)의 순으로 나타났다. F/W 시즌의 라인은 라운드라인(33.8%), U-라인(21.6%), Y-라인(18.9%)의 순으로 많이 나타났음을 알 수 있고 길이는 Princess(33.8%), Rope(20.3%), Matinee(17.6%) 등의 순으로 비중을 차지하였으며 색채는 골드복합(51.5%)이 두드러지게 나타나는 것을 알 수 있다. 배색은 단색(31.1%), 액센트(28.4%), 톤온톤(13.5%), 복합(13.5%) 등이 나타났고 소재는 금속복합(37.8%), 금속(14.9%) 등이 많이 나타나는 것을 알 수 있으며 이미지는 FeminineRomantic(35.1%), Ethnic(29.7%), Modern(12.2%)의 순으로 나타났다.

이상의 결과 패션컬렉션에 나타난 네크리스의 특성을 연도별, 시즌별로 살펴보면 연도별로는 특성별로 유의한 관계가 있는 것으로 나타났으나 시즌별로는 유의한 차이가 나타나지 않았다. 연도별로 네크리스를 살펴보면 라운드라인, U-라인이 주로 많이 나타났고 길이는 Matinee가 비중이 높게 나타났으며 색채는 골드복합이 공통되게 많이 사용되었음을 알 수 있다. 배색은 액센트, 단색이 주로 사용되었고 소재는 금속이 높은 비중을 차지하였으며 FeminineRomantic 이미지가 많이 나타났다. 시즌별로 살펴보면 S/S에 다양한 색채와 플라스틱 소재의 네크리

스가 두드러지게 나타났으며 길이는 네크라인을 감싸는 Princess, Matinee가 특징적으로 나타났음을 알 수 있다.

## 5. 결 론

이 연구의 결과를 요약하면 다음과 같다.

첫째, 패션컬렉션에 나타난 네크리스의 형식적 특성을 살펴본 결과, 라운드라인, U-라인, Y-라인, 복합라인, V-라인 등의 순으로 나타났으며 길이는 Princess, Matinee, Opera, Rope, Choker 등의 순으로 비중이 높은 것으로 나타났다. 길이가 짧은 Choker, Princess에서 라운드라인이 길이가 긴 Matinee, Opera, Rope에서는 U-라인이 많은 비중을 차지하였다. 네크리스의 색채 특성은 복합, 골드복합, 실버복합, 무채색 등의 순으로 나타났으며 사용된 색채의 수는 2가지색, 단색, 3가지색, 4가지색 이상으로 나타났다. 소재는 금속복합, 플라스틱복합, 섬유복합 등의 순으로 비중을 차지하였고 소재조합은 동일, 유사, 이질, 복합으로 나타났으며 소재의 수는 2가지, 1가지, 4가지 이상, 3가지의 순으로 나타났다. 따라서 Choker, Princess와 같이 길이가 짧은 형태에서는 라운드라인이 주로 나타났고 Matinee, Opera, Rope와 같이 길이가 긴 형태에서는 U-라인이 많은 비중을 차지하는 것으로 나타났으며 색채는 복합된 색채와 화려한 광택의 단색이나 액센트 배색이 주로 나타난 것이 특징적이다. 소재는 금속과 플라스틱이 주로 사용되었으며 FeminineRomantic한 네크리스는 여성미 강조하기 위한 것으로 사료된다.

둘째, 패션컬렉션에 나타난 네크리스 이미지 특성을 살펴본 결과, 라인, 길이, 색채, 배색에서 유의한 관계가 있는 것으로 나타났다. Avantgarde한 네크리스는 Matinee, Rope와 같이 길이가 긴 형태와 색채는 골드복합, 무채색에서 나타났으며 소재는 브릴리언트섬유, 금속에서 나타났다. FeminineRomantic한 네크리스는 네크라인을 감싸는 라운드라인과 Princess, Matinee의 길이에서 주로 나타났으며 금속과 광택 있는 소재가 많이 나타났음을 알 수 있다. Elegant한 네크리스는 실버복합 색채가 특징적이고 Ethnic한 네크리스는 다양한 복합 색채와 플라스틱 소재가 두드러지게 나타났으며 Modern한 네크리스는 무채색과 골드 색채를 복합한 이질적인 소재조합이 특징적으로 나타나고 있다. Natural한 네크리스는 길이가 Rope, Opera와 같이 긴 형태이며 어두운 톤의 유채색의 복합으로 자연스러운 색채가 나타나고 있으며 Mannish한 네크리스는 Opera와 같이 길이가 긴 단순한 디자인으로 표현된 것이 특징이다. 따라서 Avantgarde한 네크리스는 복합적이고 정형화되어 있지 않은 형태와 브릴리언트한 섬유소재가 사용되었고 FeminineRomantic은 골드와 유채색 복합 색채를 사용하여 부드러운 여성미가 나타나고 있으며 Elegant는 실버와 골드가 복합된 색채와 금속소재로 우아하고 정형화된 형태미를 나타내고 있다. Ethnic은 유채색과 레드계열의 복합 색채가 두드러지게 나타났고 Natural은 Rope, Opera와 같이 긴 형태와 V-라인이 특징적이며 Mannish는

Opera의 길이에 Y-라인의 단순한 디자인으로 남성적인 이미지로 나타내고 있으므로 네크리스의 이미지는 여러 가지 조형적인 특성을 통하여 표현되는 것으로 사료된다.

셋째, 패션컬렉션에 나타난 네크리스의 연도별 특성을 살펴본 결과, 2009년, 2011년, 2010년, 2008년 순으로 비중이 많은 것으로 나타났으며 시즌별로는 S/S가 F/W보다 많은 것으로 나타났다. 2008년은 길이가 긴 Rope형태의 브릴리언트 섬유를 소재로 사용한 Avantgarde한 이미지가 특징적이며 2009년에는 다양한 색채가 복합된 Ethnic 이미지의 네크리스가 주로 많이 나타났다. 2010년은 금속을 사용한 FeminineRomantic 이미지가 두드러지며 2011년은 Y-라인이 특징적으로 나타났다.

네크리스의 특성을 시즌별로 살펴본 결과 S/S 시즌의 네크리스를 살펴보면 Princess, Matinee와 같이 네크라인을 감싸는 길이가 비중을 차지하였고 색채는 다양한 복합색이 많이 사용되었으며 플라스틱 소재가 사용된 것이 특징적이다. F/W 시즌의 네크리스는 Rope가 특징적이다. 이는 계절적인 요인으로 네트라인에 착용하기 보다는 의류 위로 네크리스를 착용하기 위해서 길이가 길어지는 경향이 나타남을 알 수 있다. 따라서 네크리스의 전반적인 특성을 연도별로 살펴보면 라인, 길이, 색채, 배색, 소재에서 유의한 관계가 있는 것으로 나타났으며 시즌별로 살펴보면 S/S는 실버를 비롯한 화려하고 밝은 톤의 색채가 두드러지며 F/W는 단순하고 길이가 긴 형태의 골드 색채가 많이 사용됨을 알 수 있다. 이는 길이와 색채뿐만 아니라 디자인에도 계절적인 영향이 미치는 것으로 사료된다.

이상의 연구 결과를 통해 패션컬렉션에 나타난 네크리스는 일반적인 주얼리의 개념보다는 패션의 조형적인 한 부분으로 표현되었다고 할 수 있다. 주얼리의 특성상 화려하기 때문에 단순한 디자인이나 색채의 패션에 액센트로 코디네이션 되는 것이 일반적인 형태지만 패션컬렉션에 나타난 네크리스 중에는 패션과 동일색이거나 톤인톤 배색으로 패션과 구분이 없어진 네크리스를 발견할 수 있었다. 또한 F/W보다는 S/S 시즌에 네크리스가 많이 코디네이션 된 것으로 분석되었는데 이는 계절적인 요인으로 인해 패션이 가볍고 단순해질수록 네크리스를 통해 장식적인 아름다움을 표현하였다고 볼 수 있다. 또한 네크리스 길이에 따라 라인의 형태도 다르게 나타났는데 길이가 짧은 Choker, Princess에서는 라운드라인이, 길이가 긴 형태에는 U-라인이 많은 비중을 차지하였다. 라운드라인은 외곽선이 네크라인을 감싸므로 길이가 짧은 형태이며 길이가 길수록 Matinee, Opera, Rope와 같이 외곽선이 네크라인 보다는 가슴 부분에 위치하므로 U-라인 형태를 이루게 되는 것이다. 연도별 네크리스의 특성을 살펴본 결과 2010년부터 다르게 나타나는 것을 알 수 있었다. 2008년에서 2009년까지는 U-라인의 Opera, Rope와 같이 길이가 긴 Avantgarde한 네크리스의 비중이 높고 2010년에서 2011년까지는 전체적으로 길이가 짧아지는 경향이 나타났으며 Modern한 네크리스의 비중이 높아지는 추세이다. 소재 면에서는 2008년에는 브릴리언트한 섬유가 사용된 것이 특징적이며 2009년부터는 플라스틱, 가죽, 고무 등

의 다양한 소재가 주로 사용된 것으로 나타났다. 이와 같이 현대의 패션이 다양해지고 변화할수록 네크리스의 조형미도 조화롭게 변화되고 해석되어야 할 것이다. 따라서 패션의 트렌드를 예측하고 그에 어울리는 네크리스를 이미지에 맞게 코디네이션에 활용한다면 패션의 이미지를 구체화하는데 효과적일 것이다.

이 연구에서 제언은 다음과 같다.

이상의 연구에서는 혼용되어 사용되고 있는 네크리스의 용어들에 대하여 고유의 특성을 가장 잘 나타내는 용어로 재구성하여 정의하고 패션컬렉션을 통하여 선보이는 네크리스의 형식적 특성과 이미지별 특성, 연도시즌별 특성을 분석하고자 하였다. 그러나 네크리스에 관한 이론적인 연구가 미흡할 뿐만 아니라 패션 컬렉션에 나타난 네크리스를 살펴보면 중복되어 사용된 것이 많았으며 의류에 비하여 형태가 작아서 선명한 사진 자료수집에 한계점이 있었다. 따라서 후속 연구에서는 다양한 주얼리와 의류를 연계한 실증적인 연구가 구체적인 자료를 통하여 체계적으로 이루어져야 한다고 사료된다.

## 감사의 글

이 논문은 2010년도 Brain Busan 21사업에 의하여 지원되었음.

## 참고문헌

- 권진영. (1999). *식물 이미지로 표현된 목걸이 연구 -마디(Unit)의 연결방식을 중심으로*. 동덕여자대학교 대학원 석사학위논문.
- 김세준. (2002). *주얼리 디스플레이*. 서울: 학문사, pp. 3-15.
- 김유진, 이경희. (2000). 의복디자인의 조형적 특성에 따른 감성연구. *한국의류학회지*, 24(7), 976-986.
- 김정애, 이효진. (2006). 고대 샤이닝 복식의 내적미 분석. *복식학회지*, 56(3), 12-27.
- 문순영, 김정혜. (2007). 현대 패션에 나타난 식물 형태의 장신구 (Jewelry) 디자인. *한국니트디자인학회 춘계학술대회 논문집*, pp. 30-32.
- 백승철. (2005). *주얼리 렌더링*. 서울: 미술문화, pp. 210-270.
- 유현주, 임영주, 황영미. (2001). *토틸 뷰티 코디네이션*. 서울: 일진사, p. 188.
- 이경림, 박숙현. (2008). 의복의 조형요소에 따른 캐주얼이미지 분류. *한국의류학회지*, 32(11), 1771-1781.
- 이경순, 김희섭. (2007). *의생활과 패션 코디네이션*. 경기: 교문사, pp. 211-212.
- 이경희, 이은령. (2008). *패션 디자인 플러스 발상*. 서울: 교문사, pp. 32-151.
- 이승희. (2005). 패션 주얼리 소비자들의 구매행동에 미치는 영향 요인 -물질주의, 상표충성도, 준거집단을 중심으로-. *패션 비즈니스 학회지*, 9(1), 152-159.
- 이영재. (2010). 샤넬 의상 장신구의 디자인 특성. *한국디자인문화학회지*, 16(1), 267-276.
- 이인자, 이경희, 신호정. (2003). *의상심리*. 서울: 교문사, p. 24.
- 정은영. (2004). *수입명품 주얼리 구매변수에 관한 연구*. 경기대학교 대학원 석사학위논문.
- 정홍숙. (2009). *서양복식문화사*. 경기: 교문사, pp. 7-14.

- 장신구. *네이버국어사전*. 자료검색일 2010.10.19, 자료출처 <http://krdic.naver.com> 조형 예술. 네이버 국어사전. 자료검색일 2010.10.17, 자료출처 <http://krdic.naver.com>
- 최우현. (2004). *최우현의 보석이야기*. 서울: 책사람, pp. 180-181.
- 하경숙. (2010). *힐데가르트 보석요법이 중년여성의 심리상태에 미치는 효과*. 대구가톨릭대학교 대학원 박사학위논문.

(2010년 11월 28일 접수/ 2011년 2월 6일 1차 수정/  
2011년 2월 16일 게재확정)

---