

# 도시이미지 향상을 위한 공사 가림막 표현특성에 관한 연구

- 서울시 공사 가림막을 중심으로 -

A Study on the Nature of the Expression of Construction Fence Screens to enhance the Images of Cities

- Focus on the fence screens of Seoul -

Author 오상민 Oh, Sang-Min / 정회원, 상명대학교 일반대학원 조형예술·디자인학과 공간디자인전공 박사과정  
한영호 Han, Young-Ho / 명예회장, 상명대학교 디자인대학 실내디자인전공 교수\*

Abstract Today, construction fence screens which were understood simply as structures of separating people from the dangers of construction sites have evolved into landmarks to enhance the images of Cities. Now, construction fence screens should have the function as landmarks stimulating people's sensibility through providing aesthetic values as well as the function of protecting people from the dangers of fields of construction. For this reason, this study tried 1) to show the relationships among these 4 classifications, is 4 realms of Human Beings - Cultural - Ecological - Digital in the expression methods of the construction fence screens of Seoul and 2) to simplify the characteristic elements of construction fence screens by way of extracting with Ecology, Installation Art, Symbolic, Commercial Expression. This study examined whether or not the construction fence screens of Seoul were playing the role as landmarks stimulating people's sensibility with sustainable improvement to the environment of Seoul as public design structures, by investigating some of the construction fence screens of Seoul. Also through analyzing the diversity of expression methods of the construction fence screens of other local governments as well as those of Seoul, we hope that they will be the public structures for enhancing the images of Cities.

Keywords 도시이미지, 공공디자인, 공공시설물, 공사 가림막  
Image of City, Public Design, Public Structure, Fence Screen

## 1. 서론

### 1.1. 연구의 배경과 목적

세계디자인수도(WDC)<sup>1)</sup>는 세계 각지의 도시를 대상으로 도시의 사회, 문화, 경제적 삶을 발전시키는 과정 속에서 디자인의 역할을 널리 알리기 위하여 2년마다 세계 디자인수도 국제경쟁(WDC Competition)을 실시하여 선정한다. 이탈리아의 '토리노(TORINO)시'가 2008년 시범 도시로 선정된 후 2007년 10월 21일 서울시가 처음으로 공식경쟁을 거쳐 선정되었다.

서울시의 도시이미지로써의 공공시설물의 디자인적 접근과 사회발전과 동참하는 시민의 문화의식 속에서 공사 현장의 가림막은 도시이미지 과정의 디자인으로 탈바꿈되어가고 있다. 이러한 공사 가림막은 다양한 디자인으

로 표현되어지자 가림막에 대한 관심은 더욱 심화되어가고 있다.

최근 서울시가 중구 태평로 시청 신청사 건립공사장 가림막 디자인 교체비용으로 2년 동안 18억 2,880만원을 사용한 것으로 나타났다.<sup>2)</sup> 이 같은 보도에 과잉 비용을 낭비하였다고 하자, 서울시는 이에 대해 “공사장 가림막이 아니라 설치미술이며 예술작품”이라는 입장을 밝혔다.

최근에는 공공미술(대중들을 위한 미술)의 중요성이 부각되면서 예술가를 초빙해 작업을 하는 경우도 있고, 시민들의 참여 속에서 공사장의 두려움을 극복하는 인터랙티브한 공공공간으로 새로이 자리매김하고 있다. 또한 공사 가림막이 훌륭한 공공미술 장소로 활용된다.

1) 세계디자인수도(WDC): World Design Capital로 디자인을 활용하여 도시의 경제와 문화를 발전시키고 시민의 삶의 질을 개선한 성과가 뛰어나고, 그러한 디자인 비전을 수립 실천하고 있는 도시를 의미한다.

2) <http://www.munhwa.com>

\* 교신저자(Corresponding Author); yghan@smu.ac.kr

또한, 서울시는 공사현장의 위험을 예방하고 지저분한 현장 기간에 한시적으로 설치되는 공사용 임시시설물에 대한 서울시의 디자인 가이드라인을 제시하였다. 2010년 2월 26일 서울시에 따르면 시는 공사용 임시시설물에 대한 디자인 가이드라인을 확정, 공사현장에 적용할 계획이다. 시 관계자는 “현재 건물 가림막의 경우 시에서 발주하는 공사에 적용하고 있다”며 “자치구에 따라서는 일부 민간에 적용하는 경우도 있다”고 말했다.<sup>3)</sup> 이러한 디자인 가이드라인의 구축은 시민들을 위한 공공시설물의 공공디자인으로써의 인식을 활성화되고 있음을 나타내고 있다.

2010년 7월부터 건설현장 가림막 광고가 합법화되었다. 그동안 건설현장에서 시공 중인 건물의 가림막과 가림벽 등에 붙인 옥외광고는 불법으로 간주되어 왔으나, 정부가 앞으로는 시공자의 공사와 직·간접적인 옥외광고를 허용키로 한 것이다.<sup>4)</sup> 도심지역의 경우 공사 현장 주변을 오가는 인파들에게 가림막은 큰 홍보 효과를 볼 수 있는 공간이어서 그동안 많은 건설사들이 자사 분양 광고나 건설 중인 건축물에 대한 홍보광고를 게재해 왔다. 하지만 가림막에 공식성 홍보물 외의 광고 게재 행위는 모두 불법으로 민원 대상이 되는 등 논란이 계속되어 왔으나 건설현장의 가림막 광고가 합법화됨으로써 다양한 소재와 역동적인 도시의 이미지로 자리매김할 것이다.

이러한 서울시의 공공디자인의 관심과 공공시설물로서의 공사 가림막은 도시의 발전과정에서 함께 변화하고 있음을 인지하여 본 연구는 기초조사로써 국내·외 사례를 조사한다. 서울시의 최근 2~3년간의 공사 가림막의 모습을 인간과 문화와 자연과 기술을 동반한 디지털의 관계의 상관관계와 디자인의 기본 요소으로써의 기능을 분석하여 미래의 공공디자인으로써의 도시이미지 향상에 지대한 영향을 끼칠 공사 가림막을 연구해 보고자 한다.

## 1.2. 연구 범위와 방법

본 연구는 도시이미지 향상을 위한 공사 가림막의 사례연구로써 선정범위는 서울시의 공사 가림막으로 한정하였다. 이는 2010년 12월 8일 세계디자인수도(WDC)서울국제컨퍼런스의 개최식에서 서울시장이 ‘소통하는 도시, 서울의 디자인 경쟁력’이라는 주제로 개막연설을 한 것이다. 대한민국의 수도로 대도시의 디자인의 영향력은 지자체의 표석이 되기 때문이다. 그 중 서울시의 공사 가림막 중 2005년 이후의 사례들을 선정하였다. 이는 디자인으로써의 표현이 조금씩 적극성을 발휘하는 시기이기 때문이다. 또한 가림막의 표현가림물의 광범위한 범위에서 공사 가림막으로 영역을 한정하여 연구하기로 하였다.

<표 1>의 선행연구에서 나타난 가림막의 연구내용은

어메니티, 슈퍼그래픽, 인터랙티브, 조명경관 등이 있을 수 있었다. 이에 선행 연구에서 분석한 내용 중 다양하게 쓰여지는 어휘들 가운데 5번 이상 언급된 어휘들을 추출해 사례분석 종합의 어휘추출의 영역을 한정시켜 주었다.

<표 1> 선행연구 제목과 연구내용 분석

연구자	선행연구 제목	연구내용
박경운 이길순	도시 공공공간의 어메니티를 위한 공사 가림막에 관한 연구, 2008	공간 어메니티와 공사 가림막의 조형적 요소를 점검시켜 품격있는 거리조성을 위한 공사 가림막의 창출
장광애	도시 이미지 개선을 위한 건축가림을 디자인에 관한 연구, 2008	도시이미지 컬러와 디자인제안 및 건축가림을 가이드라인을 제안하여 방향성 제시
안미자	도시환경디자인 요소로서 건설현장의 가림막에 관한 연구, 2007	가림막의 일반적인 현황 고찰 및 디자인 제안
함영이	인터랙티브 미디어를 활용한 공사장 가림막디자인에 관한 연구, 2007	광화문 가림막 제작 사례를 통한 인터랙티브 미디어의 활용도와 기대효과 연구
유지하	경관구성요소로서 가림막 색채계획에 관한 연구	공사현장의 가림막의 환경색채계획 현황분석 및 개선 방안 제안
이홍 안병진 이명희	도시환경 개선을 위한 공사장 가림막 슈퍼그래픽에 관한 연구	공사장 가림막 슈퍼그래픽 적용사례와 시각적 요소 분석

연구방법은 2장의 문헌연구에서 분석한 인간-문화-자연-디지털의 관계도에 공사 가림막의 사례를 분류하여 적용한다. 3장에서 공사 가림막의 기초조사로 국내·외 사례를 통한 가림막의 표현특성의 요소를 4가지로 나누어 분석한다. 또한 표현방법과 특성에서 추출해 낸 요소를 바탕으로 4장의 사례분석 틀을 만들었다. 3장의 분석표에서 추출된 요소는 4장의 종합분석의 관계도에서 연계성을 알아보는데 기초 변인으로 쓰여진다. 서울시의 공사 가림막을 관련 논문 및 현장 사례분석을 통해 도시이미지 향상을 위한 공사 가림막의 다양한 표현특성을 알아보고, 활용성에 대해 연구하고자 한다.

## 2. 도시이미지와 공공시설물의 개념

### 2.1. 도시이미지의 개념

도시란 인간 스스로의 의지로 만들어진 자연스러운 인공 환경이며, 인간의 행태가 녹아있는 장소로서 생활을 영위하는데 필요한 여러 가지 활동을 유지시켜 주는 터전이며, 사람들에게 필요한 모든 시설과 활동의 영역을 집중적으로 담아내는 거대한 장소이다.<sup>5)</sup>

케빈 린치(Kevin Lynch)<sup>6)</sup>는 도시의 이미지에서 도시

5) 김익기, 현대도시의 삶과 질, 연세대학교 출판부, 1998, p.44

6) 케빈 린치(Kevin Lynch, 1918-1984) 예일대와 MIT에서 수학하면서 라이트(F.L.Wright)의 저술에 감명 받아 인생의 마지막 선택을 도시 연구의 길로 들어섰다. 도시 형태와 이미지의 개념을 사회학

3) <http://www.fnnews.com> 서울시 '공사장 디자인을 읽다.'

4) <http://news20.busan.com> 공사장 가림막 광고 허용한다.

는 다목적이며 이동이 가능한 조직이라고 평가하고 있다. 도시이미지에 관한 연구의 필요성은 그것이 도시의 심미적 풍요로움과 관계하여 삶의 질을 구성하는 한 부분이기 때문이다.

도시환경을 이루는 요소들은 상호 융합하며 재구성됨으로서 그 속에서 생활하는 도시민에 정서적이고, 미적이며 실용적인 목적을 만족시킬 수 있어야 한다. 이러한 구성요소들이 모여 사람과 도시환경과의 사이에 최대한의 상호작용을 발생시키는 창조적인 환경이 조성된다. 도시는 여러 가지 요소에 의하여 설립되는 지극히 복잡한 복합체이며 역사적으로 보아도 도시는 끊임없이 변화해 왔기 때문에 구성요소는 적당히 규정지어서는 안 될 것이다. 또한 도시가 변화되어지는 과정의 부분도 중요시 되어 하나의 맥락으로 인식되어야 할 것이다.

## 2.2. 도시이미지의 영역과 범위<sup>7)</sup>

도시환경디자인은 현대 도심사회에서 보여주는 모든 시각적 요소들을 디자인하는 분야이고, 도심의 질적인 가치형성 구축과 인간 생활환경 전반에 걸쳐 미적 가치를 추구하고 양질의 삶을 살 수 있는 쾌적한 도시환경을 만들어주는 것을 목적으로 한다.<sup>8)</sup>

도시색채, 거리환경, 특수한 거리환경, 거리가구 및 시설물, 공공사인 및 상업사인, 개방공간, 공원, 조형물 요소, 건물벽화, 상업건물 및 공공건물에서부터 이벤트, 위락시설, 국제행사인 올림픽경기, 엑스포행사 등 다양하고 아주 광범위한 범위를 지니고 있다.

본 연구, 공사 가림막은 거리환경에 속하며, 도시색채, 거리가구 및 시설물, 건물벽화 등 다음의 영역과 함께 융화된다.

(1) 도시색채(Color Concept)는 도심 안에 모든 건축물 외벽과 실내 벽면공간에 조화로운 색채를 도입하여 쾌적한 시각효과와 도시를 아름답게 하고, 깨끗한 분위기를 연출함에 효과가 있다.

(2) 거리환경 디자인(Street Environmental Design)은 크고 작은 길, 교통도로, 기차와 전철이 다니는 철도, 사람이 다닐 수 있는 인도로써 사람들이 볼거리가 있고 편리하게 머무를 수 있는 공간으로 기억에 남는 거리로 연출되어야 한다.

(3) 거리가구 및 시설물 디자인(Street Furniture & Equipment Design)은 차도, 인도 등 모든 거리 혹은 공간에 설치되어지는 시설물들을 말한다. 도시환경 내에서 휴지통, 벤치, 가로등, 사인판 등 시각적으로 볼 수 있는

모든 시설물들이 거리가구에 속한다.

(4) 공공사인 및 상업사인 디자인(Public & Commercial Sign Design)은 차량을 위한 교통 사인과 거리 주변의 안내사인, 그리고 상업건물에 설치된 상업사인 등을 말한다. 또한 시설물이나 부대 시설물들을 이용하기 편리하도록 도와주고 낮은 곳에서 방향안내, 목적지 안내 그리고 안전한 곳으로 모든 정보를 안내 할 수 있도록 유도하는 역할을 한다.

(5) 슈퍼 그래픽(Super Graphic & Mural)은 건물 벽화에 사용되는데 삭막한 도시를 살아 숨 쉬게 하고, 삶에 활력을 주는 거리 공간 예술 분야이기도 하다.

(6) 상업건물 및 공공건물 디자인(Architecture)은 상업건물, 공공건물의 외관과 로비 등의 공간디자인을 말한다. 도시는 건축물 디자인에 따라 도시다운 도시가 되기 때문에 차별 있는 디자인과 계획이 수반되어야 한다.

## 2.3. 도시이미지 향상을 위한 요소

도시이미지는 인간을 중심으로 문화와 자연 더불어 기술적인 부분을 디지털미디어로 표현하는 요소를 미래의 공간에 대한 사고를 고려하여 연계성을 알아본다.

인간은 문화의 콘텐츠를 형성하며, 인간과 사회는 그것을 통해 학습되고 발전된다. 또한 인간은 자연과의 조화를 통해 생태계의 일부로서 건강한 삶을 유지한다. 자연에 대비되는 개념으로서의 문화는 인간을 매개로 하는 '문화-인간-자연'이라는 관계성 내에서 상호 밀접한 영향을 주고받는다. 그리고 미래는 문화와 자연에 관계하는 지배적 기술로 디지털 테크놀러지가 지구적으로 보편화 될 것이다.<sup>9)</sup> 이상 4개의 범주의 영역은 서로 상호작용하는 가운데, 미래의 도시이미지 향상을 위한 요소의 변인으로 확장, 변환, 혼합적으로 일어날 것이다.

## 3. 공사 가림막의 개념

### 3.1. 가림막 디자인의 개념

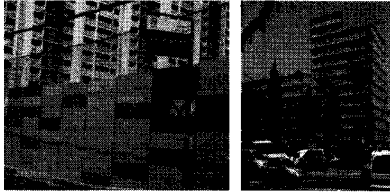
공사장 가림막은 10여년 전만 하더라도 천조각이 불쌍 사납게 너털거리는 수준에 머물러 있었던 것이 사실이다. 또한 '공사천국'인 서울에서 가림막이 예술작품으로 변모하기 시작한 것은 더없이 다행스러운 일이다. 신축 공사 현장이나 혹은 보수 공사현장을 가리기 위한 한시적 차단장치와 고속도로 주변 소음방지를 위한 방음벽, 주거단지의 영역구분을 위한 담장 등의 도시 구성요소를 말한다.

적 방법론을 활용하여 구체화시킨 "The Image of the City"(1960)는 그에게 국제적인 명성을 안겨줬으며 지금까지도 영원한 고전으로 남아있다.

7) 서울시 공공디자인자료, 비전 디자인 서울, 2008, p.2

8) 앞의 책, p.65

9) 권영길, 공간디자인 16강, 도서출판 국제, 2008, p.342 참조



<그림 1> 과거의 공사 가림막

가림막은 공사용 '가설울타리'<sup>10)</sup>라고도 한다. 이는 건설용어 사전에 의하면 가설울타리(temporary enclosure) 또는 '공사현장에 임시로 설치하는 울타리'라고 풀이하고 있다.

서울시에서는 너비 8m 이상의 간선 도로변의 건축 공사장과 5층 이상, 연면적 3,300㎡ 이상인 건축 공사장에 대해서는 의무적으로 가설 울타리를 쳐야 한다. 다만 공사 기간이 3개월 이하인 경우는 철제 대신에 합판을 사용한 가설 울타리를 치도록 행정지도를 하고 있다. 가설 울타리는 주변과 조화될 수 있도록, 삭막한 공사장의 이미지를 부드럽고 친근감 있도록 그래픽 등 다양한 방법으로 꾸미도록 해야 한다. 최근에는 회사의 이미지를 높이기 위한 그림이나 로고 등을 그려 거리 분위기를 밝게 하고 있는 편이다.

우리 주변에는 신축건물을 건설하거나 기존의 건물을 리모델링하기 위해 공사가 준비하다. 이와 더불어 공사 현장에서 발생하는 분진과 소음은 시민들의 눈살을 찌푸리게 하는 부분이다. 이를 최소화하기 위해 공사 중인 빌딩에는 유해요소들을 공사장 밖으로 유출되지 않도록 가림막을 설치하도록 한다. 가림막의 환경심리적인 영향은 실로 지대하다. 건설현장의 공사는 짧게는 수개월 길게는 수년 동안 지속되기 때문이다.

### 3.2. 가림막 표현특성의 요소

다음 사례들은 기초조사로써 국·내외 사례들로 크게 4가지 표현으로 분류하였다. 이는 공사 가림막 선행연구에서 분석한 자료들의 분류기준의 특징들을 분석, 재구성하여 가장 우세하게 나타나는 4가지로 정리한 것이다.

첫째, 자연친화적인 생태적 표현, 둘째, 예술적 가치가 돋보이는 설치미술 표현, 셋째, 이미지 정보제공으로 사용되는 상징적 표현, 넷째, 기업의 홍보 및 광고로써의 상업적 표현 등으로 분류하여 조사하였다.

#### (1) 자연친화적인 생태적 표현

'생태적 기능'을 강조한 가림막으로 친환경적 요소를 적극 활용한 자연의 형태적 이미지를 도용하거나 실제로 도입하여 공간의 쾌적성을 유도하였다.

<표 2> 생태적

사례	이미지	표현방법과 특성	추출요소
			형태적 기능적
명륜동-광원빌딩 (서울여대)		형형색색의 700여개의 문짝으로 만든 가림막, 사회로 진출하는 '등용문'으로 '합창'의 의미를 담았다.	조형성 지속가능성
상암 DMC-아트 피아 거리미술관		'물, 불, 흙, 흙, 바람, 빛의 컨셉'으로 조형예술가들이 나무, 철, 조명 등 다양한 소재를 활용해 조형미를 갖춘 아트웍이다.	테마성 지속가능성
일본 도쿄 오모 테산토-아오야마 아파트 재건축		실제 식물을 심어 식물이 자라도록하였다. 건축현장은 3년 동안 진행되었고 환경 친화적인 메시지를 전달한다.	자연친화성 지속가능성
삼성동 동양 메이저		친환경 보호를 위한 포스터 컨셉을 가지고 건설현장의 모습을 재현하고 있다.	테마성 정보성

#### (2) 예술적 가치가 돋보이는 설치미술 표현

예술성을 강조한 작품으로 조형성이 돋보이며 입체적으로 표현하였다. 감성적 접근방식과 더불어 도시의 색채를 부여하여 공간의 품격을 업그레이드하는 역할을 한다.

<표 3> 설치미술

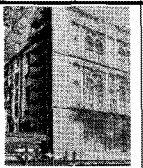
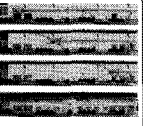


사례	이미지	표현방법과 특성	추출요소
			형태적 기능적
홍대입구- 피카소거리의 흡시 어터 재로건물		실제로 벽체에 작업을 한 그라피티-패즈풍 아트웍으로 연출되었다.	예술성 그라피티
명동-신세계백화점 본점		르네마그리트의 '거울비' LED 도트를 사용하여 디지털 미디어아트로서 역동적인 도시의 활력소를 구현하였다.	예술성 디지털
영국 내셔널 갤러리		그래픽으로 메인 입구와 동 임시 되어지는 길러를 강렬하게 표현. 갤러리 작품으로 표현	예술성 그라피티
광화문 경복궁		김학수의 '북굴도'를 바탕으로 하여 그 위에 현재의 광화문과 미래의 삶을 상징하는 바코드로 광화문을 형상화하였다.	예술성 디지털

#### (3) 이미지 정보제공으로 사용되는 상징적 표현

그래픽을 이용한 정보전달, 기업의 이미지등을 표현한 상징적인 의미를 부여하고 있다.

10) 건설용어사전 <http://www.c114.com>

<표 4> 상징적

사례	이미지	표현방법과 특성	추출요소	
			형태적	기능적
이탈리아 베네치아 공사중인 건물		정면에 정밀 묘사된 가림막이 설치되어 있다. 내부의 변화된 모습을 기대하게 한다.	정보성	그래픽
			그래픽	
일본 도쿄 리뉴얼 프로젝트		100m의 펜스를 독특한 그래픽 이미지로 장식. 긴 지퍼를 리뉴얼이 다가올에 따라 조금씩 열어가는 방법으로 기대감을 증가시킨다.	정보성	그래픽
			그래픽	
송래문 재건축		옛 송래문의 모습을 그대로 재현한 대형 사진이 불타버린 송래문을 대신하고 있다.	역사성	그래픽
			그래픽	
명동성당 재건축		슈퍼그래픽으로 성당 전체에 실제크기의 이미지를 실사 출력하였다.	역사성	그래픽
			그래픽	

(4) 기업의 홍보 및 광고로써의 상업적 표현

기업이미지 홍보로써 직접적인 영향력을 발휘하는 표현방법이다. 또한 1차적 이해를 돕기 위한 이미지로 즉각적 방법의 하나이다.

<표 5> 상업적

사례	이미지	표현방법과 특성	추출요소	
			형태적	기능적
미국-Powerhouse Gym헬스클럽		보디빌더가 들어 올리는 헬스 기구는 건축용크레인이었다. 공사현장의 콘크리트, 철근의 투박한 이미지와 광고의 통일감을 준다.	광고성	그래픽
			그래픽	
프랑스 파리-루이비통매장		루이비통을 상징하는 실제 가방디자인을 확대하여 가림막으로 활용.랜드마크 역할을 한다.	광고성	조형성
			조형성	
삼성동-대웅제약		'걷기'라는 문구와 함께 자연의 그래픽으로 표현. 제약회사의 홍보물처럼 정보를 얻게 된다.	정보성	그래픽
			그래픽	
대우빌딩-금호아시아나 이미지		화려한 무지개 빛 공사가림막은 건물전체가 비행기를 타고 하늘을 나는 듯한 모습을 연상케한다.	정보성	그래픽
			그래픽	

3.3. 공공시설물로써의 가림막

건축물 건설의 공사기간 동안 공사현장은 착공 시점을

시작으로 외부 가림막이 걷히는 완공일까지 대중에게 가려진 채로 공사장 가림막에 보여지는 고정된 이미지로 유지된다. 공공시설물로써의 가림막은 기능적인 부분을 넘어서 '아트웍스'라는 공공미술의 분야에 속해 많이 시민들로 하여금 관심과 참여도를 유도하게 된다. 공사장의 분진과 소음의 공간은 이제 상상을 못할 정도의 어메니티 공간으로 접근함이 용이해진 것이다. 시민들 감성을 자극하여 공감대를 형성시킨다. 또한 감성을 자극하는 머물고 싶은 공간으로 랜드마크적 요소로 작용한다.

4. 사례분석

4.1. 사례선정 및 배경

서울시에서 2005년 이후의 공사 가림막 중 디자인, 예술 전문가 15명이 선정한 디자인요소가 적용된 공사 가림막 20개를 선정하였다. 이는 2010년 9월 3주간에 걸쳐 시행했으며 S대학 예술·디자인학과 박사과정이상 전문가 및 교수들 대상으로 총 40개의 공사가림막 중 20개를 선정하였다. 2장에서 언급한 각각의 인간-문화-자연-디지털의 영역에 해당하는 각각의 5개씩 사례들을 배치하도록 하였다.

또한 3장에서 국내·외 사례를 통한 공사 가림막의 4가지로 분류하여 디자인 표현방법의 요인을 추출해 내었다. 추출한 요인의 어휘는 서론에서 선행연구에서 가림막의 디자인 기본 요소의 어휘 중 5번 이상 언급된 어휘들로 선정하여 작성하도록 하였다.

4장에서 분석틀을 2장의 도표에 적용하여 분석한다. 가림막의 기능 이외의 다양한 디자인요소와의 상관관계



<그림 2> 인간-문화-자연-디지털 공사 가림막의 상관도표

표를 작성하였다. 추출된 각각의 어휘들 간의 상관관계 표를 통해 공사 가림막의 표현특성에 보다 구체적 접근을 유도하였다.

#### 4.2. 사례분석 틀

<표 6> 사례분석 표 틀은 2.3 에서 언급한 4개의 영역, 즉 인간-문화-자연-디지털의 도시이미지 요소로 표현한 도표와, 사례5가지를 이미지와 함께 제시한다. 공사명, 년도, 표현방법 및 특성, 각각의 사례들의 표현방법 요소와 추출어휘를 분석하여 관계성을 나타내기 위한 자료로 제공한다.

또한 <그림 2>는 공사 가림막 사례 5가지를 배치하여 상관도를 알아보았다. 이는 기존표의 어휘에 맞추어 이미지를 배치한 것으로 인간-문화-자연-디지털의 연관성을 대표 이미지로써 이미지 도표로 표현되어 관계성을 시각화시켰다.

#### 4.3. 사례분석 종합

서울시 공사 가림막을 분류하여 분석한 분석 1<그림 3>, 분석 2<표 6>, 분석 3<그림 3>을 통해 전반적인 공사 가림막의 디자인의 흐름을 파악할 수 있었다.

첫 번째 분석은 <그림 2>의 시각화시킨 공사 가림막의 상관도표로 인간-문화-자연-디지털의 위치에 따라 각 연계성의 범위가 크고 작음을 알 수 있었다. 인간과 문화, 인간과 자연, 인간과 디지털의 관계 속에 공사 가림막의 사례로써 도시이미지의 확장된 모습을 볼 수 있었다.

두 번째 분석은 <표 6>에서 보여지듯 각각의 사례들의 표현방법 및 특성에 사례분석표에서 표현요소와 추출어휘를 통해 공사 가림막 경향의 흐름을 파악할 수 있었다.

세 번째 분석은 <표 6>에서 표현방법 요소와 도시이미지 요소 사례 추출어휘의 관계성을 알아보는 분석을 하였다. <그림 3>은 공사 가림막 표현 상관관계도이다. 공사 가림막의 표현 요소로는 생태적 표현25%, 설치미술 표현35%, 상징적 표현 25%, 상업적 표현 10%로 나타났다. 설치미술 표현이 35%로 우세하게 나타났는데, 이는 예술·디자인 전공자가 선택한 공사 가림막이 환경 조성을 위한 공공디자인으로서 관점이 큰 것으로 보아 상업적 표현은 다소 소극적으로 나타났음을 알 수 있었다. 또한, 감성적인 사고(思考)의 의미를 연상케하는 이미지를 더욱 선호한다고 볼 수 있겠다.

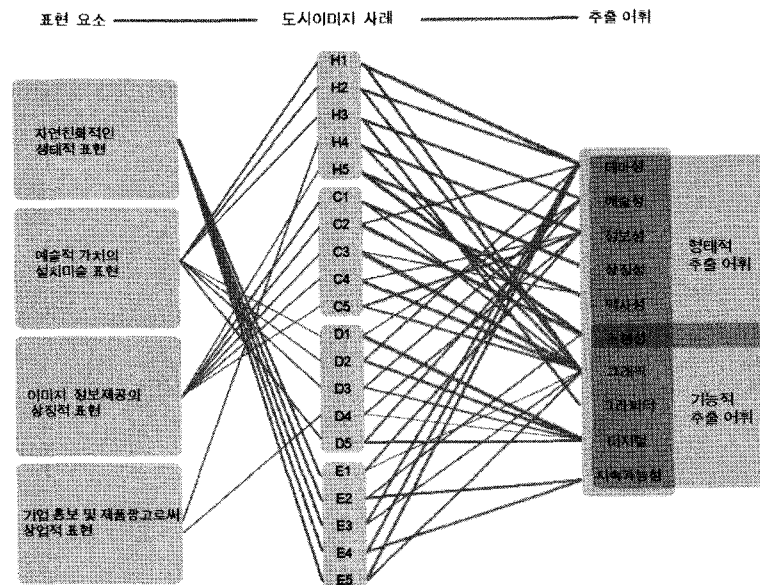
추출어휘의 관계도에서는 형태적 추출 어휘와 기능적 추출 어휘로 나누어서 분류해 보았다. 형태적 추출 어휘에서는 테마성 35%, 정보성 25%, 예술성 20%로 기존 정보를 제공하는 공사 가림막에서 다양한 경향을 나타내는 테마성이 우수하게 나타났음을 알 수 있었다.

기능적 추출 어휘에서는 그래픽45%로 강세를 보였다.

이는 그래픽표현이 자유롭게 연출할 수 있는 장점이 있기에 시각적 호소에 윗등함을 보여주고 있다.

그라피티와 지속가능성은 소극적으로 나타났다. 아직까지 현실점에서는 대중적이지 못하여 작업의 방식에 있어 적극적으로 도입되고 있지 않음을 알 수 있었다.

공사 가림막 표현 상관관계도



<그림 4> 공사 가림막 표현 상관관계도

<표 6> 사례분석표

	도시이미지요소	사례	이미지	공사장 명	연도	표현 방법 및 특성	표현 요소	추출어휘	
								형태적	기능적
1. H u m a n		H1		서울시청	2010	제65주년 광복절을 기념해 '손에 손 잡은 서울의 소통 2010'의 컨셉으로 1000명의 사람들이 트위터로 올린 사진을 작품으로 설치하였다.	설치미술	테마성	그래픽
		H2		서울 문화재단	2005	예술가와 주민참여로 독특한 외관 조성. 100여장의 여러 천을 이어 붙여 장식하였다.	설치미술	테마성	그래픽
		H3		홍대 피카소거리	2010	실제로 벽체에 작업한 그래피티 페즈풍 아트웍으로 연출되었다.	설치미술	예술성	그라피티
		H4		삼성동 대우제약	2009	'걷기'라는 문구와 함께 자연의 그래픽으로 표현. 제약회사의 홍보물처럼 정보를 얻게 된다.	상업적	정보성	그래픽
		H5		을지로 101파인 애비뉴	2006	'우제류를 위하여' 100m가량 이어지는 입체적, 색채대비, 상징성을 가진 이미지로 작품성이 돋보인다.	상징적	상징성	조형성
종합		표현 요소와 그에 따른 추출어휘도 다양함으로 보아 인간의 감성에 자극하는 영역은 포괄적이라는 것을 알 수 있다.							
2. C u l t u r a l		C1		승례문 재건축	2009	옛 승례문의 모습을 그대로 재현한 대형 사진이 불타버린 승례문을 대신하고 있다.	상징적	역사성	그래픽
		C2		이순신 탈의중	2010	'탈의중'이라는 팻말을 단 가림막 환경에 갑옷을 걸쳐놓아 동상이 보수 중임을 재치있게 표현하고 있다.	상징적	테마성	조형성
		C3		회현동 지구촌민속교육 박물관	2010	전통문양의 돌담의 형식으로 전통성을 부각시켰다.	상징적	역사성	그래픽
		C4		한남동 건설현장	2009	전통적 컬러를 주어 색의 변화로 영역을 구분하였다.	상징적	정보성	그래픽
		C5		을지로 한빛거리 글로스타	2010	형형색색의 컬러칩으로 을지로의 변화를 느낄 수 있도록 연출하였다.	상징적	정보성	그래픽
종합		상징적 의미가 강한 추출어휘는 형태적으로는 역사성과 정보성, 기능적으로는 그래픽을 사용해 의미전달을 하고 있다.							
3. D i g i t a l		D1		광화문 경복궁	2009	김학수의 '복귀도'를 바탕으로 하여 그 위에 현재의 광화문과 미래의 삶을 상징하는 바코드로 광화문을 형상화하였다.	설치미술	예술성	디지털
		D2		서울시청 신축공사장	2010	슈퍼 그래픽과 스크린을 통해 역동감을 보여주었다.	설치미술	테마성	디지털
		D3		명동신세계백화점 본점	2009	르네마그리트의 '거울비' LED도트를 사용하여 디지털 미디어아트로서 역동적인 도시의 활력소 구현하였다.	설치미술	예술성	디지털
		D4		논현동 동양파라곤	2010	LED조명을 연출하여 야간의 첨단 디지털화 된 이미지를 연출하였다.	상업적	정보성	디지털
		D5		청담동 VOV 의류매장	2010	'화장'이라는 콘셉트로 꽃을 입체적으로 설치했다.	설치미술	예술성	디지털
종합		설치미술이 두드러졌고 디지털(조명)을 이용해 야경의 아름다움을 심화시켜 예술성이 돋보인다.							
4. E c o l o g i c a l		E1		당산동 삼성생명 사옥	2007	전면의 가림막은 슈퍼그래픽을 출력해 평면적이거나 기업이 자연을 표현하고자 하였다.	생태적	정보성	그래픽
		E2		명륜동 광명빌딩(서울여대)	2010	형형색색의 700여개의 문짝으로 만든 가림막, 사회로 출하는 '등용문'으로 '합창'의 의미를 담았다.	생태적	조형성	지속가능성
		E3		삼성동 동양메이저	2010	친환경 보호를 위한 포스터 컨셉을 가지고 건설현장의 모습을 재현하고 있다.	생태적	테마성	그래픽
		E4		상암동 DMC -아트피아 거리미술관	2010	물, 불, 흙, 바람, 빛의 컨셉으로 조형 예술가들이 나무, 철, 조명 등 다양한 소재를 활용해 조형미를 갖춘 아트웍이다.	생태적	테마성	지속가능성
		E5		논현동 WZ축은행	2010	슈퍼그래픽, 사슴을 표현 역동적인 표현 속 입체적으로 표현하였다.	생태적	테마성	그래픽
종합		생태적 표현어휘는 형태적 추출어휘는 테마성이 두드러졌으며 기능적으로는 지속가능한 소재나 그래픽으로 표현하고 있다.							

## 5. 결론

현재 서울시에 조성되어 있는 2005~2010년 공사 가림막을 조사하여 환경조성을 위한 공공디자인으로서 가림막 디자인의 역할을 하고 있는지 3가지 형태로 분석하였다. 그 결과 다음과 같은 결론을 얻을 수 있다.

첫째, 공사 가림막의 다양한 표현들은 도시의 새로운 변화를 불러일으킬 것이며, 더불어 지역 공공디자인의 역할을 해내는 동시에, 기업의 브랜드 이미지를 높이는 마케팅 도구로서의 역할도 하고 있음을 알 수 있었다.

둘째, 인간-자연-문화-디지털의 기술적인 부분이 상관관계속에서 조화를 이루어 도시 환경디자인의 발전되어 감을 재확인 할 수 있었다.

셋째, 서울시 공사 가림막 뿐만 아니라 여러 지역 지자체별 운영되는 공사 가림막의 표현 방법의 다양성을 분석해보고, 활용에 있어 도시이미지 향상을 위한 공공 시설물로서의 자리를 기대해 본다.

넷째, 장소성과 지역 랜드마크의 역할을 하는 공사 가림막은 가이드라인 형성과 규제에 보편화된 범위에서 탈피해 공공시설물로서의 자리매김이 확고해질 것이다. 따라서 공사 가림막은 도시의 정체성에 일부분으로 삼아, 변화하는 도시의 이미지를 따라 흐름의 미학을 연출해 보는 것이 바람직할 것이다.

## 참고문헌

1. Kevin Lynch, *The Image of the City*, 도시환경디자인, 한영호·정진우 역, 광문각, 2003
2. 권영결, *공간디자인16강*, 도서출판 국제, 2008
3. 김익기, *현대도시의 삶과 길*, 연세대학교 출판부, 1998
4. 서울시 공공디자인 자료, *비전 디자인 서울*, 2008
5. 안미자, *도시환경디자인 요소로서 건설현장의 가림막에 관한 연구*, 국민대 석사학위논문, 2008
6. 유지하, *경관구성요소로서 가림막 색채 계획에 관한 연구*, 홍익대 석사학위논문, 2006
7. 장광애, *도시 이미지 개선을 위한 건축가림물 디자인에 관한 연구*, 동아대 박사학위, 2009
8. 박경윤·이길순, *도시 공공 공간의 어메니티를 위한 공사가림막에 관한 연구*, 기초조형학회 Vol.9 No.5, 2008
9. 이흥·안병진·이명희, *도시환경 개선을 위한 공사장 가림막 슈퍼그래픽에 관한 연구*, 한국디자인학회 학술발표대회 논문집, Vol-No., 2006
10. 함영이, *인터랙티브 미디어를 활용한 공사장 가림막 디자인에 관한 연구*, 한국디자인학회 학술발표대회 논문집, Vol-No., 2007
11. <http://www.munhwa.com>
12. <http://www.fnnews.com> 서울시 '공사장 디자인을 입다.'
13. <http://news20.busan.com> 공사장 가림막 광고 허용한다.
14. *건설용어사전* <http://www.c114.com>

[논문접수 : 2011. 04. 30]

[1차 심사 : 2011. 05. 17]

[2차 심사 : 2011. 05. 25]

[게재확정 : 2011. 06. 10]