

# 구글어스를 이용한 연변지역의 문화·역사유적 지도화와 분포의 특징에 관한 연구

金石柱\* · 김남신\*\*

## A Study on the Mapping and Characteristics of Distributions in Cultural-Historic Sites of Yanbian Area using Google Earth

Jin, Shizhu\* · Kim, Nam-Sin\*\*

**요약**: 연변지역은 문화·역사적으로 한국뿐만 아니라 중국에 있어서도 관심 지역이다. 연변지역에 대한 문화·역사적 연구는 많지만 유적 지도화에 대한 연구는 찾아보기 힘들다. 본 연구에서는 구글어스 영상을 이용하여 연변지역의 문화·역사 유적을 지도화하고 공간적 특징을 분석하고자 하였다. 석기시대부터 청나라까지 시기별로 문화·역사 유적 분포도를 제작하였다. 지도화 기호체계는 시기별로 색상기호와 유형별 기호를 제작하였다. 지도화 결과 연변지역에는 다른 시기와 비교해 발해와 요·금나라의 유적이 많은 비중을 차지하였다. 특히 고구려, 발해, 요·금나라의 유적은 시·공간적 누층구조를 보였다. 분포특징은 초기에 분지지역과 하천지역에 위치해 있었고, 역사시기 이후에는 구릉과 산지지역으로 이동하였다. 연구결과는 문화·역사 유적 관련 후속연구에 정보를 제공해 줄 수 있을 것으로 기대된다.

**주요어**: 연변지역, 문화·역사유적, 지도화, 구글어스, 시·공간적 누층구조

**Abstract**: Yanbian area is a region with great interests to Cultural-Historically Korea as well as China. Cultural-historic study on Yanbian are lots of researches but can find few mapping for sites. This study aimed to make a map and analyze characteristics of distributions in the Cultural-Historic sites of Yanbian using Google Earth. We made a distribution map from stone age to Qing Dynasty. Symbology for mapping made color symbols by time series and categorical symbols. As a research finding, Sites of Balhae and Yuo-Geum age account for large parts in comparison with other ages in Yanbian. Especially, sites of Goguryeo, Balhae and Yuo-Geum age showed spatio-temporal structure of accumulative layers. Characteristics of distributions is located in basin and stream area in the early age, and after then historical period moved to hilly sides and mountainous areas. The result of this research is expected to offer information for relevant follow-up studies of Cultural-Historic sites.

**Key Words**: Yanbian area, cultural-historic sites, mapping, google earth, spatio-temporal of accumulative layers

### 1. 서론

문화·역사 경관은 인간에 의해 사회와 문화, 그리고 자연과의 상호작용으로 형성된 것이다. 문화·역사 경관은 지역(region) 혹은 장소(place)로서 유형 또는 무형으로 존재한다. 이들은 지역 이해를 위한 텍스트로서 역할을 한다.

중국의 연변지역에는 고구려, 발해뿐만 아니라 선사시대부터 청나라까지 다양한 문화·역사 유적이 분포하고 있다. 이 지역은 역사 및 경제적으로도 한국과 중국의 관심 지역이다. 연변은 조선족

이 문화·역사적 독창성을 유지하며 살고 있기 때문에 우리민족 고유의 문화 및 역사적 경관 모자이크가 나타나는 지역이다. 이러한 측면에서 연변 지역뿐만 아니라 동북 3성 지역에 대한 문화역사 연구는 많지만 지도화에 관한 연구는 적은 편이다.

현재 중국의 경제성장으로 볼 때, 문화·역사 유적들은 개발과정에서 소실될 가능성이 있기 때문에 지도로 정리할 필요성이 있다. 유적분포도는 중국뿐만 아니라 한국에도 문화역사 연구 자료로 활용될 수 있기 때문이다.

지도는 지표의 가시적인 현상들의 위치정보를

\* 연변대학교, 지리학과 부교수(Associate Professor, Department of Geogrpahy, Yanbian University, China)(jinsz@hanmail.net)

\*\* 전남대학교, 지리교육과 강사(Lecturer, Department of Geography Education, Chonnam National University)(kns9027@dreamwiz.com)

기반으로 점, 선, 면 기호체계로 상징화하여 공간적 질서와 법칙성을 표현하는 도구이다. 문화·역사 유적들이 문헌기록 함께 지도로서 표현된다면 역사 해석과 지역이해에 도움을 줄 수 있을 것이다.

과거와 달리 문화·역사 유적이 지역의 정체성, 장소마케팅에 대한 중요성이 부각되면서 GIS와 웹을 이용한 문화·역사자원 지도화와 실용화를 위한 연구가 최근 10여 년간 진행되어 왔다. 연구 경향은 GIS 시스템을 활용한 문화지도(문병채 등, 2003; 변지선, 2007; 허민 등, 2008)제작 및 활용, 데이터베이스 구축을 통한 웹문화지도화와 시각화(장문현·이정록, 2009a, 2009b; De Boer *et al.*, 2009), 웹환경에서 문화역사와 관광요소를 통합한 관광정보 활용(이종우, 2000; 김항집, 2001; Karel *et al.*, 2009) 등으로 나누어 볼 수 있다. 이들 연구는 지형도, 다른 지도매체에서 지도화된 유적 정보를 GIS와 웹환경을 이용하여 활용하는 방안을 논의하고 있다. 그렇지만 문화·역사유적 지도화에 필요한 정보가 제한된 상황에서는 분포도 제작에 어려움이 있다.

지도에서 지표정보는 위치(좌표)를 기반으로 표현된다. 그런데 문화역사 유적은 현존하는 것을 제외하고 대부분은 문헌기록으로 남아 있어 위치를 파악하기 힘들다. 이와 같은 측면이 연변지역이나 동북3성 지역에서 문화역사 유적지도화에 제한 요인으로 작용한 것으로 해석된다.

따라서 문화역사 유적분포도 제작을 위한 대안이 필요하다. GIS와 원격탐사 기법의 발달은 지도 제작의 영역을 확대시켰다. GIS원격탐사기법을 활용하면 행정구역정보와 지역정보(인문·자연지리)만 가지고도 위치를 찾아 지도화가 가능하다.

오늘날 위성사진과 지도를 이용한 지리정보 활용의 지평을 확대시킨 것이 구글어스와 구글맵스이다(Miller, 2006; Scharl and Tochtermann, 2007). 구글은 기본정보로 1m급 합성위성영상과 인문·자연지리 정보, 그리고 지오코딩(geocoding) 기능을 제공하기 때문에 문헌상의 행정구역 정보와 지역설명 자료만으로도 문화역사 유적 지도화가 가능하다.

본 연구에서는 구글어스 영상을 이용하여 연변 지역의 문화·역사 유적을 지도화하고 공간적 특징을 분석하고자 하였다. 연구결과는 분포도를 이

용한 후속연구 자료 및 문화·역사 관광 콘텐츠 제작, 학교교육 자료 등에 활용될 수 있을 것으로 기대된다.

## 2. 연구내용 및 방법

### 1) 연구지역

연변지역이라고 부르는 조선족 자치주는 중국 동북지역의 지린성 동부에 위치해 있다. 연변지역은 러시아와 북한과 국경을 사이에 두고 있으며, 동쪽으로는 동해를 사이 두고 일본과도 마주하고 있는 지정학적 위치를 갖는다(그림 1). 연변지역의 면적은 약 42,700km<sup>2</sup>로서 경상남북도과 충청남북도를 합친 면적 보다 조금 크다. 연변지역의 총인구는 2006년 말 현재 약 217만 명이며, 조선족은 총인구의 37.7%를 차지한다.

연변지역의 서남쪽에 위치해 있는 백두산에는 풍부한 산림자원과 인삼, 담비가죽, 녹용과 기타 특산물이 풍부하며 중국에서도 손꼽히는 주요한 특산물 생산지역이다.

연변지역의 지형은 주변이 산지로 둘러 쌓여 있고 그 사이에 분지와 구릉이 발달해 있다. 전반적인 지세는 서남서북과 동북부가 높고 동남부가 낮다. 주요 지형유형은 산지(54.8%), 고원(6.4%), 곡지(13.2%), 하곡평원(12.3%), 구릉(13.3%)이다. 주요 하곡평원은 용정시의 세전평원, 화룡시의 평강평원, 훈춘시의 훈춘평원, 왕청현의 백초구평원, 돈화시의 대석두평원이며 이들 지역은 벼 재배지

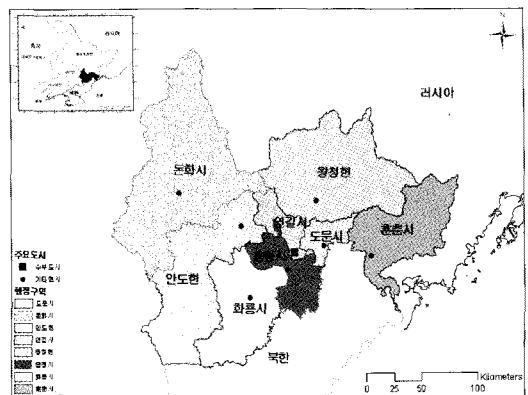


그림 1. 연구지역

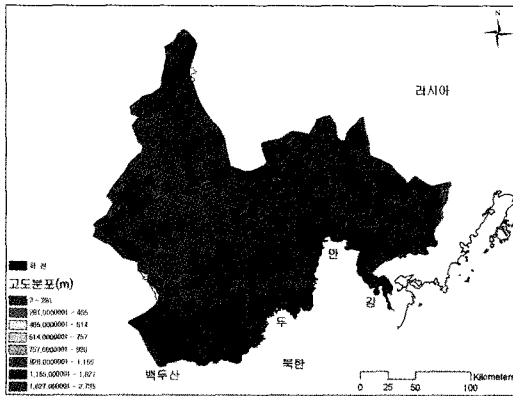


그림 2. 자연환경

역이다. 연변지역에는 두만강, 제2송화강, 묵단강, 수분하 등이 수계를 이룬다(그림 2).

## 2) 연구방법

문화·역사 유적 지도화는 연구지역 시기와 범위 설정, 문헌분석, 기호제작, 구글을 이용한 지도화 그리고 시·공간적 분포 특징 분석으로 진행하였다.

연구지역의 범위는 연변지역 조선족 자치주의 6개 시(연길시(延吉市), 도문시(圖門市), 용정시(龍井市), 화룡시(和龍市), 훈춘시(琿春市), 돈화시(敦化市))와 2개 현(안도현(安圖縣), 왕청현(汪淸縣)) 8개 행정구역을 대상으로 하였다. 연구자료는 일차적으로 중국문물지도집 길림성문물지(1983, 1984, 1985)을 이용하였다. 이들 자료에서 유적들을 조사하였고, 문화유적의 위치는 연변지역 각 현과 시의 地名誌(延邊朝鮮族自治州地名錄, 1985; 汪淸縣志 2002), 연변지역 각 현과 시의 文物誌, 연변지역 각 현과 시의 文事자료(연변문화유물략편, 1980; 延邊朝鮮族自治州志, 1996), 연변지역 각 현과 시의 地誌(1984, 1985, 1989), 연변지역 1:5만 지형도(2009), 延邊朝鮮族自治州行政區劃圖(2009), 기타 문헌(王禹浪, 1994; 방학봉, 2002, 2003)이다.

지도화를 위한 시기구분은 석기시대(구석기, 신석기), 청동기, 북옥저, 고구려, 발해, 요·금나라, 명나라, 청나라의 8개 시기로 구분하였다(표 1). 시기별로 유적의 유형은 고건축, 고분, 사묘지, 산성, 석각, 취락지, 평지성, 기타의 8가지로 분류하

표 1. 연변지역의 유물 및 유적(655개)

시 기	유적 및 유물
석기시대	16
청동기	71
북옥저	96
고구려	36
발해	227
요금나라	172
명나라	9
청나라	28

고 기호를 제작하였다.

문헌 분석에서는 유적지의 행정구역, 지세, 유적의 시기와 유형을 조사하였다. 여기서 조사내용은 구글어스 영상에서 유적의 위치를 확인하기 위해 사용하였다. 문헌에서 유적의 행정구역은 구체적으로 하부 단위지역까지 설명되고 있지 않다(부록 1). 개략적인 행정구역을 구글의 지오코딩을 이용하여 유적이 분포하는 지역으로 범위를 좁히고, 지세와 유적의 유형 정보를 영상 검색을 통해 지도화를 하였다. 구글영상은 고해상도이기 때문에 지상으로 노출되어 있는 유적지는 식별이 가능하다. 또한 문헌 기록에만 있고 매몰된 유적은 기술되어 있는 지세정보를 활용하여 추정위치를 지도화하였다.

구글에서 저장된 유적의 분류별 지도는 KML(keyhole markup language)로 저장되는데 Shapefile 구조로 분포도를 전환하여 유적지의 시·공간적 분포 특징을 분석하였다.

## 3. 문화역사 유적의 지도화

문화·역사 유적은 시공간적으로 같은 지역에 누층적인 분포를 갖는다. 따라서 지도화를 함에 있어 이러한 특징이 구분될 수 있도록 기호체계 설계를 해야 한다. 지도는 독도자(map reader)로 하여금 기호화되고 추상화된 객체를 통해 실세계와 그 의미 파악할 수 있어야 한다(Krygiel and Wood, 2005). 즉 지도는 묘사하는 대상을 나타낼 뿐이지 실제 지리적인 의미를 설명하지는 못한다. 따라서 지도는 독도자가 현상의 질서를 파악할 수 있도록

묘사를 어떻게 하느냐가 중요하다. 이러한 측면에서 문화역사 유적은 기호의 선택과 색채, 그리고 배열에 대한 고려가 필요하다.

1) 기호제작

문화유적분포도는 유적의 시·공간적 분포 특징에 따라 유형적 형태를 점기로 기호체계로 표현되어야 한다.

지도제작에 있어 지도에 표현될 내용이 정리되면 지도화를 위한 기호를 결정해야 한다. 문화·역사자료는 시·공간적 유형이 표현되도록 지도화를 해야 한다. 구분방법에 있어 시기는 색으로, 유

적의 종류는 기호로 형상화하여 구분하였다(표 2). 점기호는 실재하는 대상물을 연상할 수 있도록 연상기호 체계를 사용할 수 있는 가장 좋은 방법 중에 하나이다(Dent, 1985). 본 연구에서는 고건축, 고분, 사묘지, 산성, 석각, 취락지, 평지성에 대해 경관적 형태를 고려하여 기호를 설계하여 유적 분포도를 제작하였다

2) 구글영상을 이용한 분포도 제작

구글은 구글맵스와 구글어스 두 가지 방법으로 이용할 수 있도록 설계되어 있다. 구글맵스는 웹 서비스를 할 목적으로 웹서버에 지리정보를 탑재

표 2. 지도화를 위한 점기호

시 기	색상	기호 구분							
		고건축	고분	사묘지	산성	석각	취락지	평지성	기타
석기시대	■								
청동기시대	■								
북옥저시대	■								
고구려	■								
발해	□								
요·금나라	■								
명나라	□								
청나라	■								

하여 지도화를 하는 방법이고 구글어스는 웹서버와 PC에서 직접 자료를 검색하고 지도화를 할 수 있도록 고안된 방식이다.

구글은 고유의 스크립트 언어인 KML(Keyhole Markup Language)을 이용하여 지도를 제작할 수 있다. KML 언어는 사용 방법이 간편해 일반인도 쉽게 지도를 만들 수 있을 뿐만 아니라 구글어스에서 위성사진을 배경으로 입력(head-up digitizing)한 결과를 저장하면 KML 형식으로 저장된다. 구글은 지리 정보를 융합(mashup)하여 새로운 정보를 생성할 수 있기 있기 때문에 인터넷 공간에서 다양한 분야에 이용되고 있다(O'reilly, 2005). 지리, 역사, 환경, 고고학, 관광, 부동산, 여행 정보 등 분야에서 연구와 실용화가 빠르게 진행되고 있다.

지도학이나 GIS에서는 점, 선, 면을 사용하지만, 구글에서는 선과 면만 사용하고 점기호는 사용하지 않는다. <표 2>에서와 같이 시기에 따라 색상과 분류 내용에 따라 점기호를 아이콘으로 제작하여 사용할 수 있다.

유적지를 찾는 절차는 다음과 같이 진행하였다. 행정구역 자료를 이용하여 구글에서 제공하는 지오코딩으로 해당 지역으로 범위를 찾았다. 두 번째로 문헌에서 언급하고 있는 하천, 지형, 지세, 구릉과 평야 등의 자연환경 정보와 유사한 지역을 검색하고, 해당 지역에서 건축, 고분, 산성, 취락지 경관을 찾아 지도로 제작하였다(그림 3).

구글어스 지도는 범례, 지도화 두 가지로 구성하였다. 범례는 각 시기를 색상별 메인 범례와 하부 범례를 설정하였으며 계층적으로 정보를 찾을 수 있도록 하였다. 각 시기를 클릭하면 유적과 유

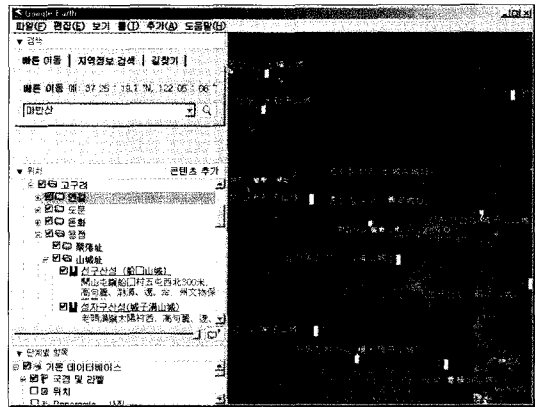


그림 4. 구글지도의 구성

물의 유형별 기호와 이름 및 주소가 나타나게 하였다(그림 4). 지도정보는 구글의 위성사진을 배경으로 유적과 유물의 기호와 이름이 표기되며, 이름을 클릭하면 유적의 주소와 함께 지도가 확대된다. 구글로 표현된 지도는 위성사진 및 자연 인문 지리 정보가 함께 문화·역사적인 유적과 유물이 표현되기 때문에 지리와 역사적 맥락을 파악하는데 도움을 줄 수 있을 것이다.

#### 4. 분포의 공간적 특징

유적은 현재 현·시의 분지와 구릉지를 따라 분포하는 것으로 나타났다(그림 5). 분지는 하곡평원인 세전평원, 평강평원, 훈춘평원, 백초구평원, 대석두평원에서 분포밀도가 높았고, 이들 주변을 따라 산성과 유적이 분포하는 것으로 나타났다. 유적은 발해와 요·금나라의 비중이 높았으며, 명

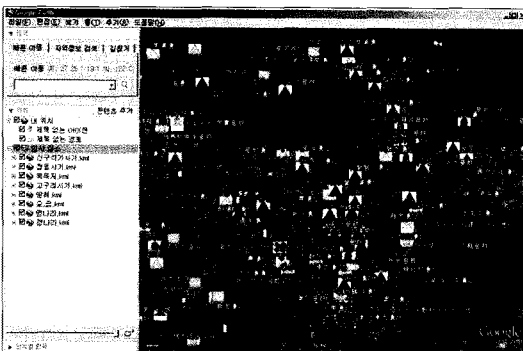


그림 3. 구글어스의 문화역사 유적 분포도

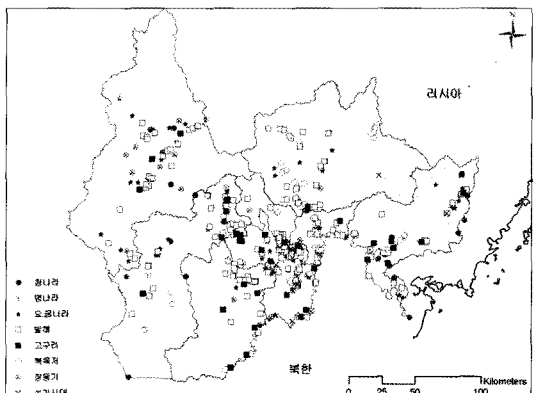


그림 5. 문화역사 유적분포도

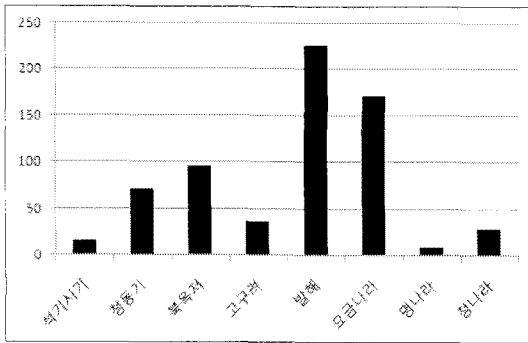


그림 6. 시기별 유적 및 유물 (단위: 수)

및 청나라 시기는 적게 나타났다(그림 6).

### 1) 시기별 분포특징

구글영상을 이용하여 제작된 유적분포도는 KML 구조로 저장되기 때문에 Shapefile 구조로 전환을 하였다. 또한 지도는 경위도 좌표계를 갖기 때문에 다른 레이어들과 중첩분석을 실시하기 위해 좌표변환이 필요하다. 좌표변환은 평면직각좌표인 Gauss\_Kruger 투영Pulkovo\_1942\_GK\_Zone\_22으로 실시하였다.

분석결과 유적분포의 특징은 석기시대는 분지가 비교적 넓게 발달한 용정시와 연길시에 분포하는 것으로 나타났다(표 3, 그림 7, 8). 청동기 이후에는 여러 지역으로 분포의 특징이 확대되는 특징을 보였다. 청동기 시대에는 용정시, 도문시, 연길시, 둔화시에 그리고 북옥저 시대에는 용정시, 도문시, 안도현, 훈춘시, 그리고 왕청현으로 확대된 것으로 나타났다. 반면에 고구려 시대에는 유적과 유물의

수가 줄었으며 화룡시, 용정시, 안도현, 훈춘시에 비교적 높게 분포하였다. 발해시기와 요·금나라 때에는 유적과 유물의 수가 증가했으며 분포지역은 연변 전체로 확대된 것으로 분석되었다. 반면에 명나라와 청나라 때에는 급격히 감소한 것으로 나타났다.

문화·역사 유적 분포의 시·공간적 누적적 구조를 살펴보기 위해 시기별 중첩을 실시하였다(그림 9). 명 및 청나라 시기의 유적은 중첩되지 않는 것으로 나타났다. 반면에 고구려와 발해 유적, 발해와 요·금나라 유적은 공간적으로 중첩되어 분포하는 것으로 나타났다. 중첩 되는 지역은 당시의 공간적 입지선정 과정에서 역사적 연속성, 지세, 토지생산성, 국가 멸망 후 지배관계를 파악을 위한 정보를 제공할 수 있을 것으로 본다.

### 2) 입지적인 특징

입지분석은 고도, 경사도, 사면방향, 하천으로부터의 거리 등의 자연환경과 인문환경으로 도로와 거주지로부터의 거리를 분석하였다(표 4).

고도는 석기시대에서 청나라로 가면서 높아지는 경향을 보였다. 이는 인류의 초기 정착과정에서 하천변이나 범람지역을 선호하다가 방어 및 토지생산 능력이 향상되면서 분지 및 구릉, 산지 지역으로 거주지역이 확대된 것과 같은 경향을 보였다. 경사도는 변화가 없으나 고구려시기에는 10°의 급사면 지역이 선호된 것으로 나타났다. 사면방향은 전반적으로 남서-남동 방향을 따라 입지하였으며 하천으로부터의 거리는 4km이내에 입지한

표 3. 시기 및 지역별 유적 분포

지역	석기	청동기	북옥저	고구려	발해	요·금	명나라	청나라
화룡시	1	2	5	6	32	10	0	0
용정시	6	16	16	8	30	25	2	0
도문시	1	11	12	1	12	7	0	0
안도현	1	0	16	6	34	39	2	5
연길시	5	26	8	2	28	14	1	1
훈춘시	1	2	16	9	38	40	3	13
왕청현	1	2	22	0	22	11	0	0
둔화시	0	12	1	3	31	26	1	9

구글어스를 이용한 연변지역의 문화·역사유적 지도화와 분포의 특징에 관한 연구

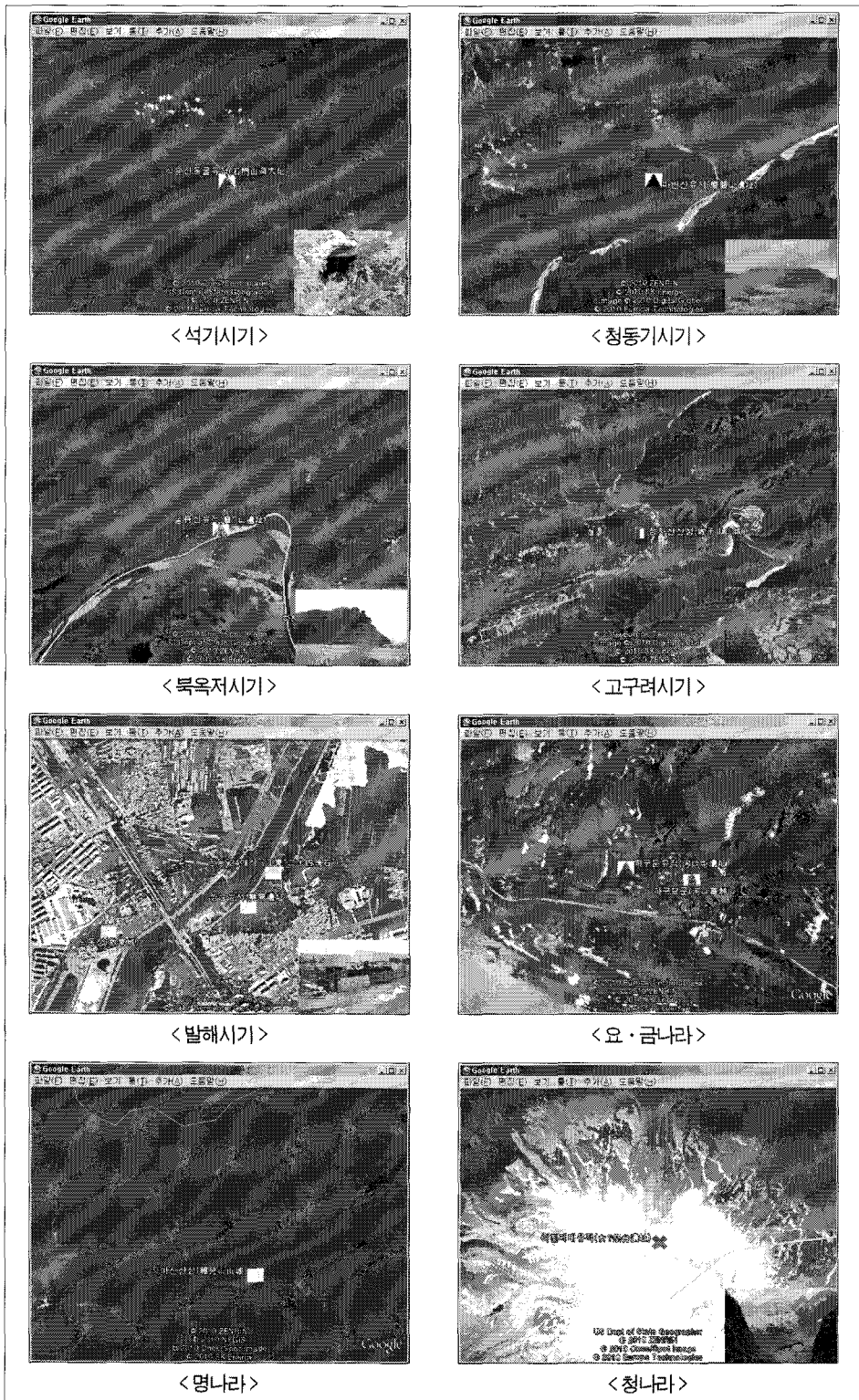


그림 7. 시기별 문화역사 분포도(지역 확대)

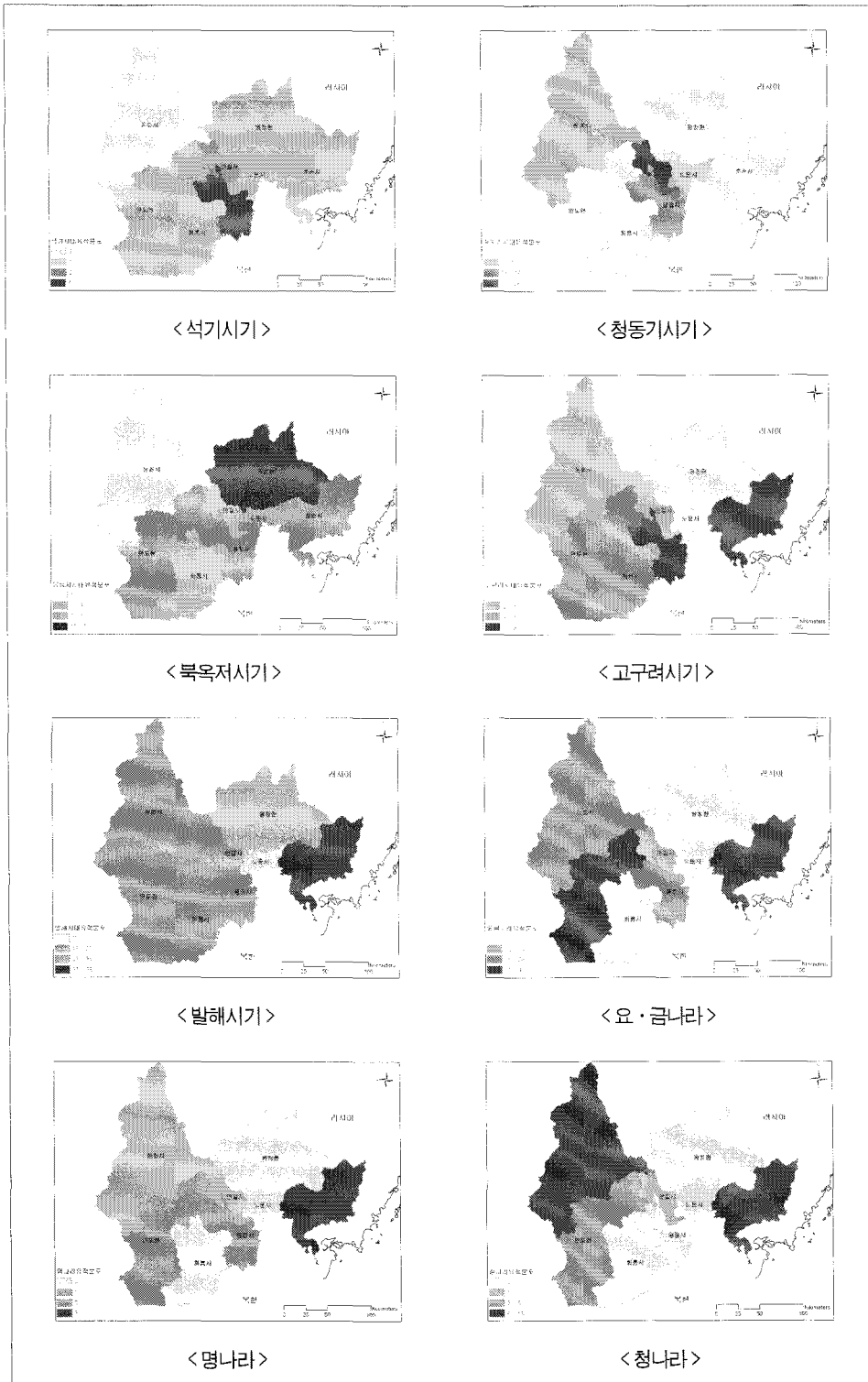


그림 8. 시기별 유적 통계 분포



구글어스를 이용한 연변지역의 문화·역사유적 지도화와 분포의 특징에 관한 연구

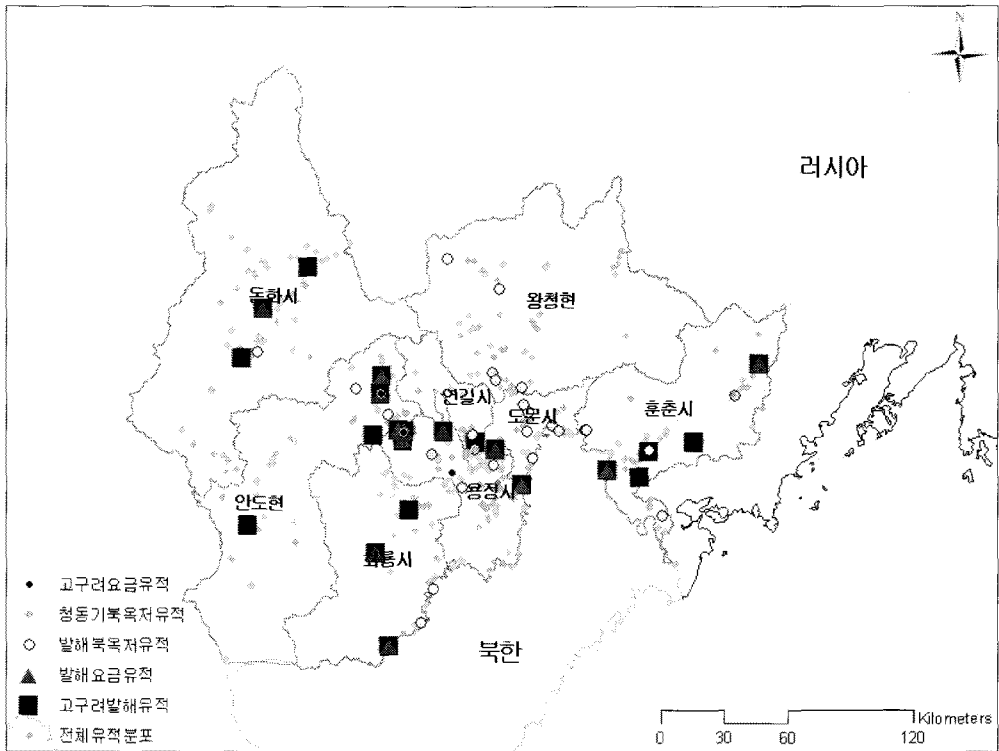


그림 9. 시기별 유적의 중첩지역

표 4. 유적 분포의 공간적 특징

시기	항목	고도 단위(m)	경사도 단위(°)	사면방향 단위(°)	하천거리 단위(m)	도로거리 단위(km)	거주지거리 단위(km)
석기시대		287	6	212	4	0.37	18
청동기		305	7	191	4	0.44	17
북옥저		280	5	169	6	0.39	24
고구려		368	10	183	3	0.76	25
발해		310	5	170	4	0.38	23
요급나라		363	5	172	5	0.50	31
명나라		299	4	223	4	0.21	31
청나라		422	4	168	4	0.50	23

것으로 나타났다.

현재의 도로와 거주지로부터의 거리분석 결과, 도로는 평균 400m 이내에 위치해 있고, 거주지는 24km 정도로 분석되었다.

### 5. 요약 및 결론

본 연구는 연변조선족자치주 지역의 6시와 2개

현을 대상으로 구글 영상을 이용하여 문화·역사 유적 지도화와 분포의 공간적 특징을 분석하고자 하였다. 연변지역은 문화·역사적 연구가 진행되어 왔지만, 지도화를 위한 연구는 부족한 실정이다.

문화·역사 유적 분포도는 문헌자료와 지도를 수집하여, 시기 및 공간적으로 분류한 후 구글영상에서 위치를 찾아 지도를 제작하였다. 지도의 기호는 시기별로는 색상, 유적의 유형별 기호로

제작하였다.

유적은 현재 현·시의 분지와 구릉지를 따라 분포하는 것으로 나타났으며, 발해와 요·금나라의 비중이 높게 나타났다. 행정구역별로 보면, 석기시대는 용정시와 연길시, 청동기 시대에는 용정시, 도문시, 연길시, 돈화시에서, 북옥저 시대에는 용정시, 도문시, 안도현, 훈춘시, 그리고 왕청현, 고구려 시대에는 화룡시, 용정시, 안도현, 훈춘시에 분포 비중이 높았다. 발해시기와 요·금나라 때에는 분포 특징이 연변지역 전체로 확대된 것으로 나타났다.

특히, 고구려, 발해, 요금나라의 문화·역사 유적은 같은 장소 혹은 지역에서 중첩되어 나타났다. 이는 세 시기가 시·공간적으로 누층구조를 갖는 분포의 특징을 보였다. 분포의 공간적 특징은 공통적으로 시기별로 200~400m 이내의 지역에, 경사도는 6° 이내의 지역 그리고 하천은 4km 이내 지역을 따라 분포하였다. 다만 고구려시기는 높은 고도와 경사 지역에 입지한 것으로 분석되었다.

끝으로 연구지역은 한국과 중국이 역사와 문화적 측면에서 관심이 많은 지역임에도 불구하고 유적분포도가 아직 완성이 되어 있지 않다. 이 같은 점은 동북3성의 다른 지역도 마찬가지 상황인데, 이들 지역의 문화 역사에 대한 효과적인 연구 수행을 위해 유적분포도 제작은 필요하다고 볼 수 있다.

## 문헌

김향집, 2001, GIS 를 기반으로 한 광주시 관광정보안내시스템의 개발 연구, 한국GIS학회지, 9(2), 277-290.  
 문병채·박현욱·정태영, 2003, GIS를 이용한 문화정보시스템 구축방안에 관한 연구, 한국지리정보학회지, 6(3), 43-60.  
 방학봉, 2002, 발해성곽연구, 연변인민출판사.  
 방학봉, 2003, 발해주요유적을 찾아서, 연변대학출판사.  
 변지선, 2007, 서울지역 마을굿 전자문화지도의 구축과 활용방안, 한국민속학, 45, 147-174.  
 연변박물관 《연변문화유물략편》 집필소조, 1980,

연변문화유물략편, 연변인민출판사.  
 연변조선족자치주개황집필소조, 1984, 연변조선족자치주개황, 연변인민출판사.  
 이종우, 2000, 역사, 문화자원 정보시스템을 활용한 관광코스 개발 방안에 관한 연구, 한국GIS학회지, 8(2), 191-201.  
 장문현·이정록, 2009a, 휴대용 GPS를 활용한 역사문화지도 위치 정확성 향상에 관한 연구 -영산강유역권 역사문화지도를 중심으로-, 국토지리학회지, 43(3), 485-496.  
 장문현·이정록, 2009b, Web GIS 기반의 영산강유역권 역사문화정보시스템 구축 연구, 한국GIS학회지, 17(3), 329-339.  
 허민·곽세건·이대길·장성재, 2008, 영산강 유역권 역사,문화지도 제작: 생태환경 분야를 중심으로, 고생물학회지, 24(2), 177-191.  
 和龍縣人民政府編, 1984, 和龍縣地名志.  
 汪清縣人民政府編, 1985, 汪清縣地名志.  
 敦化縣人民政府編, 1985, 敦化縣地名志.  
 龍井縣人民政府編, 1985, 龍井縣地名志.  
 圖們市人民政府編, 1985, 圖們市地名志.  
 延吉市人民政府編, 1986, 延吉市地名志.  
 安圖縣人民政府編, 1989, 安圖縣地名志.  
 琿春縣人民政府編, 1989, 琿春縣地名志.  
 吉林省文物志 編委會, 1983, 汪清縣文物志.  
 吉林省文物志 編委會, 1984, 龍井縣文物志.  
 吉林省文物志 編委會, 1984, 和龍縣文物志.  
 吉林省文物志 編委會, 1984, 琿春縣文物志.  
 吉林省文物志 編委會, 1985, 延吉市文物志.  
 吉林省文物志 編委會, 1985, 圖們市文物志.  
 吉林省文物志 編委會, 1985, 安圖縣文物志.  
 吉林省文物志 編委會, 1985, 敦化市文物志.  
 延邊朝鮮族自治州地名委員會編, 1985, 延邊朝鮮族自治州地名錄.  
 國家文物局編, 1992, 國文物地圖集-吉林分冊, 中國地圖出版社.  
 王禹浪, 王宏北編, 1994, 高句麗渤海古城址研究(上, 下), 哈爾濱出版社.  
 延邊朝鮮族自治州地方志編纂委員會編, 1996, 延邊朝鮮族自治州志(下卷), 中華書局.  
 琿春市地方志編纂委員會編, 2000, 琿春市志, 吉林人民出版社.

- 汪清縣地方志編纂委員會編, 2002, 汪清縣志(1909~1985).
- 延邊朝鮮族自治州民政局編, 2009, 延邊朝鮮族自治州行政區劃圖.
- De Boer, A., Breure, L., and Voorbij, H., 2009 Towards a 3D visualization interface for cultural landscape and heritage information, *To appear in Proceedings of the 37th International Conference on Computer Applications and Quantitative Methods in Archaeology (CAA)*.
- Dent B., 1985, *Principles of thematic map design*, Addison-Wesley Publishing Company.
- Karel, K., Alexander, P., Michaela, K., and David S., 2009, Mapping cultural history of the western himalayas, *International Cartographic Association (ICA)*, [http://icaci.org/documents/ICC\\_proceedings/ICC2009/html/nonref/28.html](http://icaci.org/documents/ICC_proceedings/ICC2009/html/nonref/28.html).
- Krygier, J. and Wood, D., 2005, *Making Maps: A visual guide to map design for GIS*, The Guilford Press.
- Miller, C. C., 2006, A beast in the field: The google maps mashup as GIS/2, *Cartographica*, 41(3), 2-23.
- O'reilly, T., 2005, "What is Web 2.0" <http://oreilly.com/pub/a/web2/archive/what-is-web-20.html?page=1>.
- Scharl, A. and Tochtermann, K., 2007, *The geo-spatial web: how geobrowsers, social software and the web 2.0 are shaping the network society*, Springer.
- 교신 : 김남신, 500-757, 광주광역시 북구 용봉로 77 전남대학교 지리교육과(이메일: kns9027@dreamwiz.com, 전화:010-2557-5148)
- Correspondence : Kim, Nam-Sin, Department of Geographic Education, Chonnam National University, 77, Yongbong-ro, Bu-gu, Gwang-Ju 500-757, Korea (e-mail:kns9027@dreamwiz.com, Phone:+82-10-2557-5148)
- (접수: 2010.12.11, 수정: 2011.1.8, 채택: 2011.1.31)

부록 1. 연변지역의 문화·역사 유적

시 기	현시	유적유형	유적명칭
석기 시기	연길	취락지	민흥유적民興遺址, 동산둔유적東山屯遺址, 동풍유적東風遺址, 대둔대유적大墩台遺址
		기타	신농화석출토지新農化石出土地
	도문	취락지	창신평유지昌新坪遺址
	용정	취락지	금곡저수지서부유적金穀水庫西遺址, 비암산유적琵琶山遺址, 삼합유적三合遺址, 대소유적大蘇遺址
		기타	광신촌화석출토지光新村化石出土地, 금곡촌화석출토지金穀村化石出土地
	훈춘	취락지	대육도구유적大六道溝遺址
	안도	취락지	석문산동굴유적石門山洞穴址
	왕청	취락지	복흥유적復興遺址
화룡	취락지	홍성유적興城遺址	
청동기 시기	연길	취락지	민흥유적民興遺址, 동산둔유적東山屯遺址, 동풍유적東風遺址, 대둔대유적大墩台遺址, 연동유적延東遺址, 모아산유적帽兒山遺址, 신광유적新光遺址, 모의동유적慕義洞遺址, 달리동유적達裡洞遺址, 소둔대유적小墩台遺址, 화공루남유적化工樓南遺址, 공농유적工農遺址, 소영북구유적小營北溝遺址, 제2유치원유적第二幼兒園內遺址, 백석구유적白石溝遺址, 민주촌유적民主村遺址, 동흥유적東興遺址, 평안유적平安遺址, 용서둔유적龍西屯遺址
		고분	모아산묘장帽兒山墓葬, 소영자묘군小營子墓群, 하룡묘군河龍墓群, 상촌묘군上村墓群, 남계묘군南溪墓群, 쌍하묘군雙河墓群
	도문	취락지	전안산유적前安山遺址, 백룡유적白龍遺址, 석건유적石建遺址, 송림유적松林遺址, 마반산유적磨盤山遺址, 영창촌서유적永昌村西遺址, 영창서구유적永昌西溝遺址, 창신통유적昌新洞遺址
		고분	석현묘군石峴墓群, 수남묘군水南墓群, 하알묘군下嘎墓群
	돈화	취락지	대산취자유적주大山嘴子遺址, 소산취자유적小山嘴子遺址, 대포시하유적大蒲柴河遺址, 동산두유적東山頭遺址, 하흑정자유적下黑頂子遺址, 오인반유적五人班遺址, 임승유적林勝遺址, 소과둔유적燒鍋屯遺址, 고산자유적孤山子遺址, 조양보유적朝陽堡遺址
		고분	유목교묘장柳木橋墓葬, 금구묘군金溝墓群
	용정	취락지	금곡저수지남유적金穀水庫南遺址, 용천유적龍泉遺址, 삼도유적三道遺址, 삼개유적三開遺址, 성남유적城南遺址, 토성둔유적土城屯遺址, 영동유적英東遺址, 제동유적弟洞遺址, 서학동유적西鶴洞遺址, 대산전유적大前山遺址, 동명유적東明遺址, 일신유적日新遺址
		고분	사봉묘장四峰墓葬, 장암묘장長岩墓葬, 금곡묘군金穀墓群, 백금묘군白金墓群
	훈춘	취락지	대육도구유적大六道溝遺址
		고분	신흥동남묘군新興洞南墓群
	왕청	취락지	백초구유적百草溝遺址
		고분	금성묘군金城墓群
화룡	취락지	상화유적上化遺址, 흥흥유적興興遺址	
북옥저	연길	취락지	모아산유적帽兒山遺址, 달리동유적達裡洞遺址, 소둔대유적小墩台遺址, 민주촌유적民主村遺址, 합수유적合水遺址, 흥농유적興農遺址, 와당둔유적瓦房屯遺址
		고분	합수묘군合水墓群

구글어스를 이용한 연변지역의 문화·역사유적 지도화와 분포의 특징에 관한 연구

	도문	취락지	동흥유적東興遺址, 하북유적河北遺址, 하서유적河西遺址, 곡수유적曲水遺址, 하일유적下嘎遺址, 동경촌유적東京村遺址, 신선덕둔유지神仙德屯遺址, 수남둔유지水南屯遺址
		고분	신화묘군新華墓群, 동경촌묘군東京村墓群, 곡수묘군曲水墓群, 용성묘군龍城墓群
	돈화	취락지	육정산유적六頂山遺址
	용정	취락지	화룡둔유적化龍屯遺址, 사수유적泗水遺址, 장재유적長財遺址, 조동유적朝東遺址, 상암유적上岩遺址, 선구촌유적船口村遺址, 농림유적農林遺址, 장암유적長岩遺址, 공농유적工農遺址, 성교둔유적聖教屯遺址, 삼산동유적三山洞遺址, 명동유적明東遺址, 선구산하유적船口山下遺址, 제동2둔유적弟洞二屯遺址
		고분	선구묘군船口墓群, 농림묘군農林墓群
북옥저	훈춘	취락지	대육도구유적大六道溝遺址, 일송정유적一松亭遺址, 굴룡산유적窟窿山遺址, 고산자유적孤山子遺址, 밀강유적密江遺址, 육도포유적六道泡遺址, 양목림자유적楊木林子遺址, 하남둔유적河南屯遺址, 대홍기하유적大紅旗河遺址, 양수유적涼水遺址, 포자연유적袍子沿遺址, 신안가유적新安街遺址, 소육도구유적小六道溝遺址, 하서촌유적河西村遺址, 태평둔유적太平屯遺址
		고분	하서촌묘군河西村墓群
	안도	취락지	대랍자유적大剌子遺址, 오봉산유적五峰遺址, 봉양북구유적奉陽北溝遺址, 이룡산유적二龍山遺址, 두구유적頭溝遺址, 차조구유적茶條溝遺址, 중평유적仲坪遺址, 신흥둔유적新興屯遺址, 신흥촌동유적新興村東遺址, 내두산유적奶頭山遺址, 방초령유적芳草嶺遺址, 삼도유적三道遺址, 사금구유적沙金溝遺址
		고분	석회오구묘군石灰窯溝墓群, 승실묘군崇實墓群, 용흥촌동북묘군龍興村東北墓群
	왕청	취락지	광흥북산유적廣興北山遺址, 목단지유적牡丹池遺址, 나자유유적羅子溝遺址, 상감유적上城遺址, 하동유적河東遺址, 서위자유적西崴子遺址, 신둔유적新屯遺址, 태평구유적太平溝遺址, 신흥유적新豐遺址, 합마탕유적蛤蟆塘遺址, 전하유적前河遺址, 삼도구유적三道溝遺址, 홍일유적紅日遺址, 면전유적棉田遺址, 수북유적水北遺址, 천교령유적天橋嶺遺址, 신전유적新田遺址
		고분	서위자묘장西崴子墓葬, 이화묘장梨花墓葬, 신화묘군新華墓群, 홍운묘군紅雲墓群, 천교령묘군天橋嶺墓群
	화룡	취락지	남평유적南坪遺址, 북고성촌유적北古城村遺址, 노과유적蘆果遺址, 용연유적龍淵遺址
		고분	용연묘군龍淵墓群
고구려	연길	평지성	홍안성유적興安城址
		산성	성자산산성城子山山城
	용정	평지성	토성둔성지土城屯城址
		산성	선구산성船口山城, 성자구산성城子溝山城, 백석립자산성白石砬子山城, 권검산성偏臉山城, 삼산동산성三山洞山城, 양봉산산성養蜂山山城, 청수산성淸水山城, 조동산성朝東山城
	훈춘	평지성	온특혁부성溫特赫部城
		산성	정암산성亭岩山城, 통근산성通靑山城, 성장립자산성城牆砬子山城, 도원동남산성桃源洞南山城, 살기성薩其城, 석두하자고성石頭河子古城,
		고건축지	고변장유적古邊牆遺址
	도문	산성	만태성산성滿台城山城
	돈화	산성	성산사산성城山子山城
		평지성	횡도하자고성橫道河子古城, 대전자고성大甸子古城,

고구려	안도	평지성	유수천성지榆樹川城址
		산성	오봉산성五峰山城, 대립자산성大粒子山城, 오호산산성五虎山山城, 성문산산성城門山山城, 양검산성仰劍山城
	화룡	평지성	고성리성지古城里城址, 토성둔성지土城屯城址
		산성	양목정자산성楊木頂子山城, 팔가자산성八家子山城, 송월산성松月山城, 삼층령산성三層嶺山城
발해	연길	취락지	공농유적工農遺址, 용서둔유적龍西屯遺址, 흥농유적興農遺址, 하룡남산유적河龍南山遺址, 구하동유적龜河洞遺址, 용하유적龍河遺址, 용하남산유적龍河南山遺址, 철남유적鐵南遺址, 장안둔유적長安屯遺址, 남계유적南溪遺址, 남구유적南溝遺址, 금성유적錦城遺址, 태암유적臺岩遺址, 하서유적河西遺址
		평지성	흥안유적興安城址, 하룡유적河龍城址, 북대촌유적北大村城址, 태암성지臺岩城址, 고성촌성지古城村城址
		고분	쌍하묘군雙河墓群, 용진묘군龍進墓群, 산광묘군新光墓群, 발전묘군發展墓群, 향양묘군向陽墓群
		고건축지	모아산상정건축유적帽兒山山頂建築遺址
		기타	대돈대大墩台, 소돈대小墩台, 모아산돈대帽兒山墩台
		도문	취락지
	산성		성산자산성城子山山城
	고분		하백룡묘군下白龍墓群
	고건축지		석건"24개석"石建"二十四塊石", 마패"24개석"馬牌"二十四塊石"
	돈화	취락지	대산취자유적大山嘴子遺址, 영승유적永勝遺址, 북산촌유적北山村遺址, 쌍승유적雙勝遺址, 요전자유적腰甸子遺址, 염어강유적鱣魚崗遺址, 송가강유적宋家崗遺址, 액목유적額穆遺址, 경구유적鏡溝遺址, 십팔도구유적十八道溝遺址, 치안유적治安遺址, 청구자유적淸溝子遺址
		산성	성산자산성城子山山城, 통구령산성通溝嶺山城, 요전자성지腰甸子城址
		평지성	오동성敖東城, 마권자고성馬圈子古城, 횡도하자고성橫道河子古城, 대전자고성大甸子古城, 석호고성石湖古城, 남진자고성南檣子城址, 손선구고성孫船口古城, 흑석고성黑石古城
		고분	육정산고묘군六頂山古墓群, 일심촌사묘유적一心村寺廟遺址
		고건축지	강동"24개석"江東"二十四塊石" 관지"24개석"官地"二十四塊石", 해청방"24개석", 海靑房"二十四塊石", 요전자"24개석"腰甸子"二十四塊石"
용정	취락지	사수유적泗水遺址, 공농유적工農遺址, 수칠구유적水七溝遺址, 용암촌유적龍岩村遺址, 안방유적安幫遺址, 부민유적富民遺址, 단전유적灘前遺址, 용곡유적龍曲遺址, 중평유적仲坪遺址, 용성유적勇成遺址, 금곡유적金穀遺址, 양고북유적糧庫北遺址, 상암촌유적上岩村遺址, 동구유적東溝遺址, 선구산성船口山城	
	산성	금곡산성金穀山城, 토성둔성지土城屯城址	
	평지성	태양성지太陽城址, 대회둔성지大灰屯城址, 영성성지英城城址	
	고분	용암묘군龍岩墓群, 용천묘군龍泉墓群, 부민묘군富民墓群, 영성묘군英城墓群, 태양묘군太陽墓群, 단전묘군灘前墓群, 삼합묘군三合墓群, 초평묘군草坪墓群	
	석각	사수건축지泗水建築址	
	고건축지	영성2둔건축지英城二屯建築址	

훈춘	취락지	굴룡산유적窟窿山遺址, 밀강유적密江遺址, 육도포유적六道泡遺址, 양목임자유적楊木林子遺址, 하서촌유적河西村遺址, 동운동유적東雲洞遺址, 초평촌유적草坪村遺址, 흑정자유적黑頂子遺址, 북대촌유적北大村遺址, 하구둔유적河口屯遺址, 초모정자유적草帽頂子遺址,
	산성	성삼랍자유적城牆砬子山城, 농평산성農坪山城, 도원동남산성桃源洞南山城,
	평지성	팔련성八連城, 온특혁부고성溫特赫部古城, 살기성薩其城, 소성자고성小城子古城, 석두하자고성石頭河子古城, 영의성英義城, 영성자고성營城子古城, 대육도구성大六道溝城址, 밀강성지密江城址, 하구성지河口城址
	고분	호로두구묘장葫蘆頭溝墓群, 초평묘군草坪墓群, 경영묘군慶榮墓群, 밀강묘군密江墓群, 북대묘군北大墓群, 하구묘군河口墓群
	사묘지	팔련성동사묘지八連城東寺廟址, 사방타자사묘지四方塔子寺廟址, 오일촌사묘지五一村寺廟址, 대황구사묘지大荒溝寺廟址, 양종장북사묘지良種場北寺廟址
	석각	
	고건축지	마적달건축지馬滴達建築址, 마적달탑기馬滴達塔基,
	기타	신흥동도요지新興洞陶窯址
안도	취락지	두구유적頭溝遺址, 신흥둔유적新興屯遺址, 신흥촌동유적新興村東遺址, 장흥유적長興遺址, 대포지유적大包地遺址, 봉양유적奉陽遺址, 오봉삼장서북유적五峰鎔場西北遺址, 유민유적裕民遺址, 도흥유적島興遺址, 복수둔유적福壽屯遺址, 경성유적鏡城遺址, 대동구유적大東溝遺址, 진가구유적傳家溝遺址, 감장유적城場遺址, 신흥유적新興遺址, 동청유적東淸遺址, 고려성산유적高麗城山遺址,
	산성	오봉산성五峰山城, 대랍자산성大砬子山城, 오호산산성五虎山山城, 성문산산성城門山山城, 양검산성仰臉山城,
	평지성	유수천성지榆樹川城址, 보마성지寶馬城址, 신흥성지新興城址, 삼도백하성지三道白河城址
	고분	용흥촌동남묘군龍興村東南墓群, 동청묘군東淸墓群
	고건축지	장흥북건축지長興北建築址, 무학건축유적舞鶴建築遺址, 검장건축유적城場建築遺址, 동청건축유적東淸建築遺址, 송실건축유적, 崇實建築遺址
	기타	장흥동산봉화대長興東山烽火臺
왕청	취락지	삼도구유적三道溝遺址, 천교령유적天橋嶺遺址, 신전유적新田遺址, 영벽유적影壁遺址, 중대두천유적中大肚川遺址, 홍운유적紅雲遺址, 행복유적幸福遺址, 전각누유적轉角樓村遺址, 계관유적雞冠遺址,
	평지성	계관성지雞冠城址, 강북성지江北城址, 고성성지高城城址, 용천성지龍泉城址, 석성성지石城城址, 목단천성지牡丹川城址, 흥융성지興隆城址, 안전성보유적安田城堡遺址
	고분	북성자묘군北城子墓群, 복흥묘군復興墓群, 영벽묘군影壁墓群
	고건축지	낙타산건축유적駱駝山建築遺址, 신전건축유적新田建築遺址,
화룡	취락지	노과유적龍果遺址, 용연유적龍淵遺址, 장인유적長仁遺址, 청용유적靑龍遺址, 봉조유적鳳照遺址, 용천유적龍泉遺址, 대동유적大洞遺址, 혜장유적惠章遺址, 용해유적龍海遺址, 고산촌유적高產村遺址, 군민교서남유적軍民橋西南遺址, 동남구유적東南溝遺址
	산성	팔가자산성八家子山城, 송월산성松月山城
	평지성	서고성西古城, 하남둔고성河南屯古城, 장항성지獐項城址, 잠두성지蠶頭城址, 성교둔성지聖教屯城址, 고성리성지古城裡城址

발해	화룡	고분	장항묘장項項墓群, 정효공주묘貞孝公主墓, 동남구묘장東南溝墓群, 하남촌묘장河南村墓群, 북대묘군北大墓群, 득미묘군得味墓群, 청룡묘군靑龍墓群, 장인묘군長仁墓群, 복동묘군福洞墓群, 용해묘군龍海墓群, 용두산고묘군龍頭山古墓群, 혜장묘군惠章墓群, 명암묘군明岩墓群
	연길	취락지	평안유적平安遺址, 흥농유적興農遺址, 와방둔유적瓦房屯遺址, 철남유적鐵南遺址, 이화유적理化遺址, 신광구남유적新光溝南遺址
요, 금	연길	평지성	하룡성지河龍城址, 장동성지長東城址,
		고분	용흥동묘군龍興洞墓群
		고건축지	금산건옥유적錦山建築遺址, 고변장유적古邊牆遺址
		기타	대돈대大墩台, 소돈대小墩台, 모아산돈대帽兒山墩台
		도문	취락지
	도문	산성	성자산산성城子山山城, 만태성산성滿台城山城
		고분	수남교묘장水南橋墓群
		취락지	경구유적鏡溝遺址, 십팔도구유적十八道溝遺址, 치안유적治安遺址, 청구자유적淸溝子遺址, 반석구유적板石溝遺址, 석인구유적石人溝遺址, 하호랍자유적下湖砬子遺址, 유수하유적柳樹河遺址, 신민유적新民遺址, 협신자유적夾信子遺址, 호서유적湖西遺址, 장흥유적長興遺址, 신림유적新立遺址, 봉황구유적鳳凰溝遺址
	돈화	산성	통구령산성通溝嶺山城, 모아산산성帽兒山山城, 서북자산성西北岔山城, 통구령관익지通溝嶺關隘遺址
		평지성	마권자고성馬圈子古城, 횡도하자고성橫道河子古城, 손선구고성孫船口古城, 흑석고성黑石古城, 배음랍자산성背蔭砬子城址
		고분	석인구고묘石人溝古墓, 십팔도구묘장十八道溝墓群, 임승묘군林勝墓群
	용정	취락지	사수유적泗水遺址, 장재유적長財遺址, 성교둔유적聖教屯遺址, 대마유적大馬遺址, 영성촌유적英城村遺址, 용암유적龍岩遺址, 영성육둔유적英城六屯遺址, 신흥유적信興遺址, 교육촌유적教育村遺址, 명산유적明山遺址, 조양천유적朝陽川遺址
		산성	선구산성船口山城, 성자구산성城子溝山城, 백석랍자산성白石砬子山城, 편검산성偏臉山城, 삼산동산성三山洞山城, 의봉산산성養蜂山山城, 청수산성淸水山城
		고분	도성둔묘장土城屯墓群, 석마동묘군石磨洞墓群, 인화묘군仁化墓群, 수남묘군水南墓群, 백금육둔묘군白金六屯墓群, 회경묘군懷慶墓群
		고건축지	고변장유적古邊牆遺址
	훈춘	취락지	굴룡산유적窟窿山遺址, 고산자유적孤山子遺址, 하남둔유적河南屯遺址, 대홍기하유적大紅旗河遺址, 양수유적涼水遺址, 소육도구유적小六道溝遺址, 하서촌유적河西村遺址, 태평둔유적太平屯遺址, 동운동유적東雲洞遺址, 초평촌유적草坪村遺址, 흑정자유적黑頂子遺址, 북대촌유적北大村遺址, 하구둔유적河口屯遺址, 초모정자유적草帽頂子遺址, 호로별유적葫蘆營遺址, 요지구유적腰枝溝遺址, 북만산유적北萬山遺址, 동흥유적東興遺址, 양수촌동북유적涼水村東北遺址, 화수취자유적樺樹嘴子遺址
		산성	성상랍자산성城牆砬子山城, 정암산성亭岩山城, 통근산성通肯山城, 수류봉산성水流峰山城, 사하자산성沙河子山城, 북대성산성大北城山城, 건구자산성幹溝子山城
		평지성	온특혁부고성溫特赫部古城, 영의성英義城, 영성자고성營城子古城, 대육도구고성六道溝城址, 하구성지河口城址, 비우성裴優城, 초모정자성지草帽頂子城址, 소홍기하성지小紅旗河城址



구글어스를 이용한 연변지역의 문화·역사유적 지도화와 분포의 특징에 관한 연구

요, 금	훈춘	고분	북대묘군北大墓群, 하구묘군河口墓群, 신흥동묘군新興洞東墓群, 권하묘군圈河墓群	
		고건축지	고변장유적古邊牆遺址	
	안도	취락지	두구유적頭溝遺址, 중평유적仲坪遺址, 신흥둔유적新興屯遺址, 내두산유적奶頭山遺址, 방초령유적芳草嶺遺址, 유민유적裕民遺址, 도흥유적島興遺址, 경성유적鏡城遺址, 강원유적江源遺址, 성상랍자유적城牆砬子遺址, 장수둔유적長壽屯遺址, 장명둔유적長明屯遺址, 서북촌유적西北村遺址, 하둔유적下屯遺址, 동남차유적東南岔遺址, 오호촌유적五虎村遺址, 용수평유적龍水坪遺址, 신흥촌북유적新興村北遺址, 홍기유적紅旗遺址, 금광유적金光遺址, 태평전둔유적太平前屯遺址, 청구자유적靑溝子遺址, 신흥촌유적新合村遺址, 기간정자유적旗杆頂子遺址, 보마유적寶馬遺址	
			산성	오봉산성五峰山城, 대랍자산성大砬子山城, 오호산산성五虎山山城
			평지성	유수천성지榆樹川城址, 보마성지寶馬城址, 만보고성萬寶古城, 삼도촌성지三道村城址, 강원성지江源城址
			고분	동청묘장東淸墓群, 청구자묘장靑溝子墓群, 마가자묘군馬架子墓群, 하둔묘군下屯墓群
			고건축지	무학건축유적舞鶴建築遺址
	기타	장흥동산봉화대長興東山烽火臺		
	왕청	취락지	신풍유적新豐遺址, 부암유적富岩遺址, 동양유적東陽遺址	
			산성	광흥산성廣興山城, 동사방대산성東四方臺山城, 북성자산성北城子山城, 길흥산성吉興山城, 공가점산성公家店山城
평지성			나자구고성羅子溝古城, 반성촌성지半城村城址	
고건축지			경흥둔건축유적廣興屯建築遺址	
화룡	취락지	동남구유적東南溝遺址		
		산성	송월산성松月山城, 양목정자산성楊木頂子山城, 산선령산성山城嶺山城	
		평지성	고성리성지古城裡城址, 동고성東古城, 해란성지海蘭城址, 토성둔성지土城屯城址	
		고건축지	고변정유지古邊牆遺址, 청용변호靑龍邊壕	
명나라	연길	평지성	하룡성지河龍城址	
	돈화	산성	모아산산성帽兒山山城	
	용정	산성	조동산성朝東山城	
		고분	조공묘군朝東墓群	
	훈춘	산성	통근산성通肯山城	
		평지성	영의성英義城, 비우성裴優城	
	안도	취락지	서북촌유지西北村遺址	
고분		마가자묘군馬架子墓群		
청나라	연길	사묘지	덕성관德聖觀	
	돈화	고분	회복묘和福墓, 서왕가청묘西王家淸墓	
		사묘지	일심사묘유지一心村寺廟遺址, 강자촌사묘崗子村寺廟, 돈화청진사돈화淸真寺, 정각사正覺寺	
		석각	의극당아비依克唐阿碑, 돈화의화단활동비돈화義和團活動碑	
		기타	황토요역참유적黃土腰驛站遺址	

청나라	훈춘	석각	용호석각龍虎石刻, “토”자계비“土”字界碑, “살”자계비“薩”字界碑, “랍”자계비“喇”字界碑, 제16기호비第十六記號碑, 팽옥당묘비彭玉堂墓碑
		고건축지	훈춘부도동아문琿春副都統衙門舊址, 동포대東炮臺, 서포대西炮臺
		기타	토문구구지土門口舊址, 동주대기銅柱台基, 충의군항아기의지忠義軍抗俄起義址
	안도	취락지	서북촌유지西北村遺址
		사묘지	상요단사묘유지上海團寺廟遺址, 여진제대유적女真祭台遺址
		석각	의극탕아비依克唐阿碑, 석문산석비石門山石碑