

## 오페라 '마술피리'의 무대의상 제작 사례 연구

이 승 연\* · 김 영 삼\*\*

중앙대학교 패션예술학과 석사\* · 중앙대학교 의류학과 조교수\*\*

### A Case Study of Stage Costume and Clothing Constructions for Opera, Using the *Magic Flute*

Seung-Yun Lee\* · Young-Sam Kim\*\*

Master, Dept. of Fashion & Arts, Chung-Ang University\*

Assistant Professor, Dept. of Clothing & Textiles, Chung-Ang University\*\*

(투고일: 2010. 11. 2, 심사(수정)일: 2010. 1. 8, 게재확정일: 2010. 12. 14)

#### ABSTRACT

The 21st century are seeing a large number of performing arts, and one of them, opera is evolving, transforming itself as one of total arts. Besides, the costume in performing art which play a major role in opera's visual impact, characterize figures, set the tone for performance and greatly contribute to the perfection of the stage. Under these circumstances, the study developed designs of stage costumes and built a full-scale production of the Magic Flute, one of three greatest Mozart operas. The opera based on a fiction, is still popular today since it is a fantastic fairy tale introducing moral and ethical lessons. The play's background itself is Egypt. But due to its fairy-tale-like storyline, it has been performed focusing on various concepts rather than on costumes prepared through background research. As such, this study conducted research on designs of stage costumes that contains the element of Egypt and also take athleticism and comfort into consideration. The results derived from the study were as follows. First, traditional dresses of ancient Egypt were used as a basis while adding some modern touch in terms of forms or colors, which resulted in a new design. Second, a variety of images were captured using textures and colors that fit the characteristics of attributes of the figures. Third painting techniques were used to help highlight the symbolic image of Egypt-simple, not heavy and extravagant-with fairy-tale-like fantasy.

Key words: the magic flute(마술피리), opera(오페라), stage costumes(무대의상),  
costume construction(의상제작)

## I. 서론

21세기는 지적 감성이 경제성장의 원동력이 되는 문화산업의 시대로 문화콘텐츠 산업은 여러 국가들이 각자 창조해내고 서로 공유함으로써 하나의 주요한 경제적 산업으로 부각되고 있다.

공연산업 역시 21세기에 대두되는 문화산업 중 하나로 특히 오페라는 여러 가지 분야를 모두 포함하는 종합예술로 여러 지역과 국가 간에 활발한 교류를 하고 있다. 오페라를 이루고 있는 구성요소 중 무대미술의 한 분야인 무대의상은 연기가 직접 입기 때문에 배우의 연기에 도움을 주며 시각적인 부분에서 관객의 시선이 가장 많이 미치는 부분으로 매우 중요한 요소이며 일상복과 같은 의상이 아니라 무대장치와 조명, 분장과 조화를 이루어 하나의 역할을 하게 된다. 이렇듯 무대의상은 중요한 의미를 가지고 있지만 아직 현실에서는 무대의상의 전문성에 대한 인식이 그리 높지 않으며 이제 걸음마를 댄 것과 같이 조금씩 발전해 가고 있는 상황이다.

본 연구는 무대의상에 대한 고찰을 통하여 무대의상에 대한 중요성을 다시 한번 인식하고 공연 산업 중 모든 분야를 포함하고 있는 종합예술인 오페라의 의상에 대하여 이론적 측면을 중심으로 분석하여 새로운 디자인을 제시함으로써 국내 무대의상의 질적인 발전과 무대의상 학문을 연구하는데 있어 도움이 되고자 하는데 그 의의가 있다할 수 있겠다.

2006년으로 모차르트(Mozart, Wolfgang Amadeus)의 탄생 250주년 되었으며, 모차르트의 3대 오페라 중 하나인 '마술피리(The Magic Flute)'는 귀신의 혼과 마법 등 현실을 떠난 가상의 줄거리로 되어 있고 동양사상이 가미되어 그 당시에도 크게 흥행하였으며 '마술피리'에 내포된 심오하면서도 도덕적이고 윤리적인 특징들은 즐겁고 환상적인 동화, 요정이야기로 잘 표현되어 남녀노소를 막론하고 편하게 즐길 수 있는 극이다. 그렇기 때문에 아직까지도 빈번히 공연되고 있으며 가족극으로도 많이 상영되었다. 또한 '마술피리'는 이집트를 배경으로 하고 있지만 극의 내용 자체가 환상적이고 마술적인 이야기를 담고 있어서 시대 고증을 통한 의상보다는 보다 다양한

해설과 컨셉으로 공연되어 왔다.

본 연구에서는 모차르트의 오페라 '마술피리'를 연구 대상으로 이집트 시대의 이론적 고찰을 통하여 상징적인 요소들과 이미지를 도입한 오페라 의상을 연구하였고, 이집트 전통의상과 장신구의 새로운 표현방법을 모색하여 현대적인 느낌을 가미함으로써 무대의상의 발전적인 방향을 제시하도록 하였다. 본 연구의 범위는 오페라 '마술피리'의 주요등장인물의 의상디자인 제시 및 의상고체가 불필요한 두 주인공의 실물제작의상을 토대로 하였다. 또한 본 연구는 무대예술분야 중 시각적 효과가 큰 무대의상에 대한 연구이며, 오페라 '마술피리'의 무대 디자인, 음악, 조명, 안무 등 다른 무대예술분야는 본 연구의 범위에서 제외하였다.

본 연구를 위한 연구방법은 이론적 연구와 실증적 연구방법론을 적용하여 연구하였다. 먼저 무대의상과 오페라에 대한 문헌고찰과 오페라 '마술피리'에 대한 기본적 분석을 통한 이론적 연구와 작품 분석을 바탕으로 무대의상을 디자인하여 실물 제작하였다. 작품 분석을 통한 등장인물의 디자인일러스트로 디자인을 제시하였으며, 실물 제작한 두 개의 의상은 밤의 여왕과 사라스트로의 의상으로 어둠과 빛을 상징하는 대조적인 두 인물을 선택하였고 두 인물 모두 극이 진행되는 동안 의상의 교체가 필요하지 않기 때문에 특정한 장과 막을 설정하지 않았다.

## II. 이론적 배경

### 1. 무대의상의 일반적 고찰

무대의상이란 살아있는 등장인물이 꾸미는 극을 그 내용으로 하는 무대 예술을 위하여 전문적으로 계획되고 마련되는 의상을 말하며<sup>1)</sup> 배우가 무대 위에서 착용하는 모든 의상뿐만 아니라 신발, 액세서리, 머리장식, 얼굴과 신체분장 등의 소도구도 포함한다.<sup>2)</sup> 무대의상은 하나의 상품으로 판매하기 위해 만들어진 일반의상이나 미술적인 요소가 가미된 미술 의상과는 달리 무대 공연을 목적으로 하는 의상<sup>3)</sup>으로 무대미술의 한 범주 안에 속하며 무대조명, 소품,

무대장치와 더불어 공연의 시각 예술을 나타내는 중요한 요소라 할 수 있다.

무대의상은 일반의상과는 달리 역할에 의한 여러 가지 특징들을 가지고 있는데 첫 번째로 무대의상은 극에 등장하는 인물들에 대해 정보를 제공해준다. 등장인물을 옷의 소재나 컬러, 형태 등을 이용하여 성격이나 사회적인 위치, 연령, 직업 등을 나타내기도 하고 등장인물 간의 관계 역시 색의 대비나 강약으로 관계 설정을 할 수 있다.<sup>4)</sup> 두 번째로는 극의 시대적인 배경이나 장소, 극의 스타일과 분위기를 나타내는 역할을 한다. 극이 시대극인지 현대극인지에 따라 필요한 경우에는 시대고증을 거쳐 디자인하기도 하고 극이 진행되는 나라나 지역을 무대의상을 통해 나타내기도 한다. 또, 극의 스타일에 따라 극이 사실적인지, 상징적인지 혹은 추상적인지 무대의상을 통하여 관객들이 인지할 수 있도록 한다.<sup>5)</sup> 세 번째는 기능적인 측면에서 의상이 배우가 연기를 하는데 있어 도움을 주어야 한다. 우선 무대 위에서 움직이고 연기를 하는데 어려움이 없어야 한다. 극의 상황에 따라 의상을 자주 교체해야 할 시에는 의상전환이 용이한 장치를 고안해야 하며 더블캐스팅일 경우에는 배우의 신체적인 조건을 고려하여 같은 의상을 여러 벌 준비한다든지 배우에 개성에 맞게 따로 제작해야 한다. 기능적인 면 뿐 아니라 미적인 면에서도 배우가 연기를 하는데 있어 극중의 인물로 새롭게 태어나도록 도움을 주어야 하는 점도 고려해야 한다.

## 2. 무대의상의 구성요소

### 1) 선(Line)

무대의상에서 선이란 전체적인 실루엣(Silhouette) 뿐만 아니라 드레이프(Drape), 닛트(Dart), 주름 등에 의해 생기는 의상 내에서의 선이나 단추배열 줄무늬 등 의상 내에 포함된 모든 의미의 선을 말한다.<sup>6)</sup>

선의 배합이나 실루엣으로 인물들 간의 관계나 각각의 인물들의 심리상태를 보여줄 수 있으며 선에 의해 표현된 실루엣은 시대마다 고유한 의상형태와

특징을 표현한다. 또한 선에 의해 생기는 형태는 무대의상에서 배우들의 움직임을 고려해서 결정해야 하고 기능적, 구조적, 장식적으로 신체를 보완해 줄 뿐 아닐 신체적 동작을 기초로 디자인 되어야 한다. 무대가 대극장으로 갈수록 여러 가지 요소 중에서 선에 의한 표현이 좀 더 잘 활용될 수 있다.

### 2) 색(Color)

색은 무대의상에 있어서 관객들로 하여금 가장 민감하게 반응하는 요소로서 인물들의 특성을 나타내고 극의 전체 분위기와 주제를 표현할 수 있는 중요한 역할을 한다. 따라서 극의 배경에 따른 장소, 시기, 인물들의 사회적인 신분 등을 토대로 색의 종류나 명암이나 채도를 고려하여 결정해야 하며, 각각의 색이 지닌 고유의 색채 감정뿐만 아니라 연상과 상징적 의미를 바탕으로 결정해야 한다.<sup>7)</sup>

또한, 무대의상을 디자인하는데 있어서 색채를 구성할 때에는 극의 분위기나 인물들 간의 관계(대립이나 조화)성립에 주안점을 두어야 하며 극의 전체적인 흐름과 무대 장치나 조명과의 조화를 고려하는 것이 필요하다.

### 3) 소재(Material)

무대의상을 디자인 하는데 있어 소재는 두 가지 특성으로 나눌 수 있는데 소재가 아래로 떨어지는 성질(Draping)과 질감(Texture)으로 이 두 가지 특성에 의해 같은 색상의 같은 디자인의 의상이라도 소재의 차이에 의해 다른 느낌을 줄 수 있다.<sup>8)</sup> 또한, 소재는 다른 어떤 요소보다도 등장인물의 사회적인 위치를 잘 나타내주기 때문에 인물 특성에 부합한 의상효과를 얻기 위해서는 적절한 재료의 선택이 요구되며, 이를 위해 옷감의 지식 및 활용 범위 그리고 타 무대요소를 고려한 소재의 효과가 정확하게 파악되어야 한다.<sup>9)</sup>

소재에 나타난 무늬는 선이나 색채, 재질을 동시에 포함하고 있기 때문에 조화를 잘 이루어야하고 또한 시대와 민족 지역성들을 표현하기도 하며 성별이나 연령, 장소에 따라 제한을 받기도 한다.<sup>10)</sup> 소재의 특성에 따른 무대의상의 용도를 정리하면 <표

<표 1> 소재의 특성과 무대의상

| 분류<br>직물          | 직물과 무늬  | 무대의상  |
|-------------------|---|---|
| 가볍고<br>부드러운<br>옷감 | flannel<br>angora<br>wool   | 여러 시대의 하층의상, 남자의 수트나 코트<br>수트, 코트<br>수트, 중세의상, 풍부하게 드레이프 지는 의상  |
| 가볍고 얇은<br>옷감      | organdy<br>voile<br>taffeta   | 르네상스, 고딕시대의 베일과 여성 모자류, 뽀뽀한 칼라, 부풀린 의상<br>그리스, 로마 시대의 드레이프 되는 의상, 시대의상, 화려한 여성의상, 무용복<br>근세시대의 조끼, 바지, 가운, 중국, 일본, 아라비아 의상  |
| 뽀뽀한 옷감            | poplin<br>tropical  | 시민복, 지성적, 청초, 온화, 고상, 실용적인 느낌의 의상표현<br>여름 및 열대지방 의상   |
| 부드럽고<br>처지는 옷감    | cotton-crepe<br>jersey<br>plisse<br>velvet<br>crepe<br>velveteen<br>terry-cloth | 고딕시대 의상, 란제리, 부드럽게 드레이프 지는 의상<br>몸에 꼭 맞는 의상, 부드럽게 드레이프 지는 의상<br>그리스, 로마, 이집트의 여성 의상, 기모노<br>고급스럽고 중후한 의상, 왕, 귀족, 부유한 사람의 의상, 장중, 호화, 세련미 표현<br>우아, 고귀한 신분의 의상, 이브닝드레스, 웨딩드레스, 고딕가운, 속옷<br>고급스럽고 중후한 의상<br>그리스의 히마티온, 로마의 토가, 중후한 의상 |
| 광택<br>있는 옷감       | satin<br>sateen   | 화려한 의상, 우아한 궁정의상<br>이브닝드레스, 홈웨어, 셔츠, 화려한 여성의상   |
| 금, 은사를<br>넣은 옷감   | rame<br>brocade   | 고급스런 의상, 서커스, 나이트클럽, 요정의상으로 사용, 환상적 공상적인 성격부여<br>르네상스 영국 엘리자베스시대의 의상, 17,18세기 궁정의상, 호화스럽고 세련미   |
| 거칠고<br>가벼운 옷감     | burlap<br>crash   | 노동자, 농부, 하류계층 의상, 평상복<br>농부, 하류계층 의상  |
| 두텁고<br>뽀뽀한 옷감     | shantung<br>denim<br>muslin<br>suede<br>corduroy<br>pique                       | 고급스런 의상, 우아한 드레스나 수트<br>농부복, 작업복, 하류계층 의상<br>이집트 로마의 튜닉, 그리스 키튼, 농부의상, 하류계층 의상, 화려하지 않은 중국, 일본 의상<br>바지, 코트, 케이프 등 겨울의상, 하인의상<br>코트, 조끼, 바지 등 시대의상, 신중한 성격의 소유자에 착용<br>칼라, 커프스, 셔츠 앞자락 등에 부분적으로 뽀뽀함을 원할 때 사용, 치마 앞단의 장식용 조각         |
| 딱딱하고<br>뽀뽀한 옷감    | hand woven silk<br>dress linen  | 고급의상<br>여름용 의상  |
| 투명한 옷감            | chiffon<br>lace   | 부드럽게 비치는듯한 의상, 드레스, 아라비아 바지, 베일이나 기타 장식용<br>화려하며 부드럽고 여성적인 의상, 17세기 초기 의상, 레이스 의상   |

1)11)와 같다.

### 3. 오페라의 개념과 종류

오페라는 복잡한 종합무대예술로 음악적인 요소, 문학 또는 시적인 요소, 연극적인 요소, 미술적인 요소, 무용적인 요소 등이 합쳐진 것인 만큼 큰 매력을 가지고 있다.

16세기 말 이탈리아 피렌체에서 극중 노래가 삽입된 작품이 처음 만들어졌는데 여기에 '오페라 인 뮤

지카(Opera in Musica)'란 명칭이 붙여졌고 이것이 오늘날의 오페라의 시조가 되었고, 이는 베네치아, 나폴리로 공연 무대를 넓혀가면서 아리아(Aria)<sup>12)</sup>를 중심으로 하는 오페라의 황금시대를 맞게 된다.<sup>13)</sup>

오페라는 원래 대사에 음악을 붙인 것으로 음악은 독창과 합창 및 관현악으로 구성되어 있다. 독창은 등장인물이 맡아 성역에 따라서 소프라노, 메조소프라노, 알토, 테너, 바리톤, 베이스로 구분되며 이들 독창자가 부르는 노래는 선율의 아름다움을 주로 한 아리아와 이야기하는 것처럼 부르는 레치타티보로

<표 2> 오페라의 종류와 특징

| 종류                         | 특징   |
|----------------------------|--|
| 오페라 세리아<br>(Opera Seria)   | 18세기 이탈리아 오페라로서 리치타티보와 아리아를 중히 여기며, 중창이나 합창은 간혹 사용. 신화나 고대 영웅적인 테마 사용.   |
| 그랜드 오페라<br>(Grand Opera)   | 이탈리아의 오페라 세리아에 대해 프랑스에서 나타난 대가극.<br>19세기 프랑스의 특징 있는 양식으로 서사적이고 역사적인 성질의 비극을 테마로 함.<br>합창을 중히 여기고 발레를 넣어 프랑스인의 기호에 알맞게 함. |
| 오페라 부파<br>(Opera Buffa)    | 18세기 초 이탈리아에서 생긴 희가극.<br>서민생활이나 인정미담을 소재로 함.   |
| 오페라 부프<br>(Opera Bouffe)   | 프랑스의 희가극.<br>오페레타와 비슷한 가벼운 음악 희극으로 대화의 부분에 대사를 사용.<br>희가극의 일종.   |
| 오페라 코미크<br>(Opera Comique) | 음악 사이 대화와 독백이 있는 것이 특징.<br>18세기 후반 프랑스에서 생긴 것으로 후에는 희극적인 것과 상관없이 대사가 없는 오페라로 변함.   |
| 오페레타<br>(Operetta)         | 경가극의 일종<br>극적인 진행에 있어 대사를 동반<br>노래와 무용이 들어가고 음악적인 내용은 낮은 편이고 오케스트라의 규모도 작은 편.  |

나뉜다. 합창은 오페라 중의 군중 역으로 등장하며 관현악은 성악의 반주를 하고 등장인물의 감정이나 성격, 행동 그리고 무대 분위기를 묘사한다. 오페라 전체의 서두에는 서곡이나 전주곡이 등장하며 오페라 속에 삽입되는 발레음악 오케스트라가 연주한다.

오페라가 공연되기 위해서는 많은 인원이 동원되는데 우선 오페라 가수들과 관현악단이 있어야 하고 공연에 따라 발레단, 합창단원이 동원되며 극적 연출을 위한 연출 감독과 무대를 위한 디자이너들이 함께 하게 된다. 오페라를 총지휘하는 사람은 지휘자로 모든 사람들은 지휘자의 지도 아래 움직이게 된다.

이러한 오페라는 그 내용이나 형식에 따라 여러 가지로 나눌 수 있는데 그 종류는 다음 <표 2><sup>14)</sup>과 같다.

### Ⅲ. 오페라 <마술피리> 작품분석

#### 1. 작품 배경

##### 1) 시대적 배경

모차르트의 오페라<마술피리>는 기원전 1000년 경 고대 이집트를 배경으로 하고 있는데 고대 이집트는 4대 문명의 발상지 중 하나로 나일 강을 중심으로 농경사회를 이루었으며 건조한 아열대성 기후의 나

라이다. 왕이 모든 권력을 가지고 지배자로서 신과 같은 절대 권력을 가지고 있으며 이집트 왕조의 역사는 3국 26왕조로 구분된다.

이집트의 문화는 종교의 영향을 강하게 받았으며 이들이 믿는 다신교 사상은 경제, 사회, 정치적인 면에서 지배적인 역할을 했고 이집트인들은 영혼불멸의 종교 관념으로 사후세계에 대한 믿음으로 피라미드를 만들기도 했다.<sup>15)</sup>

##### 2) 복식사적 배경

고대 이집트는 복식에 따라서 연대 추정 가능성이 정도로 복식의 형태가 다양하게 나타나 있는데<sup>16)</sup> 본 연구에서는 다양한 형태의 고대 이집트 복식 중 대표적으로 착용되었던 복식들을 복식사적 배경으로 살펴본다. 먼저 로인클로스(Loincloth)는 허리에 둘러 입는 가장 간단한 형태의 의상으로 바느질 하지 않고 천을 허리에 둘러 입었으며 남녀가 입는 기본 의상이다.<sup>17)</sup> 쉬스스커트(Sheath Skirt)는 가슴에 발목까지 오는 긴 드레스로 일반적으로 남녀가 모두 착용하였으나 주로 여성이 착용한 의복형태이다. 칼라시리스(Kalasis)는 직사각형 반투명한 리넨 천을 가운데 목둘레선을 내고 양 옆선을 앞으로 접거나 앞자락을 뒤로 돌리고 뒷자락을 앞으로 돌린 후 허

리피를 매거나 핀을 꽂아 입은 의상으로 왕족의 칼라시리스는 일반인의 것보다 실루엣이 더욱 넓고 풍성하였다.<sup>18)</sup> 제19왕조와 제20왕조부터 천조각을 마치 짧은 외투처럼 두르는 즉 술을 입었는데 이것을 하

이크라 한다.<sup>19)</sup> 튜닉(Tunic)은 직사각형의 형질을 이용하여 만든 T자 형태의 의복으로 신왕국시대 와서는 활동하기 편하게 오른쪽 어깨부분을 없애고 착용하기도 하였다.

〈표 3〉 작품분석

| 막     | 장   | 장소               | 등장인물  | 작품분석   |
|-------|-----|------------------|---|--|
| 제 1 막 | 1장  | 밤의 여왕 왕국의 바위산    | 타미노 세시녀<br>파파게노 밤의 여왕                           | 밤의 여왕은 말을 잃은 슬픔과 복수심에 가득차 있다. 파파게노는 허풍을 떨다 벌을 받고 힘든 모험을 피하려 하지만 세시녀가 건넌 마법의 중에 눈이 멀어 모험을 따라간다. 타미노는 남자다운 용맹스러움으로 파미나를 구하기로 한다.                                   |
|       | 2장  | 사라스트로의 신전의 화려한 방 | 파파게노<br>파미나<br>모노스타토스                           | 모노스타토스의 괴롭힘과 어머니에 대한 그리움에 매우 고통스러워하는 파미나, 이때 파파게노가 누군가 그녀를 구해줄 것이라 알려주고 그녀는 희망에 기뻐한다.  |
|       | 3장  | 신전의 세계의 문앞       | 타미노 세소년<br>대표승려 파미나<br>파파게노 모노스타토스<br>노예들 사라스트로 | 타미노는 사라스트로에 대한 오해와 복수심, 증오로 가득 차 그를 불신한다.  |
| 제 2 막 | 1장  | 사라스트로의 신전 안      | 사라스트로 승려들                                       | 승려들은 타미노와 파미나가 서로 사랑한다는것을 깨달고 타미노를 지혜의 실로 인도하려한다.  |
|       | 2장  | 사라스트로의 신전 안      | 타미노 파파게노<br>승려들 세시녀                             | 타미노는 어떠한 시련도 이겨낼 준비를 하고 파파게노는 시련을 견디고 싶은 생각이 없다.   |
|       | 3장  | 사라스트로의 신전 정원     | 파미나<br>모노스타토스<br>밤의 여왕<br>사라스트로                 | 타미노의 배신에 밤의 여왕은 화가 나고 파미나에게 사라스트로를 죽이라 한다. 모노스타토스는 이를 이용해 파미나를 차지하려하지만 사라스트로가 나타나 방해하고 그는 밤의 여왕과 결탁할 음모를 꾸민다. 파미나는 사라스트로에게 자신의 어머니를 용서해 달라 애원하고 사라스트로는 복수심을 버린다. |
|       | 4장  | 거대한 전당 안         | 타미노<br>파파게노 노파<br>세소년 파미나                       | 타미노와 파파게노는 침묵의 시련을 계속 견디다가고 이때 파미나는 타미노가 자신에게 말을 걸어주지 않자 절망한다.   |
|       | 5장  | 사라스트로의 성전        | 사라스트로<br>파미나 타미노<br>파파게노                        | 파미나는 타미노가 자신을 떠날 것이라 생각해 슬픔에 빠져있다. 이때 사라스트로가 나타나 타미노와 파미나는 작별해야 함을 알리고 다시 만날 것이라 예언한다.   |
|       | 6장  | 신전의 세계의 문앞       | 파파게노 노파<br>(파파게나)                               | 파파게노는 사원에서 길을 잃고 겁에 질려 있는데 이때 한 노파가 나타나 자신에게 사랑의 맹세를 강요하고 파파게노가 그렇게 하자 노파는 아름다운 여인으로 변한다. 하지만 대표승려가 나타나 그 여인을 데리고 가고 파파게노는 다시 절망에 빠진다.                           |
|       | 7장  | 사라스트로의 성전        | 세소년 파미나   | 파미나는 타미노에 대한 그리움에 거의 미쳐 자살을 시도하지만 세 소년이 나타나 그를 만날 수 있다고 하고 파미나는 다시 희망을 갖는다.  |
|       | 8장  | 사라스트로의 성전        | 타미노 파미나<br>갑옷을 입은 두 남자                          | 타미노는 남자답고 용감하게 죽음의 공포를 이겨내며 미덕의 길을 계속 가려하고 이때 파미나의 목소리를 듣고 기뻐한다. 둘은 어떠한 위험이 있어도 함께 하기를 약속하고 마술피리를 불며 죽음의 밤을 헤쳐 나간다.  |
|       | 9장  | 사라스트로의 성전        | 파파게노<br>세소년<br>파파게나                             | 파파게노는 파파게나를 잃은 슬픔에 그 역시 자살하려 하고 이때 등장한 세 소년의 충고로 마법의 종을 울리니 파파게나가 나타나고 둘은 행복에 젖는다.   |
|       | 10장 | 사라스트로의 신전 밖      | 모노스타토스<br>밤의여왕 세시녀<br>사라스트로<br>타미나 파미나          | 모노스타토스는 밤의 여왕과 거래를 해 파미나를 자신에게 주겠다고 약속을 받아내고 사라스트로의 사원을 공격하지만 강한 천둥과 번개로 파멸되고 사라스트로는 승리한다.   |

## 2. 작품 분석

### 1) 작품개요

<마술피리>는 모차르트가 35세인 1791년 봄부터 여름에 걸쳐 단시간에 작곡한 작품이다. 수입도 별로 없고 아내의 병으로 경제적으로 궁핍하던 그는 극장 흥행사 엠마누엘 쉬카네더(Emanuel Shikaneder)의 권고로 작곡을 하게 되었으며 이 작품의 대본은 원래 독일 최대의 서사시인이었던 빌란드(Wielands)(1733-1813)의 동화집에 있는 회교도의 전설 루루 또는 마술피리를 쉬카네더와 그 극장의 배우였던 기제케(Giesecke) 등이 번안한 작품이다.<sup>20)</sup> 이곡은 초연을 이틀 앞두고 완성되었으며 1791년 9월 30일 비텐 극장에서 모차르트 자신의 지휘로 초연되었다. 초연 때 냉담했던 관중들도 두 번째 공연부터는 좋은 반응을 보이기 시작해 1792년 100회 공연으로 대성공을 거둔다. <마술피리>는 특이한 소재의 혼합이 나타나는 데 인물, 장면, 사건, 상황을 희극에서 엄숙한 것까지, 단순한 요정 이야기에서 숭고한 인간적인 동경까지 많은 요소들이 나타난다. 타미노(Tamino)와 파미나(Pamina)의 숭고함이 파파게노(Papageno)와 파파게나(Papagena)의 세속적인 것에 대항하는 것과 밤의 여왕과 사라스트로(Sarastro)의 선과 악의 대립 등이 바로 그것이다. 이 작품은 각본이 중간에 변하기도 하고 어느 정도의 즐거위에 모순도 있지만 모차르트

의 탁월한 음악 감각과 천재적인 작곡으로 그의 최대의 걸작으로 그의 최후를 장식할 수 있었다.

### 2) 작품 분석

작품의 줄거리와 구성에 근거한 작품분석은 앞의 <표 3><sup>21)</sup>과 같다.

### 3) 등장인물 분석

<마술피리>에 등장하는 많은 인물들 중에서 본 연구에서는 극중 비중을 많이 차지하는 7명의 등장인물 분석을 <표 4>와 같이 하였다.

## 3. 오페라<마술피리>의 무대의상 분석

<마술피리는>는 재미있는 소재거리와 신비한 동화 같은 이야기로 아직까지 많이 공연되고 있는데 본 연구에서는 그동안 공연된 마술피리 중 특징적인 작품 2개를 선정하여 무대의상을 분석하였다(<표 5><sup>22)</sup>, <표 6><sup>23)</sup>.

### 1) 글라인드 본 코러스(The Glyndebourne Chorus) (1978)

이 공연은 1978년 글라인드본 오페라 페스티벌에서 공연된 작품으로 네덜란드 베르나리트 하이팅크

<표 4> 등장인물 분석

| 등장인물                         | 등장인물 분석   |
|------------------------------|---|
| 타미노<br>(Tamino)              | ·이집트의 왕자로 모험을 통하여 인간의 높은 이상과 인류애를 깨닫게 되는 정의로운 남성  |
| 파미나<br>(Pamina)              | ·밤의 여왕의 딸로 밤의 여왕과 대립되어 있는 사라스트로의 포로로 잡혀있는 인물로 누가 봐도 한눈에 반할 만큼 아름다운 외모를 가지고 있으며 사랑스러운 인물 |
| 파파게노<br>(Papageno)           | ·새털로 된 옷을 입고 약간은 우스꽝스럽게 등장하며, 허풍쟁이 기질이 있는 유머러스한 인물                                      |
| 파파게나<br>(Papagena)           | ·파파게노의 짝으로 등장하는 인물로 처음에는 노파로 변장하고 나왔다가 후에 젊은 여인으로 변하는 희극적 인물                            |
| 밤의 여왕<br>(Konigin der Nacht) | ·밤의 세계를 지배하는 여왕으로 빛을 상징하는 사라스트로와 대비를 이루는 인물   |
| 사라스트로<br>(Sarastro)          | ·빛의 세계, 어둠과 대립되는 세계를 의미하는 인물로 극에서는 추상적으로 묘사되는 인물  |
| 모노스타토스<br>(Monostatos)       | ·무어인으로 설정되어 있으며, 악을 상징하는 인물   |

(Bernard Haitink)가 이끄는 런던 필하모닉 오케스트라와 영국의 존 콕스(John Cox)의 연출에 의해 만들어졌으며, 데이비드 호크니(David Hockney)의 창의

적이며 신선한 세트디자인으로 큰 갈채를 받았다.

본 공연은 전체적인 작품의 시대적 배경은 고대 이집트이며 그 시대의 특징적인 요소들을 세트에 단

<표 5> 글라인드 본 코러스와 잘츠부르크 마리오네트극장의 <마술피리> 무대의상 이미지

| 등장 인물 | 글라인드본 코러스   | 잘츠부르크 마리오네트극장   | 등장 인물  | 글라인드본 코러스   | 잘츠부르크 마리오네트극장  |
|-------|---|---|--------|---|--|
| 타미노   |    |    | 사라스트로  |    |   |
| 파미나   |   |   | 모노스타토스 |   |  |
| 파파게노  |  |  | 사제들    |  |  |
| 파파게나  |  |  | 세시녀    |  |  |
| 밤의 여왕 |  |  | 세소년    |  |  |



〈표 6〉 글라인드 본 코러스와 잘츠부르크 마리오네트극장의 〈마술피리〉 무대의상분석

| 등장인물   | 글라인드본<br>코러스의 〈마술피리〉  | 잘츠부르크<br>마리오네트극장의 〈마술피리〉  |
|--------|---|---|
| 타미노    | <ul style="list-style-type: none"> <li>중세 말기의 형식으로 푸르푸앵(pourpoint)과 같은 옷의 형식으로 볼륨감 있는 소매의 상의에 망토를 두르고 바지를 착용하여 모험을 하는 용맹스러운 왕자의 느낌을 줌.</li> <li>원색의 그린과 레드로 생동감을 나타냈으며 골드의 띠 장식으로 포인트를 줌</li> </ul> | <ul style="list-style-type: none"> <li>근세시대의 옷의 형태이지만 포인트 무늬로 골드의 직선을 사용하므로 이집트적 느낌을 강조하였음.</li> <li>어두운 자주색에 얼은 골드의 망토를 착용하여 왕족임을 나타내었음.</li> </ul>  |
| 파미나    | <ul style="list-style-type: none"> <li>중세시대의 로브와 같은 옷의 형식으로 여성스러운 이미지를 나타내며 그 위에 망토를 착용함.</li> <li>컬러는 화이트와 파스텔블루로 밤의 여왕의 딸이지만 그녀와는 다른 성격을 나타내기 위해 대비되는 컬러를 주었으며 골드로 포인트를 줌.</li> </ul>             | <ul style="list-style-type: none"> <li>이 공연에서 역시 파미나는 중세의 로브에 망토를 착용하였으나 파스텔 옐로우와 골드의 조화로 여성스러우면서도 우아한 느낌을 주었음.</li> </ul>  |
| 파파게노   | <ul style="list-style-type: none"> <li>새잡이로 몸에 깃털과 나뭇잎으로 뒤덮인 듯한 의상을 입고 있음. 이는 파파게노의 유쾌하고 우스꽝스러운 이미지를 반영하고 있다.</li> <li>모자 역시 새의 부리를 연상시키는 디자인에 깃털과 나뭇잎장식을 해주었음.</li> </ul>                          | <ul style="list-style-type: none"> <li>마치 한 마리의 새를 보는 것처럼 깃털로 온 몸을 뒤덮고 있으며 원색의 그린, 옐로우, 레드로 재미있으면서 발랄한 느낌을 주었고 머리에 역시 원색을 컬러로 포인트를 주었음.</li> </ul>  |
| 파파게나   | <ul style="list-style-type: none"> <li>파파게노의 짝임을 나타내기 위해 같은 느낌의 의상이지만 여성스럽게 변형하였음.</li> </ul>   | <ul style="list-style-type: none"> <li>파파게나는 역시 깃털로 뒤덮인 원피스를 입었으나 파파게노와는 다르게 파스텔톤의 색상으로 여성스러움을 나타내었음.</li> </ul>  |
| 밤의 여왕  | <ul style="list-style-type: none"> <li>어둠을 상징하기 때문에 전체 블랙의상에 은색으로 밤의 별과 달이 뜬 것 같은 포인트를 주었음.</li> <li>로브의 의상형식이며 검은 베일을 길게 늘어트렸으며 여왕답게 왕관과 목걸이를 화려하게 장식해주었고 손에는 달을 의미하는 원을 들고 있음.</li> </ul>         | <ul style="list-style-type: none"> <li>이 공연에서 역시 밤의 여왕은 어둠을 상징하기 때문에 전체 검은 의상에 은색으로 밤의 별과 달이 뜬 것 같은 포인트를 주었음.</li> <li>의상의 형식은 칼라시리스에 목 부분에 파시움과 같은 느낌이 나는 장식을 해 주었고 검은 망토를 두르고 있음. 왕관은 밤을 상징하는 별로 포인트를 주었음.</li> </ul> |
| 사라스트로  | <ul style="list-style-type: none"> <li>이집트 신을 모시는 사제지만 이 공연에서는 동양적인 느낌이 가미된 의상과 터번(turban)을 사용하고 있음.</li> <li>빛을 상징하는 인물로 전체적으로 골드로 표현해 주었음.</li> </ul>   | <ul style="list-style-type: none"> <li>이집트 신을 모시는 사제로 가장 이집트적인 느낌을 나타내고 있다. 머리는 이집트 왕과 같은 클라프트를 쓰고 있고 그 위에 태양을 상징하는 원장식으로 포인트를 주었음</li> <li>빛을 상징하는 인물로 전체적으로 골드를 사용하였으며 목에는 파시움과 같은 장식을 해주었음.</li> </ul>               |
| 모노스타토스 | <ul style="list-style-type: none"> <li>모노스타토스 역시 사라스트로처럼 아랍풍의 의상과 터번을 착용하고 있으며 의상에 다양한 컬러의 염색과 페인팅으로 재미를 주었음.</li> </ul>  | <ul style="list-style-type: none"> <li>무어인으로 아프리카 원주민의 의상으로 이국적인 표현을 해주었음.</li> </ul>   |
| 사제들    | <ul style="list-style-type: none"> <li>사제들 역시 사라스트로와 같은 형식의 의상을 착용하고 있고 전체적으로 블루톤을 사용해 지적이고 요한 느낌을 주었음.</li> <li>이들의 의상 역시 페인팅을 사용한 재미있는 표현을 해주었음.</li> </ul>                                       | <ul style="list-style-type: none"> <li>사라스트로와 같은 형식과 같은 컬러의 의상으로 표현하고 있음.</li> </ul>  |
| 세시녀    | <ul style="list-style-type: none"> <li>밤의 여왕의 시녀로 모두 검은 의상을 하고 있지만 세 명의 블랙톤에 조금씩 차이를 주어 각각의 캐릭터를 주었음.</li> </ul>  | <ul style="list-style-type: none"> <li>밤의 여왕의 시녀로 모두 검은 의상을 입고 있고 이들 역시 목부분에 파시움과 같은 장식과 머리에는 베일을 쓰고 있음.</li> </ul>   |
| 세소년    | <ul style="list-style-type: none"> <li>튜닉 형식의 옷을 입고 있으며 세 소년 역시 옷의 디자인에 약간씩 차이를 두어 표현하였음.</li> </ul>  | <ul style="list-style-type: none"> <li>하이크와 같은 상의에 밑에는 바지를 입었으며 목에 역시 파시움과 같은 장식으로 포인트를 주었음.</li> </ul>   |

순화시켜 표현하였다. 무대의상은 고대 이집트를 배경으로 하지 않고 중세시대의 특징과 동양풍의 특징들을 잘 조화시켜 나타내었다. 의상의 소재는 대부분이 면이며 그 위에 직접 페인팅하는 기법을 사용하여 동화적인 분위기를 창조하였고 컬러는 원색을 과감하게 사용하여 세트와 조화를 이루었다.

## 2) 잘츠부르크 마리오네트극장(Salzburger Marionetten theatre)

잘츠부르크 마리오네트극장은 오스트리아 국내는 물론 전 세계적으로도 매우 유명한 극장이며 동명의 세계적인 인형극단이 공연을 한다. 1994년에 이 극장에서 공연된 <마술피리>는 페렌츠 프리세이(Frenc Fricsay)가 이끄는 베를린 리아스 심포니 오케스트라(RIAS Symphonie Orchester Berlin)와 연출가인 게자 레츠(Geza Rech)의 연출로 만들어졌다. 이 공연 역시 전체적으로는 고대 이집트를 배경으로 하고 있으며 이집트적 요소들과 분위기를 무대에 표현하였으나 의상은 근세 르네상스 시대의 복식을 기본으로 하고 컬러는 블랙과 골드를 기본으로 하고 레드와 파스텔 블루로 포인트를 주었다.

## IV. 오페라<마술피리>의 무대의상 제작

### 1. 작품 제작의도 및 방법

본 연구에서는 이집트를 배경으로 하고 있는 오페라 '마술피리'의 무대의상을 주제로 삼았으며 그에 따른 무대의상을 디자인하고 제작하였다. 지금까지 공연되어 왔던 오페라 '마술피리'는 환상적이고 동화적인 내용에 의해 시대 고증에 의한 무대의상보다는 극 내용에 맞는 디자인을 주를 이루었다. 본 연구에서는 이집트 시대를 고찰하여 그 시대의 고증복식이 아닌 형태나 장식적인 면에서 전통적인 이미지를 기본으로 하여 그 표현방법이나 소재 등을 현대적으로 바꾸어 배우가 활동하고 노래하기 편하도록 무대의상을 디자인 하는데 중점을 두었다. 작품의 인물설정은 주요인물을 위주로 하였으며 어둠을 대표하는 밤

의 여왕과 빛을 대표하는 사타스트로 두 인물의 의상은 실물 제작하였으며 그 외의 타미노, 파미나, 파파게노, 파파게나 모노스타토스는 의상 디자인과 의상에 관한 설명 위주로 진행하였다.

### 2. 주인공 디자인 및 제작

#### 1) 주인공 디자인

##### (1) 타미노

타미노는 이집트의 왕자로 모험을 통하여 정의를 깨닫게 되는 남성으로 가장 인간다운 모습을 하고 있다. 첫눈에 반하는 사랑을 할 수 있는 순수함과 힘든 모험을 견딜 수 있는 강인함을 지닌 사람으로 이극의 주인공이며 보통 사람들이 담고 싶어 하는 이상적인 모습을 지닌 인물이다.

본 연구에서는 타미노는 가장 이집트다운 모습으로 캐릭터로 설정하였고 정직하고 건실한 사람으로 표현하기 위해 전체적으로 블루색상을 사용하고 왕족의 신분을 나타내기 위하여 골드 색상으로 포인트를 주었다.

전체적인 실루엣은 짧은 튜닉(Tunic)형태의 상의에 로인클로스를 입었으며 그 위에 쉐도트(Shendot)장식을 해주었고 시대에서 벗어나지만 배우가 활동을 편하게 하기 위해 안에 바지를 착용하였다. 목에는 파시움(Passium)장식을 해주었으며 머리에는 얇은 관을 착용하게 설정하였다.

소재는 사라스트로와 마찬가지로 천연 면 소재에 염색을 하였으며 골드 포인트는 페인팅에 펠로 마무리를 해주었다. 파시움과 쉐도트는 화려한 보석으로 장식을 한것이 아니라 천연 가죽위에 몰감으로 페인팅을 해줌으로써 너무 무겁지 않으면서도 이집트적인 느낌을 표현해 주었고 다양한 그림을 표현함으로써 재미를 주었다(그림 1).

##### (2) 파미나

밤의 여왕의 딸이지만 밤의 여왕과는 다른 캐릭터를 가지고 있으며 타미노를 한눈에 반하게 만들 만큼 아름다운 외모를 가진 사랑스러운 여인이다. 후에 어머니의 추악한 모습을 알게 되지만 어머니를 위해

진심으로 눈물을 흘릴 수 있는 착한 심성을 가지고 있으며 타미노를 보고 바로 사랑에 빠질 만큼 순수 하면서 용맹스러운 면을 가지고 있는 여인으로 모차르트 이상의 여인을 상징한다.

본 연구에서는 파미나 역시 타미노와 마찬가지로 가장 이집트인다운 모습을 하고 있으며 밤의 여왕의 딸이지만 그녀와 대립되는 성격을 표현하기 위하여 전체적으로 화이트로 표현하였다. 그리고 그녀 역시 왕족이며 타미노의 배우자이기 때문에 골드와 블루 색상으로 포인트를 주었다. 실루엣은 쉬스 드레스를 기본으로 하고 있으나 움직임이 많은 인물이기 때문에 길이를 조금 짧게 해주어 활동하기 편하게함과 동시에 발랄한 느낌을 주었고 전체적으로 이집트의 왕족처럼 일정한 주름을 많이 잡아주었다. 목에는 파시움 느낌의 장식을 간단하게 해주었고 손목과 팔부분에 장식을 해주었다. 파미나 역시 소재는 천연 면 소재를 사용하였으나 타미노의 소재보다는 얇은 것으로 주름을 많이 잡아 주었고 목부분과 팔에 있는 장식은 천연가죽을 사용하였다. 또한 주름위에 물감으로 주름을 더 그려 넣어 더욱 풍성한 느낌을 주었으며 목과 팔의 장식에도 페인팅으로 기하학적인 문양의 포인트를 넣어줌으로써 너무 화려하지 않고 재미있는 효과를 주었다<그림 2>.

### (3) 파파게노와 파파게나

파파게노는 새잡이로 타미노와 함께 다니면서 타미노와 대조를 이루면서 극의 재미를 더하는 인물이다. 허풍쟁이 기질이 있으며 힘든 고난을 피하려하고 공짜로 얻어지는 것만 반길 줄 아는 세속적이고 비도덕적인 인물로 이 극에서는 유머러스하게 표현된다.

파파게나는 특별한 성격은 나타나지 않고 파파게노의 여인으로 극의 재미를 더하기 위해 등장하는 인물이다.

본 연구에서는 파파게노와 파파게나를 같은 느낌으로 표현하였으며 새잡이로 자연 속에서 사는 인물의 느낌을 주기 위해 전체적으로 그린과 브라운, 옐로우 색상을 주로 사용하였다.

실루엣은 파파게노는 타미노와 비슷한 실루엣을 하고 있으며, 파파게나는 어깨끈이 없는 A라인의 원

피스 형태를 하고 있다.

소재는 천연 마소재에 염색을 하였으며 노방과 깃털을 이용하여 장식을 해주었다. 전체적으로 현실세계와는 약간 동떨어진 요정같은 느낌을 주기 위해 파파게노의 허리부분과 바지 밑단, 그리고 파파게나의 가슴부분 장식을 염색한 마와 노방을 이용하여 루프(loop)와 태슬(tassel)처럼 장식해 주었고 그 위에 깃털로 포인트를 주었다. 그리고 전체적으로 물감을 이용한 페인팅으로 장식적인 효과를 주었다<그림 3>.

### (4) 모노스타토스

악을 상징하는 인물로 처음에는 사라스트로를 섬기면서 파미나를 괴롭히다가 쫓겨난 이후에 밤의 여왕의 세력과 결탁하다 결국 파멸한다. 무어인으로 인종차별적인 사상을 나타내기도 한다.

본 연구에서는 누비아인으로 설정하였고 자신의 이익을 추구하는 사악한 인물로 전체적으로 레드와 블랙의 느낌을 주었고 블랙과 옐로우 색상으로 포인트를 주었다.

옷의 형태는 상의는 파시움에 하의로는 로인클로스를 입었으며 무어인이고 신분이 낮기 때문에 피부를 들어내기 위해 짧은 속바지를 착용하여 겉으로는 입지 않은 것 같이 하였지만 배우가 움직이는데 불편함이 없도록 하였다.

소재는 악을 상징하는 인물이기 때문에 합성소재인 합성 피혁을 사용하였고 그 위에 물감을 이용하여 페인팅으로 문양을 표현하였다. 팔찌와 발찌 등을 많이 착용하여 너무 허전해 보이지 않게 하였으며 팔찌와 발찌 역시 합성 피혁에 페인팅하는 기법을 사용하였다<그림 4>.

### (5) 밤의 여왕

밤의 여왕은 어둠을 상징하는 인물이기 때문에 전체적으로 블랙을 기본색상으로 은색과 펠로 포인트를 주어 디자인 제작되었다.

옷의 형태는 쉬스드레스(Sheath Dress)를 기본으로 하지만 배우가 움직임이 편하도록 A라인 형태로 변형하였다. 드레스 중간부분은 타조의 깃털에서 모티프를 가져와 장식해 주었으며 전체적으로 펠을 넣



〈그림 1〉 타미노 의상디자인



〈그림 2〉 파미나 의상디자인



〈그림 3〉 파파게노와 파파게나 의상디자인



〈그림 4〉 모노스타토스 의상디자인



〈그림 5〉 밤의 여왕 의상디자인



〈그림6〉사라스트로 의상디자인

어 어둠속에서도 별이 반짝이는 듯한 느낌을 주었다. 여왕의 신분을 나타내기 위해 가슴쪽에는 보석으로 화려하게 장식을 하였으며 동시에 조명에 의한 장식적 효과를 극대화 하였다. 머리장식은 이집트 시대의 머리장식을 조금 과장되게 제작하였으며 목 부분에는 파시움(Passium)을 축소하여 그 위에 메탈장식을 하였고 여왕의 신분을 좀 더 극적으로 표현하기 위

해 망토(mantuau)와 같이 망사를 길게 늘어뜨리도록 디자인되었다(그림 5).

#### (6) 사라스트로

본 연구에서는 사라스트로를 밤의 여왕과 대조적으로 나타내고 이집트의 신을 섬기는 사제의 느낌을 주기 위해 전체적으로 골드 색상을 사용하였다. 전체

적인 쉘루엣은 튜닉(Tunic)의 형태를 과장되게 표현했으며 목에 파시움으로 허리에는 쉐도트(Shendot)로 장식해 주었고 그 위에 영원한 젊음을 상징하는 앙크(anhk) 문양으로 이집트적인 느낌을 주었다. 머리에 클라프(klaft) 장식 역시 이집트 시대의 왕족이 쓰던 것을 변형하여 나타냈다. 옷은 이층으로 하여 조금 더 고급스러운 느낌을 주었으며 태양의 햇살을 상징하는 직선을 옷 앞쪽과 뒤쪽 부분에 장식해 주었고 파시움에 역시 직선으로 장식해 주었다.

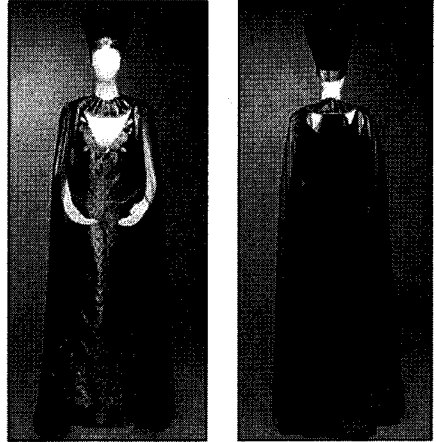
소재는 악을 상징하는 밤의 여왕과 대조를 이루도록 천연 면소재를 사용하였고 겉옷은 면 위에 골드 펄 코팅을 해주었고 안쪽의 옷과 소매부분의 덧댄 부분은 골드와 가까운 컬러로 염색을 해주었다.

정직한 사제이기 때문에 너무 화려한 장식보다는 전체적으로 큰 볼륨과 골드 컬러로만 포인트를 주었고 앞에 장식과 클라프트는 페인팅 기법으로 기하학적인 문양을 표현해주었고 파시움은 전체적으로 골드 펄 페인팅을 한 후에 직선에 볼륨감을 주었고 가장자리 부분은 페인팅을 하여 메탈 느낌의 효과를 주었다(그림 6).

## 2) 밤의 여왕과 사라스트로 제작과정

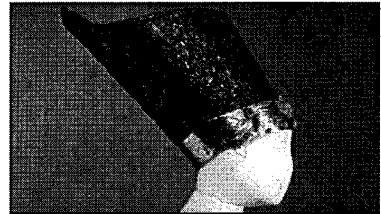
밤의 여왕 제작과정은 입체재단으로 원피스 패턴을 만든 후 가운데 부분은 합성피혁을 같은 모양으로 잘라 원단에 이어 박음질했으며 양쪽부분은 뒷면이 은사로 짜여진 벨벳으로 제작되었다(그림 7), (그림 8), (그림 12). 배우의 착용이 용이하도록 의상 뒷부분에 지퍼로 처리하였으며 움직임이 편하도록 A라인으로 밑단을 넓혔다. 원피스를 완성한 후에 은색 펄 물감으로 밑 부분에서 위쪽으로 퍼지도록 채색하였고 위에 바인더를 덧칠해 세탁을 하여도 벗겨지지 않도록 하였다. 파시움 부분은 바디를 이용해 입체재단으로 적당한 모양을 만들었고 오픈은 옆으로 하여 앞과 뒤에서 볼 때 장식이 잘 보이도록 하였다(그림 10), (그림 11). 오픈은 벨크로우를 사용해 의상의 착용 및 탈의가 용이하게 하였고 망토는 파시움 위에 바로 연결하여 옷을 간단히 입을 수 있게 하였다. 밤의 여왕의 머리 장식은 모자 틀 위에 모자 심지로 모양을 만든 후 그 위에 본드로 원단을 붙인 후 펄

장식으로 마무리 하였으며, 보석장식은 바늘로 연결한 후 글루건을 사용하여 떨어지지 않도록 처리하였다(그림 9).

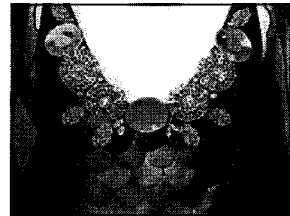


<그림 7> 밤의 여왕 실물제작-정면, 2006. 8. 26 촬영

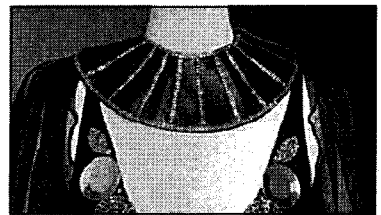
<그림 8> 밤의 여왕 실물제작-후면, 2006. 8. 26 촬영




<그림 9> 밤의 여왕 실물제작 - 디테일1, 2006. 8. 26 촬영



<그림 10> 밤의 여왕 실물제작 - 디테일2, 2006. 8. 26 촬영

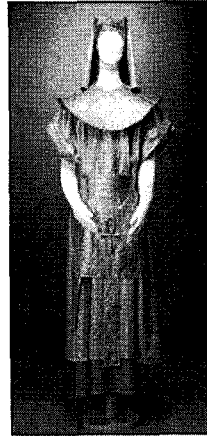


<그림 11> 밤의 여왕 실물제작 - 디테일3, 2006. 8. 26 촬영

| 수입명   | 이슈피리 | 소재   | 발의 모양 |
|---|------|--|-------|
| 사이즈(cm)   | 노시환  |  |       |
| 상단  | 28   |  |       |
| 폭동  | 72   |  |       |
| 축선  | 96.5 |  |       |
| 완중  | 52   |  |       |
| 깃폭  | 30   |  |       |
| 어디너비  | 38   |  |       |
| 복길이   | 71   |  |       |
| 신길이   | 38   |  |       |
| 자재명   |      |  |       |
| 다의명   |      |  |       |
| 수량  | 142  |  |       |
| 머리장대  | 53   |  |       |
| 복순재   | 31   |  |       |
| 키   | 167  |  |       |
| 번사번호  | 240  |  |       |
| SWATCH  |      | 소재   |       |
|  |      | <원경> 44" 6y<br><확정폭> 38"-52"<br><장사> 187"-2y   |       |
| 소재설명  |      | 상복 색감의 부분이 상단부분을 덮는 것외에는 노이더가 없도록<br>원거를 확인 하. |       |

<그림 12> 밤의 여왕 작업지시서, 조사일 2006. 8. 26

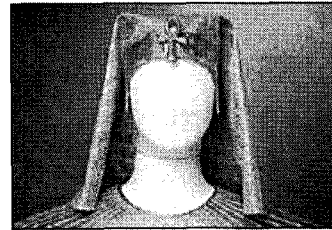
사라스트로의 제작과정은 우선 원단을 컬러로 맞게 염색한 후에 실측 사이즈로 T자 모양의 튜직을 두겹의 천으로 만들어 겉옷은 길이를 조금 짧게 하여 옷을 두 개를 겹쳐입은 효과를 주었고 가장자리 부분에 금색 물감과 바인더로 마무리 처리를 해주었다<그림 13>,<그림 14>,<그림 18>. 파시움부분은 바디 위에 입체재단으로 적당한 모양을 만든 후 두꺼운 심지를 붙여 팻팻하게 하였고 그 위에 금색 물감과 금색 필을 사용하여 메탈느낌이 나도록 장식하였다<그림 16>. 가장자리 부분과 중간에 직선 장식 부분은 글루건으로 입체적인 효과를 나타내었다. 앞의 긴 띠와 센드트도 파시움과 같은 방법으로 제작하였으며 머리장식 역시 입구부분은 파시움과 같은 형식으로 제작하였고 나머지 부분은 천으로 모양을 만들고 물감으로 직선문양을 그려주었다<그림 15>,<그림 17>.



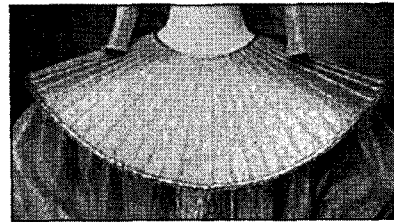
<그림 13> 사라스트로 실물제작-정면, 2006. 8. 26 촬영



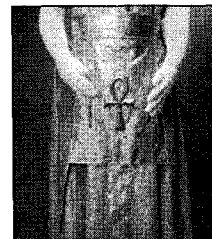
<그림 14> 사라스트로 실물제작-후면, 2006. 8. 26 촬영



<그림 15> 사라스트로 실물제작 - 디테일1, 2006. 8. 26 촬영



<그림 16> 사라스트로 실물제작 - 디테일2, 2006. 8. 26 촬영



<그림 17> 사라스트로 실물제작 - 디테일3, 2006. 8. 26 촬영

| 품명                                    | 마술피리 |  | CRIST | 사라스트로                                   |
|---------------------------------------|------|--|-------|---|
| 사이즈(cm)                               | 모성화  |  |       |   |
| 신장                                    | 93   |  |       | <신장> 60~80<br><신폭> 60~80<br><신체심> 50~70 |
| 신발                                    | 79   |  |       |   |
| 소용                                    | 95   |  |       |   |
| 양주                                    | 33   |  |       |   |
| 팔장                                    | 35   |  |       |   |
| 어깨너비                                  | 45   |  |       |   |
| 관절어                                   | 60   |  |       |   |
| 남긴어                                   | 46   |  |       |   |
| 사설장                                   |      |  |       |   |
| 비지상                                   |      |  |       |   |
| 총장                                    | 153  |  |       |   |
| 이름                                    | 60   |  |       |   |
| 무대                                    | 37   |  |       |   |
| 기                                     | 180  |  |       |   |
| 발사                                    | 270  |  |       |   |
| 주석사항: 무기의 색은 줄기선 인쇄하여 한번에 얻을 수 있도록 함. |      |  |       |   |

<그림 18> 사라스트로 작업지시서, 조사일 2006. 8. 26

### V. 결론

본 연구는 모차르트의 3대 오페라 중 하나인 <마술피리>를 공연하기 위한 무대의상에 관한 연구로 시대적 복식사적 배경을 토대로 새로운 오페라 의상 디자인을 시도해 보았다.

작품의 시대적, 복식사적 고찰과 지금까지 공연되어 온 오페라<마술피리>의 무대의상들의 분석을 토대로 새로운 오페라<마술피리>의 무대의상에 대한 방향은 다음과 같았다.

첫째, 대부분의 의상은 작품의 시대적 배경이 되는 이집트의 전통복식을 기본으로 하지만 현대적인 느낌을 가미하고 무대에서 배우들의 움직임에 대한 편의성을 고려하여 전통복식에서 변형된 디자인을 전개하였다. 둘째, 소재는 염색을 기본으로 하였고 전체적으로 페인팅 기법을 제작기법으로 사용하였다. 셋째, 밤의 여왕과 사라스트로는 대비되는 인물로 블랙과 골드 의 어둠과 빛을 상징하는 컬러를 사용하였고 소재면에서도 밤의 여왕은 합성소재를 사용하고

사라스트로는 천연소재를 사용함으로써 전체적으로 대조되는 느낌을 주었다. 넷째, 타미노와 파미나는 같은 기본 면소재에 염색을 하였고 파시움(passium)이나 쉐도트(shendot), 관이나 팔찌 등의 장식을 페인팅기법으로 사용하여 전체적으로 비슷한 느낌으로 이집트 분위기를 가미하였다. 다섯째, 파파게노와 파파게나는 희극적 요소를 위한 인물이며 실제 존재하는 사람이기 보다는 자연과 융화되어 있는 요정에 가까운 느낌을 주기 위하여 천연 마소재에 자연에 가까운 색으로 염색을 해주었고 새를 상징하는 깃털과 마조각과 노방을 염색하여 장식해 주었다. 여섯째, 모노스타토스는 무어인으로 고대 이집트에는 누비아인들이 이집에 많이 있었던 것을 감안하여 누비아인으로 설정했으며 악당의 느낌을 주기 위해 전체적으로 붉은 색에 블랙과 옐로우로 포인트를 주었다. 모노스타토스 역시 페인팅 장식으로 포인트를 주었다.

오페라 <마술피리> 무대의상의 연구는 활동성을 고려한 전통복식의 고증이 아닌 현대적인 느낌을 가미한 새로운 디자인을 창출하였으며 소재와 컬러를 통해 등장인물 간의 대비에 의한 시각적인 효과를 극대화시켰고 페인팅 기법을 사용하여 너무 무겁고 화려한 장식이 아닌 심플하면서도 상징성을 잘 나타낼 수 있고 재미를 더할 수 있는 방법을 시도하였다.

본 연구의 한계점은 실제 공연을 위한 작품이 아니기에 여러 가지 무대적 요소와의 조화가 이루어지지 않는 점으로 실제 공연에 있어서는 다른 요소와의 조화를 고려하여 다소 수정되어야 할 것이다.

공연산업에 대한 무궁한 관심과 발전으로 많은 작품들이 창조되고 있는 이 시기에 좀 더 질적으로 우수한 공연들이 만들어지기 위해서는 무대의상을 포함한 무대미술의 체계적인 교육과 연구가 절실히 필요하고 이를 위한 많은 투자와 노력이 동반되어야 할 것이다.

### 참고문헌

- 1) 정홍숙, 이승연 (2004). 무대의상의 이해와 디자인 과정 연구. 중앙대학교 생활과학논집, 20, p. 50.
- 2) Prisk, Bernice (1996). Stage Costume Handbook. Harpers & Row Publisher, p. 1.
- 3) 김영삼 (2006). 공연제작 매뉴얼 시리즈 13-무대의상.

- 중앙대학교 출판부, p. 6.
- 4) 박진원 (2003). *표현주의 관점에서의 무대의상 디자인을 위한 연구-맥베스를 중심으로*. 상명대학교 대학원 석사학위논문, p. 5.
  - 5) 김해용 (2002). *무대의상을 위한 디자인 연구-뮤지컬 'The Fantasticks' 공연을 중심으로*. 상명대학교 대학원 석사학위논문, p. 6.
  - 6) 가정에 (2001). *무대의상에 나타난 섬유 예술적 표현기법에 관한 연구*. 한성대학교 대학원 석사학위논문, pp. 25-26.
  - 7) 이영주 (1997). *Handel의 오페라 리날도(Rinaldo)의 무대의상 디자인 연구*. 중앙대학교 대학원 석사학위논문, p. 10.
  - 8) 김영삼. *앞의 책*, p. 10.
  - 9) 김선영 (2001). *카르멘과 비올레타를 위한 무대의상 제작에 관한 연구*. 계명대학교 대학원 석사학위논문, pp. 5-6.
  - 10) 김영삼. *앞의 책*, pp. 10-11.
  - 11) 이승연. *앞의 논문*, p. 13.
  - 12) 아리아(Aria)란 플롯이 전개되다고 잠깐 벗어 주인공의 내면을 표현해 주는 독창곡을 말한다.
  - 13) 김차주 (2000). *오페라<AIDA>의 무대의상 디자인 연구*. 전남대학교 대학원 박사학위논문, p. 7.
  - 14) 이승연. *앞의 논문*, p. 16
  - 15) 정홍숙 (2003). *서양복식문화사*. 교문사, p. 26
  - 16) Saw, Ian and Nicholson (1995). *Paul, british museum dictionary of ancient egypt*. British Museum Press, pp. 66-67.
  - 17) 정홍숙. *앞의 책*, p. 16.
  - 18) 정홍숙. *앞의 책*, p. 21
  - 19) 조진애, 손희정, 이해진 (2001). *서양복식의 역사*. 경춘사, p. 41.
  - 20) 자료검색일 2006. 9. 25. 자료출처 <http://myhome.naver.com/foolkang/cont461.htm>
  - 21) 이승연 (2006). *앞의 논문*, pp. 38-39.
  - 22) 이승연 (2006). *앞의 논문*, pp. 44-53에서 재구성.
  - 23) 이승연 (2006). *앞의 논문*, pp. 44-53에서 재구성.