

# 공공디자인 활성화를 위한 실행계획 요소에 관한 연구

-지방도시 및 그 배후지역의 공공디자인 계획을 중심으로-

## A Study on the Execution Plan Elements for Revitalizing Public Design

- Focused on the public design in local city and rural areas -

이 광 영\*

Lee, Gwang-Young

### Abstract

In modern society, the competition between cities than the competition between countries has been important in general. This kind of a new paradigm has spread worldwide. As a result, public design, naturally, have emerged one of the major trends to get the competitive of city.

A lot of public design studies and case study have been published, especially in the city area. But there is not any kind of result public study in local and rural areas.

So, for the purpose of revitalizing public design, this study is to propose the public design execution plan and execution plan elements that give the competitiveness of local city and rural areas.

키워드 : 공공디자인, 실행계획, 활성화, 계획요소

Keywords : Public Design, Execution Plan, Revitalizing, Plan Elements

## 1. 서론

### 1.1. 연구의 배경 및 목적

도시이미지란 도시에 대하여 사람들이 갖는 느낌, 인상 등으로서, 어떤 도시에 대한 인간의 심상(心象)이며, 경관정체성을 표현하는 내용이라고 할 수 있다. 도시이미지는 도시특성에 맞는 도시디자인, 경관디자인, 문화디자인, 공공디자인을 통해 고유한 도시브랜드 이미지를 만들어 내고 이를 통해 도시의 공간을 물리적으로 향상시킬 수 있으며 이는 도시에 문화적 특성을 살리고 미적아름다움을 선사하여 긍정적인 이미지를 갖게 한다. 긍정적인 도시이미지는 도시 공간 내에 시각적 효과에 머무르지 않고 도시민의 삶의 질을 향상하고 도시 자체를 문화산업으로 승화시켜 이를 기반으로 세계 각국의 관광객들을 끌어들이므로 경쟁력 있는 미래지향적 도시형성에 기여한다.

세계의 선진도시 프랑스 파리, 영국 런던, 중국 상해, 일본 도쿄, 두바이 아부다비 등은 도시이미지전략을 최고의 정책요소로 잡고 도시정책의 기본 프레임을 새로 짜고 있으며 각각의 도시 특성에 맞는 도시이미지를 기획하고 계획, 개발하여 체계적으로 도시를 관리하고 있다. 21세기 도시는 도시공간의 질, 도시경관의 질, 도시 삶의 질, 도시환경의 질이 도시경쟁력을 좌우하며 이것이 새로운 개념인 창조도시의 주요소이다.

현대사회에서는 국가 간 경쟁보다 도시 간 경쟁이 보편화되면서 디자인이 곧 경쟁력이라는 새로운 세계적 패러다임이 확산됨에 따라 그 동안 소홀히 여겨왔던 디자인의 공공성에 대한 반성차원에서 공공디자인은 자연스럽게 하나의 주요 트렌드로 등장하게 되었다. 경제적 측면에서 도시의 공공공간과 건축물과 거리 및 스트리트퍼니처 등 디자인의 공공성을 한 단계 끌어올려 도시의 매력과 경쟁력이 국가적 브랜드 이미지를 강화할 수 있는 방안으로 등장하였다.

이와 같이 도시지역에서는 공공디자인의 연구 및 사례로 인하여 발전하고 있는 반면, 도시의 배후지역에서는 공공디자인에 대한 연구 및 사례가 이루어지고 있지 않아 발전하기 힘든 상황이다.

본 연구에서는 이러한 문제점과 그 해결을 위하여 지방 도시 및 그 배후지역에 파급효과를 줄 수 있는 공공디자인과 공공디자인의 실질적 실행요소들을 대상으로 연구 분석함으로써 공공디자인의 활성화방안과 이의 실행계획 및 실행계획요소를 도출하여 제시하고자 한다.

### 1.2. 연구내용

본 연구에서는 앞서 언급한 지역이미지, 지역경관 등에 대하여 문헌연구를 통해 이론적 기반을 다지며 인터넷 자료수집과 국외 및 국내 공공디자인 성공사례를 중심으로 사례 비교를 통해 국내 도시 및 배후지역에 적합하고 실질적인 요소들을 도출해 공공디자인의 활성화 실행계획안을 제시하고 실행계획요소를 도출하여 제시하는 것으로 이루어진다.

\* 정회원, 남서울대학교 건축학과 정교수

본 논문은 2011년도 남서울대학교 연구공모과제 지원에 의한 것임

## 2. 공공디자인의 개요

### 2.1. 공공디자인의 정의

문명의 발달과 함께 도시화가 진행되고, 기능이 한층 분화된 사회가 발생되면서 개인적인 생활의 장과 병행하여 공공장소에서의 여러 장치나 장비를 보다 합리적으로

표 1. 각 기관별 공공디자인의 정의

기 관	정 의
한국공공디자인학회	공공장소의 여러 장비, 장치를 합리적으로 꾸미는 것으로서 제품, 산업디자인 등 사적영역이 아닌 국가지방단체 및 공공단체 등이 설치·관리하는 기반시설, 매체, 가로시설물 등을 위한 공적 영역의 디자인 국가 공공기관의 관리 안에서 국민의 다양한 사회·문화적 가치와 요구를 조절하는 것
행정자치부	공공장소의 여러 장비, 장치를 합리적으로 꾸미는 것으로 제품, 산업디자인 등 사적영역이 아닌 국가 / 지방단체 및 공공단체 등이 설치·관리하는 기반시설, 매체, 가로시설물 등을 위한 공적 영역의 디자인으로 국가 공공기관의 관리 안에서 국민의 다양한 사회·문화적 가치와 요구를 조절하는 것
서울특별시	도시경관의 보전·개선을 위해 도시건축물 등 도시공간, 도시시설물의 형태·윤곽·색채·조명·주변과의 조화성 등 도시의 디자인에 대한 계획 및 사업

계획해야만 하였고 이에 다양한 공공기관이 공공디자인에 대하여 정의하였다. 그 내용은 다음의 <표 1>과 같다. 공공디자인(Public Design)이란 도시계획구역 내에서 공공 및 정부기관이 공공의 이용 및 복리 증진을 위해서

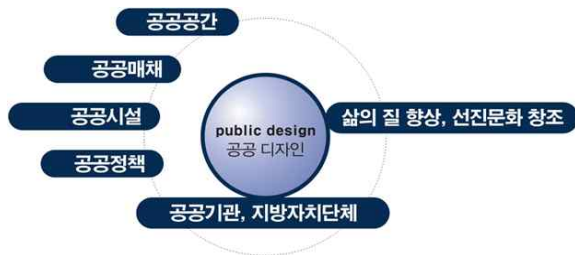


그림 1. 공공디자인의 정의

설치 운영하는 인공환경 중에서도, 공공공간, 공공매체, 공공시설물, 공공건물에 대한 것을 공공이 주체가 되어 디자인하고 설치하여 공적 목적으로 운영하기 위한 것으로 도시민의 삶의 질적 가치를 높임과 동시에 도시 공간의 질을 높여 새로운 선진문화 창출에 기여할 수 있는 공공의 포괄적 실행행위를 말한다.

### 2.2. 공공디자인의 개념

디자인의 경우 사적 영역의 디자인(사적 디자인)과 공공디자인으로 구분될 수 있는데 사적 영역의 디자인의 경우 상업적 성격의 디자인을 말한다. 상업적 성격의 디

자인이란 기업의 이윤을 창출하기 위한 곧 디자인이 최종목적(Business to Business)이고, 사용자에게 선택권이 주어진다. 그리고 소비자가 물건을 선택하도록 하는 목적에 부흥하기 위해 독창적 디자인 요소를 강조한다. 공공디자인에서는 대국민 서비스 차원의 G to C(Government to Citizen)로서 최종목표는 새로운 선진 국민문화 창출이다. 상업적 성격의 디자인과 공공디자인의 차이를 구분할 때 대상에 대한 관심으로 한정하기 보다는 사용목적 후에 나타나는 현상을 먼저 생각하여야 한다.

위에서 말한바와 같이 사적 디자인은 소비자가 물건을 선택하도록 하는 목적에 부흥하기 위해 눈에 띄는 디자인을 지닌다. 공공디자인은 목적 자체가 주변 경관을 포함하여 조화를 이루어야 한다. 또한 정책의 중요성을 말할 수 있는데 공간, 시설, 용품, 정보뿐만 아니라 정책에 의해 행해지는 것이 매우 중요하며 사용하는 사람들의 삶의 질적 향상, 질 높은 선진문화창출을 목적으로 한다.

### 2.3. 공공디자인의 현주소

국내에서는 최근 몇 년 사이에 전국적으로 공공디자인을 적용하기 위한 다양한 노력이 있어왔음에도 불구하고 많은 지방자치단체에서 수립한 공공디자인이 성공적으로 이루어지는 경우는 찾아보기란 쉽지 않았다. 대부분 수립된 공공디자인 정책 및 계획이 도시기본계획이나 도시관리계획과 상충되는 문제를 갖기도 하고 도시건축 및 경관관련 행정에 적용할 수 없을 정도로 수준이 빈약하거나 과도한 예술적 영역으로 다루어져 실제 행정에 적용할 수 없어 종이위에 그려진 선행적 의미의 마스터플랜으로 전락하는 경우가 많아 새롭게 공공디자인을 수립할 필요성이 대두되는 등 그 실효성의 의문과 문제점 또한 나타나고 있다. 공공디자인의 낙후원인은 크게 4가지로 말할 수 있다. 첫 번째로 공공디자인의 개념 인식 및 이해도 부족이 있다. 이는 앞서 말한 디자인(사적)과 공공디자인의 차이를 명확히 구분하지 못함에서 생겨났다. 공공디자인은 주변과의 조화성을 최우선시 해야 하며, 지나친 심미성에 주안(主眼)하여 남녀노소, 사회적 약자를 고려한 유니버설디자인 개념 등이 도외시 되어서는 안 된다. 또한 공공디자인은 대부분 외부에 노출되어 있으므로 설치 후 불특정 대다수의 사용으로 인한 사후 유지 관리적 측면이 매우 중요하다. 아울러 사고의 위험요소가 철저히 고려되어진 최상의 안전성을 반드시 확보해야 한다. 공공디자인은 주변과의 조화성과 안전성, 유니버설디자인의 개념이 중요하다. 두 번째는 공공디자인 관점에서의 포괄적 통합의 부재이다. 공공디자인의 대상은 대부분 정부기관이 기획, 시행, 설치, 운영 및 사후관리를 주관하는 것으로서 중앙정부, 광역 및 기초단체가 각기 다른 부처별로 관련 업무를 수행하기 때문에 정책 및 실행에 있어 서로 다른 제각각의 결과를 가져온다. 이로 인해 공공디자인의 가장 중요한 요소라 할 수 있는 유기적 통합성

의 문제가 심각하게 대두되며, 지역 또는 국가의 정체성 있는 특색을 전혀 반영하지 못하고 있다. 세 번째는 통합적 관리 업무를 위한 부서의 부재이다. 공공디자인의 범위에 대한 포괄적 성격으로 각 관련부서가 동등한 독립적 업무분장 하에서는 유기적 업무협조 또는 조정 작업이 원활히 수행되기 어려우므로 다양한 업무를 통합지원하고 조정할 수 있는 통합조정 기능이 부여된 상위개념의 기관장 직속 전문부서가 반드시 필요하다. 전문부서는 가능한 외부 전문가들을 영입함으로써 부서의 전문성을 높인다. 마지막으로 전문성이 결여된 공공디자인 관련 사업의 일방적인 시행을 들 수 있다. 전문성이 없는 공무원들이 공공디자인 관련 사업을 시행할 때, 어떻게 효과적으로 사업을 시행하는가에 대한 선택권 미비와 디자인 설계가 포함된 턴키(turn-key)식 입찰 발주 시스템, 입찰가격의 비중이 지나치게 높은 현재와 같은 턴키(turn-key)식의 시행방식으로는 질 높은 공공디자인을 실행할 수 없다.

## 2.4. 공공디자인의 분류

공공디자인의 분류는 크게 공공공간 디자인, 공공매체 디자인, 공공시설물 디자인, 공공디자인 정책으로 나뉜다. 공공공간 디자인은 도시환경디자인과 공공건축 및 실내환경으로 세분화할 수 있고, 도시환경의 야외공공공간계는 공원, 운동장, 광장, 놀이터, 집회시설 혹은 기타 유사기능의 공간디자인을 들 수 있고, 기반시설공간계에는 도로, 주차장, 터널, 철도, 상하수도시설, 하수처리장, 발전소 혹은 기타 유사기능의 공간디자인이 세분화된다.

공공건축 및 실내환경의 행정공간계는 공공안내소, 파출소, 소방서, 우체국, 전화국, 동사무소, 국가 또는 지방자치단체 청사, 외국공관 건축물 혹은 기타 유사기능의 공간디자인으로 나뉘며, 문화/복지공간계는 시민회관, 문화재, 경기장, 공연장, 국공립 복지시설, 국공립 의료시설, 보육원, 기념관, 박물관, 미술관 혹은 기타 유사기능의 공간디자인으로 나뉜다. 또한, 역사시설공간계는 여객자동차터미널, 화물터미널, 철도역사, 지하철역, 공항, 항만, 고속도로 휴게실 혹은 기타 유사기능의 공간디자인으로 나뉘며, 교육/연구공간계는 국공립 초, 중, 고등학교, 대학교, 유아원, 교육원, 훈련원, 연구소, 도서관 혹은 기타 유사기능의 공간디자인으로 세분화된다.

공공매체디자인은 정보매체와 상징매체로 나뉘며, 정보매체의 지시/유도기능매체계에는 이정표, 교통표지판, 각종 픽토그램 등과 같은 시각매체의 디자인으로 나뉘며, 광고기능매체계는 광고판, 현수막, 포스터, 게시판, 간판, 배너(banner), 기(flag), 홍보영상 등과 같은 시각매체의 디자인으로 세분화된다. 상징매체의 행정기능매체계는 국가상징사인, 행정부처, 및 지방자치단체의 상징사인, 국가기관 상징사인, 각종 증명서, 공문서 서식, 각종 출판물 표지 등과 같은 시각매체의 디자인으로 나뉘며, 유통기능

매체계는 화폐, 여권, 교통카드, 채권, 기념주화, 우표 등과 같은 시각매체의 디자인으로 나뉜다. 또한, 환경연출매체계는 벽화, 수퍼그래픽, 미디어 아트, 등과 같은 시각매체의 디자인으로 세분화된다.

공공시설물디자인은 교통시설과 편의시설, 공급시설로 분류된다. 교통시설의 보행시설물계는 보행 신호등, 펜스, 블라드, 가드레일, 가로표식, 정류장, 육교, 지하도, 보행유도등 등과 같은 시설물의 디자인으로 나뉘며, 운송시설물계는 신호등, 교통차단물, 속도억제물, 주차시설, 공공기관 소유차량등과 같은 시설물의 디자인으로 세분화된다. 편의시설의 휴게시설물계는 벤치, 의자, 쉼터, 옥외용 테이블 등과 같은 시설물의 디자인으로 나뉘며, 위생시설물계는 휴지통, 음수대, 재떨이, 화장실, 세면장 등과 같은 시설물의 디자인으로 나뉜다. 또한, 판매시설물계는 매점, 무인 키오스크, 자동판매기, 신문가판대 등과 같은 시설물의 디자인으로 세분화된다. 공급시설물의 관리시설물계는 맨홀, 전신주, 보행등, 신호개폐기, 전력구, 분전반, 환기구, 우체통, 소화전, 방재시설, 범죄예방장치 등과 같은 시설물의 디자인으로 나뉘며, 정보시설물계는 공중전화, 시계, 관광안내시설, 지역 안내도, 교통정보판 등과 같은 시설물의 디자인으로 나뉜다. 또한, 행정시설물계는 각종 집기와 도구, 제복, 가구, 문구, 표찰, 무인민원처리기 등과 같은 시설물의 디자인으로 세분화된다.

공공디자인 정책은 행정 및 정책계와 관련법규계로 나뉜다. 행정 및 정책계는 문화진흥정책, 선업정책, 보건복지정책, 환경/자원정책, 기술정책, 문화행정, 지역개발, 관광자원개발, 이벤트 사업, 국민건강진흥, 스포츠복지, 예술정책 등 공공디자인을 진흥할 수 있는 다양한 방안으로 나뉘며, 관련법규계는 경관법, 도로교통법, 건축법, 의장법, 산업디자인 관련법, 보건복지법, 문화재보호법, 교통안전법, 행정법 등과 같은 공공디자인을 진흥할 수 있는 법의 연구로 세분화된다.

## 3. 공공디자인 사례

### 3.1. 공공디자인 국내사례

#### (1) 경기도의 공공디자인 사례

경기도의 사례는 조직적 차원의 사례와 도시경관 계획사업의 사례로 나뉜다. 조직적 차원의 사례는 경기도에서는 분산되어 있는 디자인 관련 기능을 행정부지사가 직속 디자인총괄추진단으로 통합하여 공공디자인 정책의 조정기능을 강화하였고 전문가를 정책·기획 심의실에 근무와 함께 공공디자인팀을 신설하였다. 공공디자인 적용방향은 도정의 정책·홍보계획 수립 시 기획단계부터 디자인 전문가의 의견을 반영 할 수 있도록 하였다. 도시경관 계획사업의 사례는 쾌적한 가로환경조성, 도의 디자인 통일성 및 연속성의 유지와 시·군의 디자인시스템을 구축하였으며, 공적영역에 공공디자인 정책을 도입해 미관 개선

및 도민의 삶의 질 향상을 위한 공공디자인 프로젝트를 추진하였다.

## (2) 경기도 안양시의 공공디자인 사례

안양의 공공디자인 사례는 사업적 차원의 사례로 나뉜다. 사업적 차원의 사례에서 안양시는 예술도시기획단과 공예예술단을 별도로 조직하여 공공디자인물에 대한 업무를 수행하며 공공디자인을 통한 도시브랜드 경쟁력 제고와 주민 삶의 질 향상을 사업의 목표로 하였다. 안양시는 공공디자인프로젝트의 대표적 사례인 안양 예술 공원을 만들었다. 이는 기존의 공원을 예술 공원으로서 새롭게 바꾸고, 참여형 공간으로서 공공디자인의 소통성을 실현했다는 데 의의가 있다. 그리고 도시민들의 휴식공간을 위한 공공공간으로서의 역할도 하고 있다.

## 3.2. 공공디자인 국외사례

### (1) 일본 요코하마의 공공디자인 사례

요코하마의 사례는 조직적 차원의 사례와 계획 및 사업적 사례로 나뉜다. 조직적 차원의 사례는 요코하마에서는 1965년부터 도심부 재정비가 본격화되었고 도로, 공원, 건물과 인간적인 거리로서 아이덴티티를 창출하는 도시디자인 행정을 추진하였다. 도시와 공원 등 공공시설과 민간시설 등은 모두 동일한 지역적 목표에 따라 디자인하고, 이러한 도시공간 디자인을 지향해 기획·조정하였다. 도시경관 행정을 주관하는 부서로서 도시경관과 또는 도시디자인부서를 기획조정부나 도시 계획국에 설치하여 운영하였다. 구체적인 사업의 운영보다는 민간과 공공간의 중재와 조정, 그리고 행정부서간의 조정·협의를 역할을 하였으며, 마스터플랜이나 조례가 아닌 지도를 통해 협의를 유도하는 디자인, 도심에서 주변으로, 공공에서 민간으로 이어지는 점진적 디자인, 도시디자인 담당공무원의 장기근무와 민간 신뢰를 기초로 한 디자인 행정이 운영되고 있다. 또한 가로조성사업 중심의 도시디자인 활동과 도시디자인 사전지도지구 제도를 운영하였다.

계획 및 사업적 사례로는 녹지와 강변의 보전, 역사적인 자산을 살린 새로운 도시의 재생, 휴식공간을 가진 활기 있는 상업지의 디자인, 바다와 시민이 만날 수 있는 해변의 창출, 거리 경관 정비 등 각 지역의 특성을 살린 독자적인 공간을 창출하였다. 또한 도시의 재생과 보전에서의 기능성과 경제성, 아름다움, 즐거움, 윤기 넘치는 도시의 미적, 인간적 가치 등을 서로 조화시키는 특징적인 도시공간의 형성을 목표로 하였다.

### (2) 일본 후쿠오카의 공공디자인 사례

후쿠오카의 사례는 제도적 차원의 사례와 주민참여 및 평가 차원의 사례, 조직적 차원의 사례로 나뉜다. 제도적 차원의 사례에는 도시경관조례에 의한 지역의 개성과 특성을 살려내는 도시경관조성담당을 만들고, 도시경관형성 기본계획을 책정하여 조례와 계획에 의해서 관련부서간의 횡적인 협의 시스템을 구축하였다. 주민참여 및 평가

차원의 사례에는 모든 계획은 주민과 협의하고 추진하여 주민참여를 유도하였다. 이는 참여디자인 기법을 적용하여 주민이 주체적으로 참여하고 직접 만들 수 있도록 하였다. 조직적 차원의 사례에는 일본 도시 중 도시경관조성 행정을 시행하여 디자인 도입의 이상적 모델을 제시하였다. 경관디자인담당부서를 설치하였다. 도시정비국 및 도시 경관실의 주요 사업으로는 도시정비국은 도시계획, 토지구획정리, 시가지 재개발, 공원 및 녹지에 관한 사업을 담당하고, 도시경관실은 계획계, 추진계, 옥외광고물계를 두고 도시경관, 도시경관 심의회, 옥외광고물 규제에 관한 기획입안, 옥외광고물 심의 등의 사업을 추진한다.

### (3) 오스트리아 그라츠의 공공디자인 사례

오스트리아 그라츠의 공공디자인 사례는 제도적 차원의 사례와 주민참여의 사례로 나뉜다. 제도적 차원의 사례는 관의 주도아래 삶의 질 향상을 목표로 한 공공성을 확보하기 위한 사업을 실시하였다. 그라츠는 유럽문화수도로 선정된 이후 도시의 오래된 철도 역사와 도로, 광장을 정비하여 소통과 이동할 수 있는 공공성의 발현 장소를 제공하기 시작하였다. 주민참여의 사례에는 상점이나 거리에 설치된 문구 이외에도 시민이 주체가 되어 디자인 물품 상황과 장소에 맞게 변형하여 적극적으로 활용함으로써 공공디자인물이 가져야 할 소통과 지속가능성을 얻게 되었다. 그라츠의 공공디자인물들은 기획단계에서부터 거주민의 삶의 문제나 지속가능성에 대해 고려하였다.

## 3.3. 소결

국내의 사례와 국외의 사례의 공통점으로는 정부의 주도적인 추진의지가 반영된 사례로 디자인 전담 조직의 설치, 디자인자문위원회의 활용, 디자인 기본계획의 수립을 말할 수 있다. 이는 디자인 행정의 성공적 도입과 수행에 있어 중요한 역할을 하였다고 할 수 있다. 그 외에도 주민의 참여를 통하여 정부와 주민이 함께 만들어 갈 수 있도록 하여 하나의 공동된 목표의식을 가지고 사업을 추진하였다.

## 4. 공공디자인 활성화를 위한 실행계획

### 4.1. 도와 시군 간의 공공디자인 기본계획과 사업이 연계된 실행계획

도시경관기본계획의 범위는 도시계획구역 내에서 우리 인간이 대상을 전체적으로 바라보는 것에 대한 것으로서 자연계의 자연환경과 인간이 만든 물질문명인 인공환경 모두를 대상으로 하지만, 공공디자인 기본계획은 도시계획구역 내에서 공공 및 정부기관이 공공의 이용 및 복리정진을 위하여 설치, 운영하는 인공환경 중에서도 공공매체, 공공시설물, 공공공간, 공공건물들에 대한 것으로서 공적 목적에 의해 설치, 운영되는 것이다. 그 범위는 차

이가 있으며 공공디자인 기본계획은 도시경관기본계획 범위 내에 있다. 그럼에도 불구하고 공공디자인 기본계획의 중요성이 강조되는 것은 그 대상이 도시경관기본계획 요소의 핵심요소들이며 공공 및 정부기관이 설치, 운영함으로써 그 대상이 어떤 수준의 질과 양으로 만들어지고 이용, 관리되는가에 따라 도시 전체 미관이나 도시패적성 및 정체성에 지대하게 영향을 주며 동시에 도시구성요소 중 공공요소 외 타 요소들에도 선도 및 유도적 효과가 매우 크기 때문이다. 따라서 중장기적 공공디자인 인프라 구축을 통한 공공부문의 선도적 추진으로 사적영역이 포함된 지역 전체의 경관, 미관, 정체성, 패적성 개선을 목적으로 하는 도시경관기본계획에 지대한 영향을 미치고 파문효과(Repling)가 크기 때문에 도시와 시군과 연계하여 각 시 군의 여건과 조건에 합당한 공공디자인 기본계획과 세부사업들이 진행되어져야한다.

#### 4.2. 공모사업에 의한 선도 프로젝트 추진

지방도시 및 그 배후지역을 계획할 때 계획의 시작 단계부터 공공디자인 개념을 도입하여 경쟁력 있는 지역이 될 수 있도록 하여야 하며 공공디자인의 메카로 조성하는데 역점을 두어 추진할 수 있도록 해야 한다. 또한 세계적인 디자이너와 연계를 추진하여 세계적 관심이 집중될 수 있도록 하는 방법도 있다. 공모사업의 추가적인 부분으로는 광장, 거리, 간판, 건물, 역사문화자산, 재생지구의 중심가로 등이 있다. 광장의 경우 가보고 싶은 광장의 개념으로서 광장은 모든 사람, 모든 활동을 위한 열린 공간이다. 예를 들어 서울시청 앞 광장의 얼굴은 밴드공연장, 시민단체의 집회장, 축구운동장, 겨울철스케이팅장으로 수시로 바뀐다. 광장은 도심의 컴퓨터이자 장터이고 식당가이며 만남과 사귀의 공간이며 축제의 장이다. 항상 도심의 문화 일상의 활동프로그램이 살아있는 광장은 단순한 공간이 아닌 하나의 문화이고 관광 상품이다. 이러한 광장을 공모사업으로 추진하여 외국의 우수한 광장 문화보다 우수한 광장을 만들어 낼 수 있다. 거리 또한 걷고 싶은 거리가 공공디자인으로서 최근 여러 복합테마 거리가 조성되고 있는데 이는 지역의 경쟁력확보와 지역민의 뿌리감과 자긍심을 심어줄 수 있다. 복합테마거리와 복합도시에 의해 조성된 지역특화디자인은 결국 지역문화마케팅을 통해 부가가치 상응으로 지역경제의 중심축이 될 수 있다. 간판은 지역 미관 저하의 최대 문제이다. 이러한 간판은 공공디자인의 기본이 되는 것으로서 지역미관의 주역으로 바꾸기 위해서 아름다운 간판 디자인으로 지역거리의 느낌을 높여주고 지역거리를 걷고 싶은 거리로 만들어 주고 지역 상업지역의 활성화 및 소득증대를 기대할 수 있도록 한다. 도시 디자인, 건물디자인 또한 친환경 공공디자인으로 예술성 높은 친환경개념을 통해 건물의 가치를 높여 시멘트건축물에 문화적 부가 가치를 입혀 건물을 생태적 미술작품화 하여 관광객이 올

수 있도록 하여 지역경제를 부흥할 수 있도록 한다. 공공디자인을 역사문화유산에 활용하여 지역기반시설을 확충하고 주민 삶의 질을 높일 수도 있다. 이는 지역주민을 중심으로 지역의 역사문화유산을 활용하고 주민 커뮤니티 향상에 도움을 줄 수 있다. 재생지구의 중심가로 또한 활성화하는 방안을 마련해야 하는데 이는 통합디자인 관점에서 환경개선형, 주민 참여형 공공디자인을 할 수 있다. 이를 위해 시범지역을 선정하고 주민들과의 의견 교환 및 공공영역과 민간영역을 총체적 대상으로 한 지역디자인 계획을 할 수 있다. 이는 보도개선, 교통체계개선 등 공공부분 선도 사업 및 옥외 광고물, 파사드 리모델링에 대한 지원사업 등을 할 수 있도록 한다. 이를 통해 중심가로의 환경디자인 개선 및 활성화와 주민이 참여하는 공공디자인이 정착될 수 있다.

#### 4.3. 공공역할 강조형 지구단위 M.P(Master Plan)에 의한 실행계획

##### (1) 공공역할 강조형 M.A(Master Architect) 방식과 실행계획

공공역할 강조형 M.A(Master Architect)방식을 바탕으로 한 실행계획의 의의는 기존의 순차적, 개별적, 분절적 지역 및 건축계획 과정을 통합하여 계획하기 위한 통합 계획과정을 말한다. 기본 개념은 지역개발 또는 택지개발에서 토지이용계획이나 지구단위 계획이 수립되기 전에 3차원 계획인 마스터플랜을 작성하여 계획적 적합성을 검토하고 사업계획이 수립되기 전에 개발 전략, 가이드라인 등을 검토하는 등 사전에 실행을 위한 관련계획을 검증하는 방식이 있고, 또한 초기단계부터 예비적인 검증단계와 통합설계과정을 거치면서 계획참여 주체 간, 관련계획들을 조정하여 결과물을 도출함으로써 기존 지역설계 및 주거환경을 개별적, 분절적, 순차적 계획 및 개발방식의 한계를 극복하는데 있다. M.A(Master Architect) 방식의 실행계획은 공공성과 사업성을 담보할 수 있는 마스터플랜 또는 기본계획 수립 및 관리가 있고 이를 이루기 위한 조직구성으로는 총괄 M.A(Master Architect)와 도시, 건축 및 조경, 교통, 공공시설물 분야에 대한 각각의 M.A가 있어야 한다.

##### (2) 공공역할 강조형 지구단위 Master Plan과 실행계획

공공역할 강조형 지구단위 Master Plan에 바탕한 실행계획에서 수립을 위한 기본원칙으로는 지속가능한 발전과 환경 친화적 지역계획과 관리, 공공역할 강조형의 질적 지역 관리 조직체계 및 위원회 구축, 다면적이고 3차원의 구체적인 지구 단위 마스터플랜에 의한 지역 관리, 3차원의 지역의 물리적 구조물들을 조절 관리할 수 있는 부서(도시디자인과)에서 전문 관료들이 주체가 되어 도시 및 지역경관, 스카이라인 그리고 지역성에 합당한 높이 체계 및 용적률 등을 마스터플랜에 의거하여 지역을 관

리해야한다. 건축 및 경관 심의 위원회는 도시 및 건축관련 법률에 근거하되 제출된 도서자료와 질적 심의 자료를 가지고 마스터플랜과 그 모형을 기초로 심의 의결하는 도시관리를 수행하여야 하며, 도시경쟁력 확보를 위한 통합 디자인 체계를 운영하여야 한다.

공공역할 강조형 지구단위 계획 지정 기준으로는 지역의 대표성과 상징성, 지역의 토지이용 가치도, 개발의 시급성과 파급효과 사업계획의 적정성, 주민과 자치구의 의지, 권역별, 지역별 형평성 등을 말할 수 있다.

공공역할 강조형 지구단위계획의 지정 대상으로는 원도심지역, 신시가지지역, 역세권지역, 주거중심지역, 산업단지지역, 부도심지역(1,2), 역사·문화지역, 도시 주요 진입부 지역(1,2) 등이 있다.

공공역할 강조형 지구단위 Master Plan 실행계획은 2단계로 구분된다. 1단계 Master Plan 시행은 3년 계획으로 주요 지역에 대한 계획을 한다. 도시의 주요지역(10~12개 지역)을 선정하여 공공주도형 지구단위 계획을 수립하고 추가로 기본적인 3차원의 물리적 계획 결과와 3D자료 및 모델링 자료의 D/B구축을 한다. 2단계 Master Plan은 2년 계획으로 주요지역이 통합된 전체 계획을 한다. 이것은 주요지역(10~12개 지역)의 공공주도형 지구단위 통합 계획 수립이며 이를 바탕으로 거대 모형을 만들어 상설전시를 한다. 또한 이것은 위에서와 같이 기본적인 3차원의 물리적 결과와 3D자료 및 모델링 자료의 D/B구축을 기본으로 한다.

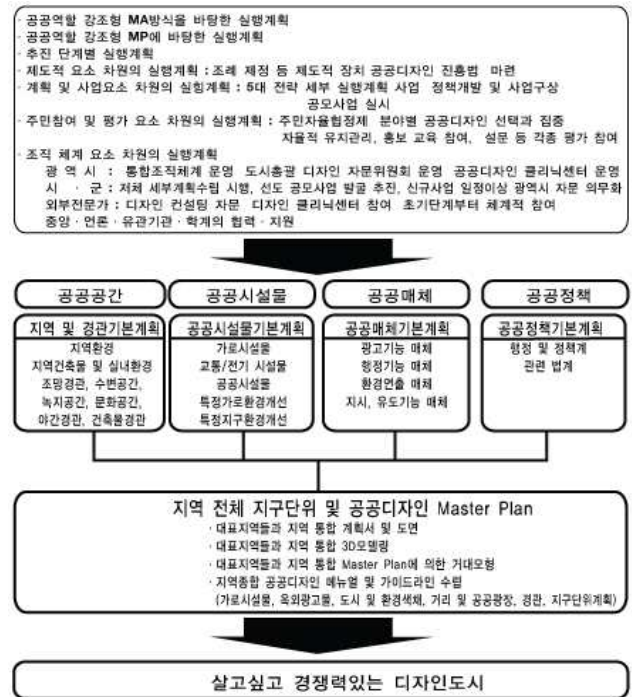


그림 2. 공공역할 강조형 지구단위 Master Plan 실행계획 체계

결국 위에서 말한 구도심, 신도심, 역세권, 주거중심지역, 부도심, 역세문화권 및 특수지역의 지구단위 계획들이 주축이 되어 만들어진 지역전체 마스터플랜을 최종적

으로 완성시킬 수 있다. 이는 도시기본계획, 소지역 및 구역별 지구단위 계획, 도시 및 주거환경 정비계획, 도시관리계획, 도시경관기본계획, 도시교통계획, 지역녹지 및 녹지축 계획, 지역하천계획, 지역오픈스페이스계획 등을 포함하는 공공주도의 도시전체 Master Plan을 말한다.

공공역할 강조형 Master Plan의 추진주체로는 공공주도의 질적 지역 관리 조직체계 및 위원회, 총괄 M..A (Master Architect) 및 분야별 M..A(Master Architect), 지역전문 엔지니어링 및 건축사사무소 등이 있다. 따라서 공공디자인 활성화를 위한 실행계획으로 공공역할 강조형 지구단위 Master Plan 실행계획 체계를 도출하면 (그림2)와 같다.

**(3) 공공 역할 강조형 지구단위 M.P(M.Aster Plan)와 단계별 실행계획**

공공디자인 Master Plan 실현을 위한 단계는 총 3단계로 실행된다. 첫번째로 기반조성단계, 두번째로 계획수립 및 발전단계, 마지막으로 성숙 및 정착단계로 실행된다.

첫번째로 기반조성단계에서는 지역별 공간, 시설물, 공공매체, 공공정책 등 공공디자인의 기본방향 정립과 비전을 제시하고, 공공디자인 부서의 조직체계를 수립하는 것을 시작으로 지역별 건축 디자인, 환경디자인, 조경디자인, 시각디자인 전문가로 구성된 자문위원회 구성운영 및 관계 공무원에 대한 공공디자인 교육을 실시하고, 지역별 공공디자인에 대한 자체조례를 우선적으로 제정하여 공공디자인 자문단 운영 및 예산지원 근거를 마련하는 것을 기반조성단계에서 실시 할 수 있도록 하는 단계이다.

두번째로는 계획수립 및 발전단계이다. 이 단계에서는 위의 기반조성단계를 바탕으로 핵심과제에 대한 공공디자인 계획의 수립 및 실행을 하는 것으로 지역별 거시적, 미시적 통합공공디자인(공공주도형 지구단위 마스터플랜) 시범사업을 추진한다. 지역별 공간, 시설물, 매체, 정책에 대한 가이드라인을 설정하고, 지역별 지역환경, 공공건축, 녹지, 수변, 야간경관 계획을 수립한다. 또한 지역별 교통 및 편의시설, 판매, 관리, 정보 등의 공급시설 계획의 수립과 지역별 지시, 유도 기능 및 광고, 행정, 환경연출 매체 계획을 수립하여 공공디자인의 계획이 발전할 수 있는 세부적인 틀을 마련한다.

세번째로는 성숙 및 정착단계이다. 이 단계에서는 지역별 거시적 미시적 통합공공디자인(공공주도형 지구단위 마스터플랜) 시범사업을 확대하고, 핵심과제의 실행단계인, 공공 공간, 공공시설물, 공공정보매체 등에 대한 디자인 개선을 심화시키고 완성해 나가며, 시설물 디자인 개선에 대한 성과측정 및 평가시스템을 도입할 수 있도록 한다. 공공주도의 시혜적 관점을 벗어난 지역성과 생활문화를 기반으로 한 민간부문의 참여를 확산시킬 수 있도록 하는 것 또한 중요한 부분이다.



#### 4.4. 소결

공공디자인 활성화를 위한 실행계획에서는 도와 시군 간의 공공디자인 기본계획과 사업이 연계된 실행계획, 공모사업에 의한 선도 프로젝트 추진, 공공역할 강조형 지구단위 M.P(Master Plan)에 의한 실행계획 등으로 나뉘며 이 실행계획들을 비교 분석해보면 각각의 실행계획들이 공통적으로 해당되는 것이 있는데 이는 주무부처의 강력한 실행계획으로서 공공디자인 실행계획이 계획되어야 하며, 또한 민간과 주무부처가 참여하는 공공역할이 강조된 공공디자인 실행계획을 할 수 있도록 해야 한다..

### 5. 공공디자인 활성화를 위한 실행계획 요소

#### 5.1. 제도적 요소

제도적 요소에는 국가 공공디자인기본법 제정, 공공 디자인 조례 제정이 있다.

국가 공공디자인기본법 제정은 지금 현재 제정 예정되어 있으며 디자인의 진흥 및 지원에 관한 사항을 심의·조정하는 기구로서 대통령 소속하에 국가디자인위원회를 설치하는 것이다. 문화체육관광부장관은 국가 디자인 정책의 목표, 추진방향, 실행전략 등이 포함된 디자인 진흥종합계획을 5년마다 수립·시행하도록 한다. 또한 공공디자인 조례의 경우 공공디자인 조례 제정으로 각 시군자체의 기본원칙을 제시하고 공공디자인 기본계획 수립의 의무화, 재원지원 및 관련 정책 및 사업 추진 근거를 마련하고, 공공디자인 시범, 공모사업 시행, 공공디자인위원회 구성 등을 통하여 사업을 시행하는데 기본적인 틀을 마련할 수 있다.

#### 5.2. 계획 및 사업요소

도에서 공공디자인 기본계획을 수립한 후에 시, 군은 도의 공공디자인 기본계획의 기본이념과 가이드라인에 근거한 공공디자인 기본계획 수립 지원을 한다. 또한 기본계획을 통한 전략사업을 제시한다. 단, 중기적으로는 공공디자인 기본계획에 기초한 시범, 공모사업 시행 등을 통하여 중장기적으로는 공공디자인 주민제안사업들도 시행할 수 있을 것이다. 또한 중앙 부처에서 추진되는 공공디자인 관련 사업과 연계한 공공디자인 시범 공모사업을 추진할 수 있을 것이다.

#### 5.3. 주민참여 및 평가 요소

공공디자인의 주민리더 발굴과 교육을 통하여 지역 주민들에게 공공디자인에 대한 가치와 필요성의 인식을 제고하고 지역의 생활환경과 주민들의 삶의 질이 향상됨을 공감하고, 주민의 참여가 필수적임을 인식시켜 자발적인 참여의 공감대의 형성과 확산시킬 수 있는 리더를 양성한다.

공공디자인의 주민협의체 구성을 통해 지역의 공공디자인에 대한 인식의 공유와 예산의 조성, 주민참여방안을

마련하여 현안 문제를 논의 하고, 토론하는 조직으로 발전시켜 간다. 이는 지역의 주민들이 공동체적 의식을 통한 연대감과 지역에 대한 애착, 소속감을 고취시켜준다. 공공디자인사업이 집행되어져야 할 마을 및 지역단위에서 자체적으로 구성하고 지역 내 공공디자인사업과 관련한 정책 검토와 집행에 대한 평가를 한다. 평가체계는 다음 (그림3)과 같다. 평가의 결과를 통보하고 이를 통한 D/B의 구축은 지역주민의 다양한 여론수렴과 이해관계(재산권보호 등)의 통합적 조정을 하고, 마을 및 지역에 필요한 소규모 공공디자인 프로젝트의 자체적인 개발추진을 가능하게 하여 관공서 주관의 공공디자인 공모사업에 계획을 입안 할 수 있도록 한다. 이와 더불어 지역의 정체성을 살릴 수 있는 평가체계를 구축하여 시범, 공모사업, 제안사업을 중심으로 객관적인 평가를 할 수 있도록 한다.(그림3참조).

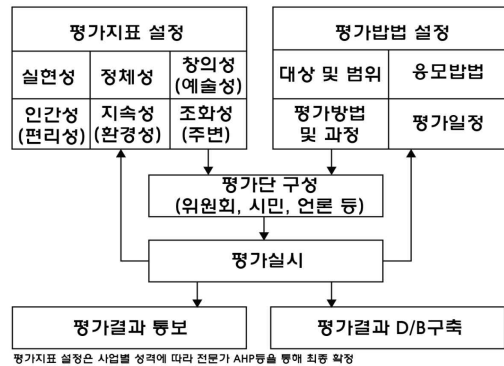
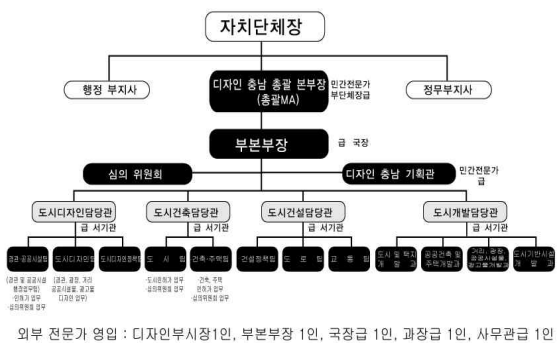


그림 4. 지역의 정체성을 살릴 수 있는 평가체계

#### 5.4. 조직체계 요소

공공디자인을 활성화하기 위해서는 앞서 말한 통합적 관리 업무를 위한 부서가 필요하며 공공디자인의 다양한 업무를 통합 지원하고 조정할 수 있는 기관장 직속 전문 부서가 필요하다. 이에 도의 조직 내에서 도지사 직속의



외부 전문가 영입 : 디자인부시장1인, 부분부장 1인, 국장급 1인, 과장급 1인, 사무관급 1인

그림 3. 공공디자인 활성화를 위한 공공디자인 조직체계도

디자인 총괄본부를 신설하고, 디자인 총괄본부에서 디자인 관련업무(도시, 경관, 공공디자인)를 통합관리 할 수 있도록 한다. 또한 기획관리실 직속의 디자인 총괄 팀과 통합조정기능을 강화할 수 있도록 한다. (그림4참조)

## 5.5. 소결

공공디자인 활성화를 위한 실행계획 요소는 크게 4가지로 구분될 수 있다. 첫 번째로 제도적 요소, 두 번째로 계획 및 사업적 요소, 세 번째로는 주민참여 및 평가적 요소, 네 번째로는 조직적 요소이다.

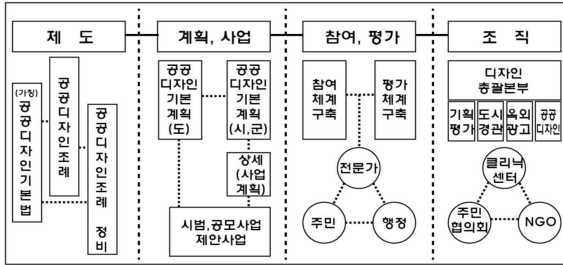


그림 5. 실행계획 관련 4대 요소 및 상호관계

(그림5)에서 제도, 계획, 사업, 참여, 평가, 조직 등이 서로 연결되어있는데 각각의 실행계획 요소들의 상호관계는 변화에 적극적으로 대응 가능한 공공디자인 지원시스템을 구축하고, 행정, 전문가, 주민이 함께하는 지원시스템 구축이 주축이 되도록 한다.

## 6. 결론

본 연구에서는 최근 도시 및 배후지역의 공공디자인에 대한 관심과 공공디자인 활성화를 위한 실행계획과 그 요소에 관한 연구를 목적으로 하고 있다. 이를 위해 우선 공공디자인의 국내외 사례를 비교 분석하여 검토하였으며 이를 통해서 공공디자인 활성화를 위한 실행계획에 대해서 연구하였다.

위의 연구를 종합하여 공공디자인 활성화를 위한 실행계획과 요소연구를 통하여 다음과 같은 결론을 얻게 되었다. 첫째, 이제는 도시 및 배후지역이 연계된 세계화 전략이 요구되며 각 지역 및 배후지역의 지역특성을 드러내기 위해 여러 요인 중에서도 환경 친화적이고, 해당 지역성을 반영한 문화적이며 지속가능한 공공디자인과 3차원적 관리 체계를 연구하여 구체적이고 체계적인 지역 지구단위 마스터플랜의 수립이 필요하다. 둘째, 이를 바탕으로 공공디자인 활성화를 위한 공공역할 강조형 지구단위 마스터플랜 실행계획 체계를 도출하였다. 셋째, 공공디자인 활성화를 위한 세부 실행계획 요소와 그 관계를 밝혔다. 그리고 지방정부는 이것을 바탕으로 3차원의 도시 물리적 구조물을 잘 다루는 전문 관료들이 앞장서서 다양한 지역의견을 수립하면서 공공디자인을 통해 국제경쟁력을 갖춘 도시 및 배후지역을 만들고 관리해 나가야 할 때이다.

## 참고문헌

1. 경기도, 경기도 공공디자인 가이드라인, 2010
2. 충남발전연구원, 충남 공공디자인기본계획연구 최종보고서, 2009
3. 이광영, 공공디자인 활성화를 위한 실행계획, 21세기 충남도 시건축의 미래를 위한 심포지엄5, 충남도시건축연구원, 2009
4. 권영걸, 권영걸 교수의 공공디자인 산책, 사미현, 2008
5. 이규인, 이장욱, 지속가능한 도시재생의 추진전략수립연구, 대한건축학회지 제26권 제3호, 2010
6. 엄나너, 지속가능한 도시재생을 고려한 공공디자인 접근체계 및 방법에 관한 연구, 한국인포디자인학회, 2010
7. 충남발전연구원, 공공디자인 도입에 따른 전문가 학술 세미나 명품충남, 공공디자인으로 만든다. 2007