

아파트 드레스룸의 적정 수납장 크기에 관한 연구

A Study on the Optimum Size of Master Bedroom Walk-In Closet in Apartments

Author 김재현 Kim, Jea Heun / 정희원, 한양대학교 공학대학원 석사
서현 Seo, Hyun / 정희원, 한양대학교 건축학부 부교수*

Abstract Housing construction companies have been providing master bedroom walk-in closet as a selling point in modest sized apartments as small as 74m². It is noticeable that master bedroom walk-in closet in apartments provided by public sectors showed much variety in its size. This study tries to set up the guide line of master bedroom walk-in closet size. It is quite reasonable to assume that the biggest space-occupiers in walk-in closet are blankets and clothing. The survey conducted in this study shows that the number of clothes people keep in their closet does not show any significant difference regardless of square footage of their apartments. 34.7% of respondent answered they keep about 50-60 clothes using coat hangers, where 20-30 of those are winter clothes. It is calculated the required optimum length of the walk-in closet is 3.8m. Considering the most popular longitudinal dimension of master bedroom, 3.9m, and the space needed to accommodate blankets, it can be concluded that the required length of storage in master bedroom walk-in closet is 2.1m. The length can be adjusted reflecting the length of the master bedroom.

Keywords 아파트, 드레스룸, 수납공간, 수납면적
Apartment, Master Bedroom Walk-In Closet, Size of Storage

1. 서론

1.1. 연구의 배경과 목적

대한민국의 주거유형으로서 아파트는 이미 주호 점유율 50%를 넘어섰고 민간과 공공 부분의 아파트 공급은 지속적으로 이어질 것으로 보인다. 이러한 상황에서 아파트 공급주체들은 기존의 아파트와 차별화된 서비스 수준의 평면을 지속적으로 개발해 공급하고 있다.

이렇게 제공되는 공간으로서 그간 부각되지 않던 수납공간의 중요성이 강조되기 시작했다. 수납공간은 안정되고 정리된 생활환경을 유지하는 중요한 보조공간으로서 수납공간의 적절한 공급은 그간 모델하우스 중심의 과시형 평면계획에서 벗어나 구체적인 거주자의 편의를 고려한 긍정적인 평면 변화라고 해야 할 것이다.

그러나 지속적인 공급 증가에도 불구하고 막상 수납공간에 대한 정량적 연구는 충실히 이루어져 있지 않은 상황이다. 특히 아파트 서비스의 고급화에 따라 구현되고

있는 안방부속 공간으로서 드레스룸의 적정규모에 관한 연구는 현재 이루어져 있는 바가 없다.

이러한 배경 하에 본 연구는 현재 건설되고 있는 아파트에서 수납공간으로서 드레스룸의 유형을 분석하고 거주자의 소요 적정 드레스룸 규모를 산정하여 향후 건설될 아파트의 드레스룸 계획 시 필요한 기초자료를 제공하는 것을 목적으로 한다.

1.2. 연구 방법 및 범위

본 연구는 가장 시장선호도가 높고 드레스룸이 이미 갖추어진 상태로 공급되는 27-36평형대 아파트를 분석의 범위로 한다. 현재 아파트의 평면 구성은 공공발주와 민간발주 사이에 큰 편차를 보이지는 않으나, 드레스룸의 경우는 특히 공공발주의 아파트에서 커다란 크기 차이를 드러내며 본 연구에서는 연구 샘플의 일관성을 위해 공공발주의 아파트를 중심으로 그 평면을 분석하도록 한다. 이러한 평면 분석을 통해 수요자의 주거유형을 한정하고 다시 이를 바탕으로 거주자 직접 설문조사를 실시한다. 이 설문내용은 거주자 본인도 인지하지 못하는 적

* 교신저자(Corresponding Author); hyunseo@hanyang.ac.kr

정 수납공간의 추출에 관한 것이므로 일차로 거주자들이 이용하는 이삿짐센터 직원들과의 인터뷰를 통해 얻어진 기본 사항을 정리한 후 작성하였다. 이 설문은 각 주호에 존재하는 수납대상 물품을 통해 소요 공간을 추출하기 위한 것이며 이에 따라 안방에 이미 관습적으로 존재하는 장롱이나 붙박이 수납장을 변수로 한다.

한국의 일반적인 생활을 전제로 할 때 드레스룸의 가장 많은 공간을 필요로 하는 것은 의복과 침구로서 이들을 기본축으로 결국 드레스룸의 적정 규모가 산출될 것이다. 아울러 설문대상이 일반인들이며 이들이 현실적으로 미터법보다 자척법에 근거해 주거를 표현한다는 점 때문에 이 설문에서도 자척법이 병기 사용되었다.

2. 드레스룸의 개관

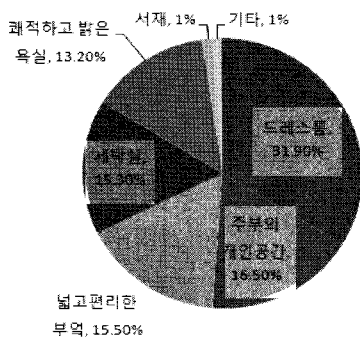
2.1. 드레스룸의 일반개요

(1) 드레스룸의 공급과 개념

현재의 아파트 건설시장에서는 기존의 도시 내 위치에 의한 차별화가 더 이상 큰 의미를 갖고 있지 못하다. 따라서 타사와의 차별화된 요소를 자체 개발하는 것이 주거시장에 개입한 건설사가 생존하고 발전할 수 있는 주요방안으로 떠올랐다. 이에 따라 아파트 시장이 점차 세분화되고 다양한 소비자층을 겨냥해야하는 시점에 이른 상황에서 아파트 공급 건설사들은 실사용자 측면에서 접근한 차별화 아이템의 개발과 적용에 집중적인 노력을 기울이고 있다.

이러한 변화는 획일적인 아파트 평면에 다양한 변화를 가져와 거주자의 요구에 적극적으로 대응하는 평면을 발전시키는 긍정적인 측면이 부각되고 있기도 하다. 이러한 예의 하나가 바로 서구식 아파트나 대형 평형대에서나 제공되던 드레스룸의 중소형 평형대 아파트로의 진입이라고 볼 수 있다.

드레스룸은 미국이나 유럽식의 아파트로 보면 대형수납방(walk-in closet)에 해당되는 공간이다. 그러나 이들과 다른 점은 안방에 별도로 제공되는 화장실 부속공간의 역할을 하면서 서양식 개념으로는 주부의 화장을 위한 공간(파우더룸, drawing room)의 역할을 겸한다는 것이다.



<그림 1> 10~30평대 아파트에 살고 있는 주부 300명을 대상으로 한 설문 "앞으로 꼭 갖고 싶은 공간"

이러한 상황에서 <그림 1>의 설문조사¹⁾와 같이 드레스룸은 많은 주부들이 이미 주거의 필수적인, 혹은 바람직한 공간으로 인식하기 시작했다.

드레스룸을 말 그대로만 본다면 방 전체에 옷을 보관하는 '옷방'이다. 이곳은 단어의 개념 상 옷을 수납하는 공간이기는 하지만 당연히 옷을 갈아입는 동작의 공간이기도 하다. 따라서 드레스룸의 계획에서는 수납을 위한 공간과 함께 이러한 동작들이 무리 없이 진행될 수 있는 동작 공간이 함께 고려되어야 한다. 이것은 드레스룸을 단지 옷을 보관하는 옷장이 아니라 특정한 기능을 수행하며 별도로 구획된 하나의 공간으로 이해해야 한다는 것을 의미한다.²⁾

(2) 수납공간의 형태와 기능에 따른 분류

드레스룸의 규모산정에 영향을 주는 수납요소는 기본적으로 건축화된 고정식 수납공간과 가구의 일부로서 존재하는 고정식 수납가구가 있다.

고정식 수납 수단의 내용을 구체적으로 살펴보면 다음과 같다.

1) 고정식 수납공간

고정식 수납공간	수납만을 목적으로 한 독립된 형태로서 건축의 일부분으로 만들어진 것을 말한다.	
수납공간의 분류	반침식 수납공간	의류용(reach in closets), walk in closets, 현관 closets, 청소 용구장, 짐품용, 붙박이 가구
	특정실에 속한 수납공간	다용도실, 창고, 드레스룸

2) 고정식 수납가구

고정식 수납가구	장소를 자유로이 이동하기 어려운 수납가구를 의미한다.
수납공간의 종류	장롱, 장식장, 서랍장, 식기장 등

본 연구에서는 위의 분류 중 건축화된 고정식 수납공간에 속하는 드레스룸을 분석의 대상으로 하며 이 중 특히 특정실에 속한 수납공간으로서 안방 드레스룸을 구체적인 대상공간으로 상정한다.

(3) 드레스룸의 평면 크기

아파트의 전용면적과 드레스룸의 면적을 비교한 내용에 의하면 전반적으로 전용면적이 증가할수록 드레스룸의 크기도 비례하여 증가하는 것을 알 수 있다.³⁾ 전체적으로 대형 평형으로 갈수록 평면의 다양한 시도가 이루어지고 있는 가운데, 특히 아파트 차별화의 전략으로 드레스룸을 집중적으로 넓게 계획한 사례들에 의해 <표 1>에서 보이는 바와 같이 대형 평형대일수록 최소면적과 최대면적이 편차는 점점 더 커지는 것을 파악할 수 있다.

1) 백승철, 아파트 인테리어, 서울 문화사, 1998, p.64
 2) 차정해, 드레스룸 구성을 위한 SYSTEM HANGER에 관한 연구, 건국대학교 석사논문, 2001, p.19
 3) 박소윤·이경아·이현수, 공동주택의 드레스룸 공간계획 특성에 관한 연구, 한국실내디자인 학술발표대회논문집 제7권 2호, 2005.10, p.46

<표 1> 전용면적 대 드레스룸 면적 비교

(단위 : m²)

평형대 (평형)		공간 분류					전체드레스룸 (면적/비율)
		드레스룸 1	드레스룸 2	드레스룸 3	파우더룸 1	파우더룸 2	
20	최소	1.92	-	-	-	-	1.92(2.36)
	평균	2.99	-	-	-	-	2.99(4.42)
	최대	4.17	-	-	-	-	4.17(5.83)
30	최소	1.36	-	-	0.40	-	0.40(0.47)
	평균	3.45	-	-	1.38	-	3.44(3.93)
	최대	6.63	-	-	2.37	-	6.65(7.00)
40	최소	2.27	3.04	-	3.70	-	2.27(1.91)
	평균	5.52	3.20	-	3.70	-	5.62(4.78)
	최대	10.01	3.36	-	3.70	-	10.01(8.67)
50	최소	2.50	1.82	-	3.35	-	2.65(2.65)
	평균	7.16	2.62	-	5.1	-	7.97(5.49)
	최대	11.01	3.02	-	7.89	-	13.34(8.85)
60	최소	3.00	1.99	-	6.98	2.49	4.06(2.02)
	평균	7.34	4.72	-	9.09	2.49	10.72(6.05)
	최대	13.96	8.30	-	10.70	2.49	17.83(9.77)
70	최소	1.96	4.98	-	4.41	-	6.37(3.54)
	평균	9.56	6.76	3.13	5.32	-	16.91(7.58)
	최대	19.18	9.60	-	6.34	-	33.38(14.07)

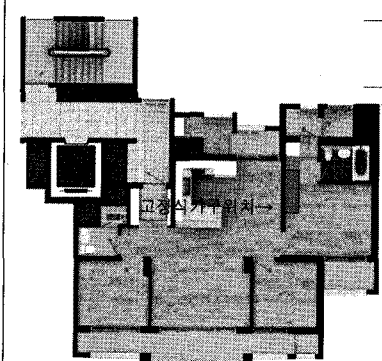
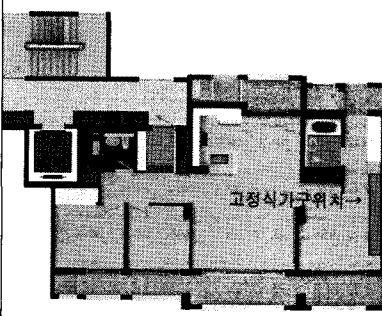
3. 드레스룸의 건축계획분석

3.1. 드레스룸의 위치분석

드레스룸의 평면은 안방의 고정식 수납공간과의 관계, 안방에서 진입하는 형식에 따라 몇 가지 방식으로 나눌 수 있다.

주목해야 할 평면의 특징은, 시공사에서 공급하는 것은 아니지만 이미 안방 고정식 수납가구의 설치를 전제로 하여 창호 크기 및 벽 길이가 고정식 수납가구를 배

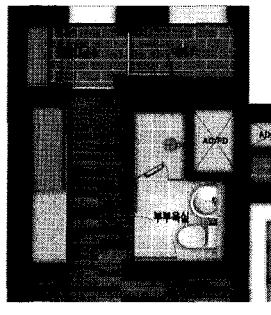
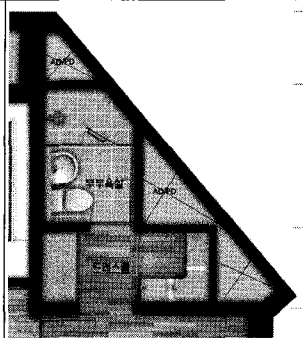
<표 2> 안방 내 고정형 수납가구의 위치

전용면적	평면구성	평면 유형
74m ² 안방크기 (3.6X3.0)	3 LDK 3.5 BAY	
84m ² 안방크기 (3.6X3.3)	3 LDK 4 BAY	

치 할 수 있도록 계획되어 있다는 점이다. 따라서 적정 규모의 드레스룸 수납면적을 계획하기 위해서는 현실적으로 존재하는 이러한 고정식 수납가구의 보유 실태와 규모 파악이 이루어져야 한다.

드레스룸을 인접한 부부욕실과의 관계라는 점에서 보면 그 유형은 크게 <표 3>과 같이 두 종류로 나눌 수 있다. 즉 부부욕실과 병치되어 드레스룸으로 진입하는 형태와 드레스룸을 거쳐 부부욕실로 진입하는 형태다.

<표 3> 드레스룸과 부부욕실과의 관계

TYPE-A	TYPE-B
 <p>드레스룸과 병치되어 부부욕실 진입 - 발코니 등 후면부와 연계가 가능 - 주로 일자형 타입.</p>	 <p>드레스룸을 경유 부부욕실 진입 - 부부욕실 평면으로부터 자유롭게 드레스룸 구성 가능.</p>

3.2. 드레스룸의 규모분석

선행연구에 의하면 <표 4>와 같이 드레스룸은 중·대형 평형대 위주로 구성이 되어 왔으나, 최근에는 중소형 평형대에도 설치사례가 늘고 있음을 명확하게 볼 수 있다.

<표 4> 평형별 드레스룸과 계획현황⁴⁾

평형대	공간분류					개수	비율(%)
	드레스룸 1	드레스룸 2	드레스룸 3	파우더룸 1	파우더룸 2		
20평형대	5					5	6.4%
						78	
30평형대	167			4		169	83.25%
						203	
40평형대	95	2		1		96	97.95%
						98	
50평형대	41	3		5		41	97.62%
						42	
60평형대	13	3		3	1	13	100%
						13	
70평형대	7	4	1	4		7	100%
						7	
합계	328	12	1	17	1	331	75.07%
						441	

이러한 드레스룸이 적정한 규모 산정에 의한 것인지 여부를 파악하는 사전작업으로 기존 평면에서 제공되는 드레스룸의 규모를 정리해야 한다. 공공부문에서 발주 시행되는 중소규모 아파트의 평면샘플을 분석한 결과는

4) 박소윤·이경아·이현수, 공동주택의 드레스룸 공간계획 특성에 관한 연구, 한국실내디자인 학술포럼대회논문집 제7권 2호, 2005.10, p.45

<표 5> 아파트 규모별 드레스룸 제공 현황

발주처	타입 (㎡)	안방크기 폭X길이	드레스룸 유형	드레스룸 면적(㎡)	수납면적 (길이(m))		
LH공사 (광명역세권 Ab1BL)	74	A	3.6X3.0	A	2.16	0.96(0.6X1.6)	
		B	3.9X2.7	B	2.88	0.76(0.6X1.3)	
	84	A	3.6X3.3	A	5.08	1.08(0.6X1.8)	
		B	3.6X3.3	B	3.28	0.85(0.6X1.4)	
		C	3.9X3.3	B	3.28	0.85(0.6X1.4)	
첫마을(B2BL)	84	A	3.9X3.3	A	5.84	0.76(0.4X1.9)	
		B	3.9X3.3	B	4.00	0.44(0.4X1.1)	
	용인도시공사 (광교A28BL)	84	A	3.6X3.9	A	4.47	0.78(0.6X1.3)
			B	3.6X3.9	B	3.51	0.68(0.4X1.7)
			C	3.6X3.9	B	3.91	0.88(0.4X2.2)
LH공사 (대구울하 2지구)	74	A	3.6X3.3	A	3.59	0.48(0.6X0.8)	
		B	3.6X3.3	A	3.33	0.48(0.6X0.8)	
		C	3.6X3.3	A	3.33	0.48(0.6X0.8)	
	84	A	3.9X3.6	A	3.37	0.90(0.6X1.5)	
		B	3.9X3.6	B	4.45	0.88(0.4X2.2)	
		C	3.9X3.6	B	4.45	0.88(0.4X2.2)	
		D	3.9X3.6	A	5.11	0.76(0.4X1.9)	
		E	3.9X3.6	A	3.37	0.90(0.6X1.5)	
		F	3.9X3.6	B	4.45	0.88(0.4X2.2)	
		G	3.9X3.6	B	4.45	0.88(0.4X2.2)	
경기도시공사 (광교예투타운 A-12BL)	84	A	3.6X3.3	B	3.38(1.44)	0.64(0.4X1.6)	
		B	3.9X3.3	B	3.17(1.62)	0.64(0.4X1.6)	
		C	3.9X3.3	B	4.00(1.71)	0.84(0.4X2.1)	
		D	3.9X3.3	A	5.17	1.32(0.6X2.2)	
		E	3.9X3.3	B	3.38(1.44)	0.64(0.4X1.6)	
		F	3.9X3.3	B	3.44(1.54)	0.80(0.4X2.0)	
		G	3.9X3.3	B	3.44(1.54)	0.80(0.4X2.0)	
		H	3.9X3.3	B	4.32(1.76)	0.84(0.4X2.1)	
		I	3.9X3.3	A	5.17	1.32(0.6X2.2)	
		J	3.9X3.3	B	3.51(1.71)	0.84(0.4X2.1)	
		K	3.9X3.3	B	3.51(1.71)	0.84(0.4X2.1)	
		L	3.9X3.3	B	4.32(1.76)	0.84(0.4X2.1)	

<표 5>와 같다.

일반적으로 평형대 크기와 드레스룸의 규모는 비례하는 것이 <표 4>에서 인용한 선행연구의 결론이다. 그러나 중소형 평형대 위주의 공공부문 발주에서는 드레스룸의 크기가 최소 2.61㎡에서 5.84㎡까지의 편차를 보이고 있고, 수납공간의 길이도 일관성을 찾기 어려울 정도의 다양성을 보이고 있다.

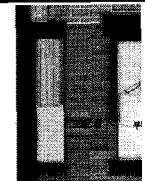

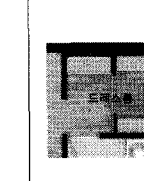
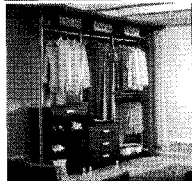
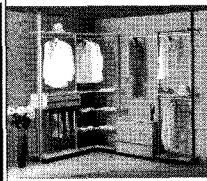
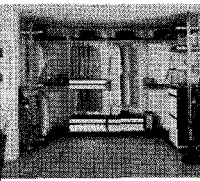
이것은 공공발주 아파트 설계 시 제시되는 입찰안내서가 침실과 거실 등 주요실들의 전면 폭을 제한하고 있기 때문이다. 안방의 전면 폭이 제한되면서 설계자가 판단하는 적정규모의 안방 크기를 이루기 위해 안방 깊이를 조절하게 되고 이에 의해 안방 부속 화장실과 드레스룸의 규모도 다양하게 계획되는 것이다. 이는 전면 폭 규제가 없는 민간발주 아파트와 다른 점이다.

아울러 이것은 드레스룸의 크기 결정에 명확한 기준이 없다는 점을 드러낸다.

3.3. 드레스룸의 수납공간 분석

드레스룸은 옷을 수납하는 공간일 뿐 아니라, 옷을 갈아입는 공간이기도 하므로 수납을 위한 공간과 함께 이러한 동작이 무리 없이 이루어질 수 있는 크기의 공간이 제공되어야 한다.⁵⁾

<표 6> 드레스룸 수납공간 배치

"—"자형 드레스룸	"ㄱ"자형 드레스룸	"ㄷ"자형 드레스룸
		
·일반적인형태로 안방과 욕실사이에 배치하여 동선으로 이용한다. ·중·소형평형대에 주로 사용한다.	·별도의 드레스룸이 구성된 형식으로 공간을 넉넉하게 이용할 수 있다. ·중·소형평형대에 주로 사용한다.	·별도의 드레스룸 배치 방법으로 수납 효율이 가장 좋다. ·중·대형평형에 많이 사용한다.
		

이러한 배경에서 드레스룸은 벽면에 거치된 수납공간과 전면의 탈의공간으로 구성된다. 결국 최소한의 동작을 통해 착탈의가 일어나기 위해서는 중앙의 탈의공간을 수납공간이 둘러싸는 양식을 보일 수밖에 없다. 소형 평형대에서 —자형 구성이던 수납공간은 드레스룸의 크기가 커지면 ㄱ자나 ㄷ자의 구성을 하게 된다.

여기서 탈의공간은 한 사람이 점유하는 공간이므로 절대크기가 상대적으로 일정한데 비해 이를 둘러싼 수납공간의 크기가 드레스룸의 규모를 결정하는 변수다.

이를 배경으로 과연 실제 아파트 거주자들이 요구하는 드레스룸 수납공간의 크기가 어느 정도인지를 파악하도록 하는 것이 다음 연구의 단계가 될 것이다.

4. 안방 의류수납의 수량조사

4.1. 조사방법 및 절차

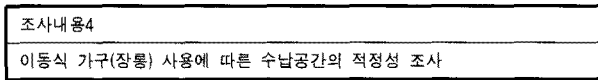
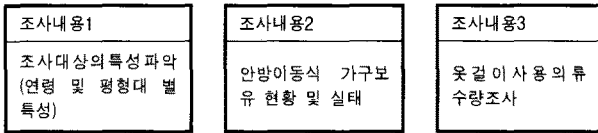
(1) 조사대상 선정 및 조사내용

본 연구의 조사대상은 한국의 아파트로서 가장 공급빈도가 높으며 동시에 인기가 좋은 아파트 20-40평형대 거주자를 대상으로 하였다. 거주 가구는 서울 경기의 수도권 소재로 임의 표집하였으며, 조사 대상자는 당연히 드레스룸 이용이 가장 많은 안방 거주자를 대상으로 한정하였다.

5) 조수경, 평형별로 살펴 본 아파트 수납공간에 관한 연구, 중앙대학교 석사학위논문, p.17

조사 내용은 다음과 같이 설정하였다. 첫째, 조사대상 에 대한 연령대 및 평형대를 조사하고, 의류 수납에 대한 특성을 파악한다. 둘째, 안방의 장롱과 같은 이동식 가구 나 붙박이장 같은 고정식가구의 보유현황 및 크기를 조사 하여 거주자들의 기존 수납공간 실태를 파악한다. 셋째, 안방 거주자의 옷걸이 사용하는 전체의류와 이 중 특히 부피가 큰 겨울의류의 수납량을 조사하여 의류 수납공간의 규모를 파악한다. 넷째, 고정식 가구의 사용여부에 따 른 드레스룸 수납공간의 적정성에 대해 조사한다.

<표 7> 조사개념도



(2) 조사 진행 과정

본 연구의 설문은 설문지에서 도출할 내용을 확인하기 위한 예비조사와 이를 바탕으로 한 본조사로 나누어 실 시하였다.

1) 예비조사

예비조사는 사용될 설문도구에 대한 내용의 적합성을 검토하기 위하여 다양한 주거의 수납량 파악이 가능한 이삿짐센터 두 곳의 직원 인터뷰로 이루어졌다. 매주 이 사를 진행하는 업체직원과의 인터뷰를 통해 안방 수납 공간의 공간수요가 평형대와 큰 관계없이 일정하다는 것 을 확인할 수 있었고 이 일정한 패턴에 의해 사전조사는 두 곳 만으로 충분하다고 판단하였다.

이삿짐센터에서 사용하는 규격화된 박스는 업체별로 모두 동일한 것이었고 여름의류는 15-20벌 정도가 수납 되는 박스 2, 3개, 겨울의류는 역시 15-20벌 정도가 수납 되는 이불박스 2, 3개가 사용되며 이들이 가장 중요한 수납 소요물품들이라는 응답이었다. 이를 통해 안방에 수납되는 의류는 평형대와 관계없이 약 80벌 정도를 크 게 벗어나지 않는다는 가정 하에 본 설문지를 작성하였 다.

선행연구⁶⁾를 통해서도 수납물품 중에서도 옷걸이를 사용하는 의류와 이불이 수납공간의 크기를 결정하는 가 장 중요한 요소임을 확인할 수 있었다. 이상의 내용을 근거로 예상 가능한 의류와 이불의 수량을 추정하고 구 체적인 설문지를 작성하였다.

2) 본 조사

본 조사는 선행연구와 예비조사를 통하여 완성된 설문

지를 사용하여 아파트를 전문으로 하는 설계사무소 직원 들을 사전교육시키고 이들을 통해 2011년 3월 7일부터 3 월 25일 사이에 시행하였다. 조사는 거주자 직접 방문을 통해 이루어졌으며 총 회수 150부의 설문지 중 유의미한 것으로 연구자가 판단한 144부가 분석에 사용되었다.

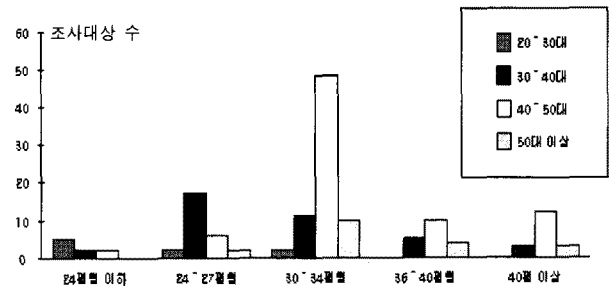
4.2. 조사결과 및 논의

(1) 조사대상의 일반적인 특성

1) 연령별 평형 분석

전체 조사대상 중 30-34평형대가 전체 비율의 47.6% 를 보였고, 40-50대가 59.5%로 가장 많은 비율을 보였 다. 조사 대상의 대부분은 안방을 부부가 사용된 것으로 조사되었으며, 혼자 사용하는 응답자의 대부분은 독신보 다는 아이와 함께 사용한다는 응답이 많았다.

<표 8> 조사대상의 연령대 별 평형



2) 고정식 가구 현황

안방은 타 공간에 비해 가장 많은 면적을 차지하고 전 통적으로 장롱과 같은 고정식 수납가구가 배치되는 곳이 다. 장롱이 대체로 주거에서 사라지고 있는 것은 사실이 지만 시공사에서 제공하지 않고 거주자가 설치하는 붙박 이장과 같은 고정식 수납가구는 관습적으로 안방에 설치 되고 있는 것이 현실이다. 그리고 이러한 대형 고정식 수납가구는 드레스룸의 수납공간 판단에 주요한 변수이 므로 이의 설치여부를 기본적으로 조사하였다.

그 결과 장롱을 포함한 고정식 수납가구는 전체의 90.3%가 설치해놓고 있는 것으로 드러났다.

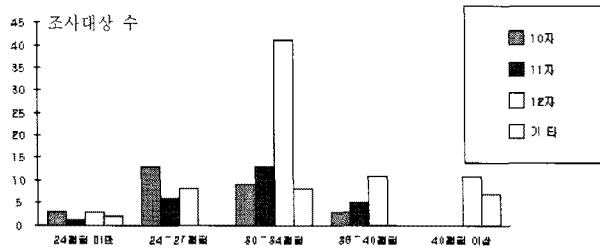
<표 9> 안방의 이동식가구 설치 현황

구분	있다	없다
계	131(90.3%)	13(9.7%)

안방의 고정식 수납가구가 있다는 응답자 중 그 폭은 3.6m(12자)의 규모의 크기가 51.4%로 많은 비율을 차지 하고 있었다. 이들을 평형별로는 세분하여 보면 24-27평 에서는 좀 더 작은 3m(10자)폭의 고정식 가구 빈도가 비 교적 높았다.

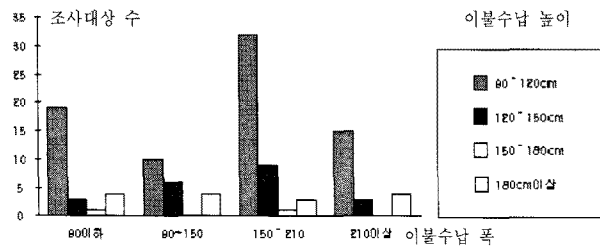
6) 이윤재·김준지·이현수, 물품부피에 근거한 적정수납용적에 관한 연 구, 한국실내디자인학회논문집 제15권 6호, 2006

<표 10> 평형별 고정식 가구의 길이



이 고정식 가구에서 가장 고정적이고 많은 단위 면적을 차지하는 이불 수납을 조사한 결과 폭은 90-120cm, 높이는 150-210cm 규모가 가장 빈도를 나타냈다.

<표 11> 이불 수납 규모



3) 수납공간의 보완

조사된 모든 평형에서 안방 고정식 수납가구에서 부족한 수납공간은 다른 방식의 수납공간을 통해 해결되고 있었다. 조사대상자들은 주로 소극적이고 간단한 방법으로 수납 문제를 해결하려는 경향을 가진 것으로 드러났고, 이는 주거 계획 시 수납공간에 대한 신중한 검토와 이를 뒷받침할 수 있는 계획이 마련되어야 한다는 것을 의미한다.

<표 12> 부족한 안방 수납공간의 보완방법

구분	드레스룸	다른 침실 수납가구	기타(수납박스 등)	계
24평형 미만	2	5	2	9
24~27평형	4	16	7	27
30~34평형	12	49	10	71
36~40평형	5	14	0	19
40평형 이상	5	6	7	18
계	28 (18.4%)	90 (62.5%)	26 (19.1%)	144 (100%)

(2) 안방거주자의 물품크기 및 수납량 조사

선행 연구에서는 물품 부피에 근거한 적정 수납공간을 <표 13>와 같이 제시하고 있다.7)

그러나 이는 안방 수납공간에 관한 내용이 아니어서 본 논문에서는 안방에 국한시켜 소요 수납공간을 파악하고자 한다.

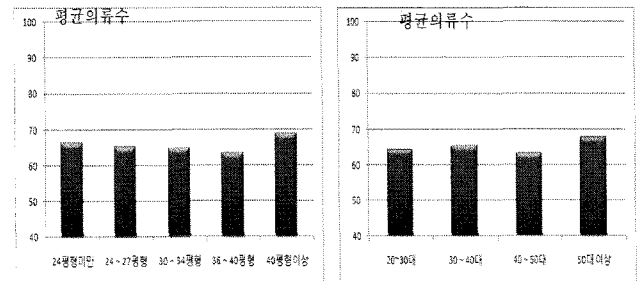
7) 이운재·김준지·이현수, 물품부피에 근거한 적정수납용적에 관한 연구, 한국실내디자인학회논문집 제15권 6호, 2006

<표 13> 물품부피에 근거한 적정 수납공간

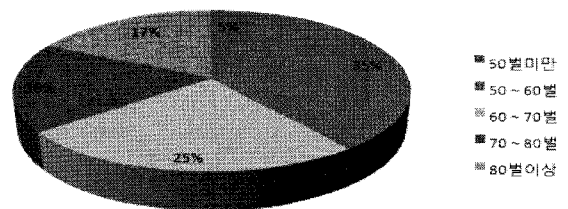
품목	세부품목 종류	용적 (m³)
이불류	두꺼운 이불, 얇은 이불, 담요, 오, 매트, 방석, 시트, 베개, 속, 전기매트, 베개커버	1.52
의류	코트류, 거는 바지, 거는 치마,	4.39
속옷류	파운데이션, 내의 상하, 악세사리, 손수건, 스카프Box를 이용해 용적측정(850 x 300 x 580)	0.15
잠동사니	양말, 수영복, 벨트, 목도리, 장갑, 악세사리, 손수건, 스카프 Box를 이용해 용적측정 (850 x 300 x 580)	0.15
넥타이	(400 x 700 x 70)Box 형태로 계산함.	0.02
가방류	가방, 서류가방, 배낭	1.29

선행연구의 내용과 마찬가지로 안방에서도 수납공간에서 의류의 수납이 가장 많은 공간을 필요로 하는 것으로 나타나고 있다. 특히 안방 수납공간에서 의류 수납량 중에서도 가장 많은 비중을 차지하는 것은 옷걸이를 사용하는 의류수납이었다. 옷걸이의 사용은 공간의 수직적 중첩을 배제하고 있으므로 공간이용에서 접는 의류의 수납보다 훨씬 비경제적이나 의류 자체의 성능유지를 전제로 한 보관이므로 공간이용의 비경제성을 감수할 수밖에 없는 상황이다.

<표 14> 평형 대 및 연령 별 안방 보유 의류 별수



구체적인 양을 보면 안방에 보관하는 의류 양으로는 50-60벌이 34.7%, 60-70벌이 25%로 나타나 50-60벌이 가장 많은 비율을 보이고 있다. 여기서 주목할 점은 연령 및 평형대 별로 평균 수납 의류에서 별 편차를 보이지 않는다는 점이다. 기존의 아파트 평면에서 평형대가 커지면서 드레스룸 수납공간이 더 크게 제공되어왔던 점을 비교하면 이 점은 주목할 만한 현상이라고 할 수 있다.



<그림 2> 옷걸이를 이용한 안방 보유 의류 별수

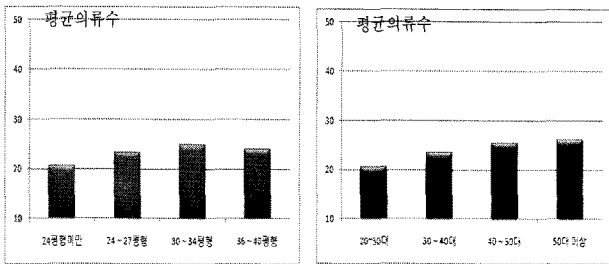
결국 각 연령 및 평형별로 평균 의류 수를 산출하여보

면, 평형대와 관계없이 24-40평형대에서는 의류수가 균 등하게 65-70벌 정도 보유된다고 판단할 수 있다.

드레스룸의 수납규모를 산정하기 위해서는 전체 의류가 중요하지만, 부피를 많이 차지하는 의류 수량 파악도 필요할 것으로 사료되어 특히 겨울의류 수량을 조사 항목에 포함하였다.

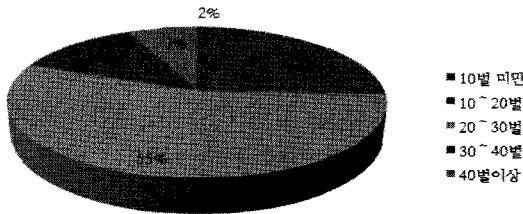
수납공간은 단순히 물품을 보관하는 것 자체가 목적이 아니라 사용을 전제로 한 보관을 목적으로 한다. 의류가 그 대표적인 예이며 가장 비중을 많이 차지하는 의류 수납 중에서도 옷걸이를 사용하는 의류를 주 대상으로 수납규모를 산정하는 것이 합리적이라고 판단된다.

<표 15> 평형대 및 연령 별 보유 겨울 의류 벌수



1벌 당 옷걸이 간격은 의류의 보관 시 고려해야 할 통풍과 이용에 편한 기준을 근거로 겨울의류는 6cm 간격으로, 기타 계절의류는 5cm⁸⁾ 간격으로 계산했다.

여기서 옷걸이 수납은 일렬로 이루어진다는 것을 전제로 하며 이들은 외투, 정장 등의 의복 구분에 따라 수납상하 길이가 다르다. 결국 접어서 수납하는 셔츠와 내의 등은 이 옷걸이 수납이 이루어진 나머지 공간에 서랍과 같은 공간을 통해 수납한다고 전제하였다. 이것은 <표 13>에 제시된 선행연구의 결과에 근거한 것이다.



<그림 3> 평균 겨울철 의류 벌수

<표 16> 의류수납공간 계산

구분	평균의류 수	수치화된 규격(M)	비고
①전체의류	60~70	2.70~3.80	
②겨울의류	20~30	1.20~1.80	1벌 당 6cm 적용
③기타계절의류 (①-②=③)	30~40	1.50~2.00	1벌 당 5cm 적용

8) 스포츠 조선, 세탁의 달인 김동열 2006.02.13 참고, 6cm간격은 실측을 통해 평균치를 산정함.

이상을 기준으로 안방 의류 수 60-70벌에 적용하면 필요한 수납장의 길이는 2.7-3.8m인 것을 알 수 있다. 본 논문은 적정 최소 규모를 산정하기 위한 것이므로 가장 빈도가 높은 수요 중 크기가 큰 값인 3.8m를 필요한 적정최대 의류 수납공간 길이로 잡는다.

이 치수는 안방 사용자의 의류 수를 길이로 환산한 것이고 여기에 이미 파악된 이불장의 크기를 더하면 안방에 필요한 수납공간의 크기가 나온다. 여기서 안방에 이미 제공되는 고정식 가구의 폭을 제외하면 적정한 규모의 드레스룸 수납공간을 산출할 수 있다. 그 값은 <표 18>과 같다.

<표 17> 적정 드레스룸 수납공간 산정 방법



<표 18> 적정 드레스룸 수납공간 산정표

(단위: m)

타입	의류수납 수요길이	안방치수 (폭x길이)	이불장 치수	고정식 수납가구 중 의류 수납길이	드레스룸 수납길이
74 (㎡)	3.8	3.6X3.0	1.0	2.0	1.8
	3.8	3.9X2.7	0.9	1.8	2.1
	3.8	3.6X3.3	1.1	2.2	1.5
84 (㎡)	3.8	3.9X3.6	1.2	2.4	1.4
	3.8	3.9X3.3	1.1	2.2	1.5
	3.8	3.6X3.3	1.1	2.2	1.5

5. 결론

수납공간은 과다하게 계획되면 공간 낭비가 심하고 과소하게 계획되면 쾌적한 실내 분위기를 유지할 수 없는 중요한 공간이다. 그러나 최근 건설되어온 아파트는 평형별 거주자의 주거양식 및 주 요구에 대한 구체적인 고려 없이 주요 실 구성 외에 우연히 발생한 공간을 드레스룸으로 할애하는 경우가 많았다. 이것은 드레스룸에 대한 이해의 부족뿐만 아니라 적정한 드레스룸 크기에 대한 연구가 존재하지 않았기 때문이다.

이러한 상황에서 본 연구는 평형별 및 연령별 안방 수납공간의 실태와 수요를 조사하여 향후 건설될 아파트 드레스룸의 적절한 계획에 이바지하는 자료를 만들기 위해 이루어졌다.

이에 따라 이루어진 설문문의 내용을 바탕으로 다음과 같은 결론을 얻을 수 있다.

첫째, 드레스룸의 설치는 대개 29평형(74㎡)부터 이루어지고 있으며, 30평형(84㎡)대 이상부터는 적극적으로

제공되고 있다. 이들 평형대에서 드레스룸의 수납장은 일반적으로 一자형과 ㄱ자형이 가장 많이 등장하는 것을 알 수 있었다.

둘째, 사용자로 보았을 때 안방은 대부분 부부공간으로 전용되어 사용되거나 일부는 혼자 또는 엄마와 아이들이 사용되는 것을 나타나기도 했다. 수납공간에 주목해서 보면 고정식 가구를 설치하여 이용하는 세대는 90.3%로서 거의 모든 가구가 장롱이나 이에 해당하는 붙박이장을 안방에 설치한다고 판단할 수 있다. 그 고정식 가구의 폭은 24-27평형은 3.0m(10자), 30-34평형은 3.6m(12자)가 많은 비율을 보였다.

셋째, 수납물품량 중 가장 많은 비중을 차지하는 의류 수납량을 조사한 결과, 옷걸이를 사용하는 의복 수납은 50-60벌 규모가 34.7%로 가장 많은 비율을 차지하였다. 이중 부피를 많이 차지하는 겨울용 의류 수량은 20-30벌 규모가 54.9%로 가장 많았다. 다시 한번 강조될 점은 의류의 수납량은 평형대 및 연령대 별로 그 편차가 거의 없다는 점이었다. 이것은 안방 수납공간 계획 시에 고려할 중요한 시사점이다.

안방의류 수납은 평형별 및 연령별 관계없이 60-70벌 정도이며 이중 겨울 의류 수납은 20-30벌 정도였다. 이를 기준으로 계산한 결과 24-29평형의 안방 크기가 3.9(폭)m x 2.7(길이)m의 경우 고정식 수납가구의 크기가 2.7m가 되므로 이를 제외하면 드레스룸의 적정최대 수납장길이는 2.1m가 산정된다. 30-34평형의 안방크기가 3.9(폭)m x 3.3(길이)m일 경우 드레스룸의 적정최대 수납장길이는 1.5m임을 알 수 있다.

아파트 평면에서는 안방의 계획과 드레스룸의 계획은 동시에 이루어지는 사안이다. 따라서 본 연구에서 제시한 데이터는 설계 시에 충분히 적용할 만한 기준자료라고 판단한다.

참고문헌

1. 박소윤·이경아·이현수, 공동주택의 드레스룸 공간계획특성에 관한 연구, 한국실내디자인 학술발표대회논문집 제7권 2호, 2005
2. 백승철, 아파트 인테리어, 서울 문화사, 1998
3. 신소영, 아파트 수납공간에 대한 소비자 평가, 연세대학교 석사논문, 2002
4. 신인옥, 아파트의 수납공간 계획에 관한 연구, 홍익대학교 석사학위 논문, 1992
5. 이연숙·박남희·이지영·방희조, 아파트 차별화 계획요소에 대한 거주자 의식조사, 한국실내디자인학회논문집, 2004.12
6. 이윤재·김준지·이현수, 물품부피에 근거한 적정수납용적에 관한 연구, 한국실내디자인학회논문집 제15권 6호, 2006
7. 이인희, 우리나라 도시주택의 수납공간에 관한 연구, 숙명여대 박사학위논문, 1997
8. 이지순·이현애·윤정숙, 가족생활주기에 따른 수납의식 및 요구 비교, 한국주거학회지, 2002.10
9. 조수경, 평형별로 살펴 본 아파트 수납공간에 관한 연구, 중앙대학교 석사학위논문

10. 차정혜, 드레스룸 구성을 위한 SYSTEM HANGER에 관한 연구, 건국대학교 석사논문, 2001
11. 주거학연구회 엮음, 주택정보2, 교문사, 1998
12. 스포츠 조선, 세탁의 달인 김동열 2006.02.13

[논문접수 : 2011. 08. 24]

[1차 심사 : 2011. 09. 12]

[2차 심사 : 2011. 09. 21]

[게재확정 : 2011. 10. 07]