

대학의 강의평가 서비스에 대한 연구

이 문 구*

목 차

요약	3.2 계열 교과목(전공필수)에 대한 분석
1. 서론	3.3 교양 교과목에 대한 평가결과분석
2. 타 대학의 강의평가 항목 조사	3.4 기타 교과목(교직)에 대한 결과분석
2.1 타 대학의 강의평가방법	4. 결론
2.2 타 대학의 평가항목분석	참고문헌
2.3 대학의 취업진로지도 문제점	Abstract
3. 교과목에 대한 강의평가 서비스 분석	
3.1 전공 교과목에 대한 강의평가 분석	

요 약

강의평가는 정확하게 학생들의 수준을 평가하고 대학교육의 교육방법 개선을 위한 중요한 요소이다. 그러므로 본 논문은 보다 객관적이고 공정한 강의평가가 이루어질 수 있도록 강의평가 서비스에 대한 연구를 하였다. 연구 방법은 K 대학에서 시행된 강의평가를 기반으로 각 교과목별로 분석하였다. 분석 결과는 다음과 같은 결론을 도출하였다. 첫째, 수업에 4주 이상 장기 결석한 학생은 강의평가에 참여할 수 없도록 한다. 둘째, 공정한 강의평가를 위하여 평가 시점을 다음 학기 수강신청이 이루어지는 시기로 한다. 셋째, 수강 신청한 학생 수와 강의평가와의 연계성을 고려한다. 넷째, 다양한 강의평가 도구유형을 적용하고, 강의평가 기술방법도 객관식과 주관식 등 다양한 평가방법을 적용한다. 마지막으로 강의평가 결과는 반드시 다음 강의에 반영될 수 있도록 한다.

표제어: 객관적이고 공정한 강의평가, 평가 시점, 다양한 강의평가 도구

접수일(2011년 8월 30일), 수정일(2011년 9월 5일), 게재확정일(2011년 9월 20일)

* 김포대학 IT학부 인터넷정보과 부교수, yeon0330@kimpo.ac.kr

1. 서론

대학의 기능은 지식의 획득, 전달, 응용이며, 지식의 획득은 연구(research)의 사명으로, 지식의 전달은 교육(teaching)의 사명으로, 지식의 응용은 봉사(service)로 구현된다고 Perkins(1967)는 정의 하였다. 이 세 가지 기능 중에서 1차적인 사명은 무엇보다도 교수의 기능에 있으며, 강의는 대학의 중요한 위치를 차지하고 있다 [1]. 이처럼 대학의 주된 기능이 교육이라는 점을 감안 한다면, 교수의 수업활동을 평가하는 강의평가는 대학교육의 질 재고라는 측면에서 좋은 대안으로 수용되고 있다[2, 3].

본 논문은 K 대학에서 2009년도에 실시한 강의평가 자료에서 교과목 강의평가를 기반으로 강의평가에서 도출되는 특이할 사항을 도출하고, 이를 분석하여 차후 강의평가 서비스를 시행하는데 필요한 개선점을 도출하였다.

논문의 구성은 제 1장 연구배경과 연구 목적을 기술하고, 제 2장은 타 대학의 강의평가 항목에 대한 조사를 하였으며, 제 3장에서는 K 대학의 강의평가를 과목별로 분류하여 취득학점, 교과목 특성, 강좌 인원과의 연관관계를 분석하였으며, 마지막으로 제 4장에서는 강의평가 서비스에 대한 개선점을 제시하였다.

2. 타 대학의 강의평가 항목 조사

타 대학에서 시행되고 있는 강의평가

사례를 분석한 방법은 서울 경기일원의 4년제 10개 대학과 2, 3년제 2개 대학 총 12개 대학의 강의평가방법 및 평가항목분석과 평가도구의 유형별 특성 분석, 그리고 4년제와 2, 3년제 간의 학제간의 평가항목에 대한 비교분석 순으로 분석하였다 [4, 5].

2.1 타 대학의 강의평가방법

강의평가 시행시점 및 시행방식과 평가방식, 평가적도유형에 있어 분석한 12개 대학 간의 큰 차이는 보이지 않았으나 분석을 실시한 12개 대학 대부분이 강의평가 실시 시점을 성적열람을 위한 선행단계에서 이루어지거나 수강신청 단계에서 온라인 평가방식을 통해 일방적, 의무적으로 이루어지고 있어 강의 종료시점으로부터의 시간적, 물리적 차이로 인한 평가의 무성의성, 오인성 등을 유발할 수 있는 소지가 적지 않다고 볼 수 있다.

평가항목 구성 또한 대학 간의 큰 차이는 보이지 않았으나 평가도구유형을 다양하게 갖춘 대학과 단일한 평가도구유형을 갖고 있는 대학 간의 차이를 볼 수 있었으며 주관식평가 항목을 섞어 정성적 평가를 통한 강의평가기초자료나 결과활용(피드백)의 근거로 사용하고자 하는 대학도 눈에 띄었다. 평가항목에서 개선점을 묻는 대학이 생각보다 많았으며 개선점 중에서도 수업에 대한 것 뿐만 아니라 교육환경 등 학교당국의 개선점을 묻는 대학도 주목할 만한 평가항목이라 할 수 있

다. <표 2-1>과 <표 2-2>는 평가항목구성을 정리한 자료로서 다양한 평가도구유형을 갖고 있는 대학과 단일 평가도구유형을 갖고 있는 대학을 분리하였다.

<표 2-1> 다양한 평가도구 유형을 갖춘 대학
<Tab. 2-1> The University is Equipped with Various Types of Assessment Tools

대학명	평가영역 및 문항 수
덕성여대	학생자기평가 3문항, 강의방법/주관식 12~19문항(유형별), 객관식 각 1문항
동덕여대	수업공동 6문항, 수업특성 4문항, 평가공동 5문항, 개방형 2문항(주관식)
명지대학교	기초평가 2문항, 강의평가 5~10문항, 교수자신평가 주관식 6~10, 객관식 1문항
세종대학교	교수방법 6문항, 학습성취 평가 3~11문항, 학생평가 객관식 2, 주관식 1문항
한성대학교	학생자신평가 3문항, 강좌평가 10~13문항, 기타의견(개선점) 주관식 1문항

<표 2-1>서 다양한 평가도구유형을 갖춘 대학의 평가항목 및 문항 수에 있어 주목할 만 한 점은 정량적인 평가와 정성적인 평가를 함께 할 수 있도록 서술형 또는 주관식문항을 고루 갖고 있었으며 문항 수는 대부분이 10~20개 정도였으며 강좌에 따라 5개정도 문항의 변화를 알 수 있었다.

반면에 <표 2-2>에서 단일 평가도구유형을 갖춘 대학의 평가항목 및 문항 수

에 있어서 매우 단조로운 평가유형을 보이고 있었으나 단일 평가도구를 사용함에 따라 매우 다양한 문항을 갖고 있으며, 특이할 사항은 특정종교를 갖고 있는 대학의 경우 대학의 교육이념과 강의와의 접목을 묻는 항목이 있었으며, 베스트티처 추천이라든지, 교수 스스로 자신평가항목을 갖춘 대학이 있음을 확인하였다.

<표 2-2> 단일 평가도구 유형을 갖춘 대학
<Tab. 2-2> The University is Equipped with the Type of a Single Evaluation Tool

대학명	평가영역 및 문항 수
광운대학교	강의진행 2문항, 교수방법 2문항, 학습참여 2문항, 종합 2문항, 주관평가 1문항
삼육대학교	강의준비 및 내용 3문항, 강의방법 3문항, 과제 및 평가 2문항, 교육이념과의 접목 1문항, 종합조건 1문항, 학습자조건 1문항, 서술형평가영역 2문항
상명대학교	강의내용 2문항, 교수방법 2문항, 성적평가 1문항, 성취도 1문항, 강의시간준수 정도 1문항, 학생자기평가 3문항, 교육환경 2~6문항
서경대학교	강의준비 3문항, 수업진행 4문항, 수업관리 3문항, 학생자신 2문항, 베스트 티처 추천 1문항, 추천점수 1문항, 강의환경 1문항
성신여대	강의관련 8문항, 교수추천문항 2문항, 수업환경 1문항
신홍대학	강의평가 12문항, 학생평가 2문항
명지전문대학	기초평가 2문항, 강의평가 5~10문항, 교수자신평가주관식 6~10, 객관식 1문항

2.2 타 대학의 평가항목분석

<표 2-3>과 <표 2-4>는 평가도구유형을 정리한 자료로서 다양한 평가도구유형을 갖고 있는 대학과 단일평가도구유형을 갖고 있는 대학으로 분류하여 평가도구의 유형과 특성을 정리하였다.

<표 2-3> 다양한 평가도구유형을 갖춘 대학의 평가도구유형 특성 분석

<Tab. 2-3> Assessment Tool Type Attribute Analysis of the University Equipped Assessment Tools with Various Types

대학명	평가도구유형 특성
덕성여대	강좌별 14개 평가도구유형을 통해 강의특성에 맞는 세밀한 평가 실시
동덕여대	강좌별 3개 평가도구유형사용, 수업특성항목 중 수업방법강의기술과 평가공통항목의 과제, 면담, 상호작용 등을 묻는 항목과 개방형항목 중 학교당국에 건의할 내용에 중점을 둠
명지대학교	일반강좌와 인터넷 강좌를 구분해 실시하며 대학운영의 기초자료활용 문항과, 학생자신, 교수개인에게 묻는 3자간 합리적인특성 주목
세종대학교	강좌별 5개 평가도구유형 사용, 특히 영어실험실습실기 강의평가 중 학습 성취도를 묻는 문항이 많은 것이 특징
한성대학교	강좌별 5개 평가도구유형 사용, 단과대학별 도구유형을 갖고 있었으며, 기타의견(좋은점과 개선점)에 많은 비중을 두고 있음.

<표 2-3>에서 덕성여대의 경우 교과목별 14개의 평가도구유형(교양세미나, 교양실기, 교양실험실습회화, 교양이론, 교양이론 및 실기, 교양이론 및 실습, 교양

<표 2-4> 단일 평가도구유형을 갖춘 대학의 평가도구유형 특성 분석

<Tab. 2-4> Assessment Tool Type Attribute Analysis of the University Equipped Assessment Tools with Single Type

대학명	평가도구 유형 특성
광운대학교	5개의 평가분야를 짧게 묻고 있었으며 건의사항 등의 주관평가분야를 강조하고 있었으며 종합의견에 가중치를 둔 것이 특징
삼육대학교	13개 문항 중 7개의분야를 묻고 있었으며 신앙적 가치형성 유무를 묻는 문항이 특징
상명대학교	16개의 문항 중 7개의 평가요소를 갖고 있었으며 특히 교육환경을 묻는 질문이 6개로 많음
서경대학교	2008년부터 6개의 설문분야로 수정 보완해 실시하고 있었으며 베스튜치추천 문항이 특징
성신여대	각 문항에 이론, 실험실습, 실기 등으로 구분해 묻고 있었으며 마지막 2개의 문항을 교수자신이 묻고 싶은 문항으로 구성하고 있음
신흥대학	강의평가 척도를 구체적인 숫자로 기입 항목에 따라 가중치를 둠
명지전문대학	일반강좌와 인터넷강좌를 구분해 실시하며 대학운영의 기초자료활용 문항과, 학생자신, 교수개인에게 묻는 3자간 합리적인특성 주목

체육, 전공세미나, 전공실기, 전공실험실습회화, 전공이론, 전공이론 및 실기, 전공이론 및 실습, 전공체육)을 통해 강의평가를 실시하고 있어 평가신뢰도 및 타당성에 있어 매우 유용한 평가방법이라 할 수 있으나 너무 다양한 평가도구유형은 대학 전체 강의평가 상호간의 비교분석이 불가능해 기초자료(대학평가, 교수평가 등)로

쓰기에 문제점을 갖고 있다.

세종대의 경우 영어실험실습실기강의평가 특히 학습 성취도에 큰 비중을 두고 있어 해당 대학이 추구하는 대학의 교육 비전, 방향 등을 반영하고 있다.

<표 2-4>에서 광운대학의 경우 평가 항목의 가중치를 두어 보다 합리적이고 객관적인 평가를 기대할 수 있었으며, 성신여대의 경우 담당교수가 실질적인 질문을 삽입할 수 있어 강의평가 피드백에 있어 매우 좋은 데이터로 활용할 수 있을 것으로 보인다[6].

(1) 4년제와 2, 3년 학제 간의 평가항목에 대한 비교분석

4년제와 2, 3년제 학제간의 강의평가 항목 면에서 4년제 학제의 경우 많은 대학들이 강좌에 맞는 다양한 평가도구유형으로 평가를 실시하고 있어 강좌별 특성에 맞는 평가가 가능했으며, 가중치를 두는 방법은 객관성 및 신뢰성 확보에 있어 합리적인 평가 방법이라 할 수 있다.

2, 3년제 전문대학 또한 단일계열의 전공으로만 학과가 개설되어 있는 것이 아니라 실질적으로 작은 종합대학의 개설형태를 갖고 있어 평가도구유형의 다양성이 필요하다고 볼 수 있다.

3. 교과목에 대한 강의평가 서비스 분석

본 연구는 K대학에서 시행되었던 강의평가 16개 항목에 대하여 2학년 재학생들

<표 3-1> 강의평가항목(k 대학의 사례)
<Tab. 3-1> Teaching Assessment Items (K-University)

1	나는 본 과목을 위하여 스스로 학습준비를 했다.
2	나는 강의 참여와 과제물 제출 등을 성실히 이행했다.
3	나는 강의 시간의 진지하게 임했으며, 적극적으로 학습에 참여했다.
4	강의 내용 및 진행은 강의계획서와 전반적으로 일치하였다.
5	교수는 강의준비를 충실히 했으며 열의를 가지고 강의하였다.
6	교수는 휴, 결강이 없이 강의시간을 충분히 지켰다.
7	강의시간은 효과적으로 운영되었으며, 강의 진행속도 역시 적절하다.
8	교수는 학생들의 질문을 적절히 수용하였으며, 성의 있게 답변하였다.
9	사용된 교재나 참고 물 등은 이교과목의 내용을 이해하는데 도움이 되었다.
10	출결 및 평소 수업태도의 점점을 엄격히 하였다.
11	과제물의 수준과 양은 적절하였고 확인을 철저히 하였다.
12	총체적으로 말해서 본 강의가 유익했고 보람 있는 강좌였다고 생각한다.
13	강의의 핵심적인 내용을 분명하게 강조하고 충분히 이해가 되도록 설명을 하였다.
14	강의방법이 적절하고 교과와 연관되는 예시를 들어 효과적으로 진행하였다.
15	교수는 교육효과를 높이기 위해 다양한 강의방법을 사용하였다.
16	교수는 모든 면(인품, 실력, 성실성, 테크닉 등)을 고려하여 본 강좌 담당에 적합하였다.

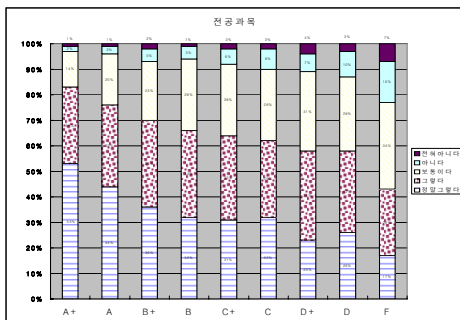
중에서 각 학부별로 IT학부 학생 298명, 관광경영학부 297명 그리고 생활예술학

부 51명을 대상으로 조사하였으며, 본 연구는 신뢰도 95% 수준에서 최대 오차허용범위는 ±1.79%에서 이루어졌다[5].

3.1 전공 교과목에 대한 강의평가 분석

전공교과목은 강의평가 <표 3-2>은 “정말 그렇다”라는 항목에 답변한 학생 중에 A+인 학생이 1,850명으로 가장 많았고 다음으로 “그렇다”가 1,049명 그리고 “보통이다”가 481명, “아니다”가 70명 그리고 “전혀 아니다”가 32명으로 응답하였다. 그러므로 전공교과목의 강의평가 결과 학생들의 성적이 우수할수록 강의평가도 긍정적인 답변으로 나타났으며, 각 학점마다 비슷한 비율로 분포 되어 있음을 알 수 있다[7].

<표 3-2> 전공교과목 학점별 분석결과
<Tab. 3-2> Analysis Results for Majors Units

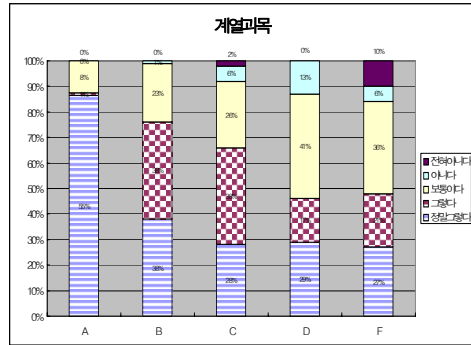


3.2 계열교과목(전공필수)에 대한 분석

K대학은 계열공통과목이 전공필수 과목으로 교육과정에 설정되어 있는데 이러한 계열공통과목에 대한 강의평가 결과는 <표 3-3>과 같이 특이한 결과를 보여준다.

<표 3-3> 계열교과목(전공필수)학점 분석결과

<Tab. 3-3> Analysis Results for Department Core Majors Units



‘정말그렇다’라고 답변한 학생의 가장 많은 경우는 역시 A+학점을 취득한 경우이다. 계열 교과목에 대한 강의평가에서 주목할 점은 성적이 우수한 학생들(A+, A 그리고 B+)은 강의평가 항목의 “아니다” 혹은 “전혀 아니다”에 응답한 학생이 없었다.

결론적으로 학점이 우수한 학생들은 교수의 강의에 대단히 만족한다는 것을 알 수 있으나 상대적으로 학점취득이 낮은 D 혹은 F학점을 취득한 학생들은 강의에 매우 불만족스럽다고 답변한 것으로 보인다. 이는 학생들의 전공필수교과목을 이해하는 수준이 2개 그룹으로 양분화 된 것으로 분석된다[8].

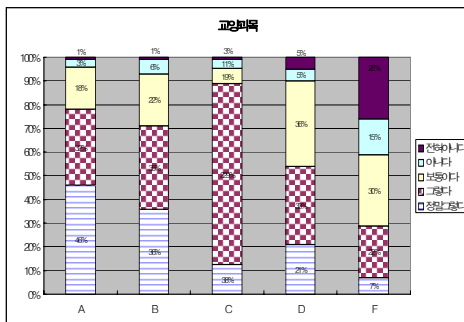
3.3 교양교과목에 대한 강의평가 결과분석

교양교과목에 대한 강의평가에 대한 총괄자료를 분석한 결과 역시 “정말 그렇다”라는 긍정적인 답변을 한 학생들은 역시

학점이 우수한 A 혹은 B학점을 이수한 학생들로 나타났다. 그러나 C학점을 이수한 학생들의 경우 ‘보통이다’라는 응답이 69%로 상당히 높았으며, 강의평가가 전공 또는 계열교과목(전공필수)보다는 낮게 나타났는데 이는 K대학의 특성상 교양과목의 수강인원은 전공 혹은 전공필수에 비하여 2배에서 많게는 3배 정도 많은 수강인원을 대상으로 강의가 강당에서 이루어지고 있는 현실로 볼 때 강의 수강인원이 많기 때문에 강의 평가가 상대적으로 낮게 평가된 것으로 분석된다.

특이할 사항은 교양과목의 학점이 F인 학생들의 강의평가 항목들에 대한 답변이 가장 부정적인 “전혀 아니다”가 59%나 되는 것을 알 수 있었다. 이는 학교의 결석률이 높은 학생들은 강의평가에서도 불성실한 결과를 보여준다고 사료된다[8].

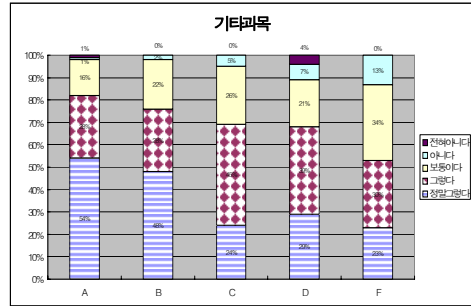
〈표 3-4〉 교양교과목 학점별 분석결과
〈Tab. 3-4〉 Analysis Results for Cultivation Subject Units



3.4 기타교과목(교직)에 대한 결과분석

기타 교과목(교직 포함)에 대한 강의평가

〈표 3-5〉 기타교과목 학점별 분석결과
〈Tab. 3-5〉 Analysis Results for Others Subject Units



에서도 성적이 우수한 학생들이 “정말 그렇다” 항목에 답변한 학생이 많았으나, 의외로 “전혀 아니다”에 응답한 학생은 0%로 나타났다.

4. 결론

강의평가는 학생들의 수준평가, 담당교수 자신의 강의방법 개선 등 다양하게 전개될 수 있다. 그러므로 본 연구는 보다 객관적이고 공정한 강의평가 서비스가 이루어질 수 있도록 2009년 K대학에서 실시한 강의평가 결과를 기반으로 강의평가에서 도출되는 특이할 사항을 도출하고, 이를 분석하여 차후 강의평가 서비스를 시행하는데 필요한 개선점을 다음과 같이 제안한다.

하나, 취득학점이 낮은 F학점인 학생들의 경우 상당수가 장기 결석자가 많은 것으로 나타났다. 그러므로 강의평가를 수행하는 대상 학생 중에 수업에 4주 이상(수업일수 4분의 1선) 장기 결석하여 F학점

을 받게 되는 학생들은 강의평가에 참여할 수 없도록 강의평가 서비스 프로그램이 수정되어야 한다.

둘, 학생들의 강의평가는 취득학점과 매우 밀접한 관련을 갖고 있었다. 그러므로 보다 객관적이고 공정한 강의평가를 위하여 강의평가 시점이 현재와 같이 성적처리가 끝나고 개인의 성적 조회를 하기 전에 강의평가가 이루어진다면 강의평가의 정확도가 낮아지는 결과를 낳게 된다. 그러므로 강의평가 시점은 다음 학기 수강신청이 이루어지는 시기로 결정하는 것을 제안한다.

셋, 수강 신청한 학생 수와 강의평가와의 연계성을 조사한 결과 수강 신청한 학생 수가 적을수록 강의평가가 상대적으로 좋은 것을 알 수 있었다. 이는 강의실과 실습실이 수강인원 비율과 적절하게 인문사회계열은 교수 1인에 대하여 25명, 공학부는 20명 정도 플러스 5명이라고 사료되며, 이처럼 교수 1인의 효율적인 교육서비스가 이루어지고 보다 정확한 강의평가를 얻으려면 수강 인원의 조율이 필요하다고 사료된다.

넷, 강의평가를 시행하는 평가 항목 및 도구가 단조롭게 이루어져 있어 평가도구의 타당성과 신뢰성 및 평가항목의 객관성에 있어 개선이 필요하다 그러므로 강의특성, 교수방법, 수업환경에 따라 다양한 강의평가 도구유형을 적용하고, 주관식과 객관식 등 강의평가 기술방법에 있어서도 다양한 평가방법을 적용하는 것이

바람직하다.

다섯, 강의평가는 반드시 학생들의 교육개선을 위한 서비스가 이루어져야 하므로, 강의평가 결과자료는 각 과목별, 교수별로 정리 및 분석하여, 차기 강의와 교수법 개선에 활용되도록 해야 한다.

마지막으로 강의평가 서비스가 단순히 객관식 문항에만 국한되지 않고 대학의 교육환경 개선에 대한 요구사항 등의 문항도 첨가 되어야 할 것이다.

참고문헌

- [1] 김명화(2005), “강의평가의 타당도와 신뢰도”, 아시아교육연구, 6(3), 1-24.
- [2] 김진실, 나승일(2003), “전문대학 수업평가 준거 개발”, 한국농업교육학회, 농업교육과 인적자원개발, 35(4), 193-209.
- [3] 류춘호, 이정호(2002), “강의만족도에 영향을 미치는 교수관련 요인에 관한 연구”, 한국경영과학회, 2002년 추계학술대회논문집, 81-84.
- [4] 박무현, 도상호(2004), “전공강좌 강의평가 결정요인에 관한 연구”, 사회과학총론, 23(2), 159-172.
- [5] 박성미(2011), “학습자 중심의 ‘강의평가’ 도구개발 및 타당화 연구”, 산업해양교육연구소, 23(1), 12-22.
- [6] 송상현(2010), “강의평가 실태조사를 통한 강의평가 개선 방향 연구”, 동북아시아문화학회, 東北亞細亞文化學會

- 第20次 國際學術大會, 264-265.
- [7] 오은주(2009), “학습자 중심 수업을 위한 교수역량 탐구”, 대한사고개발학회, 사고개발, 5(2), 107-134.
- [8] 이문구, 김선주, 김기수, 오기수(2009), “강의 평가 개선방법에 대한 연구”, 2009년도 교비지원 특별연구과제.
- [9] 정진식(1999), “대학 강의평가 수행에 관한 연구”, 한국비블리아학회, 한국비블리아학회지, 10, 93-115.

A Study for Lecture Evaluation Service in University

Moon-Goo Lee*

ABSTRACT

A lecture evaluation is an important factor to validate student's level and improve a reformation of the college evaluation as well. Therefore, this paper researches into the lecture evaluation to apply a better objective method and a fair assessment of all lectures. These researches are analyzed by each subject, based on the lecture assessment performed in K College. First, if a student absent more than 4 weeks, they cannot be participated in the lecture evaluation. Second, the lecture evaluation date takes place when the next class registrations start. Third, the connection between the number of students and the teaching assessment should be considered. Finally, various types of the teaching assessment tools, including the lecture evaluation method such as multiple choices or writing questions need to be applied. Finally lecture evaluation results must be reflected in the next lesson.

Key word: Objective and Impartial Evaluation of Teaching, A Point of a Valuation, A Variety of Lecture Evaluation Tool

* Kimpo College School of IT, Department of Internet Information, Associate Professor, yeon0330@kimpo.ac.kr

◆ 저 자 소 개 ◆



이 문 구 (Moon-Goo Lee)

승실대학교 전자계산학 학사, 이화대학대학원 전산교육학 석사, 승실대학교대학원 컴퓨터학 박사를 취득하였다. 현재 김포대학 IT학부에서 인터넷정보과 부교수로 재학 중이다. 주요 관심분야는 컴퓨터 교육, 인터넷 보안, 시스템 보안이다.