

설계경기 | Competition

한국 가스공사

Korea Gas Corporation

당선작 / 손명기 · 김관중 정회원 · 한종률 정회원 · 허 인
 (주.삼우 종합건축사사무소)
 정영균 정회원 (주.희림 종합건축사사무소)
 황현명 정회원 (주.투에이치엠 건축사사무소)
 강남홍 정회원 (주.다을도시 건축사사무소)

대지위치 대구광역시 동구 신서동 134-4일원(대구혁신도시 내)
지역지구 준주거지역, 지구단위계획 구역
주요용도 업무시설 및 기타부속시설
대지면적 64,892.00㎡
건축면적 12,548.72㎡
연 면 적 62,500.04㎡
건 폐 율 19.34%
용 적 률 57.70%
규 모 지하 2층, 지상 10층
발 주 처 한국가스공사
설계담당 삼우건축, 김창원, 김형철, 강혁진, 송상근,
 고성철, 이석철
 희림건축, 박규용, 김 상, 김성철, 정현락,
 정용우, 김지은, 신보아

“자연과 도시를 담은 에너지 대동맥
 한국가스공사의 새로운 도약”

Eco Vessel

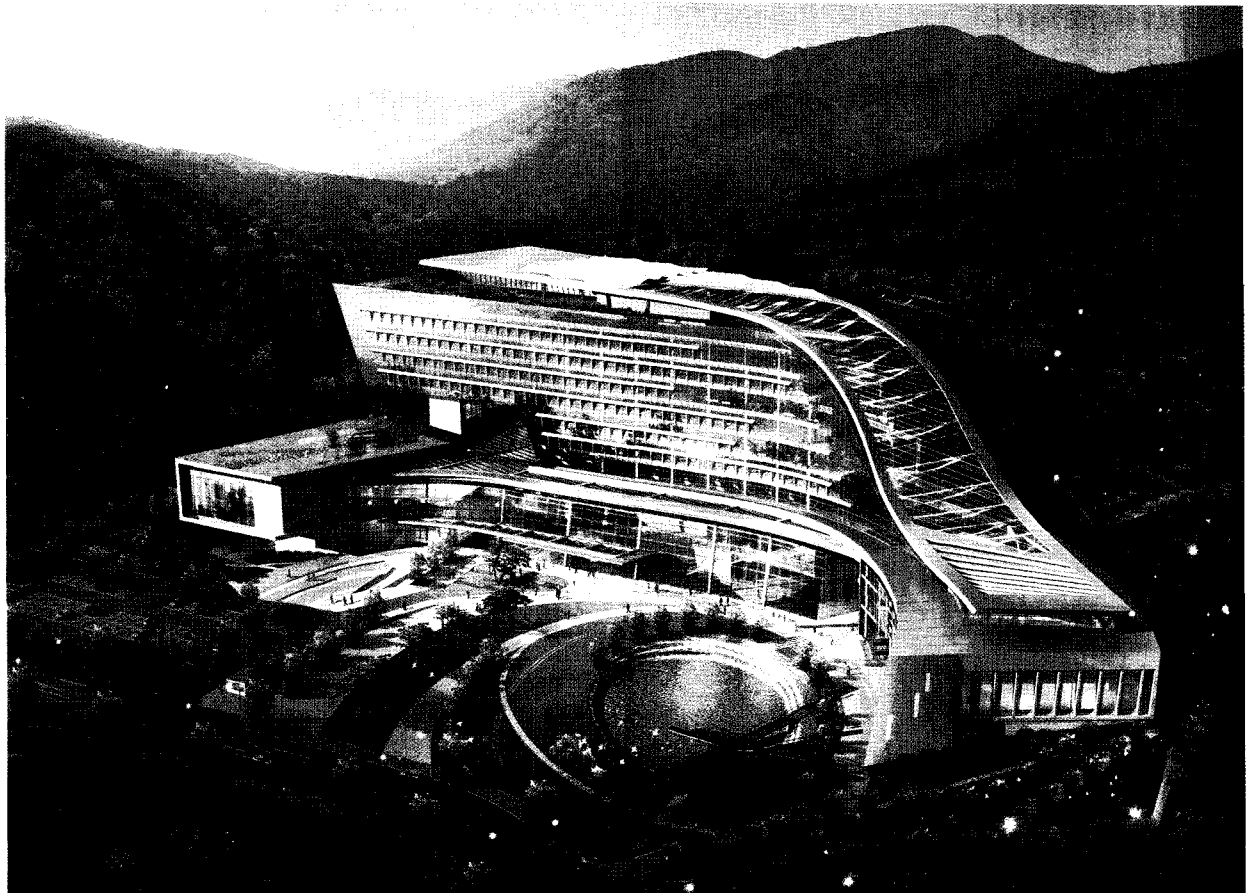
대구혁신도시로 이전하는 대표 이전 기관인 한국가스공사의 기업이미지를 건축적으로 담아내는 것은 본 프로젝트의 주요 목표 중의 하나이다. 이러한 기업 이미지의 표출과 함께 공사가 위치할 대지의 도시적 문맥을 해석하고 건축적으로 풀어내는 것은 프로젝트 진행 전반에 설계팀이 고민했던 주요 과제였다.

단순한 상징적 아이콘 디자인을 지양하고 도시 및 자연과 호흡하고 청정에너지 기업의 미래성을 공간적으로 표현해 보려는 것이 디자인 접근의 근간이 되었다. 특히, 대지의 위치가 혁신도시 클러스터의 외곽부에 위치하며 3면이 산으로 둘러싸인 지형적 특색과 주변 저층형의 도시계획을 고려, 타워형의 수직적 상징성을 배제하고 자연친화적 중저층 계획을 선택하게 되었다. 대지가 고지대임을 감안할 때 저층 포디움을

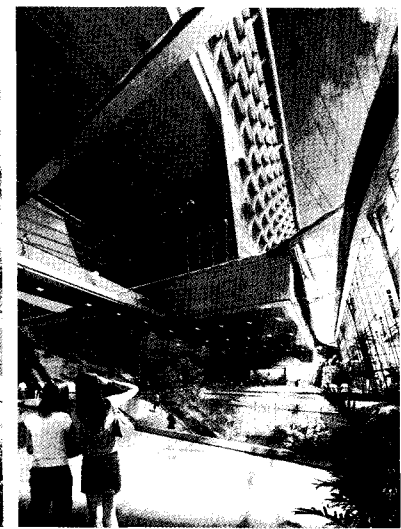
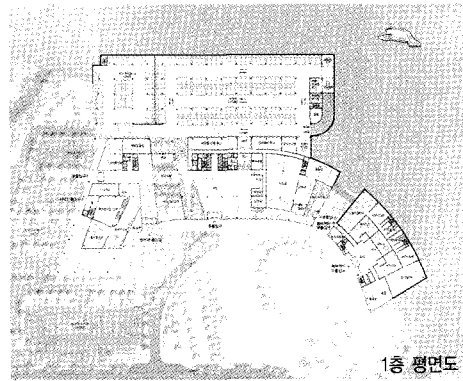
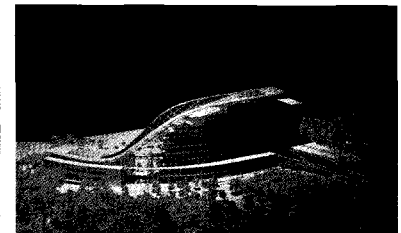
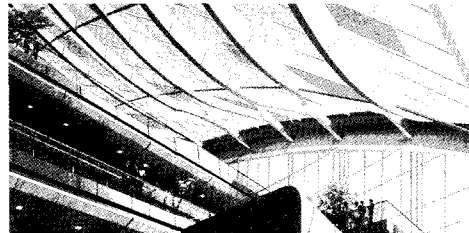
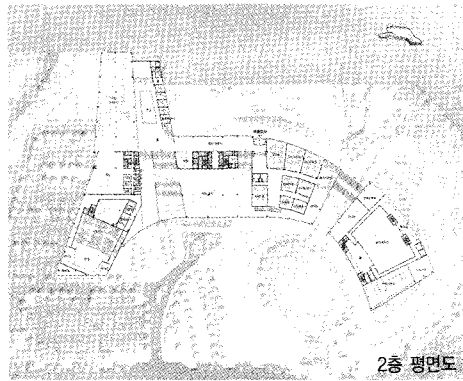
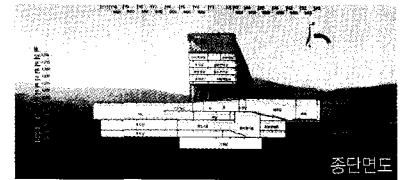
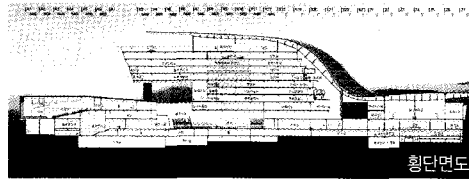
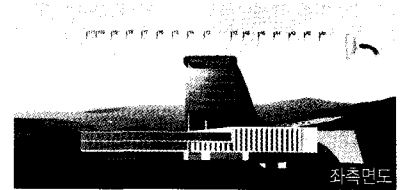
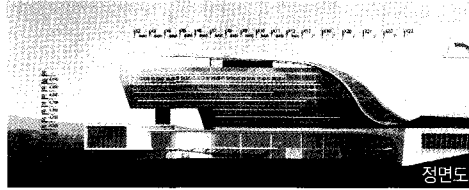
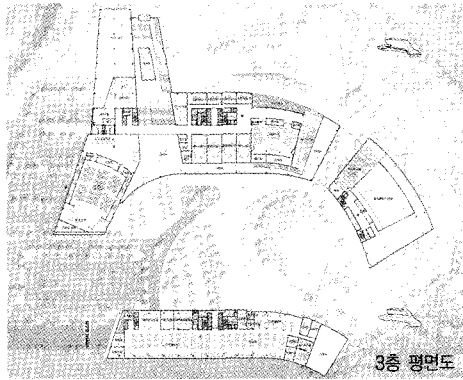
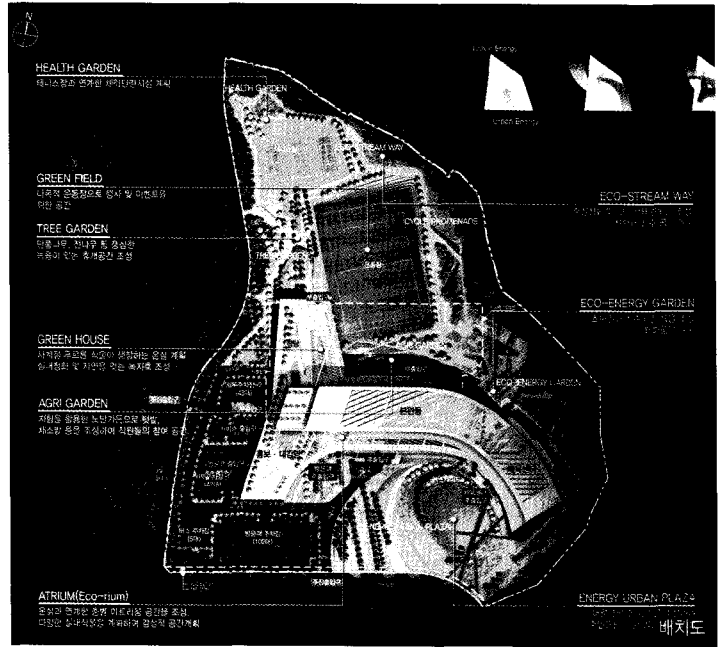
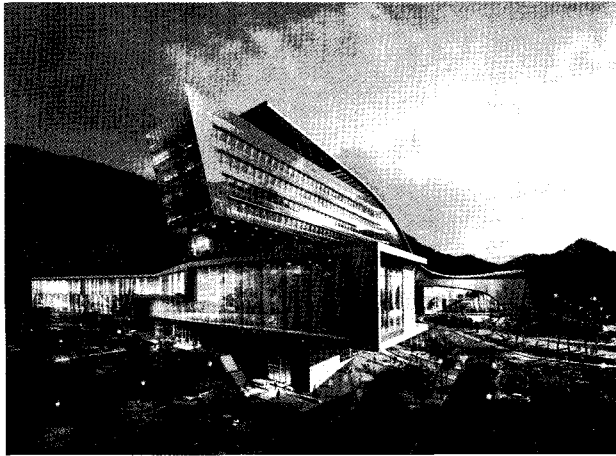
제외한 상부 층은 시각적으로 개방되어 있어 높은 타워를 계획할 필요가 없었으며 자연지형과 어울리는 조형성과 공간적 상징성으로 기업 사옥으로서의 랜드마크를 제안하게 된 것이다.

대지 전면 우측에서부터 진입되는 주 접근동선을 자연스럽게 수렴하는 매스의 형태와 대지 후면부에서 흘러내려오는 자연의 흐름을 반영한 매스가 자연스럽게 결합하고 상승하여 에너지가 생성되는 지층의 용기형상을 반영하는 매스형태가 디자인되었다. 또한 두 매스의 접합부에 에코리움과 상층부에 에너지리움을 설치하였는데, 이는 흡사 지층에서 에너지가 집적되는 보이드 스페이스를 유추 해석하여 자연의 청정에너지를 담은 소통의 장을 구현하고자 하였으며 이는 공사 직원들과 도시민들이 공유하게 될 상징적 장소가 될 것이라 믿는다.

한국가스공사 사옥은 자연과 교감하여 에너지가 충만하고 이를 도시민들과 공



유함으로 증폭시키는 장이 되어, 가스공사의 청정에너지 기업으로서의 이미지를 만들어냄으로써 대구혁신도시로 이전한 한국가스공사의 새로운 도약의 바탕이 되리라 기대한다. ■



한국가스공사

Korea Gas Corporation

우수작 / 함인선 ^{주.선진엔지니어링 종합건축사사무소}
 한일호 (주.MAP한터인 종합건축사사무소)
 이필훈 ^{주.정림건축 종합건축사사무소}
 김우일 (협동원 건축사사무소)

대지위치 대구시 동구 신서동 134-4일원 (대구혁신도시 내)
지역지구 준주거지역, 지구단위계획구역
주요용도 업무시설
대지면적 64,892.00㎡
건축면적 19,135.61㎡
연면적 62,566.66㎡
건폐율 29.49%
용적률 96.42%
구조 철근콘크리트조, 철골조
규모 지하 2층, 지상 24층
설계담당 선진건축_문진수, 최윤실, 김민수, 정구영,
 이지은, 강현철, 김현성
 MAP한터인건축_남정훈, 김태현, 홍서진
 정림건축_강정일, 박성혜

공사의 상징성 및 도시의 아이콘이 되기 위한 랜드마크성과 조망을 고려할때 저층형이 아닌 타워형이 적합하다고 판단되었다.

디자인의 컨셉은 크게 세가지로서 Eco-Energy(친환경시설), Community-Energy(지역사회 기여), KOGAS-Energy(직원을 위한 다양한 문화시설)을 구현하였다.

공간의 친환경성을 강화하기 위해 기류, 자연채광, 조도 분석에 의한 최적의 오피스 평면형태를 만들고 수평수직의 Eco-Tube, 고효율의 Double Skin, 바람길, 옥상녹화, Eco-Box를 통해 친환경요소를 강화하였다. 완만한 경사의 구릉지를 이용한 녹색공원과 공용공간을 극대화시킨 아트리움은 녹색공원이자 문화공간으로서 이용자 모두의 사용성을 한층 높여주었다.

평면계획에 있어 저층부는 1층부터 각각 공공성 배려, 자연으로의 휴식, 편리하고 쾌적한 서비스를 개념을 담았고 고층부는 Eco-Box Office, Creative Office, Wind Terrace Office로 계획하였다.

입면은 지층을 뚫고 나온 가스 불꽃을 모티브

로 하였으며 Strata, Blaze, Union의 세가지 컨셉을 포디움과 입면패턴, 매스에 각각 투영하였다.

랜드마크로서의 타워

- 공사의 상징성 및 도시의 아이콘으로서의 랜드마크, 조망을 고려할 때 저층형보다는 타워형이 적합한 디자인.

Eco-Energy(친환경시설)

- Community-Energy(지역사회기여)
 - KOGAS-Energy(직원을 위한 다양한 문화시설)을 구현한 디자인.

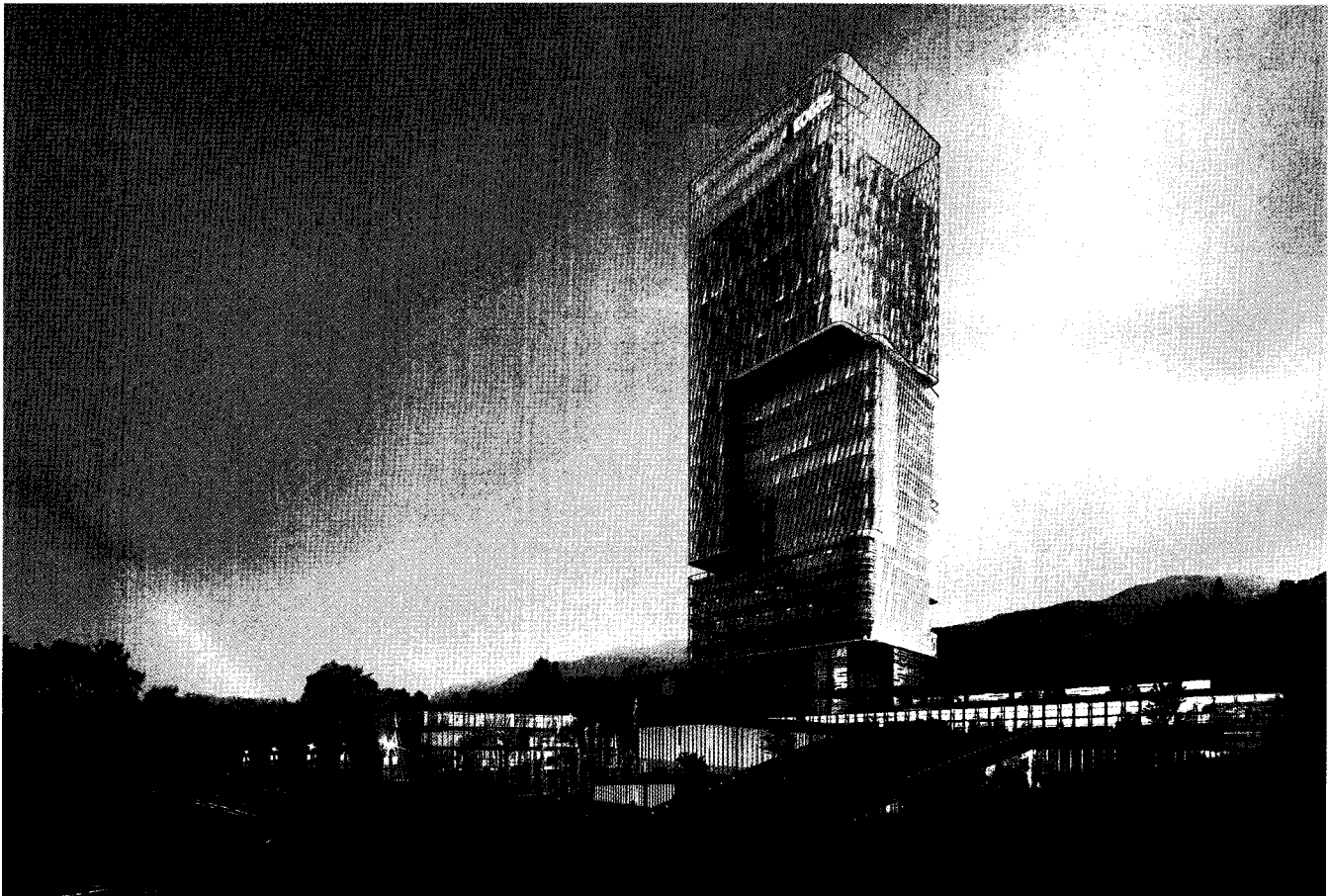
친환경공간담기

- 기류, 자연채광, 조도 분석에 의한 최적의 친환경 요소를 구현한 오피스 평면형태
 - 수평수직 Eco-tube, 고효율 에너지 Double Skin, 바람길조성, 옥상녹화, Eco-Box

녹색공원 담기

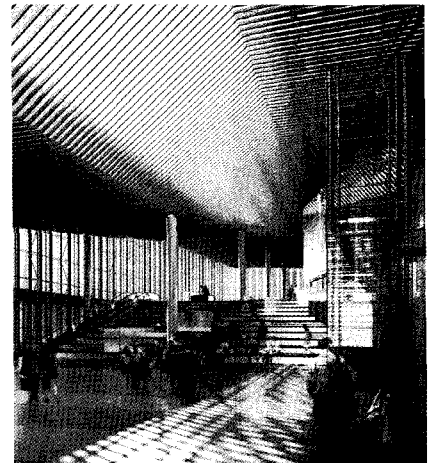
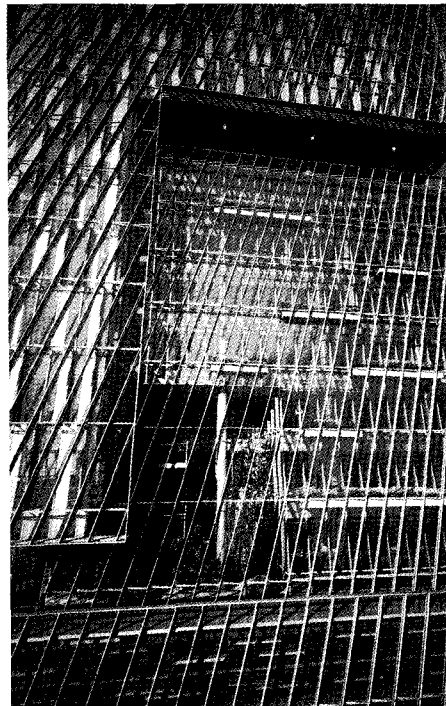
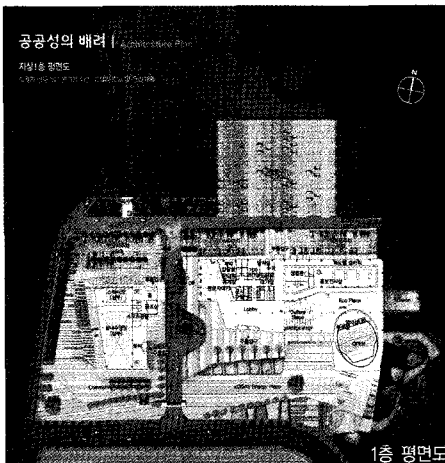
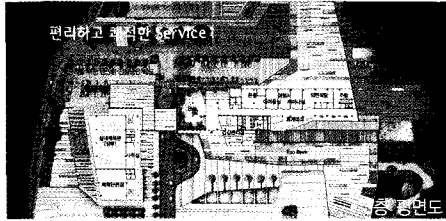
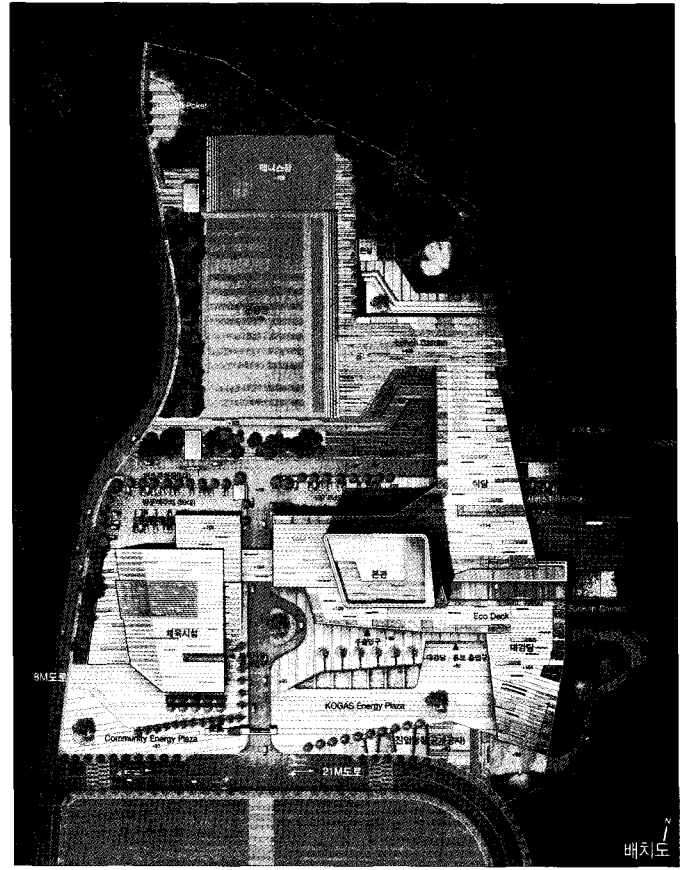
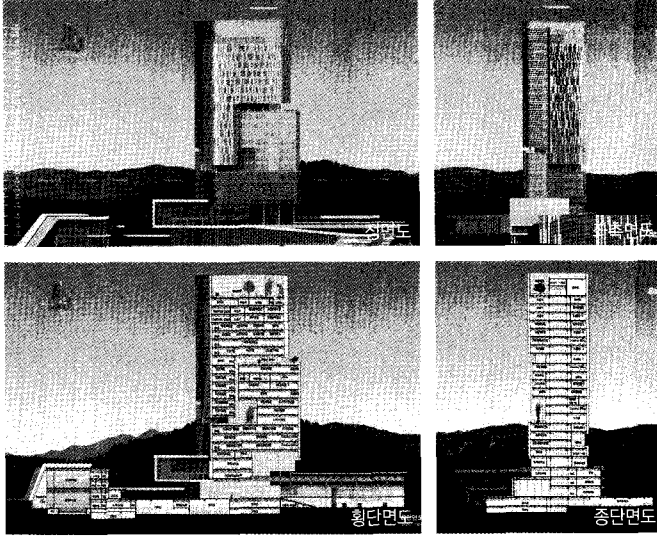
- 완만한 경사의 구릉지를 따라 녹색공원 조성 (Deck Garden, Step Garden, Lunch Garden)

- Check Point를 통한 Security의 개방, 통제 가능



문화공간 담기

- 지하주차장 최소화, 공용공간 극대화를 통한 아트리움에 풍부한 문화 공간 제공
- 아트리움 상부의 친환경 태양광 전지판 설치 및 고효율 에너지 시스템 설치
- Stair as Cultural Stage



한국가스공사본사

Korea Gas Corporation

가 작 / 안길원 정회원
(주. 무영 종합건축사사무소)

대지위치 대구시 동구 신서동 134-4일원 (대구혁신도시 내)
지역지구 준주거지역, 지구단위계획구역
주요용도 업무시설
대지면적 64,892㎡
건축면적 13,540.36㎡
연면적 62,531.12㎡
건폐율 20.87%(법정 : 60%이하)
용적률 82.90%(법정 : 400%이하)
구조 R.C+S.R.C
규모 지하 1층, 지상 25층
설계담당 조민건, 윤동환, 조은희, 이정철, 박성규,
 김영남, 이정환, 이기현, 김도형, 이기성

계획 대지는 대구시 동구 신서동 대구혁신도시 내에 위치하며 한국가스공사 기업이념의 적극적 실천과 비전 달성을 위한 새로운 전기 마련의 21세기형 신사옥 건립을 위하여 글로벌 종합에너지기업의 이미지를 반영한 참신한 "Landmark" 표현의 미래지향적 건축물 설계를 목표로하는 프로젝트이다.

이번 현상설계는 타워의 Landmark화, 가스공사의 친환경에너지 이미지구현, 명확한 보차분리, 직원과 방문객 동선분리, 명확한 조닝계획, 다양한 휴게공간조성 및 친환경 생태공원조성 등을 충분히 고려하였다.

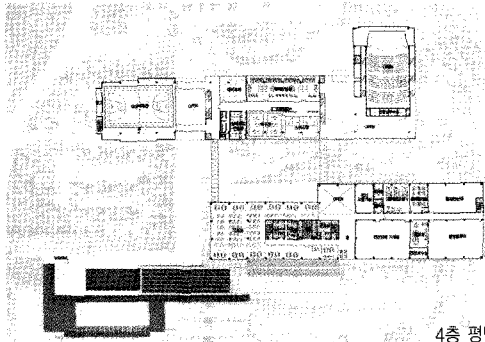
첫 번째로 타워의 Landmark화와 가스공사의 친환경에너지 이미지구현은 타워 입면에 Energy Wall을 디자인하여 사옥을 Landmark화한 동시에 가스공사의 친환경 에너지 이미지를 구현하였다.

두 번째로 명확한 보차분리, 직원과 방문객 동선분리는 저층부와 별관동을 두어 직원과 방문객들의 차량동선과 사람동선을 분리하였으며, 홍보관 또한 별관동으로 계획하여 접근을 용이하게 하였다. 별관동으로의 접근은 중심가로를 통해 다양한 시설로 연계함과 동시에 방문객의 접근을 편리하게 하였다.

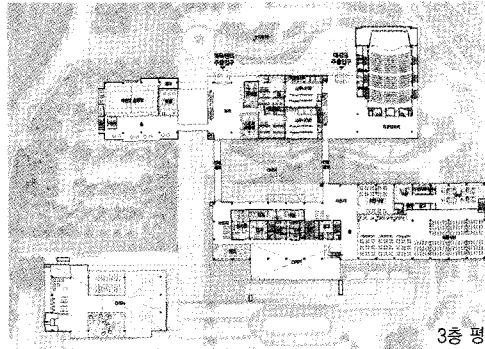
세 번째로 명확한 조닝계획은 별관동과 저층부에 직원편의시설 및 방문객 이용시설을 집중배치 하였고 직원의 편의를 고려하여 연결 브릿지를 계획하였다. 타워부는 업무능률 향상을 위해 본부별 조닝을 하였다.

그밖에 자연과 직원들의 커뮤니티가 어우러지는 휴게공간 계획으로 창의적이고 쾌적한 업무환경을 조성하였으며, 초례산의 녹지를 자연스럽게 대지내로 유입하여 친환경 생태공원을 조성하였다. ■

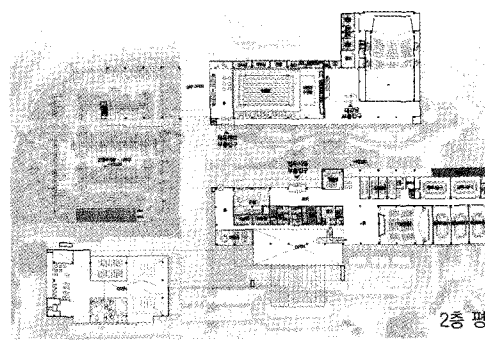




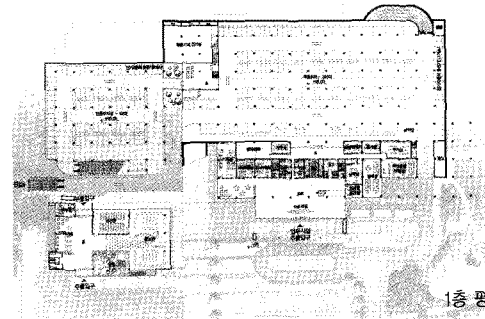
4층 평면도



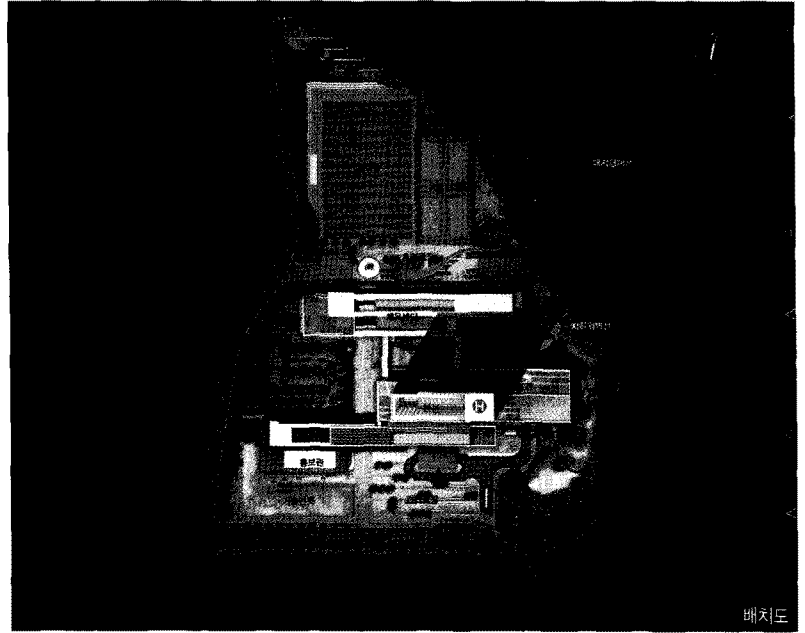
3층 평면도



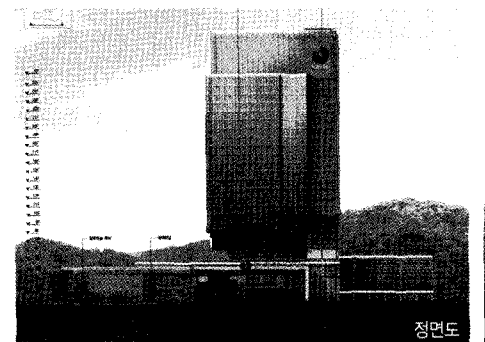
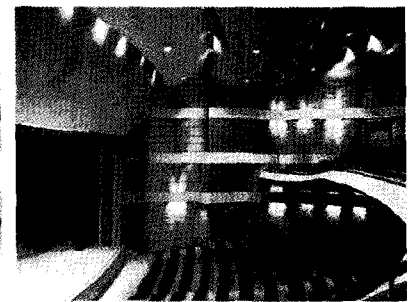
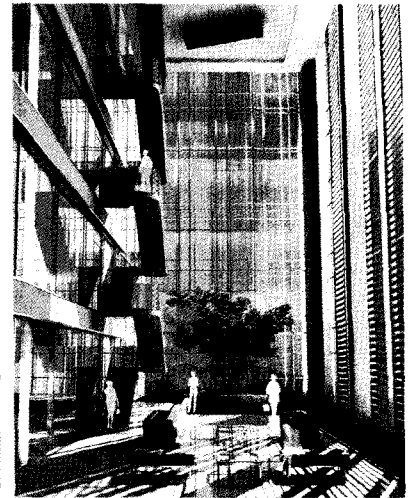
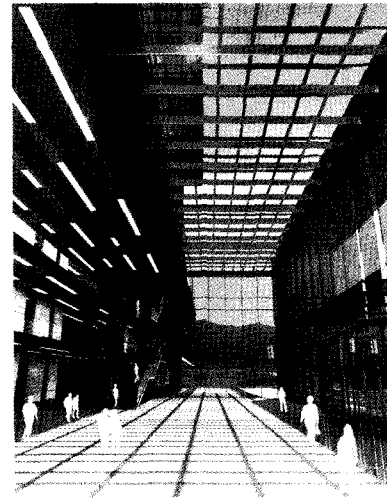
2층 평면도



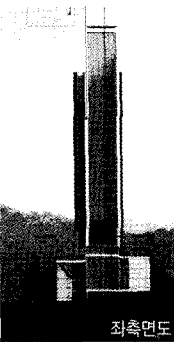
1층 평면도



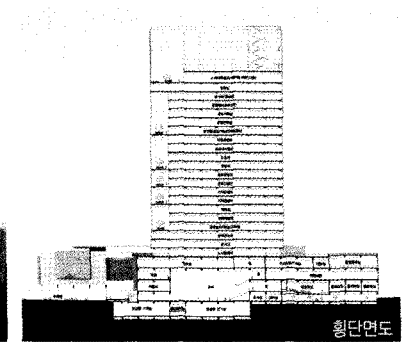
배치도



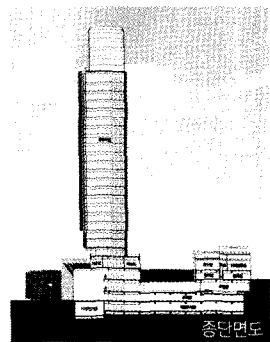
정면도



좌측면도



횡단면도



중단면도