

축산물 유통동향

I 산지가격

가. 젓소

(2010년 1월 20일, 단위 : 천원/두)

구분 일시	송 아 지				수정 단 계	초 산 만 삭	성 우			
	초유 때 기		분유 때 기				초산우	4산우	노폐우	수 소
	암	수	암	수						
10월 30일	78	161	217	355	977	2,456	2,256	1,387	674	3,368
11월 10일	79	166	223	382	1,014	2,513	2,273	1,383	691	3,677
11월 20일	73	199	221	454	830	2,518	2,279	1,410	688	3,581
11월 30일	73	196	220	441	994	2,515	2,264	1,386	684	3,696
12월 10일	76	203	213	445	1,034	2,550	2,261	1,423	704	3,723
12월 20일	77	199	217	446	1,038	2,549	2,258	1,411	708	3,447
12월 30일	77	198	217	448	1,053	2,542	2,271	1,411	701	3,705
1월 10일	76	188	225	451	1,032	2,544	2,320	1,468	702	3,783
1월 20일	75	191	217	433	1,041	2,546	2,285	1,437	690	3,571

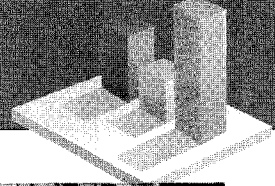
자료 : 농협중앙회(축산물 가격정보)

나. 한우

(2010년 2월 22일, 단위 : 천원)

구 분		전년말월 평균	전년동월	전월	전순	현재	전일대비(%)
			09.2	10.1	11~20	2.22	
산 지 가 격	큰소(600kg)	암	5,904	4,585	5,911	-	-
	송아지 (6~7월령)	수	2,602	1,890	2,578	-	-
		암	2,313	1,709	2,234	-	-
	송아지 (4~5월령)	수	2,292	1,618	2,344	-	-
		암	2,081	1,483	2,080	-	-

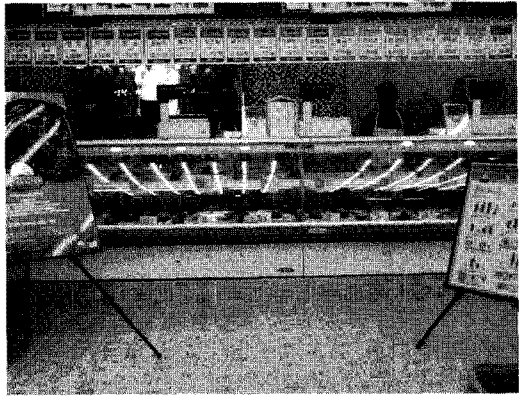
자료 : 농림부(축산물 가격동향)



II 축산물가격 유통동향

도매시장 육우 지육경락값 (단위: 원/kg)

구 분		2.17	2.18	2.19
서울	농 협	10,399	11,245	12,032
지	삼성식품(인천)	-	7,378	11,147
	신홍산업(대구)	11,513	11,647	10,817
	부경축공(부산)	7,000	7,344	8,590
방	동원산업(부산)	-	9,157	8,368
	김해산업(부산)	-	-	-



III 원유생산 관련

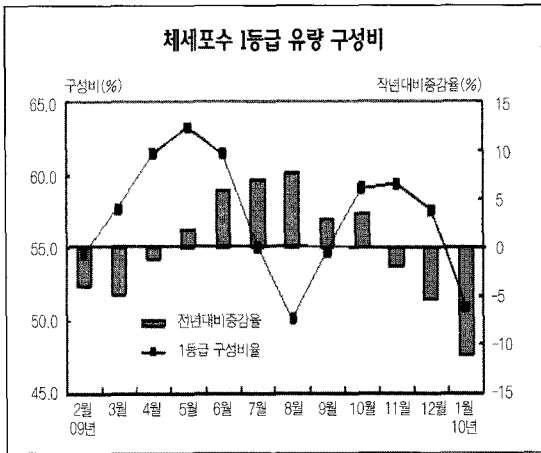
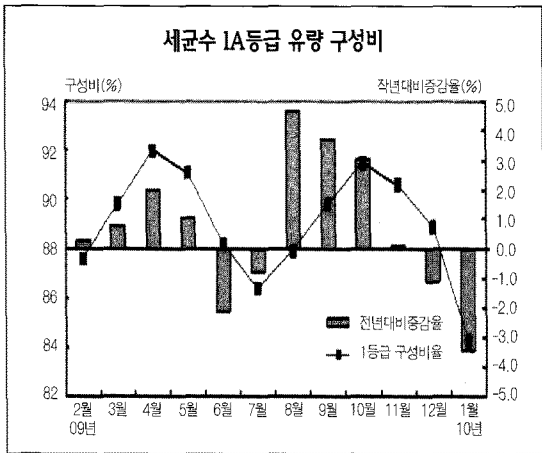
가. 원유위생등급별 원유생산량 구성비 (1월)

세균수 등급별 원유생산량 구성비 추이 (단위: %)

구 분		1A등급 (3만미만)	1B등급 (10만미만)	2등급 (25만미만)	3등급 (50만이하)	4등급 (50만초과)
2009년	12월	88.9	9.3	1.4	0.3	0.1
2010년	1월	84.3	13.2	1.8	0.4	0.2

체세포수 등급별 생산량 구성비 추이 (단위: %)

구 분		1등급 (20만미만)	2등급 (35만미만)	3등급 (50만미만)	4등급 (75만이하)	5등급 (75만초과)
2009년	12월	57.6	30.8	8.5	2.7	0.4
2010년	1월	50.9	32.3	11.3	4.5	0.9



자료: 낙농진흥회

나. 분유재고 동향

(단위 : 톤)

일 자		계	전지분유	탈지분유
2009년	8.31	6,198	340	5,858
	9.10	5,616	266	5,350
	9.20	5,169	184	4,985
	9.30	4,834	146	4,688
	10.30	4,353	276	4,077
	11.30	4,099	229	3,870
	12.30	4,472	335	4,137

자료 : 한국유가공협회

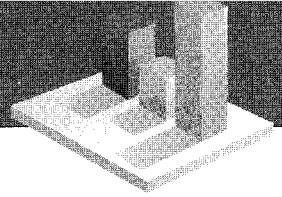
IV 유제품 수입 실적

가. '10. 1-1 유제품 수입실적

(단위 : 톤, 천불)

품 목	수입량	'10. 1~1		'10. 1~1		대 비(%)	
		중량(A)	금액(B)	중량(A')	금액(B')	A/A'	B/B'
밀크와 크림(미농축)		0	0	0	2	-	0.0%
크림(냉동/기타)		602	989	408	791	147.5%	125.0%
탈지분유		689	1,779	900	3,032	76.6%	58.7%
전지분유		188	503	53	250	354.7%	201.2%
연유		16	39	7	25	228.6%	156.0%
발효유		6	42	6	32	100.0%	131.3%
버터밀크		0	0	0	0	-	-
유장		4,225	4,131	1,801	2,237	234.6%	184.7%
버터		601	1,686	237	956	253.6%	176.4%
치즈		5,381	19,185	3,396	16,615	158.5%	115.5%
유당		685	712	705	601	97.2%	118.5%
카제인		0	0	1	12	0.0%	0.0%
합계		12,393	29,066	7,514	24,553	164.9%	118.4%

자료 : 관세청



나. 코코아, 우유, 버터, 아이스크림 조제품

(단위 : 톤, 천불)

품 목	수입량	'10.1-1		'10.1-1		대 비(%)	
		중량(A)	금액(B)	중량(A')	금액(B')	A/A'	B/B'
조 제 분 유 / 식 료 품		305	2,664	168	1,454	181.5%	183.2%
혼 합 분 유		1,693	4,467	1,671	6,056	101.3%	73.8%
버 터 조 제 품		1,766	4,575	841	2,846	210.0%	160.8%
아이스크림조제품		37	281	28	110	132.1%	255.5%

자료 : 관세청

V 쇠고기 및 부산물 수입실적

가. '10. 1-1 쇠고기 수입 실적

(단위 : 톤, 천불)

품 목	수입량	'10. 1~1		'09. 1~1		대 비(%)	
		중량(A)	금액(B)	중량(A')	금액(B')	A/A'	B/B'
냉 장 쇠 고 기		2,139	13,886	1,748	10,103	122.4%	137.4%
냉 동 쇠 고 기		11,142	41,771	9,495	36,645	117.3%	114.0%
합 계		13,281	55,657	11,243	46,748	118.1%	119.1%

자료 : 관세청

나. '10.1-1 소 부산물 수입 실적

(단위 : 톤, 천불)

품 목	수입량	'10. 1~1		'09. 1~1		대 비(%)	
		중량(A)	금액(B)	중량(A')	금액(B')	A/A'	B/B'
설 육 (냉 장)		35	234	27	176	129.6%	133.0%
허		2	5	1	2	200.0%	250.0%
꼬 리		283	1,038	398	1,394	71.1%	74.5%
족		226	326	6	10	3,766.7%	3,260.0%
소 의 장		292	278	313	439	93.3%	63.3%
기 타		1,528	5,394	1,240	3,601	123.2%	149.8%

자료 : 관세청

축산 관측

한국농촌경제연구원



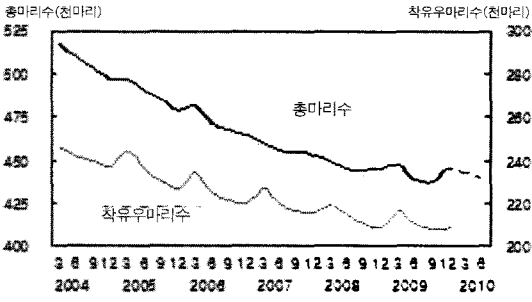
젖소

젖소 사육

■ 2009년 12월 젖소 사육 마리수는 전년대비 감소

- 우유 가격 호조, 저능력우 도태 감소 등에 따라 일시적으로 젖소 사육 마리수 감소세가 주춤하였다. 올해 들어 한파로 인한 송아지 폐사와 구제역 살처분으로 젖소 사육 마리수가 감소하였다.
- 2009년 12월 젖소 사육 마리수는 전년 동월보다 0.2% 감소하였지만, 2009년 9월보다 1.6% 증가한 44만 5천 마리였다.

▶ 젖소 사육 마리수와 착유우 마리수 추이

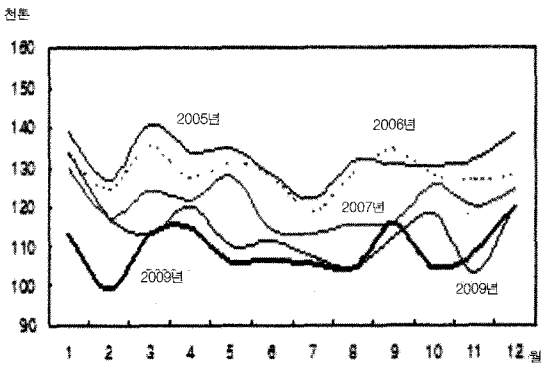


주: 2010년 3월, 6월은 농업관측정보센터 전망치
 자료: 통계청, 「가축동향」

■ 배합사료 생산량은 더 많이 감소

- 2009년 4분기의 젖소 배합사료 생산량은 전년 동기보다 2.4% 감소한 33만 3천 톤이었다. 이는

▶ 젖소 배합사료 생산량 변동

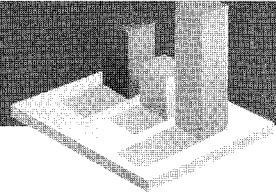


자료: 농림수산식품부

▶ 젖소 사육 마리수 전망

구 분	사육 마리수			전분기 대비	
	12월	3월	6월	3월/12월	6월/3월
2010년(A)	446('09)	443	440	-0.4%	-0.7%
2009년(B)	446('08)	448	439	0.4%	0.0%
증감율(A/B)	-1.6	-1.5	-1.2		

주: 2010년 3월, 6월은 농업관측정보센터 전망치
 자료: 통계청, 「가축동향」



사육 마리수 감소 및 섬유질 배합사료(TMR) 급여 전환 때문인 것으로 판단된다.

■ 젖소 사육 마리수 감소세 지속

- 2008년 4월~2009년 3월의 정액혈통증명 실적 이 전년보다 감소한 것으로 나타나, 2010년 3월의 젖소 1세 미만 생산 잠재력지수는 전년보다 하락하였다.
- 2010년 3월 젖소 사육 마리수는 전년 동월대비 감소할 것으로 예상되고, 6월에는 다소 증가할 것으로 예상되나, 전분기 대비 모두 감소할 것으로 전망된다.
- 2010년 3월 젖소 사육 마리수는 전분기보다 0.4% 감소한 44만 3천 마리(전년대비 1.1% 감소), 6월 사육 마리수는 3월보다 0.7% 감소한 44만 마리(전년대비 0.2% 증가)로 전망된다.

젖소 가격

■ 초임만삭우 가격 상승세 유지

- 생산쿼터제, 사료비 부담 등으로 암송아지 수요가 감소하여 초유떼기 암송아지 전국 평균 산지 가격은 전월보다 3.1% 하락한 7만 2천원(2월 10

일 기준)이었다.

- 육우 수요 증가로 2009년 4분기 수송아지 산지 가격은 전년보다 12.5% 상승한 18만 1천원으로 회복세를 보였다.
- 쿼터 이하 생산농가의 초임만삭우 수요 증가로 초임만삭우 산지가격은 전년보다 8.8% 상승한 251만 원(2월 10일 기준)으로 상승세가 유지되었다.

원유 수급

■ 2009년 4분기 원유 생산량은 전년대비 0.9% 증가

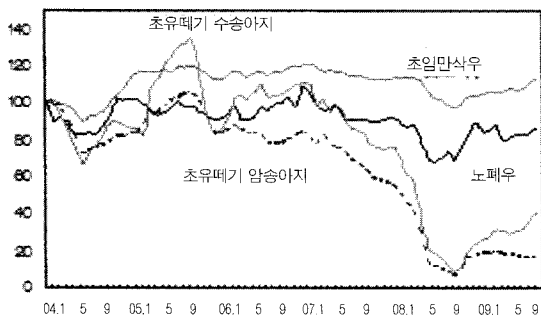
- 사료품질 및 사양관리의 개선으로 젖소의 산유 능력이 향상되어, 2009년 4분기 원유 생산량은 전년 동기보다 0.9% 증가한 52만 톤이었다.

■ 2009년 4분기 유제품 소비량은 전년대비 6.9% 증가

- 국내산 유제품의 수출 증가와 수입유제품의 국산분유 대체로 분유 재고가 감소하여, 2009년 4분기 유제품(원유 환산) 수입량은 전년 동기보다 24.1% 증가한 27만 4천 톤을 기록하였다.
- 2009년 4분기 유제품 총 소비량(원유 환산)은 전

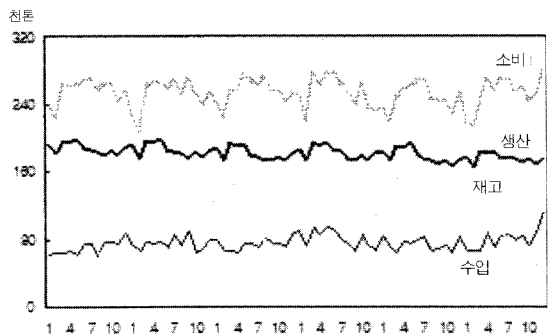
▶ 젖소 산지가격 변동

가격지수(2004년 1월 = 100)



주: 2004년 1월을 기준으로 월별 가격을 지수로 나타냄.
자료: 농협중앙회

▶ 원유 수급 동향



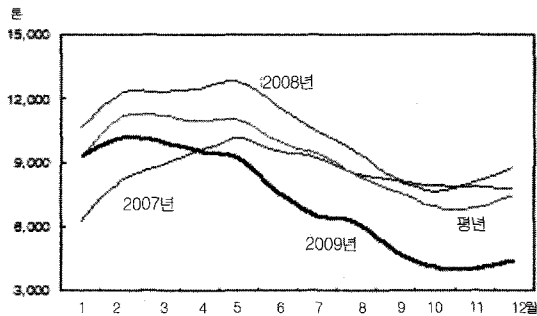
자료: 낙농진흥회

년 동기보다 6.9% 증가한 77만 6천 톤이었다.

■ 분유 재고는 2007년 이후 최저 수준

- 유제품 수출이 증가하고 국내산 분유의 소비도 증가하여 분유의 재고가 크게 감소하고 있다. 2009년 12월 분유 재고량은 전년 동월보다 42.6% 감소한 4,472톤으로, 2007년 이후 최저 수준이었다.

▶ 분유 재고 동향



자료 : 한국유가공협회



한 육 우

사육 동향

■ 2009년 12월 사육마리수는 전년보다 8.4% 증가

- 2009년 12월 한육우 사육마리수는 263만 5천 마리로 전년 동기대비 20만 5천 마리(8.4%) 증가하였다. 그중 한우 사육마리수는 247만 7천 마리(9.2% 증가)였다.
- 가임 암소 마리수는 108만 5천 마리로 전년 동기

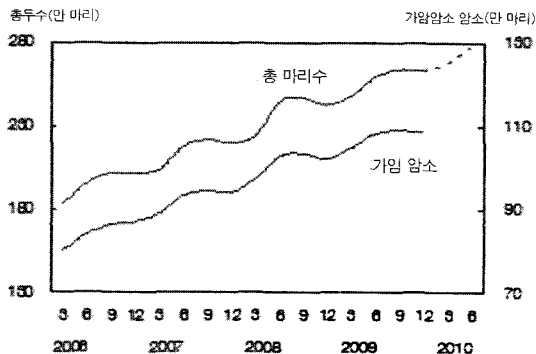
에 비해 6만 2천 마리(6.1%) 증가하였다.

- 한육우 사육농가수는 17만 5천호로 전년 동기보다 6천 호(3.3%) 감소하였으며, 호당 사육 마리수는 15마리로 전년 동기에 비해 1.7마리(12.7%) 증가하였다.

■ 2009년 10~12월 배합사료 생산량은 7.0% 증가

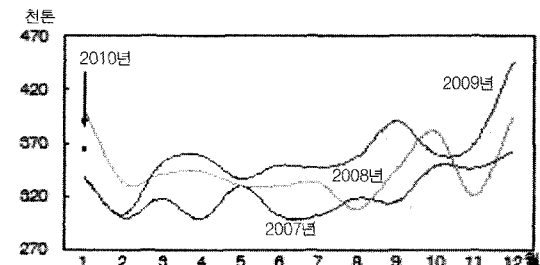
- 한육우 사육 마리수가 증가함에 따라 2009년 10~12월 배합사료 생산량은 전년보다 7.0% 증가

▶ 한육우 사육 현황

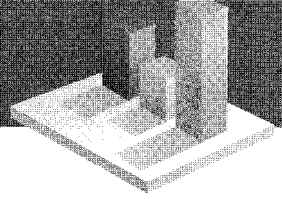


자료 : 통계청

▶ 한육우 배합사료 생산 동향



자료 : 농림수산식품부



한 116만 톤이었다.

- 이 중 비육용 사료는 89만 톤(6.8% 증가), 임신우 사료는 19만 5천 톤(10.9% 증가)으로 나타났다. 이로 볼 때, 향후 송아지 생산이 증가할 것으로 예상된다.

■ 송아지 입식 의향은 다소 신중해져

- 한육우 사육두수가 크게 증가한 상태에서 쇠고기 수입도 크게 늘어날 경우 공급과잉에 따른 가격 하락이 우려된다. 이에 따라 농가에서도 예전 보다는 송아지 입식에 신중한 태도를 보이는 것으로 나타났다.

■ 2010년 6월 한육우 사육 마리수는 증가 전망

- 향후 한육우 사육 마리수 증가세는 지속되지만, 증가 폭은 다소 둔화될 것으로 예상된다.
- 2010년 3월 사육 마리수는 전년보다 7.9% 증가한

▶ 송아지 입식의향 조사 결과

	09. 9	09. 12	10. 3
계획 변경 없음	91.7%	91.2%	94.3%
계획보다 증가 예정	7.6%	7.3%	5.2%
당초보다 감소 예정	0.7%	1.5%	0.4%

자료: 농업관측정보센터 표본농가 조사

▶ 한육우 사육 마리수 전망

구 분	사육 마리수			전월대비 증감율(%)	
	12월	3월	6월	3월/12월	6월/3월
2010년(A)	264('09)	268	278	1.6	3.9
2009년(B)	243('08)	248	260	2.1	4.8
증감율(A/B)	8.4	7.9	7.0	-	-

자료: 통계청(2010. 3월과 6월은 농업관측센터 전망치)

267만 6천 마리, 2010년 6월 사육 마리수 또한 전년보다 7.0% 증가한 278만 마리로 전망된다.

쇠고기 수급

■ 2009년 1등급 이상 출현율은 전년보다 상승

- 2009년 거세우 비중은 전년보다 3.3%p 상승한 71.1%였으며, 한우 1등급이상 출현율도 2008년보다 2.7%p 상승한 56.7%였다. 거세우의 1등급 출현율도 2008년 75.7%에서 2009년에는 79.0%로 높아졌다.
- 암소 1등급 출현율은 2005년 이후 매년 하락하여 2008년에는 56.2%, 2009년에는 56.3%를 보였다. 이는 생산성이 떨어지는 암소 노폐우가 주로 도태되기 때문으로 판단된다.

▶ 한육우 성별·연령별 사육 동향과 사육호수 현황

단위:천 마리, 천호

구 분		2008.3	6	9	12	2009.3	6	9	12	'10.3	6	
사육 호수		188	190	186	181	179	177	176	175			
총 두 수		2,241	2,448	2,470	2,430	2,481	2,599	2,641	2,635	2,676	2,780	
품종별	한 우	2,083	2,276	2,300	2,269	2,321	2,443	2,489	2,477			
	육 우	158	172	169	161	161	156	152	158			
성 별 연령별 마리수	1세	암	319	353	359	350	343	363	372	376		
		수	418	469	466	447	448	470	473	467		
	1~2세	암	242	271	279	282	294	308	318	320		
		수	313	345	349	346	360	383	387	382		
	2세	암	853	893	894	882	901	929	932	925		
		수	97	116	123	123	134	146	159	165		

자료: 통계청(2010년 3월 및 6월은 농업관측센터 전망치)

■ 2010년 쇠고기 수입량은 전년보다 증가

- 2009년 쇠고기 수입량은 19만 7천 톤으로 전년도보다 11.7% 감소하였다. 수입 쇠고기 중 호주산(11만 7천 톤)의 시장 점유율은 59.0%, 미국산 25.3%, 뉴질랜드산 15.2%, 기타 국가산 0.5%를 차지하였다.
- 환율 안정으로 수입 여건이 호전되어 2010년 1월 쇠고기 수입량은 2009년보다 22.5% 증가한 1만 7천 톤(호주 7천 9백 톤, 미국 6천 7백톤)이었다.
- 최근 미국산 쇠고기의 공격적인 프로모션으로 1월 미국산의 수입 쇠고기 시장 점유율은 39%까지 확대되었다.

■ 가정내 쇠고기 소비량은 증가

- 2009년 소비자 1가구당 월(정확히는 4주) 평균 쇠고기 구매량은 1.49kg으로써 2008년보다 11.1% 증가하였다. 평균 구매액은 33,198원으로 전년보다 8.0% 증가하였다.

■ 3~5월, 쇠고기 수요보다 공급 증가 폭이 더 클 전망

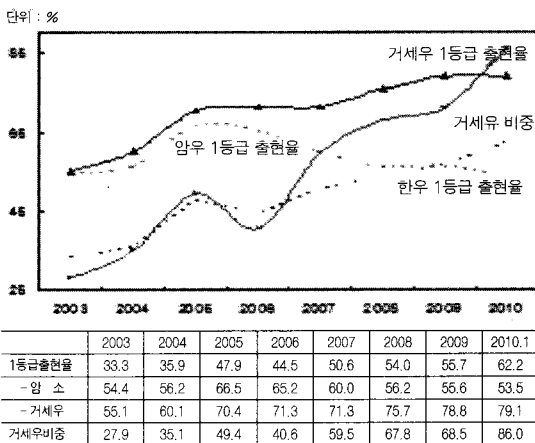
- 한우 도축 감소로 3~5월 쇠고기 공급지수는 전분기 대비 7.8% 하락(0.922)하지만, 수요지수는 9.6% 하락(0.904)하여 초과 공급이 예상된다. 따라서 한우 산지가격 수준은 전분기에 비해 낮을 것으로 예상된다.

한우 가격

■ 설 물량 확보 후 한우 산지가격 상승세 꺾여

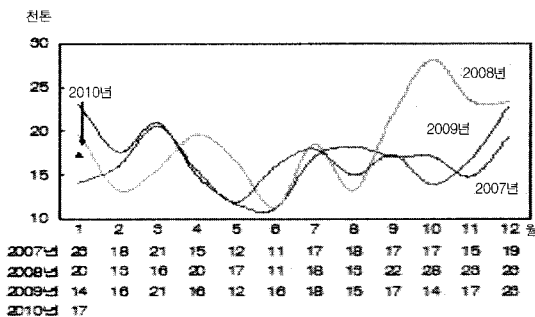
- 설을 앞두고 2010년 1월 산지가격 상승폭이 제한적이었다. 이는 구제역의 영향으로 추정된다. 2월에는 하락 국면으로 전환되었다.
- 2010년 1월 한우(600kg) 전국 평균 산지가격은

▶ 한우 1등급 출현율 동향



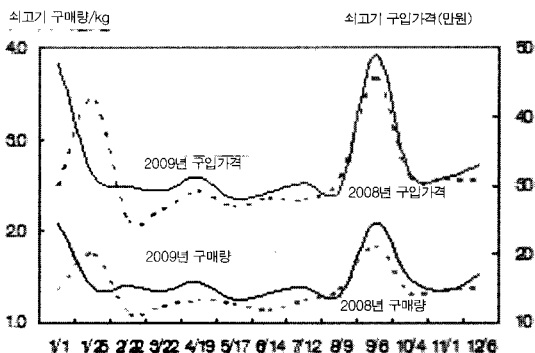
주: 1. 2010년은 1월까지의 등급판정 마리수를 토대로 산출한 수치임.
 2. 거세우비중 = 거세우수/(비거세우수+ 거세우수)
 자료: 축산물품질평가원

▶ 쇠고기 월별 수입 현황(검역 기준)

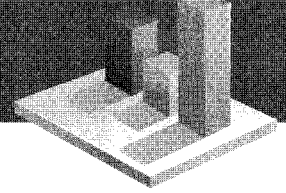


자료: 국립수의과학검역원

▶ 가구당 4주 평균 쇠고기 구매량 변동



자료: TNS World



수소 585만 원(전년대비 58.1%, 평년대비 33.5% 상승), 암소 591만 원(28.1%, 16.0% 상승), 수송아지 234만 원(53.1%, 14.2% 상승), 암송아지 208만 원(전년대비 51.2% 상승, 평년대비 16.2% 하락)이었다.

■ 등급별 도매시장 경락가격도 하락세로 전환

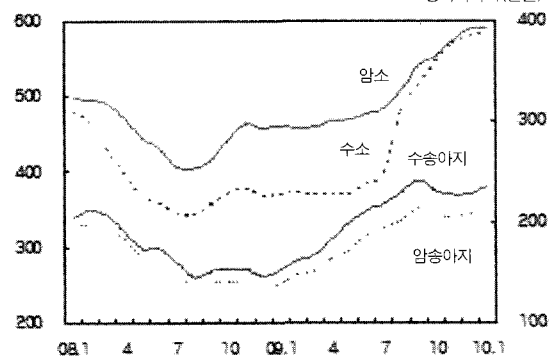
- 2010년 2월(1~20일) 1++등급 경락가격은 20,327원/kg(전년대비 18.3% 상승), 1+등급은 18,579원(19.8% 상승), 1등급은 17,280원(21.6% 상승), 2등급은 14,579원(19.8% 상승), 3등급은 10,384원(7.5% 상승)이었다.
- 계절적으로 설 물량 확보 기간이 종료되면서 등급별 한우 도매가격도 하락세로 전환되었다. 특히, 저등급일수록 가격 하락 폭이 크게 나타났다.

■ 올해 3~5월 산지가격은 조정 국면 진입 예상

- 2009년 6월 이후 급격한 상승세를 보이던 한우 수소가격은 2010년 1월을 정점으로 2월에는 하

▶ 한육우 산지가격 동향

가격지수(2004년 1월=100)



주: 2010년 2월에는 구제역 발생으로 가축시장이 폐쇄됨.
자료: 농협중앙회

락 국면에 접어들었다. 쇠고기 수입 급증이 예상되어 2분기 한우 산지가격은 1분기보다 하락할 것으로 전망된다.

- 2010년 3~5월 한우 암소 산지가격은 530~550만원(600kg 기준, 전년 대비 16.1% 상승), 수소는 530~550만원(46.3% 상승), 수송아지 가격은 200~220만원(14.6% 상승)으로 전망된다. ㊸

▶ 한우 산지가격 전망

구 분	한우 암소	한우 수소	한우 수송아지
2009년 12월~2010년 2월	590만원대	580만원대	230만원대
2010년 3~5월	530~550만원	530~550만원 8,800~9,200원 ¹⁾ (9,500~9,900원) ²⁾	200~220만원

주: 한우 수소 전망치 1)은 생체 kg당 가격이며, 2)는 거세수소 기준 전망치임.
자료: 농업관측센터 전망치

▶ 한우 산지가격 상승 및 하락 요인

구 분	공급 측면	수요 측면
상승 요인	<ul style="list-style-type: none"> • 고급육 추세 	<ul style="list-style-type: none"> • 유통단계 쇠고기 이력추적제
하락 요인	<ul style="list-style-type: none"> • 송아지 입식의향 신봉 • 최근 송아지 가격 하락 • 한우 등급판정두수 증가 • 쇠고기 수입량 증가 	<ul style="list-style-type: none"> • 한우 가격 높은 수준 • 구제역 • 신종 인플루엔자