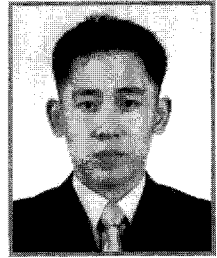


[특집: 결산 2009, 축종별 배합사료산업 결산]

육계 사료산업 결산



성 은 일
서부사료(주)
R&D팀 대리

□ 머리글

2009(己丑)년의 시작과 함께 어려웠던 축산업이 힘든 고통의 시간을 뒤로하고 2010(庚寅)을 맞이하는 시점에서 지난 2009년을 돌아보는 것이 매우 중요한 일이라고 생각되어진다. 올 한해 육계 사료산업에는 많은 변화가 있었으며, 긍정적인 요소와 함께 부정적인 요소도 존재하였음을 알 수 있다. 전반적인 육계시황에 대해 살펴보면서 2010년에 개선되어야 할 사항에 대해 알아보고자 글을 적어 본다.

먼저 2009년의 육계 사료산업에 관계된 자료들의 분석을 통해 결산해 보는 것이 바람직 할 것이다. 전체적으로 2009년의 육계 사료산업에서는 생산성 저하와 함께 사료비의 증가로 육계사육농가와 관련 산업에 악영향을 미친 것으로 판단되어진다. 이는 육용종계의 관리와 병아리 품질, 사육환경, 질병, 공급되어지는 영양소의 불균형등 복합적인 요소에 의한 결과라고 할 수 있겠다. 다음과 같이 항목별 자료를 통해 2009년을 결

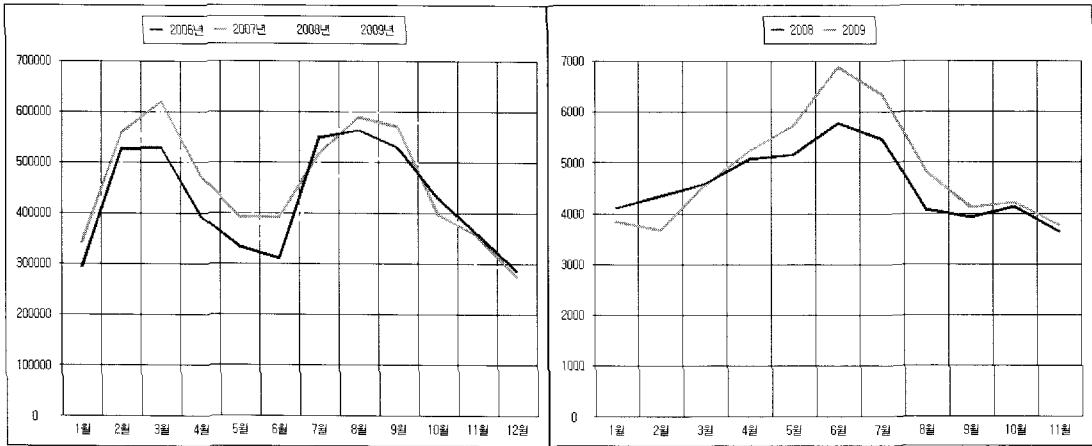
산해 보도록 하겠다.

□ 본 론

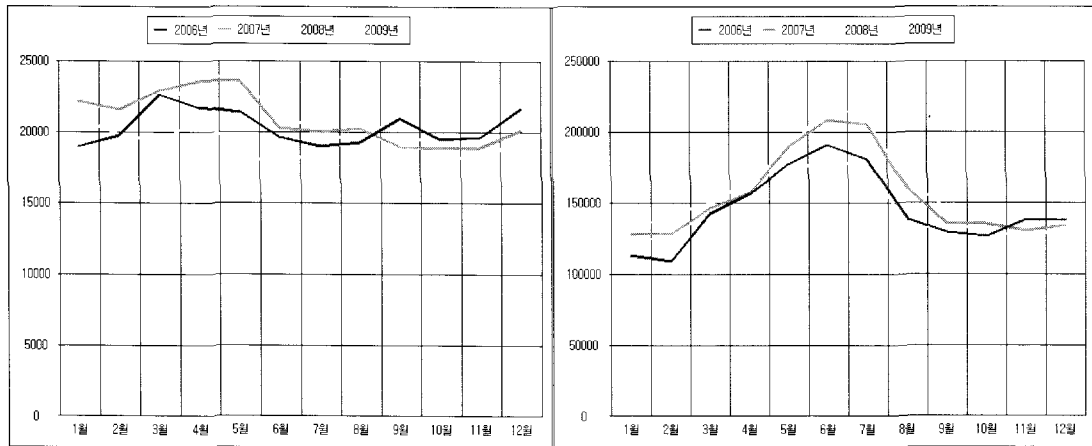
1. 육용종계 입식 현황 및 사료 생산량

2009년 10월말 육용종계의 입식현황을 살펴보면 4,864천수로 전년도 동월대비 5.4% 증가하였으며, 병아리 생산량은 2009년 11월말 기준으로 53,255만수로 전년도 동월 대비 5.8% 증가하였다. 이는 육용종계 입식 현황에 따른 생산잠재력의 추정치보다 2.9% 많은 생산량이다. 이를 통해 육용종계의 환우계군이 생산에 가담하였다는 것을 짐작할 수 있다.<그림 1>

2009년 9월 육용종계사료 배합실적은 2008년 동월 대비 11.2% 증가하였으며, 육계 사료 생산량도 7.8% 증가하였다. 이처럼 종계사료의 생산량과 육계사료의 생산량은 앞선 내용과 부합되고 있음을 알 수 있다.<그림 2>



<그림 1> 육용종계입식현황 및 병아리생산 현황, 대한양계협회



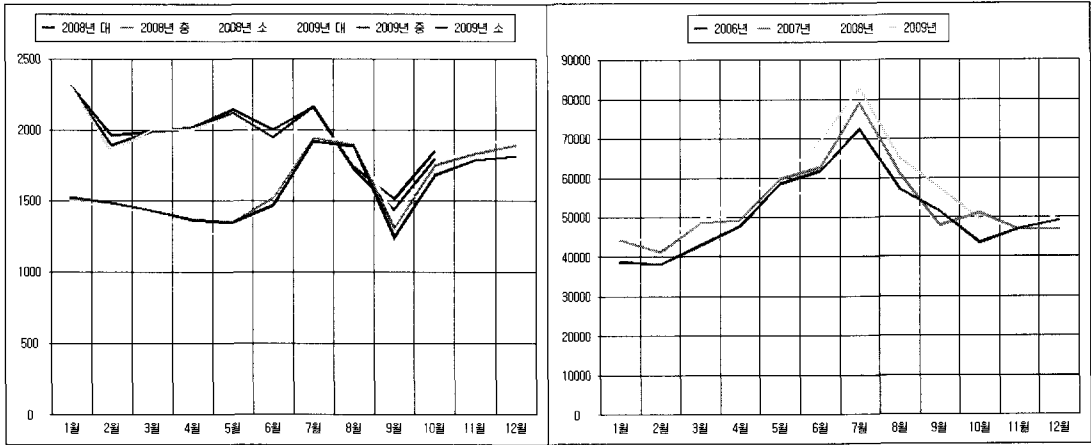
<그림 2> 육용종계사로 생산량 및 육계사로 생산량, 대한양계협회

2. 닭고기가격 변동 및 수급현황

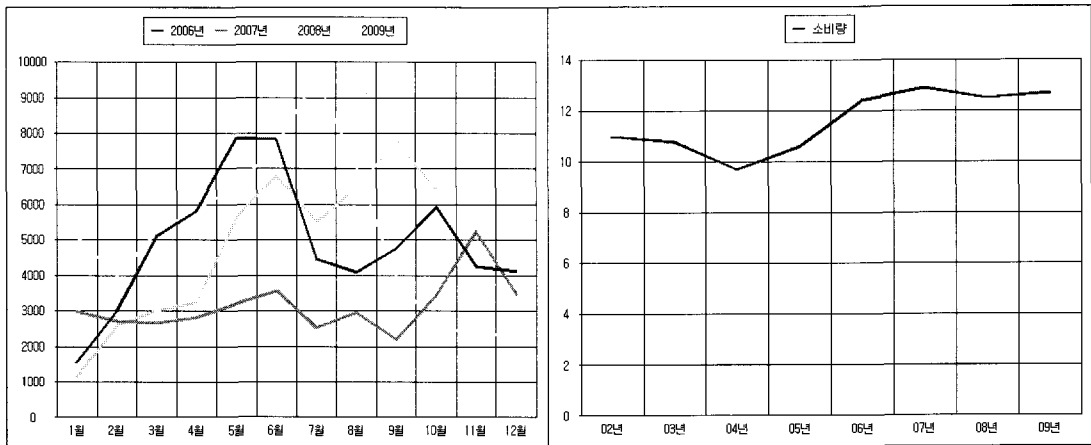
2009년 10월말 닭고기의 가격변동 부분을 살펴보면 최저 1,403원(9월)~2,306원(1월)로 평균 1,904원을 형성하였으며, 이는 전년 동월대비23.9% 증가한 가격이다. [서울/대담기준] 도축물량의 자료를 살펴보면 예년과 비슷하게 6월~8월에 높은 경향을 나타내고 있으며 전체 도축량의 경우 2009년 10월말 기준으로 577,322천수로 전년 동월대비 9% 증

가하였다. <그림3>

닭고기 소비량에 있어서는 2008년의 잠정치와, 2009년의 예측치가 유사하게 나타나고 있으며(2008년:12.5kg, 2009년:12.7kg/인, 1.6% 증가), 이는 올해 수입우육에 대한 불안심리와 그에 따른 돼지고기 가격의 상승으로 인한 소비의 소폭 증가로 판단되어진다. 닭고기의 수입물량에 있어서는 2009년 10월말 기준으로 48,704톤으로 전년 동월대



<그림 3> 닭고기 가격변동 및 도축현황, 대한양계협회



<그림 4> 닭고기 수입량 및 소비량, 한국계육협회

비 15.3% 감소하였다. 하지만 연초 수입물량의 급감이후 8월부터 미국과 중국간의 무역 분쟁으로 인한 적체물량이 대체 수입되고 있는 것이 현실이다.

2009년에는 닭고기 소비촉진을 위한 각종 행사가 지속적으로 이루어 졌고, 국내산 닭고기의 안전성에 대해 사육과정은 물론 급여되는 사료에 있어서도 무항생제사료를 급여하는 등 많은 변화를 실행하였다. 다만 무항생제 닭고기의 생산에 따른 생산비의 증

가 및 사육성적의 저하라는 풀어야할 문제를 재차 확인하는 한해가 되었다고 할 수 있다.<그림4>

3. 환율 및 원료가격

2009년 환율 변동폭은 최고1,487원에서 최저1,185원(1~11월 월평균기준, 평균:1,309원)을 보였으며, 이로 인해 배합사료 가격이 하반기에 몇 차례 인하되었다. 또한 원료의

구매단가에 있어서 옥수수의 경우 연초 큰 폭의 상승 후 하락세의 경향을 보였으며, 대두박의 경우는 연초 큰 폭의 상승 후 하향 불안정한 경향을 보이며 큰 변동폭을 유지하였다. 이처럼 배합사료의 가격에 영향을 미치는 원료가격은 2009년 전반기 보다 후반기에 다소 안정적인 경향을 보였다는 것을 알 수 있다.

■ 결론

2009년 육계 사료산업은 전체적으로 육용종계의 입식현황 및 병아리생산의 증가에 따라 육용종계사료와 육계사료의 생산이 증가되었으며, 닭고기 도축물량 또한 증가되었다. 또한 타 축산물의 비교 우위적 위치와

함께 수입물량의 감소로 인해 2008년보다 많은 공급에도 불구하고 가격이 상승하였다는 것을 알 수 있다. 이러한 육계산업의 외부적인 요인에 의한 증가세를 감안하여 미래 지향적인 육계 사료산업의 발전을 위한 노력이 필요할 것이다.

매번 언급되는 내용처럼 소비자를 위한 지속적인 제품개발과 홍보는 물론, 소비자로부터 신뢰받는 식품의 생산이라는 점을 인식하고 안전한 축산물을 생산한다는 업계의 자각이 필요하다. 또한 사육농가, 계열주체, 사료업체 및 연관 산업이 유기적인 협력 체계를 구축하여야 할 것이다. 서로가 win-win 할 수 있는 전략적인 방안이 무엇인지 재고해 보는 2009년을 보내고 새롭게 시작되는 2010년이 보다 희망찬 한해가 되기를 기원하면서 글을 마친다. ☞