

축산 관측

한국농촌경제연구원



젖소

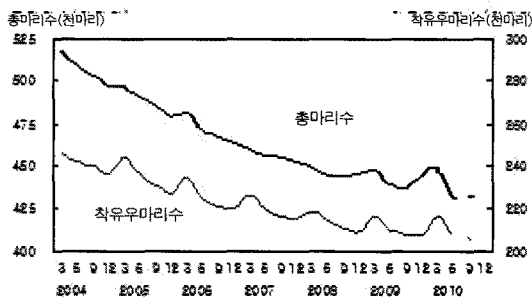
젖소 사육 동향 및 전망

■ 2010년 6월 젖소 사육마리수는 전년대비 감소

- 구제역으로 인한 살처분, 송아지 생산 감소 및 폐사 등으로 6월 젖소 사육마리수는 전년대비 감소하였다.
- 2010년 6월 젖소 사육마리수는 전년 동월보다 1.6% 감소, 3월보다 3.8% 감소한 43만 2천 마리였다.

■ 젖소용 배합사료 생산량은 감소

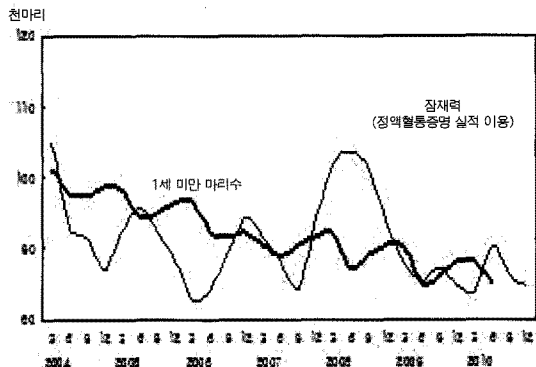
▶ 젖소 사육 마리수와 최유우 마리수 추이



주: 2010년 9월, 12월은 농업관측정보센터 전망치
자료: 통계청, 「가축동향」

- 2008년 이후 젖소 배합사료 생산량이 평년을 밑돌았다. 이는 젖소 사육마리수 감소와 더불어 사료가격 상승에 따른 섬유질 배합사료(TMR) 급여

▶ 젖소 1세 미만 생산 잠재력



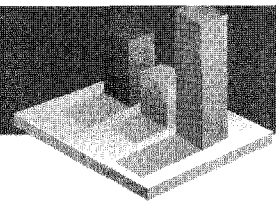
주: 정역혈통증명실적을 이용하여 농업관측정보센터에서 추정함.

▶ 젖소 사육 마리수 전망

단위: 천 마리

구분	사육 마리수			전분기 대비	
	6월	9월	12월	9월/6월	12월/9월
2010년(A)	432	432	431	-	-0.2%
2009년(B)	439	438	445	-0.2%	1.6%
증감율(A/B)	-1.6%	-1.3%	-3.0%		

주: 2010년 6월, 9월은 농업관측정보센터 전망치
자료: 통계청, 「가축동향」



전환 때문인 것으로 판단된다.

- 2010년 2분기의 젓소 배합사료 생산량은 전년 동기보다 2% 감소한 32만 톤이었다.

■ 젓소 사육마리수 감소 전망

- 2008년 10월~2009년 9월의 정액혈통증명 실적이 전년보다 감소하였다. 이에 따라 2010년 9월의 젓소 1세 미만 생산 잠재력지수는 전년보다 하락하였다.
- 사료가격 상승의 영향으로 지난해 2세 미만 사육마리수가 감소하여, 2010년 9~12월 젓소 사육마리수는 전년보다 감소할 전망이다.
- 2010년 9월 젓소 사육마리수는 전년대비 1.3% 감소한 43만 2천 마리, 12월 사육마리수는 전년대비 3.0% 감소한 43만 1천 마리로 전망된다.

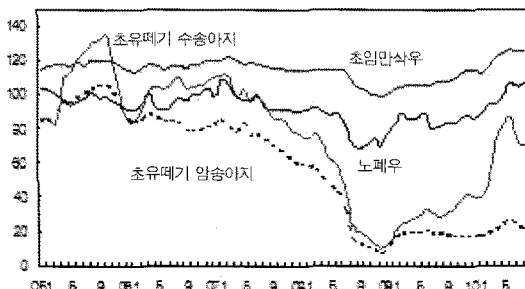
젓소 가격

■ 젓소 산지가격 전년보다 상승

- 구제역으로 인한 매몰처분의 영향으로 젓소 수요가 증가하여 초유폐기 암송아지를 비롯한 젓소의 전국 평균 산지가격은 6월에 일시적으로 상승하였다. 7월 이후 하락세를 보이고 있지만, 여전히

▶ 젓소 산지가격 변동

가격지수(2004년 1월=100)



주: 젓소 산지가격은 종개에 의한 농가 판매가격 기준 조사 자료로서, 매월 3회 전국 16개 지역 조사 자료의 평균가격임(2004년 1월을 기준으로 월별 가격을 지수로 나타냄).

자료: 농협중앙회

전년보다 높은 수준이다.

- 8월 20일 기준 암송아지 전국 평균 산지가격은 전월보다 7% 하락한 9만 6천원으로 전년보다 16.8% 상승한 수준이다.
- 초유폐기 수송아지 산지가격과 초임만삭우 산지가격도 전년보다 각각 143.1%, 15.2% 상승한 33만 8천원, 276만 5천원이었다(8월 20일 기준).

원유 수급

■ 2010년 2분기 원유 생산량은 전년대비 0.7% 증가

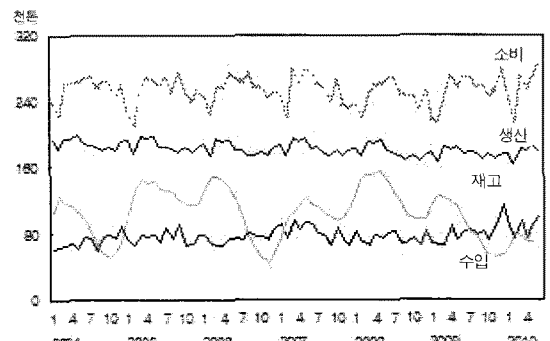
- 지난 2분기에는 마리당 산유량 증가로 원유 생산량이 전년 동기보다 0.7% 증가한 54만 3천 톤이었다.

■ 2010년 6월 분유 재고량은 전년동월 대비 33.7% 감소

- 유제품 수출이 증가하고 수입 유제품의 국산분유 대체로 분유 재고가 크게 감소하였다. 2010년 6월 분유 재고량은 전년 동월보다 33.7% 감소한 5,060톤이었다.

■ 2010년 2분기 유제품 소비량은 전년대비

▶ 유제품 수급 동향



자료: 낙농진흥회

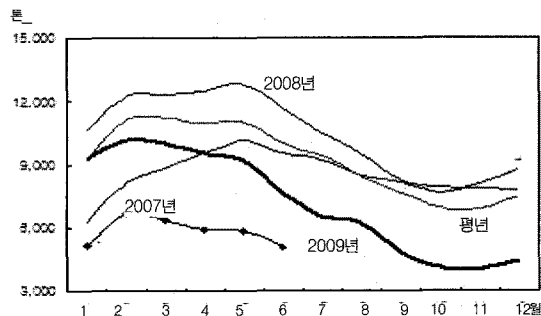
1.8% 증가

- 국내산 유제품의 수출 증가와 분유 재고 감소에 따라, 2010년 2분기 원유로 환산한 유제품 수입량은 전년 동기보다 10.2% 증가한 26만 5천 톤을 기록하였다.
- 2010년 2분기 수입 유제품을 포함한 유제품 소비량(원유 환산)은 전년 동기보다 1.8% 증가한 81만 톤이었다.

■ 2010년 4분기까지 원유 생산량은 감소할 전망

- 최근 무더위로 잦소 생산성이 하락하였지만, 9월 이후 회복될 것으로 예상된다.
- 그러나 생산성 회복에도 불구하고 착유우 마리수 감소와 사료가격 상승에 따른 사료 급여 차질로

▶ 분유 재고 동향



자료 : 한국유가공협회

원유 생산량은 감소할 것으로 전망된다.

- 2010년 3분기 원유 생산량은 전년보다 0.9% 감소한 51만 9천 톤, 4분기에는 전년보다 1.5% 감소한 51만 2천 톤이 될 것으로 전망된다.



한 육 우

사육 동향

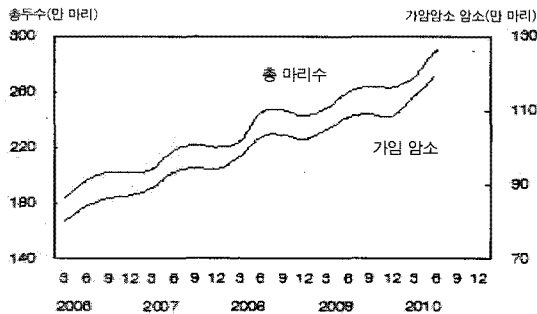
■ 6월 사육 마리수는 전년보다 11.2% 증가

- 송아지 생산이 증가하고 도축이 감소하여, 2010년 6월 한육우 사육 마리수는 288만 9천 마리로 전년 동기대비 29만 5천 마리(11.2%) 증가하였

다. 그중 한우 사육 마리수는 273만 4천 마리(11.9% 증가)였다.

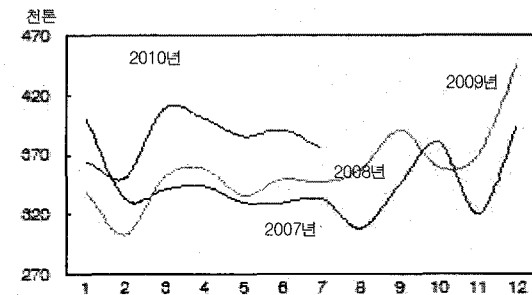
- 가임암소 마리수는 119만 5천 마리로 전년에 비해 11만 2천 마리(10.3%) 증가하였다.
- 한육우 사육농가수는 17만 5천호로 전년 동기보다 2천 호(1.1%) 감소하였으며, 호당 사육 마리수

▶ 한육우 사육 현황



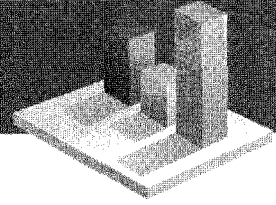
자료 : 통계청

▶ 한육우 배합사료 생산 동향



2008년	401	338	341	344	330	330	333	309	348	381	321	336
2009년	338	303	352	339	336	330	347	358	381	359	370	447
2010년	365	351	409	401	388	391	378					

자료 : 농림수산식품부



는 16.5마리로써 전년 동기에 비해 1.8마리 (12.2%) 증가하였다.

■ 1~7월 한육우 배합사료 생산량 12.4% 증가

- 가임암소와 한우 마리수 증가로 2010년 1~7월 배합사료 생산량은 전년보다 12.4% 증가한 268만 톤이었다.
- 번식용 사료는 55만 톤(전년대비 11.6% 증가), 비육용 사료는 175만 톤(13.5% 증가)으로 나타났다.

■ 1~7월 정액판매량 전년보다 6.7% 증가

- 9~11월 송아지 생산에 영향을 미치는 2009년 11~2010년 1월 한우 정액 판매량은 42만 3천 스트로우로 전년 동기기간보다 10.1% 증가하였다.
- 2010년 1~7월에도 한우 정액 판매량이 전년보다 6.7% 증가하였다. 정액 판매량을 이용하여 송아지 생산 잠재력을 추정한 결과, 2011년 1~5월 까지 송아지 생산은 2010년보다 10~15% 증가할 것으로 예상된다.

■ 신규 송아지 입식의향 높아

- 송아지 입식의향 조사 결과, 송아지 입식을 당초

보다 증가시키겠다는 농가의 비율이 전분기 (3.9%)보다 다소 높은 4.1%로 조사되었다.

- 한우 농가 이외에 신규로 송아지를 입식하고자 하는 농가가 많아(지역·중앙자문회의 결과) 송아지 입식의향은 조사치보다 높을 것으로 예상된다.

▶ 송아지 입식의향 조사 결과

	'09.12월	'10.3월	6월	9월
계획 변경 없음	91.2%	94.3%	95.8%	95.5%
계획보다 증가 예정	7.3%	5.2%	3.9%	4.1%
당초보다 감소 예정	1.5%	0.4%	0.3%	0.5%

자료: 농업관측정보센터 표본농가 조사

■ 9, 12월 한육우 사육 마리수 증가 전망

- 6~8월에는 송아지 생산 증가분이 도축 증가분 보다 많지만, 명절 특수가 예상되는 9~11월에는 도축 증가분이 더 많을 것으로 예상된다.

▶ 한육우 사육 마리수 전망

기간	송아지생산	도축	한육우 사육마리수
'09년 12월~'10년 2월	196(192)	197(218)	'10년 월:2,707(2,481)
'10년 3~5월	319(282)	145(173)	6월 : 2,889(2,599)
6~8월	216(200)	170(171)	9월 : 2,910(2,641)
9~11월	176(162)	222(202)	12월 : 2,888(2,635)

자료: 통계청(2010. 3월과 6월은 농업관측센터 전망치)

▶ 한육우 성별·연령별 사육 동향과 사육호수 현황

단위:천 마리, 천호

구분		08.6	9	12	'09.3	6	9	12	'10.3	6	9	12	
사육호수		190	186	181	179	177	176	175	176	175			
총 두 수		2,448	2,470	2,430	2,481	2,599	2,641	2,635	2,706	2,889	2,910	2,888	
품종별	한우	2,276	2,300	2,269	2,321	2,443	2,489	2,477	2,553	2,734			
	육우	172	169	161	161	156	152	158	153	154			
성별 연령별 마리수	1세	암	353	359	350	343	363	372	376	370	404		
		수	469	466	447	448	470	473	467	463	494		
	1~2세	암	271	279	282	294	308	318	320	338	343		
		수	345	349	346	360	383	387	382	396	412		
	2세	암	893	894	882	901	929	932	925	967	1,024		
		수	116	123	123	134	146	159	165	173	211		

자료: 통계청(2010년 9월 및 12월은 농업관측센터 전망치)

- 9월과 12월의 한우우 사육 마리수는 각각 전년보다 10.2%, 9.7% 증가한 291만 마리, 289만 마리로 전망된다. 이러한 증가 추세는 2011년 상반기까지 지속될 것으로 예상된다.

쇠고기 수급

■ 1~7월 등급판정 마리수는 12.1% 감소

- 2010년 1~7월 한우 등급판정 마리수는 32만 2천 마리로 전년보다 12.1% 감소하였다. 등급판정 마리수 감소는 구제역의 영향과 고급육 생산을 위한 사육기간 연장에 기인한다.
- 추석 수요 증가에 따라 8월(1~23일) 한우 경락 마리수는 전년보다 21.5% 증가하였다.

■ 9~11월 도축 마리수 전년보다 10% 증가 전망

- 지난 상반기 동안 출하지연 물량이 많아 9~11월 도축 마리수는 전년(20만 2천 마리)대비 9.9% 증가한 22만 2천 마리로 전망된다.

■ 거세우 증가로 1등급 이상 출현율 전년보다 상승

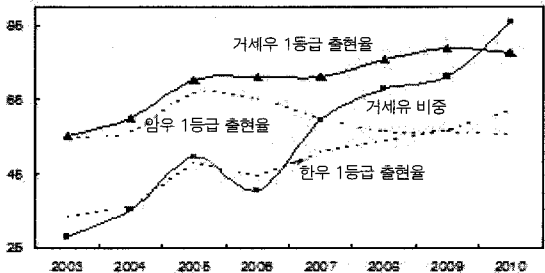
- 고급육 생산으로 올해 거세우 비중은 85.9%까지 늘어났으며, 한우 1등급 이상 출현율 역시 전년보다 5.2%p 상승한 61.9%였다.

■ 1~7월 쇠고기 수입량은 전년보다 26.9% 증가

- 2010년 1~7월 쇠고기 수입량은 14만 2천 톤으로 전년 동기에 비해 26.9% 증가하였다. 이중 호주산은 6만 8천 톤으로 수입 쇠고기 시장 점유율은 48.2%였다. 미국산 4만 9천 톤(34.9%), 뉴질랜드산 2만 3천 톤(16.4%), 기타 국가산 8백 톤(0.5%)이 각각 수입되었다.
- 2010년 쇠고기 총수입량은 22만 4천~24만 8천 톤으로 전망되며, 1~7월 수입량(14만 2천 톤)을 고려하면 8월 이후 연말까지 약 8만 2천~10만 6

▶ 한우 1등급 출현율 동향

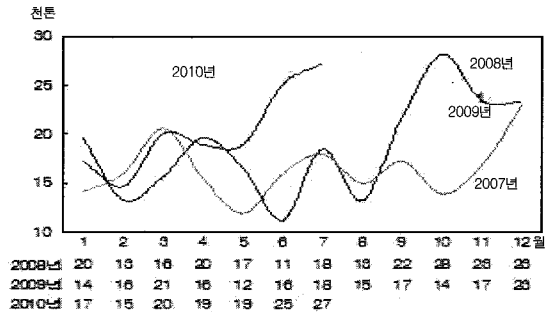
단위 : %



	2003	2004	2005	2006	2007	2008	2009	2010.7
1등급출현율	33.3	35.9	47.9	44.5	50.6	54.0	56.7	61.9
-임우	54.4	56.2	66.5	65.2	60.0	56.2	56.3	55.3
-거세우	56.1	60.1	70.4	71.3	71.3	75.7	79.0	77.6
거세우비중	27.9	35.1	49.4	40.6	59.5	67.8	71.1	85.9

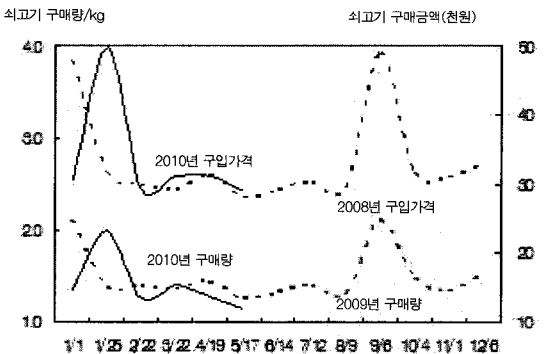
주: 1. 2010년은 7월까지 등급판정 마리수를 토대로 산출한 수치임.
 2. 거세우비중 = 거세우수 / (비거세우수 + 거세우수)
 자료: 축산물품질평가원

▶ 쇠고기 월별 수입 현황(검역 기준)

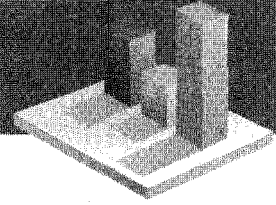


자료: 국립수의과학검역원

▶ 가구당 4주 평균 쇠고기 구매량 변동



자료: 국립수의과학검역원



천 톤(전년 동기간대비 15.5~23.3% 증가)의 쇠고기가 수입될 것으로 추정된다.

■ 가정 내 쇠고기 소비량 감소

- 2010년 5월 중순까지 소비자의 가정 내 4주 평균 쇠고기 구매량은 1.40kg으로 전년 동기(1.49kg)보다 5.8% 감소하였다. 이는 구제역 발생이 가정내 쇠고기 소비에 영향을 미친 것으로 보인다.

■ 4/4분기 쇠고기 소비의향 전년대비 감소

- 지난 8월(11~15일) 소비자 조사 결과, 4/4분기 한우고기와 수입 쇠고기 소비의향 각각 전년대비 2.4%, 8.7% 감소하는 것으로 응답하였다.

한우 가격

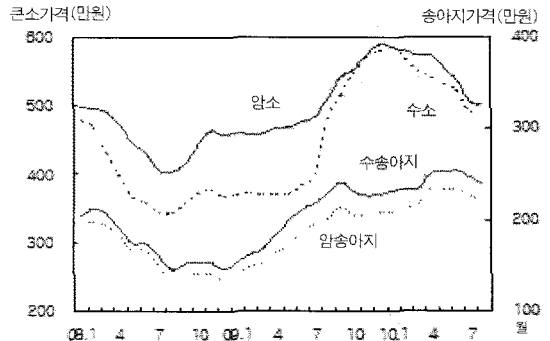
■ 한우 수소 산지가격 하락

- 2009년 6월 이후 한우(600kg 기준) 수소가격이 급격한 상승세를 보인 이후, 2010년 1월(평균 586만원)을 정점으로 8월(1~23일)에는 508만원까지 하락하였다. 암소가격 역시 501만원으로 1월보다 크게(14.3%) 하락하였다.
- 2010년 8월 수송아지 가격은 238만원으로 전년 동월보다 4.1%, 암송아지 가격은 219만원으로 전년대비 9.3% 상승하였다. 송아지 가격 상승은 여전히 입식 수요가 많기 때문으로 파악된다.

■ 1등급 이하 경락가격도 전년대비 하락

- 8월(1~23일) 1++등급 경락가격은 20,544원(지육 kg)으로 전년 동월보다 1.2% 상승하였으나, 1+등급은 17,976원으로 3.6% 하락하였다. 1등급(16,278원), 2등급(12,888원), 3등급(10,376원) 가격은 전년대비 하락폭(6~19%)이 크게 나타났다.

▶ 한우 산지가격 동향



주: 2010년 2월과 5월에는 구제역 발생으로 가축시장이 폐쇄됨.
자료: 농협중앙회

■ 추석 한우 산지가격 전년대비 낮을 전망

- 도축과 수입량 증가로 9월 한우 수소 산지가격은 510~530만원(600kg 기준)으로 작년 추석(10월 초, 530~540만원)보다 하락할 것으로 예상된다.

■ 4/4분기 한우 가격 전년대비 크게 하락 전망

- 10~12월 한우 암소 산지가격은 480~500만원, 수소는 470~490만원으로 전년대비 크게 하락할 것으로 예상된다. 수송아지 가격은 210~230만원으로 전망된다. ⊕

▶ 송아지 입식의향 조사 결과

구분	등판마리수	수입량	소비	종합
2010년/09년	9.9% 증가	23.3% 증가	5.8% 감소	-
가격 등락기여도	7.1% 하락	3.1% 하락	5.2% 하락	15.4% 하락

주: 국내 생산량에 대한 가격 선축성 계수는 -0.74, 수입은 -0.14, 소비(수요)는 0.94를 적용하였음.

▶ 한우 산지가격 전망

(단위: 만원)

	9월		10~12월	
	2009년	2010년	2009년	2010년
암소	540	520~540	572	480~500
수소	514	8,500~8,800원 ¹⁾ (생체 kg당)	565만원	7,900~8,200원
수송아지	241	230~250	228만원	210~230

주: 거세수소 기준으로는 9,200~9,500원/생체kg에 해당