

종오리 데이터 베이스의 필요성과 D/B프로그램 이용 방법

7월 1일부터 종오리가 아닌 오리(F1) 등에서 생산된 알을 부화하는 하는 행위가 금지되는 법령이 시행되었다. 이에 우리 협회는 7월동안 종오리 사육농가를 방문, 일제 조사를 실시함과 동시에 남부권과 중부권 지역에서 종오리 데이터 베이스와 관련한 교육을 진행하였다.

◎종오리 데이터 베이스 정의 및 필요성

종오리 데이터 베이스(이하 종오리 D/B)란 종축, 즉 종오리로부터 생산된 생산 자료를 조사하여 생산성을 분석하고, 이를 통해 생산 동향을 예측할 수 있는 체계적인 관리 시스템이다.

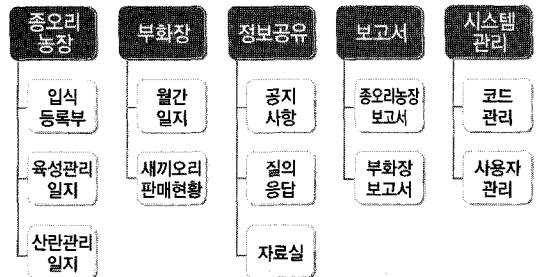
종오리DB는 생산예측 자료를 제시하여 업계의 자율적인 수급조절기능과 농가의 체계적인 관리를 통해 생산성 향상 및 소득의 증대로 경영안정을 꾀할 수 있으며, 폐사율과 산란율의 분석을 통해 질병에 대한 조기 대처를 가능케 하고, 정부에서는 정책입안자료로도 활용 등의 다양한 목적을 가지고 있다.

현재 오리산물은 지속적으로 증가하고 있으나 생산과 관련된 정확한 통계나 자료가 집계되지 않아 가격안정과 수급안정을 위한 정책수립이 어려운 실정으로 이러한 양적 성장과 더불어 질적 성장을 이루기 위해

종오리 D/B는 반드시 필요하다. 다시 말해, 종오리 D/B는 종축의 체계적인 등록관리(검정)와 생산자료를 연계한 관리 시스템을 확립으로 종축개량과 수급 조절 및 질병관리 기반 확립을 가능케 한다.

◎종오리 데이터 베이스의 구성

종오리 D/B 프로그램은 <그림 1>의 구성으로 이루어져 있다.



【그림 1. 종오리 D/B 프로그램의 구성】

종오리 농장에서는 입추시 농장명, 관리형태, 축사번호, 품종, 입식일과 입식수수를 입력하고, 육성기간에는 주 단위로 등록된 입식등록부에 작성일, 폐사수 및 도태수, 판매수, 이동수를 비롯하여 사료급이량과 평균체중, 점등시간을 기록한다. 산란기간 역시 주간 단위로 입식등록부의 기본정보를 통해 작성일, 산란수량, 실적란수 및 폐사수, 사료급이량과 알중량, 점등시간등을 기록하게 된다.

부회장에서는 입란일별로 부회에 관련하여 어미의 주령, 입란일, 입고수량, 완파수 및 실격란 등에 대한 정보를 입력하게 되며, 분양 건별로 새끼오리 판매 현황도 기록하게 된다.

보고서 및 정보공유는 <그림 2>와 같이 운영된다.

구분	내용
보고서	중오리농장 <ul style="list-style-type: none"> • 육성중 사료급여량, 체중, 폐사현황 • 농장산란현황 • 종란생산예상현황 • 새끼오리 예상 생산현황 • 산란 및 도태예정 수수
	부회장 <ul style="list-style-type: none"> • 주령별 수정율, 새끼오리 생산현황
	공지사항 <ul style="list-style-type: none"> • DB운영에 대한 공지
정보공유	질의응답 <ul style="list-style-type: none"> • DB입력 및 출력에 관한 질의응답
	자료실 <ul style="list-style-type: none"> • DB관련 자료

[그림 2. D/B프로그램의 보고서 및 정보공유]

◎D/B 프로그램의 접속 방법

• web을 통한 외부 접속 방법

D/B 홈페이지(<http://orisis.koreaduck.org:8080>)로 바로 접속이 가능하다.

• 오리협회 홈페이지 내 링크를 통한 간편 접속 방법



[그림 3. 한국오리협회 홈페이지 메인 화면]

한국오리협회 홈페이지(<http://www.koreaduck.org>) 메인 화면 우측에 '중오리DB시스템'을 클릭하면 바로 중오리D/B 홈페이지로 접속이 가능하다.

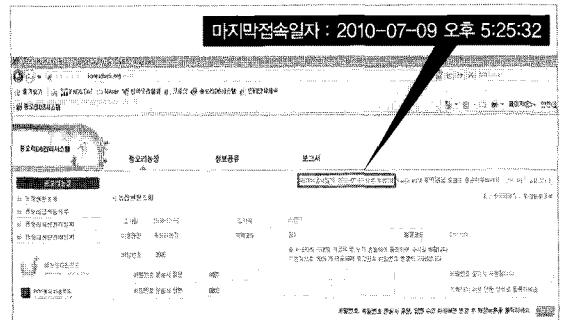
◎중오리 D/B 프로그램 이용 방법



[그림 4. 중오리 D/B 프로그램 접근방법 - 로그인]

중오리 D/B 시스템에 접근하기 위해서는 로그인 과정을 거쳐야 하는데 아이디는 농장별로 부여된 아이디를 0-00-000와 같은 형식으로 입력(0를 빼고 입력하여도 무방)하고, 비밀번호는 입력(숫자 또는 영·숫자 혼합형태)하게 되고 이러한 비밀번호는 사용자가 변경할 수 있다.

또한 중오리 D/B 시스템의 보안관리를 위하여 우측 상단으로 마지막 접속일자가 표시된다.

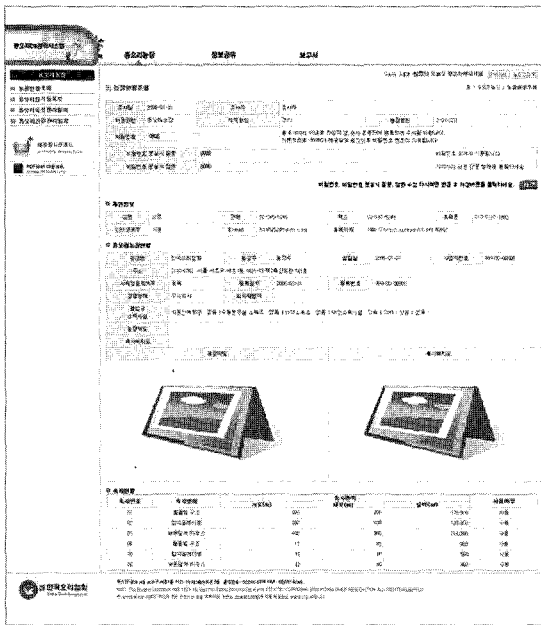


[그림 5. 중오리 D/B 프로그램 접근방법 - 보안관리]

로그인 후 왼쪽 상단의 농장현황조회에서 현황조회가 가능한데, 이 때 협회 관리자가 등록해 놓은 중오리농장에 대한 기본정보를 농장 사용자가 로그인하는 경우에만 현황을 조회할 수 있다.

두 번째 메뉴인 중오리입식등록부는 중오리 농장 사용자가 직접 등록하는 메뉴로, 축사별 관리와 오리군별 관리를 선택하고 입식일, 품종 및 입식수수를 등록 및 관리하는 메뉴로, 반드시 입식등록부를 등록하여

아만 종오리육성일지 및 산란일지를 작성할 수 있다. 상단의 보고서 메뉴에서는 농장의 현황 등을 확인할 수 있으며 필요에 따라 파일로 저장 또는, 출력이 가능하다. 첫 번째 농장현황에서는 종오리농장의 기본현황정보를 보고서 형태로 출력할 수 있으며, 종오리 육성중 주령별 사료급이량, 체중, 폐사현황을 지역별, 혹은 특정 농장 등 원하는 내용으로 조회가능하다. 농장의 산란현황 및 종란 생산 예상 현황, 새끼오리 예상 생산현황역시 보고서 메뉴에서 확인 가능하다.



【그림 6. 종오리 D/B 프로그램 운영 방법】

D/B자료는 앞서 언급한 것처럼 안정적인 오리산업을 위한 수급예측, 정책입안이나 질병 등 보상관련 기준 자료로도 사용될 수 있는 중요한 자료니 농가의 정확한 자료제공이 있어야 한다.

◎종오리업 등록 및 부화업등록자의 준수 사항

- 2010년 7월부터는 검정 등록된 종오리가 아닌 오리(F1)에서 생산된 알을 부화하는 것이 불법이다.

【관련법령】

축산법 시행규칙 [농림수산식품령 제 75호(시행 2009. 7. 1)]

제 30조 (축산업등록자의 준수사항) 축산업등록자가 법 제26조에 따라 준수하여야 할 사항은 다음과 같다.

(개정 2008.3.3, 2008.12.31, 2009.6.30)

1. 부화업 : 부화업의 등록을 한 자 중 닭·오리의 알을 부화하게 하는 것으로 등록된 경우에는 다음 각 목의 알만 부화하게 할 것. 다만, 오리의 알을 부화하는 것으로 등록된 경우에는 2010년 6월 30일까지는 종오리의 알 외의 오리알도 부화하게 할 수 있다.

가. 종계·종오리의 알

나. 법 제22조 제 1항 제 4호에 따라 양계업의 등록을 한 자의 가축사육시설에서 육용 씨수탉과 산란용 임탁간의 교배에 의하여 생산된 알

2~3 (생략)

※주. 2010. 7. 1 이후부터는 등록된 종오리(PS) 이외의 오리에서 생산된 알을 부화할 수 없음

•종오리 유효기간

【관련법령】

오리검정기준 [농림수산식품부고시 제2009-56호 (2009.6.22)]

제4조(검정대상 및 방법 등) ①종오리업을 영위하기 위하여 종오리 검정신청서를 제출한 종오리를 대상으로 서류심사와 종오리검사로 구분하여 실시한다.

1~3(생략)

4. 종오리의 유효기간은 부화일로부터 육용종오리의 경우 18개월(78주)까지로 한다.

②(생략)