



브라질 닭고기 산업의 현황과 전망(I)

한국농촌경제연구원

미국 농무성(USDA) 통계에 따르면 2008년 브라질산 닭고기 생산량은 1,103만톤으로 미국, 중국에 이어 세계 3위이며, 수출량은 3,242천톤으로 세계 1위를 차지하고 있는 세계적 규모의 산업이다. 특히 수출에 있어서는 최근 세계적인 조류인플루엔자 발생이 아직 확인되지 않았다는 점이 플러스 요인으로 작용하고 있다.

이러한 점 때문에 국제시장에서 브라질산의 수요가 늘어나고 있어 현재 세계 150개국 이상에서 브라질산 닭고기가 소비되고 있다.

그러나 2008년 9월 국제금융위기로 해외 시장이 냉각됨에 따라 2009년 생산량은 1,098만톤(잠정)으로 전년대비 0.4% 감소했다.

1. 닭고기 생산 현황

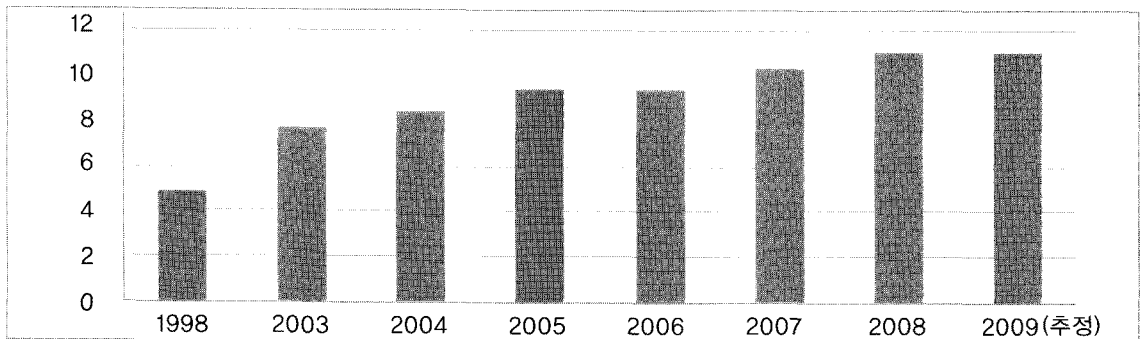
가. 생산규모

브라질의 닭고기 생산량은 1998년 4,854천톤에서 2009년 10,980천톤(잠정)으로 11년간 126.2% 증가했다. 이에 맞추어 국민 1인당 닭고기 소비량도 1998년 22.9kg에서 2009년 39.0kg(추정)으로 70.3% 증가했다. 브라질 닭고기 생산량의 69%가 브라질 국내에서 소비되고 있기 때문에 국내시장이 매우 중요하다. 즉, 국내 소비자의 닭고기 식품 소비 증가가 산업 성장에 큰 도움이 되었다.

2006년과 2009년에는 브라질의 닭고기 생산량이 전년보다 감소했다. 그 이유는 2006

〈그림 1〉 닭고기 생산량 추이

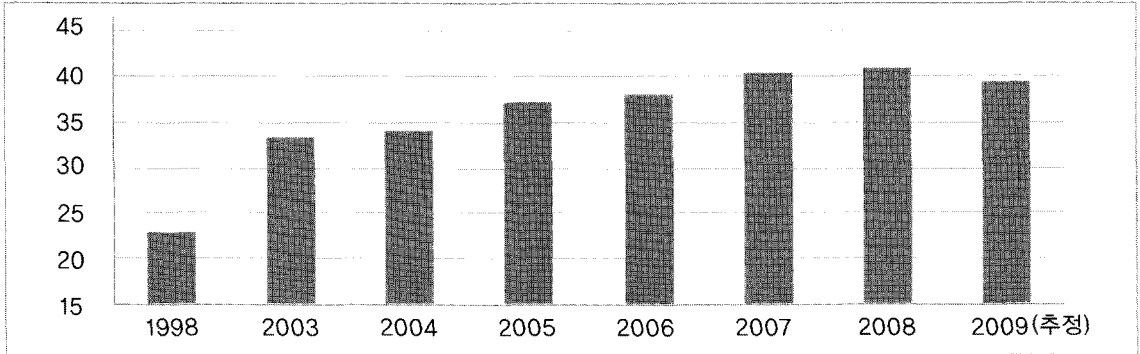
(단위 : 백만톤)



※자료 : 브라질병어리생산자협회(APINCO), 미국농무성(USDA)

<그림 2> 브라질의 국민 1인당 닭고기 소비량 추이

(단위 : kg)



*자료 : 미국 농무성(USDA)

<그림 3> 브라질 닭고기 주요 생산지역



년에는 해외에서 조류인플루엔자가 사람을 통해 감염되었다는 점이 확인되면서 브라질 국내외의 소비자들이 닭고기의 안전성에 대해 오해하는 일이 발생하여 닭고기 소비를 줄였기 때문이다. 2009년의 경우에는 2008년 9월 국제금융 위기의 영향으로 특히 해외에서의 시장 구매력이 떨어졌고, 소비가 감소

하여 일시적으로 생산이 억제된 데 그 원인이 있다.

닭고기가 생산되는 지역의 분포를 보면 몇 가지 특징이 있다. 남부(파라나주, 산타카타리나주, 리오그란데드술주), 남동부(상파울로주, 미나스제라이스주), 중서부(고이아스주, 매트그로소드술주, 매트그로쏘주) 지역에서

〈표 1〉 2008년 지역별 닭고기 생산 현황

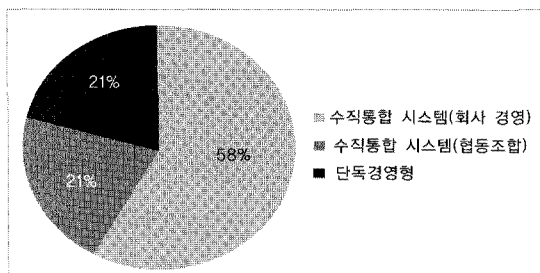
(단위: 천수, 천톤)

생산량	주	식조처리장수	처리마리수	생산량
남부	계	80	2,809,713 (54.3%)	6,023 (54.6%)
	파라나	36	1,222,124 (23.6%)	2,560 (23.2%)
	산타카타리나	24	861,454 (16.6%)	1,814 (16.4%)
	리오그란데스울	20	726,135 (14.0%)	1,649 (14.9%)
남동부	계	67	1,051,702 (20.3%)	2,490 (22.6%)
	상파울로	49	730,528 (14.1%)	1,680 (15.2%)
	미나스제라이스	18	321,174 (6.2%)	810 (7.3%)
	계	16	498,120 (9.6%)	1,124 (10.2%)
중서부	고이아스	7	247,197 (4.8%)	551 (5.0%)
	매트그로소드술	5	128,315 (2.5%)	290 (2.6%)
	매트그로소	4	122,608 (2.4%)	283 (2.6%)
기타		21	816,021 (15.8%)	1,396 (12.7%)
전국		184	5,175,556 (100.0%)	11,033 (100.0%)

※주1: MAPA에 등록된 식조처리장 수

※자료: 브라질농무성(MAPA), 브라질양계협회(UBA)

〈그림 4〉 2008년 수직통합 시스템 도입 비율



만 정부에 등록된 식조처리장이 163곳이며 (전체의 88.6%), 이들 지역의 연간 처리 마리 수는 4,360백만마리(84.2%), 연간 생산량은 9,637천톤(87.3%) 등 이 지역이 주요 생산지역임을 알 수 있다.

나. 생산체제

닭고기는 병아리 부화, 사육, 처리, 가공까지 일련의 공정에 따라 생산되기 때문에 총

생산량은 가장 첫 단계인 브로일러용 병아리 공급량에 의해 컨트롤 된다. 따라서 수직통합이 어느 정도 진전되어 있는냐가 중요한데, 브라질에서는 1960년대에 산타카타리나 주부터 도입되었다.

브라질의 닭고기 기업은 세계적으로 가장 생산공정의 수직통합이 잘 이루어진 사례로 꼽힌다. 2008년에는 전 농장의 79%가 회사 또는 협동조합 경영에 의한 수직통합 시스템으로 닭고기를 생산하고 있어 시장의 수급 상황을 감안하면서 생산량을 결정할 수 있는 구조라 할 수 있다(그림 4).

브라질 농업연구개발공사(EMBRAPA)가 조사한 브라질 남부(산타카타리나주)의 평균적인 생산지표는 〈표 2〉와 같다. 출하일령 42일, 연간 출하회수 6.5로트이므로, 계사가 비는 기간을 14~15일로 가정하면 365일 풀

〈표 2〉 2008년 산타카타리나주 닭고기 생산지표

항목	출하회수(로트/년)	출하마리수(마리/로트)	출하일령(일)	폐사율(%)	중량(kg)	사료요구율
생산지표	6.5	18,000	42	2.7	2.3	1.87

※자료 : 브라질농업연구개발공사(EMBRAPA), 국가식량공급공사(CONAB)

〈표 3〉 2009년 9월 파라나주 닭고기 생산비용 내역

	시설비	병아리구입비	사료경비	위생비	운반비	인건비	기타	합계
비용 (레알/마리)	0.4	0.6	2.5	0.0	0.1	0.1	0.2	3.8
(원/마리)	253.0	393.4	1,681.5	2.1	57.0	57.7	139.7	2,584.2
비율(%)	9.8	15.2	65.1	0.1	2.2	2.2	5.4	100.0

※주1 : 모델 - 수직통합 시스템 계약 양계장. 무창계사 2만마리/계사

※주2 : 1레알 = 678.3원

※자료 : 브라질농업연구개발공사(EMBRAPA), 국가식량공급공사(CONAB)

가동하는 효율적 생산체계가 확립되어 있을
을 알 수 있다.

또한 출하 시 1마리당 중량은 2.3kg이다.
여기에 필요한 생산비용을 따져보면 일반적
인 양계장(수직통합 시스템 계약 양계장 : 무
창계사에 2만마리를 사육)을 가정할 경우 1
마리당 3.810레알(약 2,584원)로, 이 지역의
최저 출하가격은 kg당 약 1.66레알(약 1,126
원)로 계산된다.

그러나 실제 국내 육계 가격은 이보다 낮기
때문에 이익이 나지 않는다. 따라서 이 지역
의 수직통합 시스템에서 출하 시 양계장에 대
해 1마리당 0.4~0.5레알(약 270~339원)의
보조금을 지불하고 있다.

이처럼 양계생산의 지속성을 보장하는 보
조금을 제공하기 때문에 이는 통계에 드러나
지 않는 양계장의 수익으로 볼 수 있다.

생산비용 중 사료와 관련된 경비는 2.479

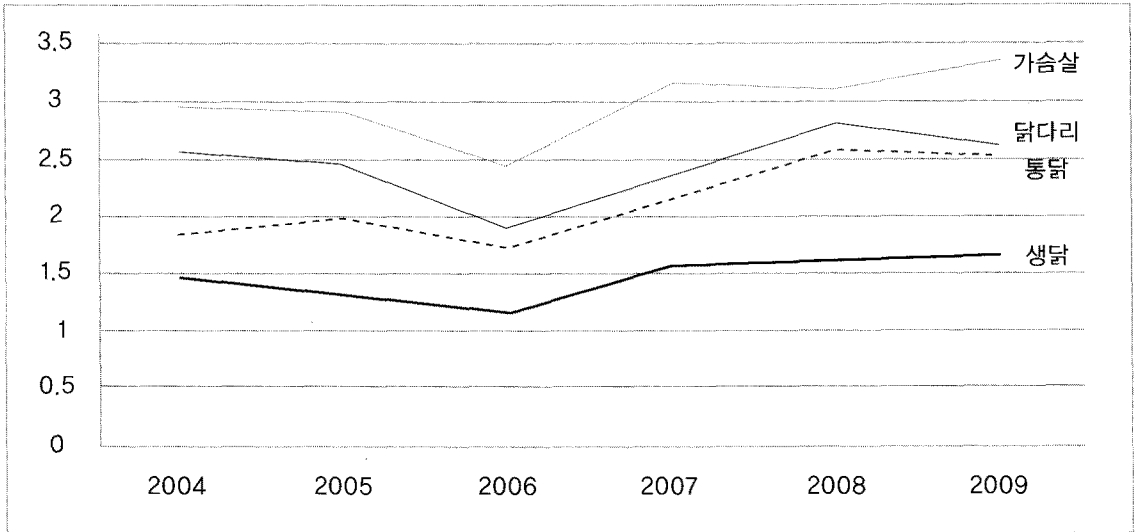
레알(약 1,682원)로, 생산비용 전체의 65.1%
를 차지하여 브라질과 같은 생산지에서도 사
료와 관련된 비용은 크다.

더욱이 브로일러용 배합사료의 65%가 옥
수수이며, 2008년 수확량(51,003천톤)으로
보면, 남부가 37%, 남동부가 21%, 중서부가
31%를 차지하여 닭고기 생산지와 거의 일치
하고 있음을 알 수 있다.

중서부의 생산량은 전체 닭고기의
10.2%(2008년) 밖에 생산되어 있지 않아 앞
으로 이 지역의 생산량을 얼마나 증가시킬지
혹은 유통 인프라를 얼마나 정비할 지가 관심
의 포인트가 된다.

브라질의 국내 닭고기 소비는 저렴한 지육
이 약 50%를 차지하고, 닭다리나 가슴살 등
절단육이 35% 정도를 차지한다. 2006년에
는 조류인플루엔자에 대한 잘못된 인식 때문
에 닭고기 수요가 감소하여 지육은 kg당 1.75

〈그림 5〉 브라질의 국내 닭고기 가격 추이



※자료 : 국가식량공급공사(CONAB)

〈표 4〉 2007년 기업별 닭고기 처리 실적

(단위 : 천마리, %)

기업명		처리 마리수
브라질푸즈	소계	1,532,450(31.7)
	구 페르지곤	803,392
	구 사디아	729,058
마르후리그	소계	489,371(10.0)
	구 세아라	270,171
	구 마르후리그	219,200
도옥스포랑고술		255,941(5.3)
디프로마테		130,952(2.7)
아우로라		113,813(2.4)
기타		2,314,869(47.9)
합계		4,837,396(100.0)

※자료 : 브라질양계협회(UBA), 브라질계육수출업자협회(ABEF)

레알(약 1,187원)으로 전년대비 12.1% 낮고, 가슴살은 2.45레알(약 1,662원)로 전년 대비 16.1% 낮았으며, 닭다리는 1.90레알(약 1,289원)로 전년대비 22.8% 하락하는 등 큰

폭으로 가격이 하락했다.

그러나 최근의 가격동향을 보면 이러한 현상은 일시적인 것이었고, 그 후로 순조로운 회복세를 보이고 있다. 2009년에는 지육이



동 2.52레알(약 1,709원), 가슴살이 동 3.33
레알(2,258원), 닭다리가 동 2.64레알(약
1,709원) 등 닭고기 가격은 2006년에 비해
약 40% 정도 상승했다.

다. 주력 기업

브라질양계협회(UBA)의 2007년 데이터에
따르면 상위 2개사인 푸즈사와 마르후리그사
가 한 해 처리되는 닭고기의 40% 이상을 점
유하고 있다. 이는 4개의 개별 기업이 2008
년 국제금융위기를 극복하기 위해 생산비용
절감과 수출경쟁력 향상을 목표로 2개 회사
로 합병되면서 업계의 구조개선이 일어났기
때문이다.

먼저 브라질푸즈사는 2009년 5월에 합병
에 의해 태어난 기업으로, 그 때까지 제1위와
제2위의 지위에 있던 사디아사와 페르지곤사
가 합병함에 따라 연간 처리 마리수가 30%
를 넘는 점유율을 차지하는 세계 유수의 거대
기업인 브라질푸즈사가 되었다.

사디아사와 페르지곤사는 함께 식육뿐만
아니라 부가가치가 높은 상품을 많이 취급하
고 있으며, 세계 100개국 이상으로 수출하는

등 다각적 경영 스타일이라는 점에서 매우 유
사한 경영패턴을 보여왔다.

그러나 사디아사는 2008년 국제금융위기
에 따른 달러화의 급격한 저하 때문에 금융
파생상품으로 큰 환차손이 발생, 같은 해 순
손실이 24.8억 레알(약 1조 6,821억원)이나
되었다. 이는 사디아사가 창업한 이후 64년
간 가장 큰 손실이었다.

2007년에는 7.68억 레알(약 5,209.3억원)
의 순익을 보였지만, 불과 1년 만에 자금조달
부족으로 라이벌 기업인 페르지곤사에 흡수
될 수밖에 없는 지경에 이르게 되었다.

또 마르후리그사는 2009년 9월 카길사로
부터 세아라사를 인수했다. 이 회사는 지금
까지 쇠고기 가공 처리가 주 취급품목이었지
만, 2008년에 국내 중견 클래스의 닭고기 처
리기업 3개 회사(데그란제사, 페나브란카사,
OSI그룹)를 인수하여 닭고기 산업에 참가하
는 등 식육산업으로 경영다각화를 도모하여
왔다.

이러던 가운데 2009년 국제적인 네트워크
를 가지는 업계 3위의 세아라사를 수중에 넣
게 됨으로써 국내외 닭고기 산업에 있어서의
지위를 굳히고 있다.

- '라. 수출 실적' 부터는 다음호에 계속...

〈표 5〉 브라질의 닭고기 생산량 상위 5개사의 조직 개요(2009년)

구분 \ 회사명	브라질푸즈 (Brazil Foods S.A.)	마르후리그 Marifrig Group)	도옥스프랑고술 (Doux Frangosul S.A.)	디플로마테 (Diplomate)	아우로라 (Aurora)
오너	민간(브라질) 구 페르지곤 68% 주식보유, 구 사디아 32% 주식보유	민간(브라질) 회장 66% 주식보유	민간(프랑스, 외채) 도옥스 그룹	민간(브라질) 개인 오너	협동조합(브라질) 조합수 70, 17지부
본사	상파울로	상파울로	리오그란데드술	파라나	산타카타리나
설립연도	2009년 5월 구 페르지곤 : 1939년 닭고기 참여 구 사디아사 : 1944년 설립	1999년 2009년 9월 : 세아라를 카길로부터 매수	1970년 1998년 : 프랑코술을 매수	1976년	1909년
종업원	119천명	국내 32천명, 해외 60천명 (구 세아라사원)	8천명(2008년 국제금융위기 이후 25천명 해고)	자료 없음	13천명
주요 영업분야	식육제품, 우유제품, 양계, 양돈, 육류, 비육, 낙농	식육제품	식육제품 (닭고기, 돈육)	식육제품, 유제품	식품제품(닭고기, 돈육, 사료, 유제품)
계열 양계농장	10,700농장	4,000농장	3,000농장	1,500농장	자료 없음
1일 닭처리능력	5개 시설, 1,546천마리 이상 그 외 약 3,000천 마리 이상의 시설 차입	14개 시설 2,500천마리	4개 시설 4,000천마리	3개 시설 504천마리	3개 시설 420천마리
기타	취급상품은 다양 (마가린, 파스타, 식용유, 조리식품, 피자, 디저트, 유제품 등)	칠면조처리시설 (30천마리/일), 이타자이항에 식육냉장처리시설 보유, 집배센터 9개 보유, 종계생산농장 6개 시설	배합사료 5개 시설 부화장 7개 시설	도축장 3개 시설 배합사료 2개 시설 부산물처리 2개 시설	매상고 중 국내시장 83% 해외시장 17%
국내총판매실적	253억 레알(그 중 닭고기 관련 4%)	43억 달러(구 세아라는 17억 달러)	1억700만유로 (그룹 전체의 6%)	18억 레알	26억 71백만 레알
수출총판매실적	106억 레알(그 중 닭고기 관련 67%)	닭고기, 돈육 모두 수출량은 제2위	567백만달러(2007) 세계 140개국에 수출	닭고기 제품은 155천톤	닭고기 제품은 78천톤

※자료 : 민간조사회사