

대구시 공공도서관의 공간 및 시설이용에 대한 인식 연구

A Study on the Perception of Space and Facility Use of Public Libraries in Daegu Metropolitan City

윤 희 윤(Hee-Yoon Yoon)*

목 차

- | | |
|-----------------|-----------------------|
| 1. 서 론 | 3.2 성별 인식도 분석 |
| 2. 조사방법과 설문지 구성 | 3.3 연령대별 인식도 분석 |
| 2.1 조사대상과 방법 | 3.4 거주지별 인식도 분석 |
| 2.2 설문지 구성과 회수 | 3.5 불만족 이유 및 요망시설의 분석 |
| 2.3 조사결과의 분석방법 | 3.6 이용도의 상관 및 회귀분석 |
| 3. 인식도 조사결과의 분석 | 4. 요약 및 결론 |
| 3.1 전체의 기술통계 분석 | |

초 록

이 연구는 대구시민을 대상으로 공공도서관 공간 및 시설이용에 대한 일반적 인식 즉, 도서관의 개인적 비중과 중요성, 이용도, 접근성, 공간 및 시설이용의 만족도 등을 조사·분석하는데 목적이 있다. 이를 위하여 대구시에 거주하는 주민 700명을 대상으로 인식도를 설문조사한 후에 성별, 연령대별, 거주지별로 이용상의 불만족 이유를 분석하고 개선방안을 제시하였다. 또한 도서관 이용도를 중심으로 관련변수들을 상관 및 회귀분석 하여 이용에 영향을 미치는 요인을 도출하였다.

ABSTRACT

The purpose of this paper is to investigate and analyze the general perception on space and facility use of public libraries, including the individual weight and importance of libraries, frequency of use, accessibility(distance between home and library), and user satisfaction of spaces and facilities in Daegu Metropolitan City. In order to carry out this purpose, the researcher investigated the perception of 700 people live in Daegu Metropolitan City, analyzed the factors of user dissatisfaction by gender, age, and residence, and suggested some alternative improvements. Through correlation and regression analysis of library use and the relevant variables, the researcher suggested some of the major use factors.

키워드: 공공도서관, 공간과 시설의 이용, 인식도 분석, 이용만족도

Public Library, Use of Space and Facilities, Analysis of Perception, User Satisfaction

* 대구대학교 문헌정보학과 교수(yhy@daegu.ac.kr)

논문접수일자: 2010년 3월 19일 최초심사일자: 2010년 4월 12일 게재확정일자: 2010년 5월 11일

한국문헌정보학회지, 44(2): 73-95, 2010. [DOI:10.4275/KSLIS.2010.44.2.073]

1. 서론

현대 공공도서관의 이념적 지주와 지향성은 자치단체의 설립·운영, 재정적 부담·지원에서 발원하는 공비운영, 지역주민의 정보기본권과 접근이용의 평등성을 강조하는 무료제공, 취약계층의 정보격차해소와 무차별주의를 중시하는 만인공개로 압축할 수 있다. 부연하면 공비운영은 국가 및 자치단체의 기본적 책무를 강제하는 행정책임주의에 바탕을 두며, 무료이용은 공공재의 보편적 가치인 공리주의에 부합하고, 만인을 위한 공개와 비밀유지는 민주주의의 이념을 수용하고 있다(윤희운 2010, 25).

이러한 이념과 지향성에 기반한 공공도서관은 대중의 지식향상과 복지구현을 위한 지적 보고인 동시에 정보요람으로서 지식정보제공, 문화활동 전개, 평생학습 지원 등을 통하여 기본권 신장과 사회발전에 기여해야 한다. 이를 위해서는 지식정보의 체계적 수집, 정교한 조직화와 축적, 적시적 제공서비스 등의 핵심기능을 수행해야 하며, 여기서 배태되는 핵심역량이 누적성과 역사성을 함축한 정보자료, 지식과 노하우를 겸비한 전문인력, 수준높은 정보서비스, 디지털 검색·이용시스템이다. 그리고 핵심역량이 수렴 및 발현과정을 거치면 다른 사회기관과 차별화되는 지식정보센터로서의 정체성이 확립되고 명제도 성립한다. 이를 전제로 지역주민이 공공도서관을 방문하거나 이용할 때 단기적으로 정보입수, 문제해결, 업무 또는 활동시간의 절감, 정보탐색 및 정보기술의 개선 등을 기대할 수 있으며, 중장기적으로 정보해득력 제고, 연구

활동의 개선, 행동양식의 변화(독서빈도, 정보의존 및 이용도 증가 등)를 기대할 수 있다(R. Poll 2003, 329-330).

그렇다면 국내 공공도서관은 이념적 지주와 지향성에 기반하여 정체성을 정립하고 핵심역량을 제대로 발휘하고 있는가, 이를 통하여 지식정보센터, 평생학습 및 문화활동의 거점, 지역사회를 위한 지적 집적체 및 기억장치로서의 역할을 수행하고 있는가. 이를 확인하고 강화하려면 지역별로 공공도서관의 이용환경이 다르다는 점에 주목하여 전국적 전수조사보다 지역단위로 사례조사를 축적하고, 농어촌과 대도시를 구분하여 각각 조사·분석하여 축적하는 과정이 필요하다. 그럼에도 불구하고 최근 국내에서 수행된 연구는 공공도서관의 공간구성(김정희 2003; 주명진 2008; 이수경 2009; 임준범 2010) 및 자료실 이용행동(박인규 2007)에 관한 것이며, 공간 및 시설이용에 대한 인식 연구에 대한 사례연구는 전혀 이루어지지 않고 있다.

이에 본 연구는 그 단초로 대도시 지역 중에서 운영주체가 교육청인 대구지역의 공공도서관을 대상으로 시민들의 도서관에 대한 일반적 인식가치인 비중과 중요성, 이용도, 접근성, 만족도 등을 조사·분석하고자 한다. 특히 공간 및 주요 시설에 만족도를 조사한 후에 성별, 연령대별, 거주지별로 분석하고 불만족 이유와 요망사항에 대한 개선방안을 제시하는 한편, 도서관 이용도를 중심으로 관련변수들의 상관계수를 산출하고 회귀분석하여 주요 영향요인을 도출하는데 목적이 있다.

2. 조사방법과 설문지 구성

2.1 조사대상과 방법

본 연구는 대구지역 공공도서관의 비중과 중요성, 이용도, 공간 및 시설에 대한 인식도를 조사하기 위하여 8개 기초자치단체 중에서 달성군을 제외한 7개 자치단체의 시민을 대상으로 삼았다. 이를 위한 조사방법으로는 설문지법을 채택하여 2009년 4월에 1주일간(4. 20~4. 25) 예비조사를 거쳐 설문지를 수정·보완한 후에 동년 5월에 한 달간(5. 1~5. 30) 각 공공도서관을 방문하여 실제 이용자를 대상으로 조사하였다. 설문 대상자의 성별, 연령대별, 거주지별 인구통계적 빈도는 <표 1>과 같다. 즉, 총 응답자수는 700명이며 대구시내 7개 기초자치단체 별로 각각 100명씩이다. 이들의 성별 빈도는 여자가 51.9%(363명)이고 남자가 48.1%(337명)이다. 연령대별로는 20대, 10대, 30대, 40대의 순으로 많다.

2.2 설문지 구성과 회수

여러 관련자료 및 예비조사를 거쳐 보완한 최종 설문지는 <표 2>와 같다. 전체를 4개 영역(인구통계, 도서관 이용도, 비중과 중요성, 공간 및 시설에 대한 인식도)으로 대별하여 총 26개 문항으로 구성하였다. 도서관의 공간과 시설은 매우 다중다양함에도 불구하고 자료실, 복사기, 출납데스크, 자료분실방지시스템(BDS), 출입구, 화장실, 내부 소음으로 한정된 이유는 예비조사에서 이들에 대한 불만족도가 높았기 때문이다. 이를 7개 기초자치단체로 나누어 각각 100명을 직접 조사하였으며, 응답지 가운데 부실한 것은 제외하고 추가로 조사하여 총 700부를 회수하였다.

2.3 조사결과의 분석방법

회수된 응답지의 분석방법은 SPSS의 최신 버전인 'PASW Statistics 17'을 이용하여 기술통계를 산출하고 집단별(성별, 연령별, 거주지별) 인식도 평균의 차이를 검정하였다. 또한 이용도를 기준으로 상관 및 회귀분석하고 회귀모형을 제시하였다.

<표 1> 설문 대상자의 인구통계적 분석

성별	빈도(%)	연령대별	빈도(%)	거주지별	빈도(%)
남자	337(48.1)	10대	170(24.3)	동 구	100(14.3)
여자	363(51.9)	20대	249(35.6)	수성구	100(14.3)
		30대	154(22.0)	달서구	100(14.3)
		40대	86(12.3)	서 구	100(14.3)
		50대	32(4.6)	중 구	100(14.3)
		60대 이상	9(1.3)	남 구	100(14.3)
				북 구	100(14.3)
계	700(100.0)	계	700(100.0)	계(%)	700(100.0)

〈표 2〉 설문지 구성내용과 문항

구 성	조사내용(문항번호)
인구통계적 특성	성별(1), 연령대(2), 거주지(3)
공공도서관 이용도	도서관 이용도(4), 자주 이용하지 않는 이유(5)**
공공도서관의 비중과 중요성에 대한 인식도	일상생활에서 도서관이 차지하는 비중(6), 지역사회의 여러 기관 중 도서관의 상대적 중요성(7)
공공도서관의 위치, 공간, 시설에 대한 인식도	도서관 건물의 외형과 지역 이미지의 반영도(8)
	거주지와 도서관의 거리의 적절성(9)
	자료실 배치형태 및 규모의 만족도(10), 만족하지 않는 이유(11)*
	자료실 이용의 만족도(12), 만족하지 않는 이유(13)**
	복사기 이용의 만족도(14), 만족하지 않는 이유(15)**
	출납데스크 이용의 만족도(16), 만족하지 않는 이유(17)**
	자료분실방지시스템(BDS)의 만족도(18), 만족하지 않는 이유(19)**
	출입구 이용의 만족도(20), 만족하지 않는 이유(21)**
	화장실 이용의 만족도(22), 만족하지 않는 이유(23)**
	내부 소음의 만족도(24), 소음원(25)**
추가설치 요망시설(26)*	

* 우선순위, ** 복수응답.

3. 인식도 조사결과의 분석

3.1 전체의 기술통계 분석

대구시민의 도서관 이용도, 일상생활에서 도서관이 차지하는 비중, 다른 기관과 비교한 도서관의 상대적 중요성, 도서관 건물의 이미지, 거주지와 도서관의 거리, 공간 및 시설에 대한 전체 응답자의 인식도에 대한 기술통계를 요약하면 〈표 3〉과 같다.

먼저 도서관 이용도에 대한 응답평균은 2.77로 5점 척도의 중위수에 약간 미달하므로 대구 시민은 주당 1회 정도 도서관을 이용하는 것으로 나타났다. 반면에 일상생활에서 도서관의 비중은 평균 3.28로 5점 척도의 중위수를 약간 상회하였으며, 다른 기관과 비교한 도서관의 상대적 중요성은 평균 4.09로 상당히 중요하게

인식하고 있다.

다음으로 도서관 건물의 외형이 지역의 이미지를 잘 반영하는지에 대한 인식도 평균은 2.90으로 보통이며, 거주지와 도서관의 거리는 평균 3.02로 중위수를 약간 상회할 정도로 인식하고 있다.

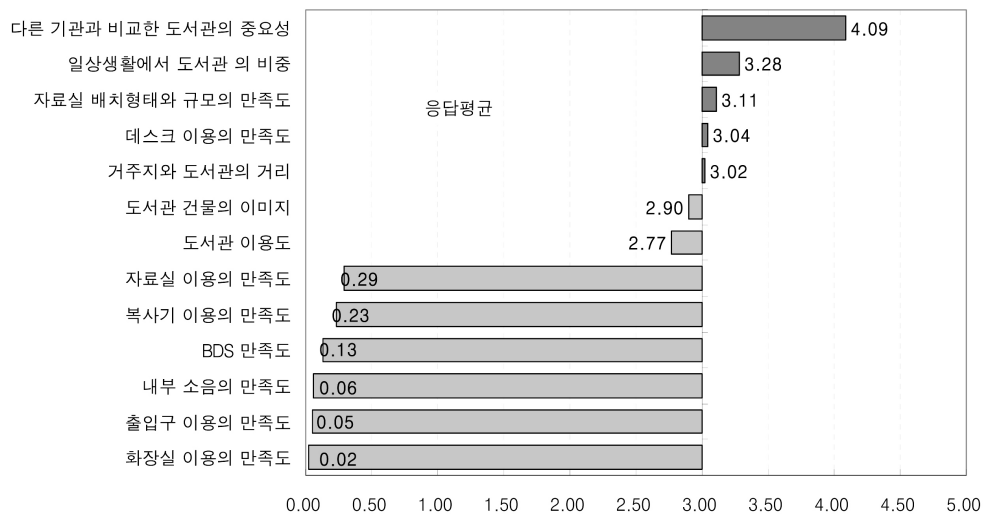
마지막으로 공간과 시설의 경우, 자료실 배치형태와 규모(3.11) 및 데스크(3.04)의 만족도는 각각 평균을 약간 상회하는 반면에 기타 시설(자료실, 복사기, BDS, 내부 소음, 출입구, 화장실)에 대한 불만족도는 매우 높은 것으로 나타났다.

요컨대 대구시민은 〈그림 1〉에 요약한 것처럼 일상생활에서 도서관의 비중, 다른 기관과 비교한 도서관의 상대적 중요성, 거주지와 도서관의 거리, 자료실의 배치형태와 규모, 데스크 이용에 대해서는 비교적 만족하는 반면에

〈표 3〉 전체 응답자의 인식도에 대한 기술통계 분석

문항	기술통계	N	최소값	최대값	평균		표준편차
					통계량*	표준오차	
도서관 이용도		700	1	5	2.77	.051	1.346
일상생활에서 도서관의 비중		700	1	5	3.28	.036	.960
다른 기관과 비교한 도서관의 중요성		700	1	5	4.09	.030	.784
도서관 건물의 이미지		700	1	5	2.90	.038	1.004
거주지와 도서관의 거리		700	1	5	3.02	.038	1.008
자료실 배치형태와 규모의 만족도		700	1	5	3.11	.030	.799
자료실 이용의 만족도		700	0	4	0.29	.026	.699
복사기 이용의 만족도		700	0	3	0.23	.028	.748
데스크 이용의 만족도		700	1	5	3.04	.029	.757
BDS 만족도		700	0	1	0.13	.013	.333
출입구 이용의 만족도		700	0	1	0.05	.008	.215
화장실 이용의 만족도		700	0	1	0.02	.006	.154
내부 소음의 만족도		700	0	1	0.06	.009	.245

* 설문지가 5점 척도로 구성되어 있음에도 응답 평균의 통계량이 소수점 이하로 표기된 것은 총 700명이 응답한 값이 최소 1에서 최대 5까지이며, 이를 합산한 값을 응답자수로 나눈 결과이기 때문임.



〈그림 1〉 전체 응답자의 인식도 평균 비교

자료실, 복사기, BDS, 내부 소음, 출입구, 화장실 등의 이용에 대해서는 매우 불만족하는 것으로 나타났다. 이러한 불만족 요소가 도서관 이용의 저해요인으로 작용한다고 할 수 있다.

3.2 성별 인식도 분석

대구시민의 도서관 이용도, 일상생활에서의 비중과 상대적 중요성, 도서관 건물의 이미지

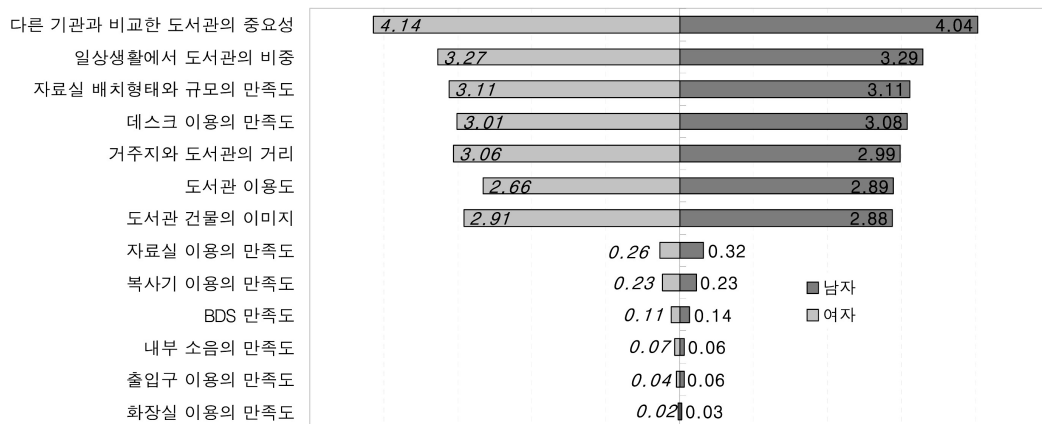
와 거리, 공간 및 각종 시설에 대한 인식도 평균을 성별로 비교하면 <표 4>와 같다. 이를 대비한 <그림 2>를 보면 도서관 이용도, 일상생활에서 도서관의 비중, 데스크 이용의 만족도는 남자가 여자보다 높은 반면에 도서관의 상대적 중요성, 건물의 이미지, 거주지와 도서관의 거리에 대한 인식도는 여자가 더 높게 나타났다.

한편 공간 및 시설에 대한 만족도는 전반적으로 극히 낮은 가운데 내부 소음을 제외한 자료실, BDS, 출입구, 화장실의 이용에 대한 남자의 불만족이 여자보다 높게 나타났다.

이러한 성별 인식도의 차이가 통계적으로 유의한지를 검정하려면 양자의 분산이 동질적이라는 가정 하에 F값을 이용하여 Levene 검정

<표 4> 성별 인식도 평균의 요약

문항	성별		전체 평균
	남자	여자	
도서관 이용도	2.89	2.66	2.77
일상생활에서 도서관의 비중	3.29	3.27	3.28
다른 기관과 비교한 도서관의 중요성	4.04	4.14	4.09
도서관 건물의 이미지	2.88	2.91	2.90
거주지와 도서관의 거리	2.99	3.06	3.02
자료실 배치형태와 규모의 만족도	3.11	3.11	3.11
자료실 이용의 만족도	0.32	0.26	0.29
복사기 이용의 만족도	0.23	0.23	0.23
데스크 이용의 만족도	3.08	3.01	3.04
BDS 만족도	0.14	0.11	0.13
출입구 이용의 만족도	0.06	0.04	0.05
화장실 이용의 만족도	0.03	0.02	0.02
내부 소음의 만족도	0.06	0.07	0.06



<그림 2> 성별 인식도 평균의 비교

할 필요가 있다. 그 결과, <표 5>처럼 다른 기관과 비교한 도서관의 중요성(0.041), 거주지와 도서관의 거리(0.002), 복사기 이용의 만족도(0.001)를 제외한 모든 문항의 F값이 0.05이상 이므로 모집단의 분산이 동일하였다. 따라서 등분산을 전제로 인식도 평균의 차이는 양쪽 유의 확률이 0.023인 '도서관 이용도'를 제외하면 통계적으로 유의하지 않기 때문에 성별로 차이가 없었다.

3.3 연령대별 인식도 분석

대구시민의 도서관 이용도, 일상생활에서의 비중과 상대적 중요성, 도서관 건물의 이미지와 거리, 공간 및 각종 시설에 대한 인식도 평균을 연령대별로 비교하면 <표 6> 및 <그림 3>과

같다.

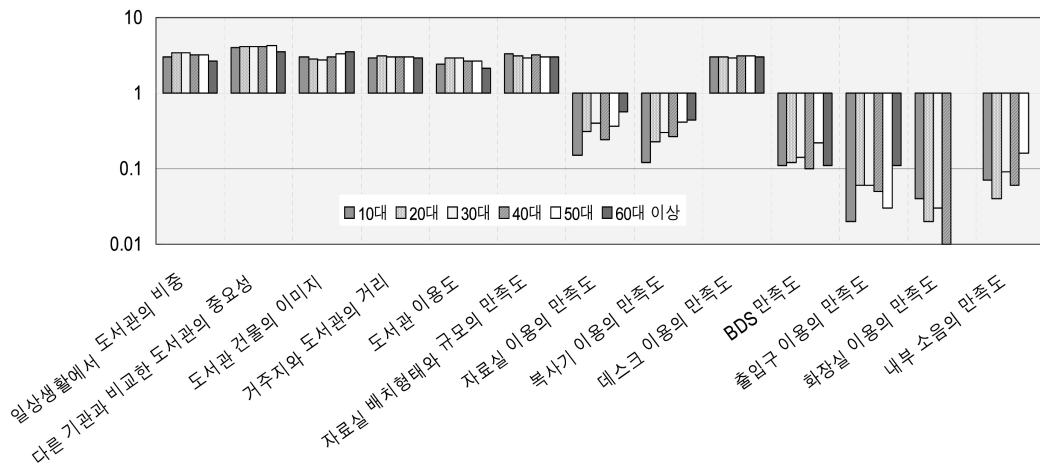
도서관 이용도는 20~30대, 40~50대, 10대의 순으로 높고, 일상생활에서 도서관의 비중은 30대, 20대, 40대의 순으로, 다른 기관과 비교한 도서관의 중요성은 50대, 40대, 20대의 순으로, 도서관 건물의 이미지는 60대, 50대, 40대의 순으로, 거주지와 도서관의 거리는 20대, 40대, 50대의 순으로 높게 인식하였다. 한편 공간 및 시설에 대한 만족도의 경우, 자료실 배치형태 및 규모는 10대, 40대, 20대의 순으로, 데스크는 50대, 40대, 10대 및 20대의 순으로 높은 반면에 자료실, 복사기, BDS, 출입구, 화장실, 내부 소음에 대해서는 전반적으로 불만족도가 매우 높은 가운데 자료실·복사기·출입구는 10대, BDS와 화장실은 40대, 내부 소음은 20대가 가장 불만족하는 것으로 나타났다.

<표 5> 성별 인식도 평균의 차이검정(T검정)

문항	검정		평균의 동일성에 대한 t-검정						
	Levene 등분산 검정		t-검정						
	F	유의 확률	t	자유도	유의 확률 (양쪽)	평균차	차이의 표준 오차	차이의 95% 신뢰구간	
								하한	상한
도서관 이용도	1.739	.188	2.284	698	.023	.232	.101	.033	.431
일상생활에서 도서관의 비중	0.299	.585	.249	698	.804	.018	.073	-.125	.161
다른 기관과 비교한 도서관의 중요성	0.041	.840	-1.620	698	.106	-.096	.059	-.212	.020
도서관 건물의 이미지	3.623	.057	-.327	698	.744	-.025	.076	-.174	.124
거주지와 도서관의 거리	0.002	.961	-.917	698	.360	-.070	.076	-.220	.080
자료실 배치형태와 규모의 만족도	1.091	.297	.088	698	.930	.005	.061	-.113	.124
자료실 이용의 만족도	4.556	.033	1.216	698	.224	.064	.053	-.039	.168
복사기 이용의 만족도	0.001	.971	.005	698	.996	.000	.057	-.111	.112
데스크 이용의 만족도	1.323	.250	1.251	698	.211	.072	.057	-.041	.184
BDS 만족도	5.490	.019	1.170	698	.243	.029	.025	-.020	.079
출입구 이용의 만족도	6.575	.011	1.278	698	.202	.021	.016	-.011	.053
화장실 이용의 만족도	3.191	.074	.891	698	.373	.010	.012	-.012	.033
내부 소음의 만족도	2.709	.100	-.821	698	.412	-.015	.019	-.052	.021

〈표 6〉 연령대별 인식도 평균의 요약

문항	연령	연령대별 평균					전체 평균	
		10대	20대	30대	40대	50대		60대 이상
도서관 이용도		2.43	2.95	2.95	2.69	2.69	2.11	2.77
일상생활에서 도서관의 비중		3.05	3.39	3.41	3.26	3.25	2.67	3.28
다른 기관과 비교한 도서관의 중요성		3.95	4.17	4.08	4.20	4.22	3.56	4.09
도서관 건물의 이미지		3.00	2.82	2.73	3.01	3.28	3.56	2.90
거주지와 도서관의 거리		2.91	3.12	2.97	3.06	3.00	2.89	3.02
자료실 배치형태와 규모의 만족도		3.29	3.11	2.90	3.20	3.00	3.00	3.11
자료실 이용의 만족도		0.15	0.31	0.40	0.24	0.37	0.56	0.29
복사기 이용의 만족도		0.12	0.23	0.30	0.27	0.41	0.44	0.23
데스크 이용의 만족도		3.06	3.06	2.92	3.10	3.16	3.00	3.04
BDS 만족도		0.11	0.12	0.14	0.10	0.22	0.11	0.13
출입구 이용의 만족도		0.02	0.06	0.06	0.05	0.03	0.11	0.05
화장실 이용의 만족도		0.04	0.02	0.03	0.01	0.00	0.00	0.02
내부 소음의 만족도		0.07	0.04	0.09	0.06	0.16	0.00	0.06



〈그림 3〉 연령대별 인식도 평균의 비교

이러한 연령대별 인식도 평균의 차이가 통계적으로 유의한지를 검정한 결과, 〈표 7〉과 같이 총 13개 문항 가운데 6개(도서관 이용도, 도서관의 비중, 도서관의 중요성, 건물의 이미지, 자료실 배치형태와 규모, 자료실 이용의 만족도)의 F 유의도(p값)가 0.05보다 작으므로 연령대

별 인식도 평균은 유의한 차이가 있었다. 반면에 7개 문항(거주지와 도서관의 거리, 복사기, 데스크, BDS, 출입구, 화장실, 내부 소음의 만족도)의 F 유의도(p값)는 0.05보다 크기 때문에 인식도 평균에서 유의한 차이가 없었다.

〈표 7〉 연령대별 인식도 평균의 차이검정(F검정)

문항	검정		제공합	df	평균 제공	F	유의확률
		집단-간					
도서관 이용도		집단-간	37.926	5	7.585	4.287	.001
일상생활에서 도서관의 비중		"	18.006	5	3.601	3.995	.001
다른 기관과 비교한 도서관의 중요성		"	9.284	5	1.857	3.065	.010
도서관 건물의 이미지		"	17.329	5	3.466	3.500	.004
거주지와 도서관의 거리		"	5.550	5	1.110	1.092	.363
자료실 배치형태와 규모의 만족도		"	13.604	5	2.721	4.362	.001
자료실 이용의 만족도		"	6.026	5	1.205	2.495	.030
복사기 이용의 만족도		"	4.170	5	.834	1.494	.190
데스크 이용의 만족도		"	3.440	5	.688	1.202	.307
BDS 만족도		"	.394	5	.079	.708	.617
출입구 이용의 만족도		"	.201	5	.040	.866	.503
화장실 이용의 만족도		"	.091	5	.018	.768	.573
내부 소음의 만족도		"	.624	5	.125	2.088	.065

3.4 거주지별 인식도 분석

대구시민의 도서관 이용도, 일상생활에서의 비중과 상대적 중요성, 도서관 건물의 이미지와 거리, 공간 및 각종 시설에 대한 인식도 평균을 거주지별로 비교하면 〈표 8〉 및 〈그림 4〉와 같다.

도서관 이용도는 달서구, 남구, 동구의 순으로, 일상생활에서 도서관의 비중은 수성구, 달서구, 동구의 순으로, 다른 기관과 비교한 도서관의 중요성은 수성구, 동구, 서구 및 남구의 순으로, 도서관 건물의 이미지는 서구, 중구, 남구의 순으로, 거주지와 도서관의 거리는 수성구, 중구, 달서구 및 남구의 순으로 높게 인식하였다. 한편 공간 및 시설에 대한 만족도의 경우, 자료실 배치형태 및 규모는 서구, 동구·달서구·중구, 남구의 순으로, 데스크는 서구, 남구, 달서구의 순으로 높게 인식한 반면에 자료실, 복사기, BDS, 출입구, 화장실, 내부 소음에 대해서는 전반적으로 매우 불만족하는 가운데 자

료실·복사기·BDS·내부 소음은 서구가, 출입구와 화장실은 동구가 가장 불만족하였다.

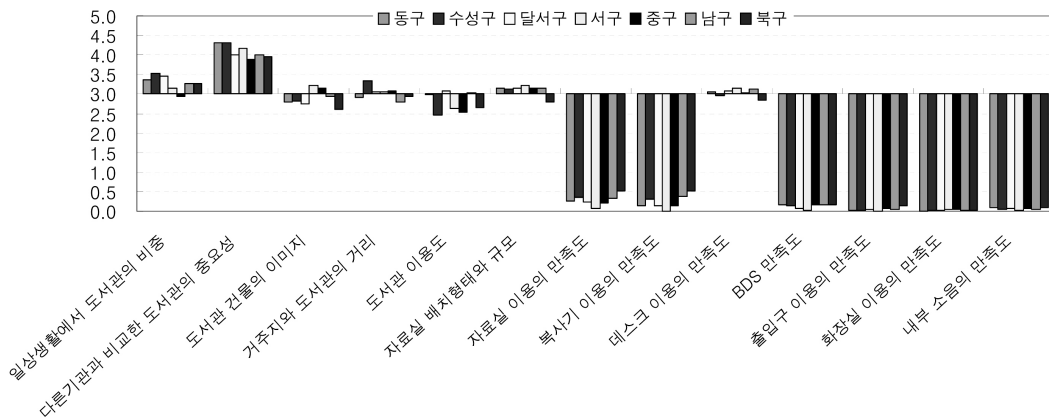
이러한 거주지별 인식도 평균의 차이가 통계적으로 유의한지를 검정한 결과, 〈표 9〉와 같이 총 13개 문항 가운데 10개(이용도, 도서관의 비중, 중요성, 건물의 이미지, 거주지와 도서관의 거리, 자료실 배치형태와 규모, 자료실·복사기·BDS·출입구 이용의 만족도)의 F 유의도(p값)가 0.05보다 작으므로 거주지별 인식도 평균은 유의한 차이가 있었다. 반면에 3개 문항(데스크 이용, 화장실 이용의 만족도, 내부 소음의 만족도)의 F 유의도(p값)는 0.05보다 크기 때문에 인식도 평균에서 유의한 차이가 없었다.

3.5 불만족 이유와 요망사항의 분석

대구시민이 도서관을 이용하는데 따른 불만족의 이유와 추가로 설치하기를 요망하는 시설을 집계한 결과는 〈표 10〉과 같다. 불만족을 피

〈표 8〉 거주지별 인식도 평균의 요약

문항	거주지	거주지별 평균						전체 평균	
		동 구	수성구	달서구	서 구	중 구	남 구		북 구
도서관 이용도		2.98	2.47	3.09	2.62	2.53	3.04	2.66	2.77
일상생활에서 도서관의 비중		3.37	3.52	3.46	3.14	2.93	3.28	3.27	3.28
다른기관과 비교한 도서관의 중요성		4.31	4.32	4.01	4.16	3.89	4.01	3.96	4.09
도서관 건물의 이미지		2.80	2.81	2.76	3.22	3.14	2.94	2.61	2.90
거주지와 도서관의 거리		2.91	3.34	3.05	3.05	3.07	2.79	2.94	3.02
자료실 배치형태와 규모		3.16	3.13	3.16	3.23	3.16	3.14	2.79	3.11
자료실 이용의 만족도		0.26	0.36	0.24	0.08	0.22	0.34	0.51	0.29
복사기 이용의 만족도		0.15	0.31	0.14	0.01	0.14	0.38	0.51	0.23
데스크 이용의 만족도		3.06	2.97	3.09	3.16	3.03	3.13	2.84	3.04
BDS 만족도		0.16	0.15	0.06	0.02	0.17	0.16	0.17	0.13
출입구 이용의 만족도		0.02	0.03	0.04	0.00	0.07	0.04	0.14	0.05
화장실 이용의 만족도		0.00	0.02	0.02	0.04	0.04	0.03	0.02	0.02
내부 소음의 만족도		0.10	0.04	0.08	0.02	0.06	0.05	0.10	0.06



〈그림 4〉 거주지별 인식도 평균의 비교

〈표 9〉 거주지별 인식도 평균의 차이검증(F검정)

문항	검정	검정 결과				
		제곱합	df	평균 제곱	F	유의확률
도서관 이용도	집단-간	40.160	6	6.693	3.784	.001
일상생활에서 도서관의 비중	"	24.029	6	4.005	4.480	.000
다른 기관과 비교한 도서관의 중요성	"	17.577	6	2.930	4.925	.000
도서관 건물의 이미지	"	28.334	6	4.722	4.839	.000
거주지와 도서관의 거리	"	17.809	6	2.968	2.969	.007
자료실 배치형태와 규모	"	12.560	6	2.093	3.343	.003

문항	검정		df	평균 제공	F	유의확률
	검정	제공합				
자료실 이용의 만족도	"	10.814	6	1.802	3.780	.001
복사기 이용의 만족도	"	17.817	6	2.970	5.506	.000
데스크 이용의 만족도	"	7.040	6	1.173	2.065	.055
BDS 만족도	"	2.234	6	.372	3.420	.002
출입구 이용의 만족도	"	1.249	6	.208	4.637	.000
화장실 이용의 만족도	"	.117	6	.020	.821	.553
내부 소음의 만족도	"	.557	6	.093	1.549	.160

〈표 10〉 도서관 이용상 불만족 이유 및 추가설치 요망시설

불만족 이유 및 기대시설		빈도	%*	
도서관을 자주 이용하지 않는 이유	거주지와 도서관의 거리가 멀다	154	22.0	29.2
	주차공간이 부족하다	24	3.4	
	교통이 불편하다	19	2.7	
	도서관의 위치를 찾기 어렵다	8	1.1	
자료실의 배치형태 및 규모에 대한 불만족 이유	해당자료실과 출납데스크의 동선이 길다	20	2.9	12.6
	자료실을 찾기 어렵다	36	5.1	
	도서관 내부공간이 협소하다	30	4.3	
	편의시설의 위치가 부적절하다	2	0.3	
자료실 이용의 불만족 이유	내부 온습도 조절이 부실하다	52	7.4	14.8
	자료실 조명의 부적합하다	29	4.1	
	자료실 컴퓨터 배치가 인간공학적이지 못하다	23	3.3	
복사기 이용의 불만족 이유	1장당 복사요금이 비싸다	9	1.3	2.1
	복사기 및 동전투입함의 오류와 고장이 잦다	3	0.4	
	자료실 내 복사기 위치가 적절하지 않다	2	0.3	
	복사방법에 대한 안내가 불충분하다	1	0.1	
데스크 이용의 불만족 이유	대기행렬이 길고 서비스 순서에 혼선이 있다	27	3.9	3.9
BDS에 대한 불만족 이유	오경보로 인한 번거로움이 있다	34	4.9	4.9
출입구 이용의 불만족 이유	간격 및 크기가 부적합하다	60	8.6	8.6
화장실 이용의 불만족 이유	소독약 냄새가 심하다	32	4.6	4.6
내부 소음의 불만족 이유	이동자료실의 소란	363	51.9	96.6
	직원 및 자원봉사자의 이야기	172	24.6	
	이용자의 대화 등	129	18.4	
	이용자 및 직원의 구두소리	12	1.7	
추가설치를 원하는 편의시설	카페테리아	53	7.6	20.4
	이용자 휴게실	32	4.6	
	평생교육시설	30	4.3	
	식당 및 간이매점	7	1.0	
	기 타	20	2.9	

*는 전체 응답자(700명) 중의 비율임.

력한 총 9개 문항의 응답자 비율은 내부 소음, 자료실 이용, 자료실의 배치형태 및 규모, 출입구, 화장실, 데스크, 복사기의 순으로 높게 나타났다. 이들을 구체적으로 분석하면 다음과 같다.

첫째, 내부 소음에 대해서는 전체 응답자의 96%가 불만족하였으며, 그 이유로 제시한 소음원은 '아동자료실의 소음, 직원 및 자원봉사자의 이야기, 이용자의 대화' 등의 순으로 높게 나타났다. 따라서 아동자료실의 공간적 분리 및 차음벽 설치 등의 조치와 더불어 자료실 내의 모든 인력(직원, 자원봉사자, 이용자)을 상대로 소음의 심각성을 주지시키고 자제하도록 교육시킬 필요가 있다.

둘째, 도서관을 자주 이용하지 않는 이유에 대해서는 전체의 29.2%가 응답하였으며, 그 이유는 '거주지와 도서관의 거리가 멀다', '주차공간이 부족하다', '교통이 불편하다'의 순으로 높게 나타났다. 이를 해결하려면 국가와 지방자치단체는 대규모 도서관 건립정책을 지양하는 한편 중규모(1,000~1,500㎡) 이하의 도서관을 확충하는데 주력하고, 반드시 법정 주차대수를 확보하는 동시에 자치단체와 협력하여 대중교통 노선을 조정하거나 신설하는 방향으로 거주지에서의 도서관 접근성을 높여야 한다.

셋째, 자료실 이용의 불만족에 대해서는 전체의 14.8%가 응답하였으며, 그 이유로는 '내부 온습도 조절이 부실하다', '조명이 부적합하다', '컴퓨터 배치가 인간공학적이지 못하다'의 순으로 높게 나타났다. 이러한 불만족 이유는 이용자 중심주의의 사고와 자세를 강화하면 쉽게 해소할 수 있으므로 각 자치단체는 봉사대상자를 대상으로 상세한 설문조사를 통하여 보완하거나 개선해야 도서관 이용이 활성화될 수 있다.

넷째, 자료실의 배치형태 및 규모에 불만족은 전체의 12.6%가 피력하였으며, 그 이유로는 '자료실과 출납데스크의 동선이 길다', '자료실을 찾기 어렵다', '내부공간이 협소하다' 등의 순으로 높게 나타났다. 개가식 열람환경에서 동선의 문제는 자료실마다 출납데스크를 설치하면 해소될 수 있으나, 인력배치 및 BDS의 설치 등에 따른 비용과 인력낭비가 심하기 때문에 대다수 도서관이 중앙로비에 설치한 집중식 출납시스템을 채택하는데 따른 불만으로 불가피한 측면이 있다. 반면에 자료실을 찾기 어려운 문제는 안내데스크 서비스의 강화와 사인시스템을 보강하면 거의 해결할 수 있고 내부공간이 협소한 사안은 증개축하지 않는 한 공간을 재배치하는 방향으로 불만을 약화시킬 수밖에 없다.

다섯째, 각각 전체의 10% 미만이 응답한 기타 불만족 이유 가운데 출입구는 '간격 및 크기가 부적합하다', BDS는 '오경보로 인하여 번거롭다', 화장실은 '소독약 냄새가 심하다', 데스크는 '대기행렬이 길다', 그리고 복사기는 '고가의 요금, 오류와 고장, 위치의 부적절, 복사방법 안내의 불충분'이 이유로 제시되었다. 이들은 시설의 개보수나 설비의 구입 등의 조치를 취하지 않아도 충분히 해소할 수 있는 사안이므로 조속한 시일 내에 해결해야 한다.

마지막으로 대구시민이 추가로 설치하기를 요망하는 시설은 카페테리아, 이용자 휴게실, 평생교육시설, 식당 및 간이매점, 기타의 순으로 높게 나타났다. 이들은 현실적으로 많은 예산을 필요로 하며, 설령 그것이 가능하더라도 기존의 건물을 증축 또는 개축해야 한다는 점에서 난제가 아닐 수 없다. 다만 어떤 수단과 방법을 동원하더라도 이용자를 위한 휴게실은

구비하는 것이 바람직하다.

3.6 이용도의 상관 및 회귀분석

먼저 대구지역 주민의 도서관 이용도와 4개의 기본변수(일상생활에서 도서관의 비중, 다른 기관과 비교한 도서관의 중요성, 건물 외형의 이미지, 거주지와 도서관의 거리)를 상관분석한 결과는 <표 11>과 같다. 즉, 도서관 이용도는 지역주민의 일상생활에서 도서관이 차지하는 비중, 다른 기관과 비교한 도서관의 중요성, 거주지와 도서관의 거리와 유의한 정적 상관관계가 있었다. 따라서 도서관이 일상생활에서 차지하는 비중이 높고 지역사회의 여러 기관 중에서 상대적 중요성을 높게 인식할수록 그리고 도서관이 거주지와 가까울수록 자주 이용하는 것으로 해석할 수 있다.

다음으로 도서관 이용도와 8개의 공간·시설변수(자료실 배치형태와 규모, 자료실, 복사기, 데스크, 출입구, 화장실, BDS, 내부 소음의 만족도)를 상관분석한 결과는 <표 12>와 같다.

즉, 도서관 이용도는 복사기 이용의 만족도와 유의한 정적 상관관계가 있었으나 나머지 7개 변수와는 아무런 관계가 없었다. 반면에 자료실 배치형태와 규모에 대한 만족도는 데스크 이용의 만족도와 유의한 정적 상관관계를, 자료실·복사기·BDS·출입구·화장실의 이용 만족과 유의한 부적 상관관계를 형성하였다. 자료실 이용의 만족도는 복사기·BDS·출입구·내부 소음의 만족도와 유의한 정적 상관관계를, 데스크 이용의 만족도와는 유의한 부적 상관관계를 형성하였다. 복사기 이용의 만족도는 출입구·BDS 이용의 만족도와 유의한 정적 상관관계가, 데스크 이용의 만족도와는 유의한 부적 상관관계가 있는 것으로 나타났다. 데스크 이용의 만족도는 BDS·출입구·화장실·내부 소음의 만족도와 각각 유의한 부적 상관관계가 있었다. 그리고 BDS 만족도는 출입구·화장실·내부 소음, 출입구 이용의 만족도는 화장실 이용의 만족도, 화장실 이용의 만족도는 내부 소음의 만족도와 각각 유의한 정적 상관관계가 있는 것으로 나타났다.

<표 11> 도서관 이용도 및 관련요소의 상관분석

	도서관 이용도	일상생활에서 도서관의 비중	다른 기관과 비교한 도서관의 중요성	도서관 건물의 이미지	거주지와 도서관의 거리
도서관 이용도	1	.582** (.000)	.227** (.000)	-.084* (.026)	.179** (.000)
일상생활에서 도서관의 비중	.582** (.000)	1	.393** (.000)	-.020 (.590)	.145** (.000)
다른 기관과 비교한 도서관의 중요성	.227** (.000)	.393** (.000)	1	.065 (.086)	.054 (.157)
도서관 건물의 이미지	-.084* (.026)	-.020 (.590)	.065 (.086)	1	.156** (.000)
거주지와 도서관의 거리	.179** (.000)	.145** (.000)	.054 (.157)	.156** (.000)	1

** 0.01 수준(양쪽)에서 유의함, * 0.05 수준(양쪽)에서 유의함.

〈표 12〉 도서관 이용도와 공간·시설요소의 상관분석

	도서관 이용도	자료실 배치형태와 규모	자료실 이용의 만족도	복사기 이용의 만족도	데스크 이용의 만족도	BDS 만족도	출입구 이용의 만족도	화장실 이용의 만족도	내부 소음의 만족도
도서관 이용도	1	.006 (.869)	.019 (.623)	.093* (.013)	-.001 (.983)	.056 (.141)	.068 (.071)	-.001 (.987)	.040 (.285)
자료실 배치형태와 규모	.006 (.869)	1	-.541** (.000)	-.402** (.000)	.364** (.000)	-.155** (.000)	-.139** (.000)	-.045 (.235)	-.167** (.000)
자료실 이용의 만족도	.019 (.623)	-.541** (.000)	1	.462** (.000)	-.214** (.000)	.175** (.000)	.155** (.000)	.041 (.273)	.117** (.002)
복사기 이용의 만족도	.093* (.013)	-.402** (.000)	.462** (.000)	1	-.135** (.000)	.093* (.014)	.134** (.000)	.000 (.996)	.042 (.261)
데스크 이용의 만족도	-.001 (.983)	.364** (.000)	-.214** (.000)	-.135** (.000)	1	-.496** (.000)	-.258** (.000)	-.205** (.000)	-.329** (.000)
BDS 만족도	.056 (.141)	-.155** (.000)	.175** (.000)	.093* (.014)	-.496** (.000)	1	.353** (.000)	.107** (.005)	.215** (.000)
출입구 이용의 만족도	.068 (.071)	-.139** (.000)	.155** (.000)	.134** (.000)	-.258** (.000)	.353** (.000)	1	.137** (.000)	.049 (.194)
화장실 이용의 만족도	-.001 (.987)	-.045 (.235)	.041 (.273)	.000 (.996)	-.205** (.000)	.107** (.005)	.137** (.000)	1	.224** (.000)
내부 소음의 만족도	.040 (.285)	-.167** (.000)	.117** (.002)	.042 (.261)	-.329** (.000)	.215** (.000)	.049 (.194)	.224** (.000)	1

** 0.01 수준(양쪽)에서 유의함, * 0.05 수준(양쪽)에서 유의함.

요컨대 대구시민의 도서관 이용도는 기본변수 가운데 3개(일상생활에서 도서관의 비중, 다른 기관과 비교한 도서관의 중요성, 거주지와 도서관의 거리)가, 공간·시설변수 가운데 1개(복사기 이용의 만족도)와 각각 유의한 상관관계가 있었다. 그러나 주지하다시피 상관분석으로는 변수들 상호간의 인과관계를 알 수 없다. 예컨대 일상생활에서 차지하는 도서관의 비중이 커서 이용도가 높은지, 혹은 도서관 이용도가 높아서 도서관을 비중이 높은지를 알 수 없다. 마찬가지로 복사기 이용의 만족도가 높기 때문에 도서관 이용도가 높은지 또는 그 반대인지를 판단하기 어렵다. 따라서 종속변수와 독립변수의 인과관계를 규명하려면 회귀분석이 필요하다.

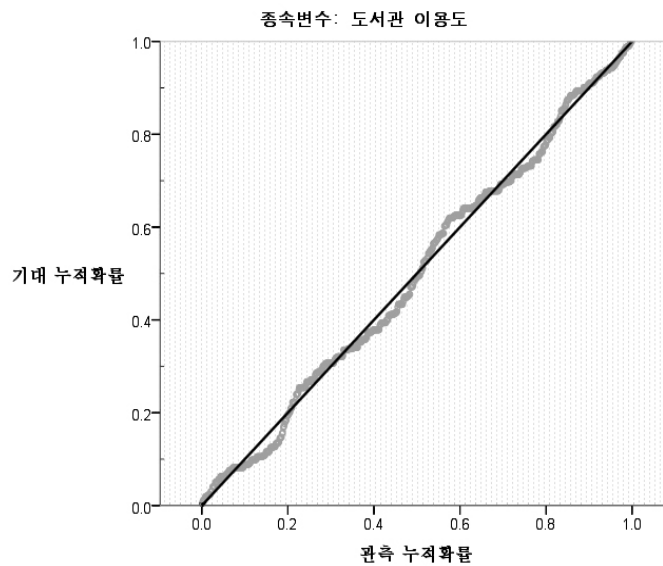
마지막으로 도서관 이용도를 종속변수로, 총

11개의 기본 및 공간·시설 변수(도서관의 비중, 중요성, 거주지와 거리, 자료실 배치형태와 규모, 자료실, 복사기, 데스크, 출입구, 화장실, BDS, 내부 소음의 만족도)를 독립변수로 설정하여 단계별 투입방식(stepwise)으로 회귀분석한 결과, 〈표 13〉과 같이 산출되었다.

이러한 회귀분석이 정당하려면 회귀식에 내재된 가정, 즉 독립변수 상호간의 다중공선성이 낮고 잔차가 정규분포를 형성해야 한다. 다중공선성의 존재여부는 공차한계로 확인할 수 있는데 〈표 13〉의 회귀모형에서 공차한계가 최대값인 1에 근접하는 0.962~0.984이므로 다중공선성이 낮은 것으로 나타났다. 그리고 잔차가 정규분포를 형성해야 한다는 가정은 그것의 기대분포와 관측분포로 확인할 수 있는데, 이를 비교한 〈그림 5〉의 정규 P-P 도표(Normal

〈표 13〉 도서관 이용도에 대한 회귀분석 결과

회귀모형		비표준화 계수		표준화 계수	t	유의 확률	공차 한계	R ² 변화량	F 변화량
		B	표준오차	베타					
1	(상수)	.092	.148	-	.620	.535		.339	357.503
	일상생활에서 도서관의 비중	.816	.043	.582	18.908	.000	1.000		
2	(상수)	-.233	.180	-	-1.298	.195		.348	9.748
	일상생활에서 도서관의 비중	.797	.043	.568	18.375	.000	.979		
	거주지와 도서관의 거리	.129	.041	.097	3.122	.002	.979		
3	(상수)	.076	.208	-	.363	.716		.356	8.539
	일상생활에서 도서관의 비중	.791	.043	.564	18.327	.000	.977		
	거주지와 도서관의 거리	.148	.042	.111	3.568	.000	.954		
	도서관 건물의 이미지	-.121	.041	-.090	-2.922	.004	.974		
4	(상수)	.009	.209	-	.041	.967		.361	6.161
	일상생활에서 도서관의 비중	.788	.043	.562	18.314	.000	.976		
	거주지와 도서관의 거리	.153	.041	.114	3.684	.000	.952		
	도서관 건물의 이미지	-.110	.041	-.082	-2.648	.008	.962		
	복사기 이용의 만족도	.136	.055	.076	2.482	.013	.984		



〈그림 5〉 도서관 이용도에 대한 회귀표준화 잔차의 정규 P-P 도표

P-P Plot of Regression)를 보면 표준화된 잔차들이 대각선 정규분포상에 집중되어 있다. 그 외에도 회귀분석 결과(모형 4)의 통계적

유의성을 검정해야 한다. 이를 위한 F통계량 값은 6.161이고 유의확률은 0.013으로 α 가 0.05 보다 작다. 즉 유의확률=0.013<0.05이므로 X1

(일상생활에서 도서관의 비중), X2(거주지와 도서관과의 거리), X3(도서관 건물의 이미지), X4(복사기 이용의 만족도)로 구성된 회귀식은 통계적으로 유의하다. 이를 방정식으로 표현하면 'Y(도서관 이용도)=0.009+0.788X1(일상생활에서 도서관 비중)+0.1535X2(거주지와 도서관과의 거리)-0.110X3(도서관 건물의 이미지)+0.136X4(복사기 이용의 만족도)'가 된다.

따라서 도서관 이용도에 가장 큰 영향을 미치는 요소는 시민들의 일상생활에서 도서관이 차지하는 비중이며, 그 다음이 이용자의 거주지와 도서관과의 거리이다. 그러나 회귀방정식에 포함된 4개의 독립변수가 종속변수의 변동량을 설명하는 비율은 36.1%로 낮은 편이다. 이러한 결과가 초래된 이유는 도서관 이용도에 영향을 미치는 요소가 물리적 환경과 시설 외에도 서지DB, 인력, 장서, 정보서비스 등 무수히 많음에도 불구하고 도서관에 대한 일반적인 인식과 공간 및 시설의 만족도로 제한하였기 때문이다. 이를 감안한 후속연구가 필요하다.

4. 요약 및 결론

본 연구는 대구시민을 대상으로 공공도서관의 비중과 중요성, 이미지와 접근성, 이용도, 공간과 시설에 대한 인식도를 설문조사하여 분석하고 개선방안을 제시하였다. 그 결과를 간추리면 다음과 같다.

첫째, 전체적인 인식도 분석의 경우, 도서관의 비중과 중요성, 거주지와 도서관의 거리에 대해서는 긍정적으로 인식하고 있을 뿐만 아니라 자료실의 배치형태와 규모, 데스크 이용에

대한 만족도 또한 비교적 높은 반면에 자료실, 복사기, BDS, 내부 소음, 출입구, 화장실 등에는 매우 불만인 것으로 나타났다.

둘째, 성별 인식도 분석의 경우, 도서관 이용도, 도서관의 비중, 데스크 이용의 만족도는 남자가 여자보다 높은 반면에 도서관의 중요성, 건물의 이미지, 거주지와 거리에 대한 인식도는 여자가 더 높았다. 그리고 공간 및 시설에 대한 만족도는 전반적으로 극히 낮은 가운데 내부 소음을 제외한 자료실, BDS, 출입구, 화장실의 이용에 대해서는 남자의 불만족이 여자보다 높았다. 그러나 등분산을 전제로 성별 차이를 검정한 결과, '도서관 이용도'를 제외하고 통계적으로 유의하지 않았다.

셋째, 연령대별 인식도의 경우, 도서관 이용도는 20~30대, 도서관의 비중은 30대, 도서관의 중요성은 50대, 건물의 이미지는 60대, 거주지와 거리는 20대, 자료실 배치형태 및 규모는 10대, 데스크 이용의 만족도는 50대가 가장 높았다. 반면에 자료실, 복사기, BDS, 출입구, 화장실, 내부 소음에 대한 만족도는 전반적으로 매우 낮았다. 그러나 연령대별 차이를 검정한 결과, 거주지와 거리, 복사기, 데스크, BDS, 출입구, 화장실, 내부 소음의 만족도에서는 유의한 차이가 없었다.

넷째, 거주지별 인식도의 경우, 도서관 이용도는 달서구, 도서관의 비중과 중요성·거주지와 거리는 수성구, 건물의 이미지·자료실 배치형태 및 규모·데스크는 서구가 가장 높았다. 그리고 자료실, 복사기, BDS, 출입구, 화장실, 내부 소음은 전반적으로 매우 불만족하였다. 그러나 통계적으로 데스크 이용, 화장실 이용의 만족도, 내부 소음의 만족도에서는 유의

한 차이가 없었다.

다섯째, 불만족 이유와 요망시설을 분석한 결과, 내부 소음, 자료실 이용, 자료실의 배치형태 및 규모, 출입구, 화장실, 데스크, 복사기의 순으로 불만족을 피력한 응답자의 비율이 가장 높았다. 내부 소음은 아동자료실의 공간적 분리 및 차음벽 설치 등의 조치와 더불어 자료실 내의 모든 인력에게 소음의 심각성을 주지시키고 자제하도록 교육시킬 필요가 있으며, 자주 이용하지 않는 문제를 해결하려면 중소규모 도서관을 확충하는데 주력하고, 대중교통 등을 통한 접근성을 높여야 한다. 자료실 이용의 불만족을 해결하려면 이용자 중심주의의 사고와 자세를 강화해야 하며, 자료실 배치형태 및 구

모에 불만족은 안내데스크 기능의 강화와 사인 시스템을 보강하고 공간을 재배치해야 한다. 기타 시설에 대한 불만족은 개보수나 설비구입 등의 조치를 취하지 않아도 충분히 해소할 수 있는 사안이므로 조속한 시일 내에 해결해야 한다.

마지막으로 도서관 이용도와 관련변수를 상관분석한 결과, 도서관의 비중과 중요성, 거주지와 거리, 복사기 이용의 만족도와 각각 유의한 정적 상관관계가 있는 것으로 밝혀졌으며, 회귀분석한 결과에서도 도서관의 비중, 거주지와 도서관의 거리, 건물의 이미지, 복사기 이용의 만족도가 도서관 이용도에 영향을 미치는 요인으로 나타났다.

참 고 문 헌

- [1] 김정희. 2003. 『公共圖書館의 利用者 行態分析에 의한 空間構成 類型에 關한 研究』. 석사학위논문, 홍익대학교 대학원, 건축공학과.
- [2] 박인규. 2007. 체재형 공공도서관의 자료실 이용행동에 관한 연구. 『청소년시설환경』, 5(4): 89-100.
- [3] 윤희윤. 2010. 『공공도서관경영론』. 대구: 태일사.
- [4] 이수경. 2009. 『公共圖書館의 空間構成과 類型的 特性에 關한 研究: 공간구문론의 깊이와 회로경험의 관점에서』. 박사학위논문, 한양대학교 대학원, 건축공학과.
- [5] 임준범. 2010. 『공공도서관의 시설이용변화에 따른 공간구성체계에 관한 연구』. 박사학위논문, 원광대학교 대학원, 건축공학과.
- [6] 주명진. 2008. 『공공도서관의 열람공간 구성에 관한 건축계획적 연구: 고양시 공공도서관을 중심으로』. 석사학위논문, 홍익대학교 대학원, 건축학과.
- [7] 정독도서관. 2008. 『서울시 공공도서관 중장기 발전계획에 관한 연구』. 서울: 정독도서관.
- [8] 鈴木 均. 2004. “公共図書館の可能性: 情報提供・コミュニティ.” 『21世紀社會デザイン研究』, 3: 119-127.
- [9] Begg, Rachel. 2009. “Death or Diversification?: The Use of Space in Public Library Buildings.”

Aslib Proceedings, 61(6): 619-635.

- [10] Bundy, Alan. 2003. "Vision, Mission, Trumpets: Public Libraries as Social Capital." [Online]. [cited 2009.12.20].
<http://lga.sa.gov.au/webdata/resources/Files/Conference_Paper_on_libraries_in_Australia_Dr_Alain_Bundy_2003_pdf1.pdf>.
- [11] Chan, Donna C. 2005. "Core Competencies for Public Libraries in a Networked World." [Online]. [cited 2010.2.15]. <http://www.cais-acsi.ca/proceedings/2005/chan_2005.pdf>.
- [12] Clayton, Naomi & Mark Hepworth. 2006. *Public Libraries in the Knowledge Economy: Report for the Museums, Libraries and Archives Council*. London: DCMS.
- [13] DCMS. 2009. "Capturing the Impact of Libraries: Final Report." [Online]. [cited 2010.2.10]. <http://www.culture.gov.uk/images/publications/Capturing_the_impact_of_libraries.pdf>.
- [14] Poll, Roswitha. 2003. "Impact/Outcome Measures for Libraries." *Liber Quarterly*, 13(3/4): 329-330.
- [15] PricewaterhouseCoopers. 2008. "Social and Economic Value of Public Libraries, Museums, Arts and Sport in Northern Ireland." *Phase I: Designing a Model By Research Report No.1*. London: DCMS.
- [16] Public Agenda. 2006. *Long Overdue: A Fresh Look at Public and Leadership Attitudes about LIBRARIES in the 21st Century*. New York: Public Agenda.

• 국문 참고자료의 영어 표기

(English translation / romanization of references originally written in Korean)

- [1] Jung-Hee Kim. 2003. *A study on the typology of space organization by the pattern of user's behavior in public library*. Graduate thesis, Hong-ik University.
- [2] In-Kyoo Park. 2007. "A Study on the User Behavior of the Material-Room in Residential Public Library." *Journal of the Korea Institute of Youth Facility and Environment*, 5(4): 89-100.
- [3] Hee-Yoon Yoon. 2010. *Administration of the small public library*. Daegu: Taeilsa.
- [4] Su-Kyung Lee. 2009. *A study on the spatial configuration and typological characteristics of public libraries in Korea: focused on depth and browsing circuit of space syntax*. Ph D. diss., Hanyang University.
- [5] Jun-Beom Lim. 2010. *A Study on Spatial Design System of Public Libraries in Transition*. Ph D. diss., Wonkwang University.
- [6] Myung-Jin Ju. 2008. *The Study on architectural planning of the reading room organization*

- in public library: centered on public library in Go-Yang*. Graduate thesis, Hong-ik University.
- [7] Jeongdok Public Library. 2008. *Seoul Gonggongdoseogwan Jungjanggi Baljeongyehoike Gwanhan Yeongu*. Seoul: Jeongdok Library.

[대구지역 공공도서관의 공간 및 시설이용에 관한 설문지]

※ 귀하가 생각하시는 항목에 체크하거나 순위를 기입하여 주시기 바랍니다.

1. 성 별 : ① 남 ② 여

2. 연 령 : ① 10대 ② 20대 ③ 30대 ④ 40대 ⑤ 50대 ⑥ 60대 이상

3. 거주지 : ① 동구 ② 수성구 ③ 달서구 ④ 서구 ⑤ 중구 ⑥ 남구 ⑦ 북구

4. 도서관을 얼마나 자주 이용하십니까?
(매우 자주 이용은 거의 매일 이용을, 자주 이용은 1주일에 3~4회를, 보통은 1주일에 1~2일 이용을, 자주 이용하지 않음은 보름에 1~2일 이용을, 그 이하는 거의 이용하지 않음을 의미함)
① 거의 이용하지 않음 ② 자주 이용하지 않음 ③ 보통임 ④ 자주 이용함 ⑤ 매우 자주 이용

5. 도서관을 자주 이용하지 않는 경우, 그 이유는 무엇입니까?
① 거주지와 도서관과의 거리가 멀다.
② 도서관의 위치를 쉽게 찾기 어렵다.
③ 주차공간이 부족하다.
④ 교통이 불편하다.
⑤ 기 타 :

6. 귀하의 일상생활에서 도서관이 차지하는 비중은 어느 정도입니까?
① 매우 낮음 ② 낮음 ③ 보통 ④ 높음 ⑤ 매우 높음

7. 지역사회 여러 기관 중 공공도서관의 상대적 중요성을 어느 정도로 생각하십니까?
① 전혀 중요하지 않음 ② 중요하지 않음 ③ 보통 ④ 중요함 ⑤ 매우 중요함

8. 건물 및 외형이 지역사회의 이미지를 잘 반영한다고 생각하십니까?
① 전혀 미반영 ② 미반영 ③ 보통 ④ 반영 ⑤ 매우 반영

9. 거주지와 도서관과의 거리가 적절하다고 생각하십니까?
① 매우 부적절 ② 부적절 ③ 보통 ④ 적절 ⑤ 매우 적절

10. 각종 자료실(시청각실, 정보자료실 포함)의 배치형태와 규모에 대하여 어느 정도로 만족하십니까?
 ① 매우 불만족 ② 불만족 ③ 보통 ④ 만족 ⑤ 매우 만족

11. 자료실의 배치형태 및 규모에 만족하지 않는 경우, 그 이유가 무엇입니까?(3순위까지 표기하십시오)

우선순위	문항
()	① 해당자료실과 출납데스크의 동선이 길다.
()	② 지역주민에 수에 비하여 도서관 내부공간이 협소하다.
()	③ 처음 도서관을 이용할 경우에 자료실을 찾기 어렵다.
()	④ 화장실, 식수대 등 편의시설의 위치가 적절하지 않다.
()	⑤ 기타()

12. 자료실 이용에 대하여 어느 정도로 만족하십니까?

- ① 매우 불만족 ② 불만족 ③ 보통 ④ 만족 ⑤ 매우 만족

13. 자료실 이용에 만족하지 않는 경우, 그 이유는 무엇입니까(복수응답 가능)

- ① 컴퓨터 화면 및 키보드의 배치가 눈높이나 체형 등에 맞지 않아 시각적 피로와 손목 저림, 허리통증 등을 경험한 적이 있다.
 ② 냉·난방기의 온습도 조절이 적절하지 않아 너무 덥거나 한기를 느낀다.
 ③ 조명이 너무 밝거나 어두워 책을 읽을 때 불편하다.
 ④ 서가가 나의 신장과 맞지 않거나 서가에 먼지가 많다.
 ⑤ 환기가 잘되지 않아 이용할 때 답답함을 느낀다.
 ⑥ 커튼과 키보드가 불결할 정도로 관리가 소홀하다.
 ⑦ 열람테이블의 크기, 의자와 테이블 간격 및 높이가 맞지 않아 책을 읽는데 불편하다.
 ⑧ 열람테이블과 의자의 개수가 부족하여 다른 공간으로 이동한 경험이 있다.

14. 복사기의 이용에 어느 정도로 만족하십니까?

- ① 매우 불만족 ② 불만족 ③ 보통 ④ 만족 ⑤ 매우 만족

15. 복사기 이용에 만족하지 않는 경우, 이유는 무엇입니까?

- ① 1장 당 복사비가 비싸다.
 ② 비치된 복사기의 위치가 적절하지 않다.
 ③ 용지가 자주 걸리고 동전 투입함(카드 포함)이 제대로 작동하지 않는다.
 ④ 복사기 대수가 적어서 다른 자료실까지 가야하는 번거로움이 있다.
 ⑤ 복사방법에 대한 안내가 부족하다.

16. 출납데스크 이용에 어느 정도로 만족하십니까?

- ① 매우 불만족 ② 불만족 ③ 보통 ④ 만족 ⑤ 매우 만족

17. 출납데스크 이용에 만족하지 않는 경우, 그 이유는 무엇입니까?

- ① 이용자의 대기행렬이 길어지게 되면 순서가 뒤죽박죽이 된다.
② 출납공간이 좁고 창구수가 부족하여 시간이 많이 걸린다.
③ 각 자료실과의 동선길이가 길다.
④ 기 타 :

18. 자료분실방지시스템(BDS)에 대해서는 어느 정도로 만족하십니까?

- ① 매우 불만족 ② 불만족 ③ 보통 ④ 만족 ⑤ 매우 만족

19. 자료분실방지시스템(BDS)에 대하여 만족하지 않는 경우, 그 이유는 무엇입니까?

- ① 대출절차를 거쳤음에도 소리가 울려 안내데스크로 가야 하므로 번거롭다.
② 쓸데없이 많은 공간을 차지하고 있다.
③ 기계의 오작동으로 의심을 받는다.
④ 출입공간이 좁다.

20. 출입구 이용에 대하여 어느 정도로 만족하십니까?

- ① 매우 불만족 ② 불만족 ③ 보통 ④ 만족 ⑤ 매우 만족

21. 출입구 이용에 만족하지 않는 경우, 이유는 무엇입니까?

- ① 많은 사람이 이용하기에는 간격 및 크기가 적절하지 않다.
② 외형, 색상 및 디자인이 마음에 들지 않는다.
③ 손으로 밀어야 열리므로 번거롭다.
④ 미끄럼 방지용 카펫에 발이 걸리는 경우가 있다.

22. 화장실 이용에 대하여 어느 정도로 만족하십니까?

- ① 매우 불만족 ② 불만족 ③ 보통 ④ 만족 ⑤ 매우 만족

23. 화장실 이용에 만족하지 않는 경우, 그 이유는 무엇입니까?(복수응답 가능)

- ① 소독약 냄새가 심하다.
② 휴지가 적시에 비치되지 않는다.

- ③ 청소가 부실하여 지저분하다.
- ④ 다른 이용자의 흡연으로 담배냄새가 심하다.
- ⑤ 온수가 나오지 않는다.

24. 내부 소음에 대하여 어느 정도로 만족하십니까?

- ① 매우 불만족 ② 불만족 ③ 보통 ④ 만족 ⑤ 매우 만족

25. 내부 소음에 만족하지 않는 경우, 소음원이 무엇이라 생각하십니까?(복수응답 가능)

- ① 이용자 및 직원의 구두굽 소리
- ② 외부 이용자들의 떠드는 소리
- ③ 아동자료실에서 나는 소리
- ④ 각 자료실의 직원 및 자원봉사자의 이야기
- ⑤ 기 타 :

26. 어떤 시설이 추가로 설치되기를 기대하십니까.(3순위까지 표기하십시오)

우선순위	문 항
()	① 카페테리아
()	② 식당 및 간의 매점
()	③ 이용자용 휴게실
()	④ 평생교육시설
()	⑤ 기 타 :