

뮤지컬 '지킬 앤 하이드'에 나타난 무대의상 디자인 연구

- 선과 악의 캐릭터를 중심으로 -

범 서 희⁺ · 이 인 성*

조선대학교 패션디자인과 외래교수⁺ · 이화여자대학교 의류학과 부교수*

A Study on the Stage Costume Design for the Musical *Jekyll and Hyde*

- Focusing on the Nature of Good and Evil -

Seo-Hee Beom⁺ · Inseong Lee*

Instructor, Dept. of Fashion Design, Chosun University⁺

Associate Professor, Dept. of Clothing & Textiles, Ewha Womans University*

(투고일: 2009. 12. 2, 심사(수정)일: 2010. 2. 19, 게재확정일: 2010. 3. 4)

ABSTRACT

The costume in musical is an important visual factor that contributes to the level of stage completion by for the character and overall atmosphere of the whole play. Besides, as if it is has a fixed times in the drama, it has to produce to consider an opinion of producer to express the theme, atmosphere of a play and especially in the period adventure drama, to revive as it is historical dress, there is not creation at stage of today. This research is studied into the stage costume of the musical '*Jekyll and Hyde*' an adapted to express image of good and evil in the one character. For this research, it researched costume of Victoria period in England, study character of main actor by analysis of the play in an original work, examine the stage costume of the musical '*Jekyll and Hyde*' performed in the inside and outside of the country. In the musical stage costume, by character difficult of stage costume, factor of design feature divided to good and evil and compare feature design of stage costume, research new design express method to consider musical acting, moreover through designing and producing the costume to be suitable for the content of the work. This research consists of research and actual production of work, study of documentary records, collection and analysis of overseas performances, news releases, video material and internet research were the methods of this study.

Key words: good and evil(선과 악), musical acting(뮤지컬 동작),
musical '*Jekyll and Hyde*'(뮤지컬 지킬 앤 하이드), stage costume(무대의상),
Victoria period(빅토리아 시대)

I. 서론

1. 연구의 목적 및 의의

21세기 현대 예술의 총아로 손꼽히며, 오늘날 많은 관객으로부터 사랑받고 있는 공연 예술의 대표적인 장르인 뮤지컬은 100년의 짧은 역사를 지니고 있지만, 그 속에는 인류사의 모든 예술이 혼합되어 있어 동시대를 살아가는 현대인의 문화적 욕구를 가장 잘 반영하고 있는 예술 형태이다.¹⁾

이러한 뮤지컬에서 의상이 차지하고 있는 의미는 공연 작품의 시각적 요소에서 관객이 가장 민감하게 반응하는 부분 중 하나로서 작품의 내용이나 극의 분위기를 전달할 수 있도록 배경과 극중 인물에 관한 정보를 제공하며 공연 작품이 표현하고자 하는 주제, 사상, 형식까지도 전달할 수 있는 매체가 된다. 또한 뮤지컬 의상은 극에 있어 확정된 시대가 있더라도 극의 주제나 분위기가 표현될 수 있도록 연출자의 의견을 고려하여 제작되어야 하는데, 특히 시대극을 고증된 과거의 복식 그대로 재현하는 것은 오늘날의 무대에 있어 독창성이 없기에 현대인의 심미적 수용의 정도를 넘어서지 않는 선에서 현대적 디자인의 뮤지컬 의상을 적용하는 것이 바람직하다고 본다.

뮤지컬 의상에 관한 연구를 살펴보면²⁾, 뮤지컬 작품을 분석하여 등장인물의 전반적인 성격에 맞는 의상을 디자인하거나 제작하는 연구가 대부분으로 최근 뮤지컬 공연에 있어서 무대 의상이 전문적인 영역으로 자리매김 되어가고, 의상에 대한 공연 관람객의 수준이 높아지고 있는 것을 고려할 때, 보다 전문적인 연구로서 캐릭터 이미지에 따른 심화된 뮤지컬 의상의 시각적 효과와 디자인 표현에 관한 연구가 필요하다고 사료된다.

따라서 본 연구의 목적으로 한 명의 배우가 선과 악의 두 가지 캐릭터를 극명하게 표현한 뮤지컬 '지킬 앤 하이드'를 선정하여, 등장인물을 선과 악의 이미지로 나누어 캐릭터별 의상의 디자인적 특징 및 뮤지컬 동작을 고려한 시대 의상의 디자인 표현 방법을 분석하여, 향후 우리나라 뮤지컬 의상 및 공연 예술의 질적 성장과 발전적 방향에 도움이 되고자 하는데 본 연구의 의의가 있다.

2. 연구의 범위 및 방법

본 연구는 로버트 루이스 스티븐슨(Robert Louis Stevenson)의 대표작 '지킬 박사와 하이드의 기이한 사례(The Strange Case of Dr. Jekyll and Hyde)'를 뮤지컬로 만든 '지킬 앤 하이드'를 선정하였다. 2006년 국내에서 새롭게 공연된 작품은 2004년 초연보다 더욱 화려해진 무대 디자인과 뮤지컬 의상 및 보다 원숙해진 배우들의 연기실력으로 공연예매순위 1위를 기록³⁾하는 등 메스컴의 주목을 받았던 작품이었기에 본 연구의 공연 의상 범위를 2006년 국내에서 공연된 실제 무대 의상으로 한정하였으며, 공연의상과 무대장치와의 조화, 조명효과, 분장과의 일치성 등 무대장치 및 분장에 관한 효과는 본 연구의 범위에서 제외하였다.

뮤지컬의 이론적 고찰은 뮤지컬의 개념, 뮤지컬 의상의 역할 및 디자인 특징을 문헌자료를 통해 조사하여, 뮤지컬 '지킬 앤 하이드'에 대한 작품 연구에서는 원작과 주요 등장인물의 캐릭터를 분석하고 작품 속 복식사적 배경인 빅토리아 시대의 복식을 조사하였다. 또한 뮤지컬 '지킬 앤 하이드'의 의상 디자인 분석을 위해 실제 공연된 비디오 자료 및 각종 보도자료, 인터넷 사이트, 음반 등을 조사 하였다.

II. 뮤지컬의 이론적 배경

1. 뮤지컬의 개념

뮤지컬은 19세기말 영국과 미국에서 발생한 대중 오락적인 음악극으로 뮤지컬 코미디, 또는 뮤지컬 플레이의 약칭이다.⁴⁾ 에드워드 크레이크(Edward Craik)⁵⁾는 뮤지컬은 연기나 드라마가 아니며 또한 무용도 음악도 아니지만, 뮤지컬은 이 모든 것을 포함하는 예술이라고 하였다.⁶⁾ 이는 뮤지컬의 구조가 사건발달, 전개, 절정 그리고 결말과 같은 점층적 극구성에 다양하고 복잡한 요소들이 첨가되어 있기 때문이다. 무엇보다 음악, 춤, 코러스 앙상블, 스펙터클한 무대장치 등 뮤지컬에는 관객들의 관심을 이끌 수 있는 요소들이 존재한다⁷⁾.

뮤지컬에서의 연기는 심오한 인간의 영혼세계를 포함하고, 드라마는 극중 인물들의 갈등을 신체적으

로 표현하며, 음악은 주인공들로 하여금 청중을 감동 시키게 하며, 춤은 각 장면에서 중요한 요소로 극적 구성을 이루고 있다. 즉 뮤지컬은 기악과 노래, 드라마틱한 연기, 역동적인 무용 그리고 무대 메커니즘이 종합 구성되어 관객과 같이 호흡하는⁸⁾ 종합예술이다.

2. 뮤지컬 의상의 역할

뮤지컬 의상은 다른 공연의상과 마찬가지로 직업, 경제적·사회적 위치, 연령, 기호, 취미, 지적·감각적 안목 등의 개인적 특성과 지역, 시간, 크기는 시대, 그 당대의 문화적 조류 등이 엮어져 내포되어야 한다.⁹⁾ 여기에 극본이나 대본을 바탕으로 한 무대라는 공간에서의 의상이라는 점을 감안할 때 더욱 표현력이 강해져서 극의 주제나 분위기가 자연스럽게 반영되며, 옷의 색채나 문양의 상징화를 통해¹⁰⁾ 인물들 간의 관계를 암시해 주기도 하고, 인물의 내면 심리를 복선처럼 드러내 관객이 극의 진행을 이해하는데 공감을 주기도 한다.¹¹⁾

또한 뮤지컬은 관념적인 극(Presentational Theatre)이고, 대중극(Popular Theatre)¹²⁾이기 때문에 무대 위의 배우는 관객을 의식하며, 극 중의 상대배우보다는 관객을 향해서 노래를 부른다. 따라서 관객은 이를 통해 지적인 자극보다는 보고 듣고 즐길 거리를 찾게 되므로 뮤지컬 의상은 다른 무대의상보다 시각적인 요소가 큰 비중을 차지한다고 볼 수 있다.

특히, 뮤지컬 의상은 무대 위의 배우가 창조해야 하는 인물을 배우의 몸을 빌려 음악과 댄스가 결합시켜 구체적으로 형상화시키는 작업이기 때문에 무대예술의 완성도를 높이기 위해서는 작품 전체를 연출가, 무대 디자이너, 조명디자이너 그리고 뮤지컬 배우의 신체적 특성을 고려하여 극의 인물을 창출해야만 한다.¹³⁾

이러한 뮤지컬 의상은 효율적인 표현을 통해 캐릭터의 이미지를 확실히 정립시키며 각 장면을 완성시키는 흥미 요소로서 극의 완성도를 높이게 된다.

3. 뮤지컬 의상의 특징

뮤지컬 의상은 일반적으로 공연의상의 범주에 속하므로 무대와 관객과의 거리를 고려하여 더 두드러

진 실루엣과 디자인 및 색채를 사용하여 객석에 흠어져 있는 관객들의 시선을 끌어 모아야 한다.¹⁴⁾

안무와 음악이 주를 이루는 뮤지컬에서 배우의 신체 움직임과 결합했을 때 비로소 가치를 가지는데, 이는 디자인의 요소가 무대 위에서 연출하는 효과와 소재에서 표현되는 느낌, 그리고 배우의 움직임에 도움을 주어 시각적인 표현 효과를 배가시킬 수 있어야 한다. 또한 뮤지컬의 주요 요소인 음악적인 부분에서 노래가 중시되는 만큼 주요 배역과 코러스가 발성을 하는데 방해되지 않도록 제작되어야 한다. 발성에 직접적으로 관련된 입과 목, 복부뿐만 아니라 마이크 장착에 관련한 머리 부분 등 신체 여러 부위가 관련되어 있으므로, 발성을 위한 장치 등의 착용 위치까지도 디자이너가 인식하고 있어야 한다.¹⁵⁾ 소재는 가능한 스트레치성이 가미된 원단을 사용하되 통기성과 내구성 및 장기간 착용하므로 세탁에도 강한 원단이어야 하며, 동작에 있어서 드러나야 하는 신체 부위인 손목이나 발목, 목선 등에 대한 고려가 필요하다.¹⁶⁾

마지막으로 뮤지컬은 일반 공연과 달리 주요 배역과 코러스의 구분이 확실하므로 코러스의 의상은 색상 상에 있어서 배역과 조화를 이루면서 시각적으로 분명히 주인공이 드러나게 하는 배경이 되도록 색상 조합을 해야 한다.

이와 같이 뮤지컬 의상은 일상복과는 달리 무대배경, 조명 등의 시각적 구성 요소와의 연관관상에서 고려되어야 할 뿐 아니라 뮤지컬 배우들의 신체적 조건이나, 장면 전환 시 갈아입고 벗기에 수월해야 하는 실용성도 갖추어야 한다. 의상에서 신발, 머리장식, 액세서리 및 소도구들을 포함하여 각각의 배우에게 최상의 효과를 줄 수 있도록 분장에 있어서도 의상, 조명과의 관계를 유념해야 한다.¹⁷⁾

Ⅲ. 뮤지컬 '지킬 앤 하이드'

1. 원작 및 뮤지컬 작품 분석

이 작품은 1850년 스코틀랜드 수도 에든버러에서 태어난 작가 로버트 루이스 스티븐슨(Robert Louis

Stevenson)에 의해 쓰여진 소설로서 원제목은 '지킬 박사과 하이드의 기이한 사례(The Strange Case of Dr. Jekyll and Hyde)'이다. '지킬 박사과 하이드의 기이한 사례'는 출간 후 영국에서 6개월 만에 4만부가 팔렸고, 총리와 빅토리아 여왕을 비롯한 거의 모든 사람들이 읽을 정도로 큰 성공을 거두었다. 또한 영화, 연극, 뮤지컬, 만화 등 여러 패러디를 통해 널리 알려지면서 지금까지 공포 소설의 고전으로 자리하고 있다.¹⁸⁾

지킬은 부자이고 뛰어난 재능을 타고난 데다 태어나면서부터 부지런한 사람이지만, 향락성을 억제할 수 없는 이중성을 가지고 있었다. 지킬은 이 이중성에 대해 의사로서 학문상의 연구를 한 결과, 인간은 본래부터 단일의 존재가 아니라 이원적 존재라는 진리를 터득하게 된다. 그리하여 지킬은 인간의 선과 악의 두 요소를 분리하는 문제를 깊이 있게 생각하게 되었다. 다양한 실험 결과 지킬은 약품을 제조하게 되었고, 그 약을 마시는 순간 그전보다 더 젊어지고 의무의 속박은 사라지며 사악한 정신의 자유를 의식하게 된다. 그러나 지킬은 내면에서 꿈틀대는 악의 유혹에 더 이상 견디내지 못하고 다시 약을 찾게 되고 시간이 지남에 따라 스스로 이를 통제할 수 없는 상황이 되면서 결국 지킬은 마지막 남은 약을 마시고 자살하는 길을 택하며 끝이 난다.

2006년 국내에서 공연된 뮤지컬 '지킬 앤 하이드'는 프랭크 와일드혼(Frank Wildhorn) 작곡, 레슬리 브리커스(Leslie Bricusse) 극본, 오디뮤지컬컴퍼니가 기획 및 제작하였다. 또한 패션 디자이너 지춘희가 의상을 담당하고, 패션 디자이너 정구호가 무대디자인을 한 뮤지컬로서, 국내 뮤지컬계에 스타 시스템을 최초로 도입하여, 공연예매순위 1위 및 2004년 한국 뮤지컬 대상 2관왕 수상으로 뮤지컬 공연계의 흐름을 이끌며 매스컴의 주목을 받았던 작품이다¹⁹⁾.

뮤지컬 작품은 원작과 비교했을 때 관객으로 하여금 주인공 지킬에게 애정과 연민을 가지고 바라볼 수 있게 했으며, 다양한 인물들을 곳곳에 배치하였다. 뮤지컬 작품으로 넘어오면서 상류와 하류, 귀족과 천민, 인간 내면에서 늘 갈등을 불러일으키는 선과 악, 지킬을 사랑하는 여인들, 지킬의 옹호자와 반대편 사람들 등, 인간 삶의 내면에서 이중적 구조를 다양하게 감지

할 수 있게 구성하였다. 또한 극의 구조가 살인사건과 인물들 간의 사랑 등을 더 긴장감 있게 연출되도록 흥취한 살인사건에서 벗어나 살인동기를 미화시켰다.

뮤지컬 '지킬 앤 하이드'에는 총 35곡의 뮤지컬번호로 구성되어 1막과 2막을 시작하는 합창곡들이 하층민들의 힘을 실어 극 전체에 힘을 갖게 하는 원동력이 되고 있으며, 전반적으로 지킬의 갈등에 의한 독창과 이중창들로 구성되어 있다. 뮤지컬 '지킬 앤 하이드'에서 이 두곡이 없으면 합창은 거의 없으며 그래서 '지킬 앤 하이드' 작품에서 코러스 배우들의 합창은 다른 뮤지컬에 비해 적은 편이다.

'지킬 앤 하이드'의 음악들은 다른 뮤지컬에서 볼 수 있는 캐릭터별 주제 선을 적용이란 규칙이 없이 모든 솔로곡들이 각각의 특징을 가지면서 선율을 보여주고 있다. 특히 지킬의 솔로곡들은 부드러운 목소리에서부터 강렬하고 파괴적인 극한의 목소리까지 다양하게 요구되고 있어서 웬만한 배우로는 소화하기 힘들 정도로 많은 기술과 에너지 및 능력을 필요로 한다.

또한 일반 뮤지컬에서 볼 수 있는 안무가 '지킬 앤 하이드'에서는 걸음이 무용동작처럼, 무용동작이 행동처럼 움직일 수 있게 안무되도록 빠른 말들이 합쳐져 합창이 되는 특징이 있다²⁰⁾.

2. 주요 등장인물 캐릭터 분석

캐릭터는 인물의 성격을 말하는데 뮤지컬의 캐릭터 특징은 단순함에 있다. 그 이유는 뮤지컬 스토리 자체가 복잡하지 않기 때문인데, 뮤지컬의 극 중에서는 등장인물의 성격이나 관계가 극이 진행되는 내내 변하지 않는 것이 보통이다.²¹⁾

'지킬 박사과 하이드'는 인간의 숨겨진 선과 악의 양면성을 철저하게 파헤친 작품으로 선과 악으로 대비되는 주요 등장인물인 헨리 지킬, 엠마 커루, 에드워드 하이드, 루시 해리스를 선정하여 캐릭터에 관해 분석하였다.

1) 헨리 지킬

30대 초반으로 직업은 의사이며 과학자인 상류계층으로, '선'을 상징한다. 흰칠한 외모에 예민하고 날

카로운 모습으로 그려지며, 엠마라는 약혼녀가 있고 그녀에게 절대적인 믿음과 신뢰를 받고 있으며 그녀를 안식처로서 생각하고 있다. 또한 자기가 하고자 하는 일에는 절대 굽힘이 없고 끝까지 밀고 나가려는 의지가 강한 사람이다²²⁾.

원작에서는 철저하게 이중적 모습으로 나타나며 변화된 힘에 전율하고 즐기는 지킬의 모습이 강하게 드러나는데, 뮤지컬 작업으로 넘어와서는 아버지의 병으로부터 고민이 시작되어 인간의 삶에 대한 연민이 연구의 시작을 제공하며, 연구에 대한 순수한 열정과 그 과정에서 일어나는 많은 번민, 갈등의 감정 등을 사회적으로 교육된 세련된 외모와 대비시켰다.

2) 엠마 커루

지킬의 약혼녀로 20대 초반이며 교육을 잘 받은 상류계층에 속한다. 지킬 내면의 선과도 대응되는 인물로 주어진 상황에 순응하지 않고, 자기의 의지를 확고한 믿음을 가지고 밀고 나가는 강한 내면의 힘을 가지고 있다. 사회적 규범과 도덕적 윤리의식 등 현실에서의 질서를 지키면서, 자기의 소견을 피력할 줄 아는 여자로 진취적 사고체계를 가지며 지킬을 끝까지 믿는다.

3) 에드워드 하이드

하이드는 지킬이 자신의 정신적 '저급한 요소'라 불렀던 부분이 육체적 표현으로 나타난 것인데, 이는 기본적으로 도덕적, 형이상학적 의미이지만 하이드가 진화단계의 낮은 지점에 위치함을 시사하기도 한다. 헨리 지킬은 문화적, 생물학적 발달이라는 사다리에서 더 높은 단계에 올라 있는 데 반해, 하이드는 짐승 같은 성질에 난쟁이 같고 몸에는 털이 많은 유인원 같은 모습을 한 채, 야만인 같은 분노로 살인을 저지르며 비윤리적인 양태로 공포를 일으키며 원시적 비도덕성의 무서운 모습으로 그려진다.²³⁾

4) 루시 해리스

20대 초반으로 술집 접대부이자 가수로 생활하는 하류계층의 인물이다. 외모는 술집 최고의 인기를 끌 만큼 뛰어나고 섹시하지만, 내면은 삶에 대한 호기심

을 가지고 있는 순수한 여성이다. 자신의 정체성에 대해 늘 고민을 하던 중 위기로부터 자신을 구해준 지킬의 순수한 마음에 끌려 그에게 사랑의 감정을 느끼게 된다. 그러나 그런 순수한 마음과는 달리 또 한쪽 구석에는 육체의 강렬한 유혹에 빠져 하이드에게서도 떠나지 못하고 그를 받아들이고 마는 빅토리아 시대의 여성의 정숙한 규범에 어긋나는 행동을 보이는 악마적 유희성을 가지고 있는 인물이다.

3. 작품 속 복식사적 배경 분석

본 연구에서 뮤지컬 '지킬 앤 하이드' 작품의 시대적 배경인 영국 빅토리아 시대의 복식을 살펴보고자 한다. 1880년대 런던의 상류계층을 배경으로 고증을 위한 복식사적 의상 스타일은 빅토리아 시대의 스타일로 고찰할 수 있지만, 뮤지컬 의상 디자이너 지춘희는 1870년대 후반의 버슬 스타일에 가까운 의상을 디자인하였으므로, 본 연구의 작품인 뮤지컬 '지킬 앤 하이드'의 시대적 배경이 1880년대임을 감안하여 버슬 스타일 시대로 한정하여 연구하였다.

1) 여자복식

19세기 후반을 지배하던 사실주의 및 자연주의 사조와 여성의 사회진출에 영향을 받아 1870년대 이후 여성 의상은 환상적인 아름다움에서 실용성을 추구하는 형태로 옮겨가게 되었다.²⁴⁾

버슬 스타일 시대의 코르셋(Corset)은 앞이 납작하고 힙을 부풀리기 위해 뒤가 짧은 형태가 창안되었다. 스커트에는 버슬(Bustle)이라는 패드를 넣어 힙이 돌출되게 하였다. 바디스에 밀착되면서 엉덩이의 뒷부분을 부풀린 버슬 스타일을 연출하기 위해 탑은 단단한 뼈대가 있는 긴 코르셋을 몸에 꼭 맞게 입었으며, 하체에는 앞이 직선이고 뒤 엉덩이 부분에 여러 겹의 뽀뽀한 프릴을 박아 고정시킨 페티코트를 입었다.²⁵⁾

버슬 실루엣은 1860년대에 초반에는 크리놀린 스타일의 스커트 폭이 다소 줄었으며 1870년대 중반에는 스커트의 단이나 트레인(Train)의 길이가 뒤로 길게 장식되었다. 버슬 부분은 힙 드레이프(Hip Drape), 또는 힙 백(Hip Bag)이라고도 하며<그림



<그림 1> 힙 백
서양복식문화사,
2008, p. 331.



<그림 2> 스커트단 밑에
붙은 발레이외즈
서양복식문화사,
2008, p. 333.



<그림 3> 직각으로 강조된
버슬 스타일
서양복식문화사,
2008, p. 335.

1)26), 복잡한 주름과 과다한 러플, 레이스 등으로 장식되었다. 또한 드레스가 더러워지는 것을 막기 위해 언더 스커트 단에 발레이외즈(Balayeuse)²⁷⁾를 달기도 했다<그림 2>²⁸⁾²⁹⁾ 1880년대 중반부가 되면서 엉덩이 부분이 거의 직각이 될 정도로 돌출되었고, 리본장식이나 주름으로 강조되었다<그림 3>³⁰⁾. 그러나 뮤지컬 작품 속에서는 무대라는 공간적 제한으로 배우들의 활동성을 고려하여 트레인은 생략되고 관객에게 시각적으로 잘 보이기 위해 엉덩이 부분이 아니라, 옆면의 실루엣도 강조하여 디자인 되었다.

버슬 스타일 시대의 소재는 합성섬유와 합성염료의 발명으로 이 시기의 색상과 실용성을 더욱 향상시켰다. 색상은 인상주의에 의해 형성된 부드러운 파스텔 색조가 주조를 이루며, 하나의 복식에서 많은 색상과 질감들을 섞어 짙고 화려한 색상의 벨벳, 새틴, 실크 타프타, 특히 파이유(Faille)와 브로케이드가 자주 사용되었다.³¹⁾

2) 남자복식

여자 복식의 모드가 파리에 의해 지배되었던 것에 비해 남자 복식의 경우 18세기 이래 영국을 중심으로 발달했다. <그림 4>³²⁾에서 남자 복식의 상의 기본은 프락(Frac), 조끼(Gilet), 바지(Pantalon)가 한 벌로, 상의는 길이가 힙 근처까지 오고 앞트임은 2~3

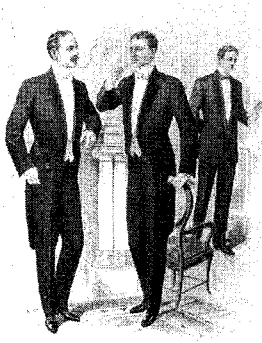
개의 단추로 여몄으며 앞여밈은 다소 등글게 변화하였다<그림 5>³³⁾.

조끼는 예복으로 사용되고 질레는 현재의 형태와 거의 비슷했지만 작은 칼라가 달린 것이 차이점이다. 질레는 상의나 바지와 같은 색조의 천을 사용하여 전체적 통일미를 중시하였으며, 일반적으로 짙은 색 울이 많이 사용되었다. 조끼 밑의 슈미즈(Chemise)는 열은 단색, 줄무늬, 꽃무늬 등이 있었고, 칼라의 형태는 좁아졌다.

모든 상의와 맞출 수 있는 바지는 버슬 스타일 시대가 되면서 판탈롱이 되었다<그림 5>. 바지의 기본적인 구성은 현재에 이르도록 가랑이의 폭이 약간 좁아진다는가 끝에 커프스가 붙는다는가 하는 변화에 그쳤다.³⁴⁾ 뮤지컬 작품 속에서는 일자형에 가까운 실루엣으로 배우의 활동성과 디테일의 첨가로 현대 패션의 트렌드도 반영하는 디자인을 하였다.

<그림 6>³⁵⁾의 오버 코트(Over coat)는 힙까지, 또는 무릎까지 등 길이가 다른 여러 가지 형태가 있었으며, 그 중 인버네스 케이프(Inverness Cape)가 1870년대부터 보이기 시작했는데, 이것은 케이프에 소매가 달린 코트이고 벨트를 댄데, 주로 여행이나 날씨가 나쁠 때에 착용되었다.

오늘날의 남자 복식으로 일반화된 일상복을 비롯해 예복으로서 프락 코트(Frock Coat)와 모닝 코트



〈그림 4〉 프락 코트와 모닝 코트
서양복식문화사,
2008, p. 351.



〈그림 5〉 버슬 시대의 판탈롱
서양복식문화사,
2008, p. 349.



〈그림 6〉 오버 코트
서양복식문화사,
2008, p. 351.

(Morning Coat) 등은 거의 이 시기에 영국에서 확립된 것이다(그림 4).³⁶⁾

IV. 선과 악의 이미지에 따른 뮤지컬 '지킬 앤 하이드'의 의상 디자인 분석

사회가 발달하면서 현대에 이르기까지 인간은 저마다 문화에서 선악의 개념을 만들기 시작하였고, 전체적인 사회 유지에 도움을 주어 결론적으로 각각 개체에게 유익하게 작용할 때 선이라 하고, 그에 반해 전체적인 집단의 이익을 무시하고 자신만의 욕구를 충족시키기 위해 기존의 질서를 파괴하는 행위를 악이라 지칭되었다.

일반적으로도 선(善)이란 도덕적 행동의 방향을 지도하거나 실현시키는 것을 가리킨다. 따라서 그것은 도덕적 판단을 가능케 하며 선악의 구분을 가능하게 하는 하나의 규범이며 인간 사회에서 인정되거나 추구되는 것이다.³⁷⁾

이에 반해 악(惡)은 '전진한 인간' 이성에 반하는 비윤리적인 양태를 지니며 공포와 전율을 불러일으키는 현상이나 본질에 대한 규정³⁸⁾으로 인간의 유한성과 결부되면서 현실에서는 질서로부터 벗어나는 모든 것이 악으로 일컬어진다.³⁹⁾

이에 본 연구자는 선과 악의 이미지에 따른 뮤지컬 '지킬 앤 하이드'의 의상 디자인을 분석하기 위해

선과 악의 개념에 대하여 원작에서 보여 지는 캐릭터 각각이 처한 상황과 시대적인 배경, 사회적 규약과 종교적 율법, 인간적, 도덕적 윤리 의식에서 벗어난 행위 등을 염두에 두고 선의 캐릭터에는 지킬과 엠마를, 악에 해당되는 캐릭터에는 하이드와 루시로 선정하여 이에 대한 뮤지컬 의상 디자인을 분석하였다.

1. 선의 이미지

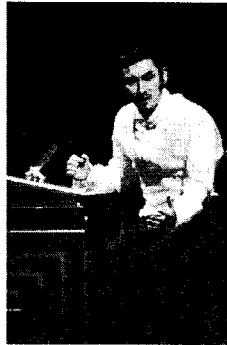
1) 헨리 지킬

당시 보수적인 귀족사회의 사회적 규범을 거스르지 않으며, 상류계층으로 '선'을 상징하는 지킬은 〈그림 7〉⁴⁰⁾에서 새틴으로 짠 피코크 칼라의 프록 코트를 입고 흰색 슈미즈와 판탈롱을 착용하여 버슬 스타일의 복식을 잘 재현한 모습이다. 정신병자인 아버지로 인한 내적 갈등 및 정신병 환자의 치료라는 연구에 대한 순수한 열정과 반면, 사회적 약자에게 연민을 느끼는 인간적인 모습을 보여주기 위해 다소 디테일이 생략된 검은색과 흰색의 색상 대비로 순수함과 절제미를 통하여 선한 이미지를 잘 보여주고 있다.

또한 〈그림 8〉⁴¹⁾에서 아버지를 생각하며 다시 한 번 연구에 대한 결의를 다지는 'This is the moment' 라는 뮤지컬 '지킬 앤 하이드'의 하이라이트 중 하나인 곡을 부르는 장면으로 보다 생동감 있는 젊고 순수한 캐릭터의 굳은 의지를 표현하고자, 재킷을 벗어



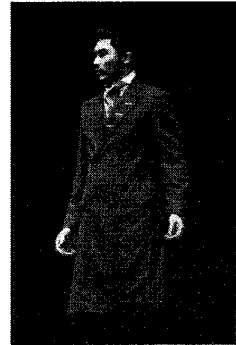
〈그림 7〉 지킬의 서재
지킬 앤 하이드.
<http://www.jekyllinhyde.co.kr>



〈그림 8〉 연구에 대한
결의를 다지는 모습
지킬 앤 하이드.
<http://www.jekyllinhyde.co.kr>



〈그림 9〉 합창곡
'Facade'의 장면
지킬 앤 하이드.
<http://www.jekyllinhyde.co.kr>



〈그림 10〉 오버코트
착용한 지킬의 모습
지킬 앤 하이드.
<http://www.jekyllinhyde.co.kr>

흰색 슈미즈와 같은 색으로 컬러에 공단배색을 덧댄 질레를 착용하여 자기가 하고자 하는 일에 절대 굽힘이 없고 이를 끝까지 밀고 나가겠다는 의지를 상의와 하의의 흰색과 검은색의 심플하면서도 강렬한 색상대비로 나타내고 있다. 뮤지컬 액팅에 맞게 바지 밑단과 소매들레 및 단에 여유분을 주었으며, 바지의 옆 라인에는 현대 컬렉션에서 볼 수 있는 공단 테이프를 붙여서 버슬 스타일 시대의 복식을 고증한 것뿐만 아니라, 뮤지컬 의상을 디자이너의 의도에 따라 현대적 감성에 맞게 개성을 더하였다.

〈그림 9〉⁴²⁾는 인간의 이중성에 대한 메시지인 'Facade'를 합창하는 장면으로, 고통과 질병 속에서 헤어 나오지 못하는 하류계층이 상류계층을 향해 절규하는 가운데 지킬의 내적 갈등이 더욱 심해지게 된다. 의상으로는 허리라인까지 내려오는 인버네스 케이프(Inverness Cape)를 착용하였으며, 색상은 브라운 계열의 진한 울 소재를 사용하여 사회계층에 대한 이중성에 대해 하류계층 사이에서 보다 평범하고 따뜻하며, 친근한 느낌을 부여하였다.

지킬의 헤어스타일은 극 중 대부분이 모자를 쓰지 않고 깔끔하게 묶어서 단정한 캐릭터를 나타내며, 버슬 시대를 재현하여 더블 브래스티드의 오버 코트를 착용하고〈그림 10〉⁴³⁾, 색상은 카키와 브라운, 블랙 등 전체적으로 어두운 색상의 울을 사용하여 소박하

고 겸손한 이미지와 함께 당시 영국의 사회적 규범 속에서 그의 인간본성에 대한 연구 과정에서 나타난 선과 악의 이중성에 대해 '인간 모두가 위선자의 탈을 썼다'는 가사를 통해 갈등을 잘 드러내고 있다.

2) 엠마 커루

지킬의 약혼녀 엠마는 착하고, 예의바른 귀족 여성으로 교양 있고, 지혜로운 선의 이미지를 나타내기 위해 노출이 거의 없거나 목까지 잠그는 드레스를 주로 착용하였다. 문명의 속성을 유감없이 발휘하는 창의적이며, 우아하고 여성스러운 소재와 빅토리아 시대복식의 소재와 칼라에 충실하게 고증된 의상이 대부분이다. 뮤지컬 의상의 대부분이 흰색이나 레이스 장갑을 착용하여 격식을 차리는 상류계층 및 지킬과의 순결한 사랑을 잘 나타내어 주고 있으며, 전체적으로 타프타 소재를 많이 사용하여 광선에 따라 색상이 달라 보이는 고급스러운 이미지를 전달하고 있으며, 바삭거리는 질감과 날카로운 실루엣으로 세련되고 즐거우며 쾌활한 효과를 표현하였다. 색상은 파스텔톤의 핑크색이나〈그림 11〉⁴⁴⁾, 〈그림 12〉⁴⁵⁾에서 피치 컬러의 레이스로 디자인된 드레스는 엠마의 약혼식 의상으로 밝고 부드러운 선한 이미지를 잘 표현하였다. 모두가 지킬을 비웃고 미친 사람 취급을 하지만 엠마만이 그를 끝까지 믿고 따를 것을 약속하며 서로의 사랑을 확인



〈그림 11〉 타프타 소재의 버슬 스타일 드레스
지킬 앤 하이드.
<http://www.jekyllnhyde.co.kr>



〈그림 12〉 엠마의 약혼식 드레스
지킬 앤 하이드.
<http://www.jekyllnhyde.co.kr>



〈그림 13〉 지킬의 연구실에서의 엠마
지킬 앤 하이드.
<http://www.jekyllnhyde.co.kr>



〈그림 14〉 엠마의 웨딩 드레스
지킬 앤 하이드.
<http://www.jekyllnhyde.co.kr>

하는 'Take me as I am'이란 지킬과의 이중창을 부르는 장면으로 허리 뒷부분에 큰 리본장식과 스커트 자락을 곡선으로 폴로네이즈(Polonaise)시켜 따뜻하고 부드러운 성격을 나타내었다.

〈그림 11〉에서는 피치색의 타프타를 착용하고 어깨에 리본 장식을 한 드레스로 허리가 피트되는 상의와 스커트 윗부분을 폴로네이즈시킨 스타일로 로맨틱하고 부드러운 엠마의 이미지를 나타내고 있다. 지킬이 걱정이 되어 그의 연구실로 찾아온 엠마는 초췌하고 쫓기는 듯한 모습으로 자신의 연구실에 함부러 들어온 것을 힐난하지만 엠마는 'Once upon a dream'을 부르며 아름다운 지난 날들을 기억하라고 노래한다. 전체적으로 평화와 안정의 이미지인 초록색 타프타 소재의 에프터눈 드레스는 지킬에 대한 엠마의 지고지순한 사랑과 함께 지킬을 위로하는 그녀 내면의 강인함을 나타내기 위해 초록색의 이미지를 이용하여 사려깊고, 논리적이며 안정된 성격을 표현하고 있다(그림 13)⁴⁶⁾.

〈그림 14〉⁴⁷⁾는 결혼식 장면으로 목까지 올라오는 노출이 없는 순백의 웨딩드레스는 엠마의 순결한 사랑을 나타내고 있으며, 전체적으로 뮤지컬 의상에 맞게 수정된 디자인은 극 중에서 지킬과 춤을 추는 액팅이나 무대 공연의 특징상 배우의 뒷모습을 잘 보여주지 못한다는 점을 감안하여 버슬 스타일의 스커

트의 뒷부분보다는 앞과 옆 라인의 장식에 보다 많은 신경을 써서 디자인하였다.

2. 악의 이미지

1) 에드워드 하이드

당시 사회에 폭력과 살인 및 공포를 불러일으킨 하이드는 지킬의 정신이 선과 악으로 분열되면서 악으로만 가득 찬 제2의 인물로 〈그림 15〉⁴⁸⁾는 이사회에서 자신의 의견을 반대했던 임원들을 살해하는 장면이다. 머리에는 버슬 시대의 모자인 실크 햇으로 얼굴을 가리거나 그들이 지도록 깊게 착용하여 위선적인 모습을 표현하였고, 검은색 인버네스 케이프에 하이드의 폭력적이고 야수 같은 잔인함을 표현하기 위해 실루엣은 어깨를 강조하여 하이드의 악마적 힘이 더욱 세진 모습을 다소 과장된 라인으로 디자인하였다. 문명화되지 못하고 원시적이고 길들여지지 않는 동물적 특성⁴⁹⁾을 강조하기 위해 여러 가지 색상으로 스크랩 가공된 짙은 그레이 색상의 라쿤(Raccoon)털로 케이프를 장식하였는데, 이는 뮤지컬이라는 공연 작품의 공간적, 시간적 제한으로 빠른 화면전환에 따라 입고 벗기 편한 의상으로 디자인되어야 하는 이유로 이러한 거친 재질감의 털을 덧붙이는 것을 통해 악의 모습을 나타내었다.



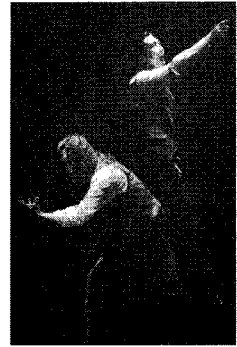
〈그림 15〉 이사회 임원을 살해하는 장면
지킬 앤 하이드.
<http://www.jekyllhyde.co.kr>



〈그림 16〉 2막의 합창곡 장면
지킬 앤 하이드.
<http://www.jekyllhyde.co.kr>



〈그림 17〉 주교를 태우는 하이드
지킬 앤 하이드.
<http://www.jekyllhyde.co.kr>



〈그림 18〉 지킬과 하이드가 서로 대결하는 장면
지킬 앤 하이드.
<http://www.jekyllhyde.co.kr>

2막의 첫곡으로 합창곡 'Murder Murder'에서는 하이드가 피의 화신이 되어 칼을 드는 장면으로 끝을 맺는 극의 전반적인 긴장감과 분위기를 잡아가는데, 매우 중요한 역할을 하고 있다(그림 16)⁵⁰. 이를 위해 스포트라이트 조명 시스템으로 주변 인물들과 명암의 콘트라스트가 대비되어 대조에 의해 무대 지배력을 갖게 되며⁵¹, 관객들의 시선을 특정 배우에게 쏠리게 하였다. 또한 정형화되지 않고 흐트러진 모습을 표현하기 위해 풀어헤친 머리 모양은 그동안 감춰진 야수 같은 악의 이미지를 극명하게 나타내고 있다.

〈그림 17〉⁵²에서는 이사회 위원인 주교를 하이드가 나타나 처단하고 불태워 죽이며 'Alive reprise'를 부르는 장면으로 네크라인에 탈부착이 가능한 털을 달아 야수와도 같은 하이드의 악의 이미지를 보여주고 있으며, 무대장치로 불을 사용하여 관객들로 하여금 하이드의 심리를 더욱 잘 읽을 수 있도록 하였다. 불의 이미지를 잘 표현하기 위해 코트의 안감을 광택 있는 황금색 새틴으로 디자인하여 불빛에 반사가 잘 일어나도록 하였다.

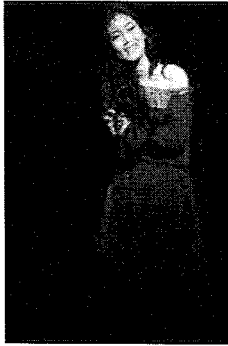
지킬과 하이드가 서로 대결하는 곡인 'Confrontation'은(그림 18)⁵³ 내면에서 갈등하는 두 인물을 표현하는 곡으로서 조명과 분장이 더욱 극의 분위기를 살려주는 장면으로 한명의 배우가 동시에 두 가지 창법과 분장으로 선과 악의 캐릭터를 연기하는 모습

이다. 곡의 후반부로 가면서는 둘의 내면의 강한 대결과 의지들의 싸움을 보여주는데, 이를 위해 분장과 의상은 인체를 수직방향으로 나누어 지킬을 나타내는 부분은 단정하게 머리를 쓸어 올려서 묶었고, 소매커프스도 잠귀서 깔끔하게 착용하였지만, 하이드를 나타내는 부분은 머리를 풀어헤치고 팔은 걸어 올렸으며 배우의 액팅은 과격하고 폭력적으로 연기하였다. 무대조명 장치는 악의 이미지에선 창백한 이미지를 나타내기 위해 연두색 조명을, 선의 이미지에선 흰색 컬러의 조명을 사용하여 선과 악의 이미지를 대비시켰고, 조명 무빙에서도 보통은 24정도인데 반해, 이 작품에서는 52정도를 썼다.⁵⁴ 또한 남자 주인공은 비교적 빛의 반사가 잘 이루어지는 흰색 슈미즈를 착용하여 보다 극명한 무대조명의 효과를 더하였다.

2) 루시 헤리스

루시의 의상은 전체적으로 버슬 스타일 시대 복식의 재현보다는 관능적이고 도발적인 그녀의 캐릭터에 초점을 맞춰 진한 화장 및 풀어헤친 헤어스타일을 이용하여 섹시한 이미지로 표현하였다.

하이드에게 상처입은 루시는 지킬의 실험실로 찾아오고, 그를 사랑하게 되지만, 결국 하이드에 의해 죽임을 당하게 되는 캐릭터로, 덧없이 흘러가는 세월을 조롱하며 육체의 욕망과 유혹에 힘없이 무너지는



〈그림 19〉 루시의 루즈한 의상
지킬 앤 하이드.
<http://www.jekyllhyde.co.kr>



〈그림 20〉 지킬과 사랑에 빠지는 장면
지킬 앤 하이드.
<http://www.jekyllhyde.co.kr>



〈그림 21〉 클럽에서 춤을 추는 장면
지킬 앤 하이드.
<http://www.jekyllhyde.co.kr>



〈그림 22〉 새로운 인생을 결심하는 모습
지킬 앤 하이드.
<http://www.jekyllhyde.co.kr>

〈표 1〉 선과 악의 캐릭터에 따른 디자인 요소 비교

| 캐릭터 이미지 | 디자인 요소 | | | | |
|---------|----------------|-------------------------------------|---|---------------------|-----------------------------------|
| | 실루엣 | 디테일 | 색상 | 소재 | |
| 선 | 사회적 규범, 윤리적 교양 | 인체에 피트, 정형화된 형태, 노출이 없는 라인, 시대복식 재현 | 시대복식의 디테일에 재현 | 흰색, 핑크색, 브라운, 검은색 등 | 울, 벨벳, 새틴, 쉬폰, 레이스 등 부드럽고 광택있는 소재 |
| | 균은 의지, 확고한 믿음 | 심플한 절제미 | 디테일 생략 | 초록색, 강한 색상대비 | 타프타 등 바삭거리는 소재 |
| 악 | 비윤리성, 비이성적 | 과장된 라인, 윤곽이 불분명한 실루엣 | 퍼장식, 깃털, 프린지를 덧댄, 러플, 프릴 등 늘어지는 효과의 디테일 | 회색, 검은색, 여러 가지 색상 | 깃털, 라쿤털 등 거칠고 불투명한 소재 |
| | 비정숙성 | 루즈하고 호느적거리는 실루엣 | | 황금색, 붉은색, 자주색 등 | 새틴, 브로케이드, 깃털 등 |

악의 이미지로 특히 루시의 곡들은 폭발적인 가창력을 요구하는 멜로디가 대부분으로 관객으로부터 박수갈채를 많이 받는 인물 중 하나이다. 또한 전체적으로 코르셋을 이용하여 몸에 피트되는 실루엣보다는 유혹적인 이미지의 흘러내리는 듯한 루즈한 실루엣 형태의 의상으로 디자인되었다(그림 19)⁵⁵⁾.

〈그림 20〉⁵⁶⁾에서는 하이드에게 입을 상처를 지킬이 정성껏 치료해주자 그에 감동한 루시는 지킬에게 사랑의 감정을 느끼며 'Someone like you'를 부르는 장면으로 스커트 헴라인에 러플 장식이 있는 면소재의 강렬한 붉은색 스커트와 한톤 다운된 색상의 자카드 무늬로 디자인된 상의는 어깨가 드러나도록 착

용하여 교양 있고 예의바른 이미지와는 반대로 저속하고 유혹하는 듯한 악의 이미지를 드러내고 있다.

〈그림 21〉⁵⁷⁾은 술집 접대부로 클럽에서 'Bring on the Men'이라는 노래를 부르며 춤을 추는 장면으로 남자들의 음침한 속마음을 알면서도 점점 자신의 욕망을 끄집어내 주는 유혹에 참지 못하는 그녀의 악마적 유희성을 붉은색과 검은색 벨벳과 레이스 및 브로케이드를 메인 원단으로 가슴라인 테두리에 프린지(fringe)로 장식한 코르셋 스타일의 의상을 착용하여, 남자를 유혹하는 클럽 여성의 강렬하면서 퇴폐적인 고저스한 이미지를 나타내었다. 벨벳과 프린지, 레이스, 깃털 등 질감의 정도가 약한 것에서 부터 강한

것까지 다양하게 사용함으로써 전체적으로 조각적이고 입체성 있는 의상이 되도록 하였다. 여러 가지 질감효과가 강한 콜라주 기법으로 표현하여 부조적 질감을 더해주는 기법으로 자아 정체성에 대한 내면의 복잡하면서도 미묘한 관계속에 잠재되어 있는 자신을 찾아가 하는 강한 이미지를 나타내었다. 또한 진한 메이크업과 길게 풀어헤친 헤어스타일 및 머리에 한 깃털장식으로 퇴폐적 색시미를 드러내고 있다.

어터슨으로부터 지킬의 떠나라는 편지를 전해받고 루시는 'A New Life'를 부르는 장면으로<그림 22>⁵⁸⁾ 힘들고 아픈 과거를 회상하며 지난날의 환상에서 벗어나 새로운 인생을 시작하자고 결심하는 루시의 의지를 나타내기 위해 처음으로 흰색의 속옷을 착용하여 선정적인 외모안에 감춰진 선한 모습을 표현하였으며, 붉은색 가운 안으로 보이는 흰색 속옷은 하이드로부터 벗어나기 위한 그녀의 의지를 나타내고 있다.

이상의 뮤지컬 의상 분석 결과를 정리하면 <표 1>과 같다.

V. 결론 및 제언

이상과 같이 본 연구는 로버트 루이스 스티븐슨에 의해 쓰여진 소설 '지킬 박사와 하이드의 기이한 사례'와 이를 원작으로 패션 디자이너 지춘희가 의상을 담당한 뮤지컬 '지킬 앤 하이드'의 의상을 선과 악의 대조적인 이미지로 나누어 살펴보았다.

본 연구를 토대로 다음과 같은 결과를 얻을 수 있다.

첫째, 원작의 시대적 배경인 버슬 스타일에서 보이는 시대적인 특징이 뮤지컬 작품 속 여자복식과 남자복식에서 각각 잘 나타나 있으며, 또한 원작의 이러한 시대적 배경뿐 아니라 뮤지컬 의상이 디자이너의 개성적인 스타일과 캐릭터의 성격, 직업 및 사회적 위치 등에 따른 이미지를 복합적으로 표현하여, 뮤지컬 관객들의 감성에 부합할 수 있음을 알 수 있었다.

둘째, 뮤지컬 의상에서 표현된 여러 가지 디자인 요소를 선과 악의 이미지로 나누어 연구하여 선의 이미지로는 밝고 활기차며, 평화롭고, 믿음직스러우며 악은 어둡고, 우울하고, 창백하며, 폭력적인 이미지를 띄었으며, 실루엣은 선은 인체에 피트되는 정형

화된 형태를 갖추었고 악은 신체에서 흘러내리듯 루즈하고 흐느적거리는 실루엣을 이루었다. 고급스럽고 화려한 소재와 부드럽고 로맨틱한 디자인으로 간결하고 심플한 디테일로서 선의 이미지를 나타내었고, 악의 이미지는 늘어지는 효과의 디테일이거나 넓고 거친 듯한 느낌으로 디자인 되었다.

셋째, 선과 악의 이미지에 따른 뮤지컬 의상의 색채에 있어서의 특징은 선의 이미지는 흰색, 핑크색, 초록색 등 깨끗하고 밝은 컬러를 중심으로 사용하였고 때로는 흰색과 검은색과의 색상대비로 등장인물의 강한 의지를 표현하였다. 악의 이미지는 검은색과 회색 등 무채색 계열과 악마적 욕망을 나타내는 강렬한 붉은색 계열 등을 사용하기도 하였다. 이는 뮤지컬 의상에서 등장인물의 성격과 내적 심리상태, 사회적 지위와 경제 상태에 잘 부합되는 색채 사용이 다양한 이미지를 전달할 수 있는 중요한 요소임을 알 수 있었다.

넷째, 뮤지컬 의상으로 사용된 주요 소재에 있어서, 선과 악의 이미지를 나타내는데, 선의 이미지는 새틴, 쉬폰, 레이스와 울 등을 사용하여 부드럽고 가벼우며, 광택이 있으며, 비치는 소재를 사용하였고, 악의 이미지는 브로케이드의 화려하거나, 면, 털 등 거칠고 뻣뻣하며 낡은 재질감의 불투명한 소재를 많이 쓰는 것으로 나타났다.

다섯째, 뮤지컬 액팅을 고려하여 시대의상에 바지 밑단과 소매둘레 및 단에 여유분을 주었으며, 무대라는 공간적, 시간적 제한으로 트레인이 생략되거나 덧붙이는 방식으로 해결하였다. 바지의 옆 라인에는 현대 컬렉션에서 볼 수 있는 디테일을 첨가하여 버슬 스타일 시대의 복식을 고증한 것뿐만 아니라, 뮤지컬 의상을 디자이너의 감성에 따라 현대적 감성에 맞게 개성을 더하였다.

이로써 다양한 특징의 디자인 요소와 색채의 상징성 및 소재가 지닌 독특한 재질감과 선과 악의 이미지를 시각적으로 표현하기 위한 디자인 요소의 조화는 등장인물의 캐릭터를 표현하기에 적합하였으며, 인물안의 선과 악의 캐릭터 구분이 관객들에게 명확하게 전달될 수 있게 하는 중요한 역할을 하는 것으로 나타났다.

뮤지컬 '지킬 앤 하이드'에 나타난 선과 악의 이미지를 분석하는데 있어 무대공연이라는 공간적·시간적 제한으로 짧은 순간에 의상을 입고 벗기 편하게

디자인해야 한다는 특징으로 인해 뮤지컬 의상이 디자인의 시각적 표현에 한계가 많을 것으로 사료된다. 따라서 등장인물의 캐릭터 특징을 표현하는데 비교적 공간과 시간적 제한이 적은 영화의상 등 보다 다각적인 무대의상 디자인 연구가 지속적으로 이루어져 공연 예술계의 발전에 기여하길 바라는 바이다.

참고문헌

- 1) 손정섭 (2001). *뮤지컬 Oh! 뮤지컬* (초판). 서울: 북스톰리, p. 33.
- 2) 구민수 (2004). *뮤지컬 '아이디'의 무대의상 디자인 연구*. 동덕여자대학교 패션전문대학원 석사학위논문.
- 김지연 (2007). *뮤지컬 '저울이야기'의 무대의상 디자인에 관한 연구*. 동서대학교 디자인 & IT전문대학원 석사학위논문.
- 김해용 (2002). *무대의상을 위한 디자인 과정 연구 - 뮤지컬 'The Fantasticks' 공연을 중심으로*. 상명대학교 예술·디자인대학원 석사학위논문.
- 서지영 (2005). *창작 뮤지컬과 번역 뮤지컬의 관객 선호도에 관한 연구-창작 뮤지컬의 발전 방향을 중심으로*. 단국대학교 대중문화예술 대학원 석사학위논문.
- 조미경 (2001). *뮤지컬 '라이언 킹'의 무대의상 분석*. 성신여자대학교 조형대학원 석사학위논문.
- 최영로 (2004). *뮤지컬 '크리스마스 캐롤'의 무대의상 제작에 관한 연구*. 세종대학교 대학원 박사학위논문.
- 3) 지킬 앤 하이드. 자료검색일 2008.11.27, 자료출처 <http://www.jekyllhyde.co.kr>
- 4) 이현주 (2004). *뮤지컬 라이프* (초판). 서울: 북두출판사, p. 21.
- 5) *On The Art of Theatre*의 저자.
- 6) 강석균 (2006). *대한민국에서 뮤지컬 만들기* (초판). 서울: 커뮤니케이션북스, p. 11.
- 7) 김선옥, 이선형 (2007). *공연예술* (초판). 대전: 글누리, p. 218.
- 8) 차태호 (1998). *뮤지컬 연출 체크 리스트* (초판). 서울: 남지, p. 13.
- 9) 김현숙 (1995). *무대의상디자인의 세계* (초판). 서울: 고려원, pp. 35-38.
- 10) Wilson, E. (1976). *The Theatre Experience*. New York: Mcgraw-Hill Co, p. 148.
- 11) 구민수. *앞의 논문*, p. 25.
- 12) 위의 논문, p. 26.
- 13) Ingham, R., Covery, L. (1983). *The Costume Designer's Hand Book*. Prentice-Hall Inc, pp. 44-48.
- 14) 서지영. *앞의 논문*, p. 62.
- 15) 위의 논문, pp. 63-64.
- 16) 최영로. *앞의 논문*, pp. 10-15.
- 17) 구민수. *앞의 논문*, p. 26.
- 18) Stevenson, R. L. (1850). *(The)strange case of Dr. Jekyll and Mr. Hyde*. 박찬원 역 (2008). *지킬 박사*와 *하이드*. 웅진씽크빅, pp. 7-21.
- 19) *지킬 앤 하이드*. 자료검색일 2008.11.27, 자료출처 <http://www.jekyllhyde.co.kr>
- 20) 홍윤희 (2005). *뮤지컬 지킬 앤 하이드 연구:수입 뮤지컬을 통해 본 창작 뮤지컬의 미래모색*. 세종대학교 대학원 석사학위논문, pp. 20-29.
- 21) 강석균. *앞의 책*, pp. 70-71.
- 22) 홍윤희. *앞의 논문*, p. 9.
- 23) Stevenson, R. L., 박찬원 역. *앞의 책*, pp. 12-13.
- 24) 김문숙 (1999). *빅토리언 패션* (초판). 서울: 경춘사, p. 52.
- 25) 위의 책, pp. 55-57.
- 26) 정홍숙 (2008). *서양복식문화사* (제17 개정판). 서울: 교문사, pp. 334-337.
- 27) 스킨나 페티코트를 바닥으로부터 보호하기 위해 단의 안쪽에 단 러플.
- 28) 정홍숙. *앞의 책*, p. 331.
- 29) 김문숙. *앞의 책*, pp. 52-55.
- 30) 정홍숙. *앞의 책*, p. 335.
- 31) 김문숙. *앞의 책*, p. 55.
- 32) 위의 책, p. 351.
- 33) 위의 책, p. 349.
- 34) 위의 책, pp. 350-352.
- 35) 위의 책, p. 351.
- 36) 위의 책, p. 351.
- 37) 박영로 (2004). *애니메이션 캐릭터 디자인의 조형성에 관한 연구: 선과 약의 이미지 표현을 중심으로*. 홍익대학교 광고홍보대학원 석사학위논문, pp. 26-30.
- 38) Schefres, J. (1984). *Lexique de philosophie*. 이재형 역 (1997). *철학용어집*. 예하, p. 94.
- 39) 김수용, 최문규, 이상룡, 조정식 (2002). *약의 문학적 형상화 연구*. *위히너와 현대문학*, 19(1), p. 6.
- 40) *지킬 앤 하이드*. 자료검색일 2008.11.27, 자료출처 <http://www.jekyllhyde.co.kr>
- 41) 위의 사이트
- 42) 위의 사이트
- 43) 위의 사이트
- 44) 위의 사이트
- 45) 위의 사이트
- 46) 위의 사이트
- 47) 위의 사이트
- 48) 위의 사이트
- 49) 장혜숙 (2003). *창조적 무대의상디자인을 위한 표현 표현기법 연구*. *한국연구학*, 제21호, pp. 454-457.
- 50) *지킬 앤 하이드*. 자료검색일 2008.11.27, *앞의 사이트*.
- 51) 박장순 (2009). *문화콘텐츠: 분석과 형상화 원리* (초판). 서울: 형설출판사, pp. 145-149.
- 52) *지킬 앤 하이드*. 자료검색일 2008.11.27, *앞의 사이트*
- 53) 위의 사이트
- 54) 홍윤희. *앞의 논문*, p. 29.
- 55) *지킬 앤 하이드*. 자료검색일 2008.11.27, *앞의 사이트*
- 56) 위의 사이트
- 57) 위의 사이트
- 58) 위의 사이트