

대학생 성격유형(MBTI) 및 직업 유형에 따른 창업의지와 의 관계

김혜선 (백상경제연구원 전문위원)*

국 문 요 약

본 연구에서는 대학생의 성격 유형 및 직업 희망 유형에 따른 창업의지와 의 관계를 연구 하고자 하였다. 창업의 정의와 유형, 창업의지에 관한 이론적 고찰, MBTI 성격유형에 관한 이론적 고찰을 통해 성격유형과 창업의지와 의 관계 규명을 위한 모형설계를 통해 신뢰성 검증 및 회귀 분석을 실시하였다. 연구 결과 대학생의 성격유형은 창업의지에 유의한 음(-)의 영향을 미치는 것으로 나타났다. 성격유형 중 외향-내향 성격유형이 창업에 대한 관심도에는 (+)의 영향을 미치고, 창업 성공을 위한 생활태도에는 (+)의 영향을 미치지 않는 것으로 나타났다. 외향적인 성격유형을 가진 학생이 내향적인 성격유형을 가진 학생에 비해 창업에 대한 의지 즉, 창업에 대한 관심도 측면에 (+)의 영향을 미치는 것을 알 수 있다.

핵심주제어: 창업, MBTI, 직업유형

I. 서 론

P. Drucker는 “창업자란 미래의 변화를 탐지하고 변화에 적절히 대응하며 또는 변화를 기회로 이용하는 자로 자원의 생산성에 변화를 가져오는 사람이라고 할 수 있다” 고 한바 있다. 창업자의 창조적 노력에 의해 특정한 목적과 사명을 설정하고 수행하며 일의 생산성을 향상시키고 근로자에게는 성취 의욕을 불러일으키며 사회적 영향력과 사회적 책임을 관리하는 활동을 하게 하는 중요한 활동이다(김완재, 2007).

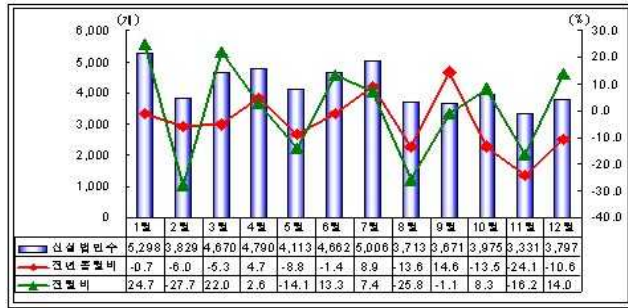
* BERI 전문위원 및 (사)한국기술거래사회 이사, daisyhsun@hanmail.net

또한 창업자는 창업을 함에 있어 창업을 주도적으로 계획하고 추진하며, 창업에 모든 재정적 부담과 위험을 책임지는 사람으로 창업 성공의 열쇠를 가지고 있어 매우 중요한 위치에 있다. 창업자의 자질로는 기술적 자질, 인간적 자질, 개념적 자질로 나뉠 수 있는데 이러한 창업자의 자질 혹은 창업의지가 개개인의 성격에 따라 다르게 작용하여 창업 율 및 창업 성공에 영향을 미치는지에 대한 의문을 갖고 본 연구를 논하고자 한다.

창업은 능동적으로 자신의 재능을 개발하고 자신을 기업과 사업에 적합한 인재로 만들어 가면서 관심분야의 직업을 적극적으로 개척할 수 있는 활동이며, 창업 준비자로서의 대학생들은 자기 존중감과 인생의 성공의 자신감을 가지고 생산적인 삶을 추구할 수도 있다.

독일의 경우 창업 육성이란 개념은 심각한 실업난과 독일 경제의 구조적 변화의 필요성 등의 대내외적 상황으로 인해 지난 몇 년 사이에 정치와 언론의 주된 관심사로 부상하고 있는 이슈이다. 또한 미국의 사회학자이자 경제학자인 슈페터(Schumpeter)는 창업은 기업가가 자원을 새로운 방법으로 재결합 또는 재분배함으로써 부의 창출 및 증식기회를 제공하는 수단으로서 새로운 모험적 사업을 시작하는 창조적 활동이라고 했으며, 프랑스 경제동향분석연구소(OFCE)에 따르면 기업창업 증가는 특히 실업자였다가 기업 창업을 한 숫자가 폭발적으로 늘어난 데 있음을 강조한다. 실제로 2007년 초 실업창업 및 기업인수 지원(ACCRES)을 위한 절차를 간소화한 것이 구직자가 창업하는데 더욱 유리하게 작용했다. 이 지원의 수혜자들은 지난 2002년과 비교해 2007년 약 4배 높게 나타나고 작년 첫 달 42% 상승했다.

국내에서도 최근 경기가 다시 위축됨에 따라 대학을 졸업하고도 취업을 하지 못하는 20대들의 '청년실업'이 상당히 심각한 사회문제로 대두되고 있다. 이러한 시점에서 대학 졸업 후 취업을 하는 것이 당연한 것으로 받아들여졌던 사회적 통념에서 벗어나 처음부터 창업의 문을 두드리는 비율이 높아지고 있는데, 최근 중소기업청에서 기업가정신지수를 측정하는 미국 GEM이 세계 43개국을 대상으로 초기기업의 기업가정신지수(TEA)를 측정한 결과, 10.0을 기록해 미국과 아이슬란드에 이어 3위를 차지하였는데, 이는 기업의 활동을 창업기회의 포착, 실패에 대한 두려움, 창업지식이나 기술 보유 등을 측정한 것으로 지수가 높을수록 창업활동이 활발하다는 것을 의미한다. 반면 기업가 정신 교육·훈련 측정에서는 우리나라가 모든 항목에서 평균보다 저조한 것으로 나타나 기업가 정신과 관련된 교육 강화가 시급한 것으로 지적되어 이에 대한 대안이 필요한 시점이다.



출처: 2009.3 중소기업청

<그림 1> 신설법인 현황

최근 중소기업청이 발표한 『2008년 12월 신설법인동향』에 따르면 12월 신설법인은 3,797개로 명절 효과로 인한 2007년 9월의 3,202개 이후 최저치를 기록한 2008.11월(3,331개) 보다는 14.0%(466개) 증가한 것으로 나타났다.

본 연구에서는 대학생의 성격 유형 및 직업 희망군 따른 창업의지와 의 관계에 대해 연구하고자 한다. 이를 통해 창업을 활성화하기 위한 사전 교육, 창업에 맞는 생활태도를 개선하기 위한 성격 변화, 사전 교육, 희망직업군에 따른 창업 교육 강화 등의 방안을 모색할 수 있다. 2장에서는 창업의 정의와 유형, 창업의지에 관한 이론적 고찰, MBTI 성격유형에 관한 이론적 고찰을 연구하고, 3장에서는 연구 모형 설정 및 가설을 설정하고, 4장에서는 가설에 대한 신뢰성 검증 및 실증연구, 5장에서는 결론 및 연구의 한계점을 논하고자 한다.

II. 이론적 배경

2.1 창업의 정의와 유형

2.1.1 창업의 의의

창업이란 이윤 창출을 위한 사업의 기초를 세우는 것으로 사업가적인 능력을 가지고 있는 개인 또는 집단이 사업 아이디어를 가지고 사업 목표를 세워 적절할 사업 기회에 자본, 인력, 설비, 원자재 등 경영 자원을 확보하여 재화의 생산, 또는 용역, 서비스를 제공하는 기업을 설립하는 것을 말한다(권영순, 2002).

2.1.2 창업의 요소

창업의 요소로는 창업자, 아이템, 자본이라는 세 가지를 필요로 한다.

첫째, 창업자는 창업의 주체이며 사업자의 자질로서 목표설정 및 추진력, 정신력, 인간관계능력, 커뮤니케이션 능력, 달성능력, 자기목표와의 경쟁, 실패처리 능력, 자신감 및 자기결정에 대한 신념, 위험부담 및 처리능력, 능동성 및 책임감, 추진력 및 경력수준, 불확실성에 대한 수용능력, 사고 능력, 외부자원 및 인사 활용, 기술적 지식, 계수감각, 자금감각, 연령, 가족환경, 지역과 배경, 과거 근무경력 등이 요구된다.

둘째, 창업자본이란 자본을 말하여 자금조달 방법, 자금의 운용방법, 종합적 재무활동이 포함된다.

셋째, 창업 아이디어 즉 개발 및 기술능력, 아이템 개발가능성 및 기술능력, 아이템의 특성 및 경쟁력, 생산능력, 원가추정, 생산형태 등의 요인이 있다.

2.2 창업의지에 관한 이론적 고찰

창업에 영향을 미치는 요인들에 관한 기초적인 연구는 매우 중요한 의미를 갖는다. 창업에 영향을 미치는 중요한 기업가 정신의 밑바탕인 성취욕구, 내적통제부위와 자기유능감(Self-efficacy), 개인네트워크와 개인의 창업의지(Entrepreneurial intentions)와의 관계를 규명하는 것이 중요하다(정연우, 2008).

Gartner(1990)는 Entrepreneurship과 관련한 주제로 창업가, 소유경영자, 조직설립, 혁신, 독특성, 가치창출, 이익창출 여부, 기업의 성장 등 8가지 측면을 제시한 바 있다고 하였다. 또한 창업의지와 창업 간의 관계는 Ajzen과 Fishbein의 이론적 모형을 통해 설명될 수 있는데, 이들의 모형에 따르면 의지는 미래 목표 행동에 대한 전념을 나타내며 그런 행동의 실행여부를 가장 정확하게 예측하고 설명하는 변수다. 목표행동에 대한 태도, 사회적 규범, 그리고 지각된 행동통제력 등 세 가지 핵심적 영향을 받는 행동의지는 의사결정자의 주의를 목표행동에 집중시키고, 결과적으로 사람의 행동을 가장 잘 설명해 주는 변수로 간주되고 있다(Ajzen, 1982; Ajzen and Fishbein, 1980)(정연우, 2008).

창업의지는 신규로 설립하는 기업의 초기 특성을 결정하는 핵심 역할을 하기 때문에 창업의지에 관한 이해는 창업과 관련된 전반적 현상을 설명하는데 필수적이다(Bird, 1988; Crant, 1966; Katz and Gartner, 1988; Krueger, 1993a, 1993b; Krueger and Carsrud, 1993).

2.3 성격유형에 관한 이론적 고찰

애초에 성격이란 사회적 역할을 수행할 때 한 개인이 취하게 되는 피상적인 사회적 이미지를 나타내었다(이훈구 역, 1999). 현대에 이르러서는 성격의 구성이나 발달에 대한 견해 차이 때문에 다양하게 정의되고 있으며, 성격분야의 몇몇 이론가들이 표명한 견해를 살펴보면 칼 로저스(Carl-Rogers)는 개인의 진짜 모습, 즉 그의 활동을 지시하고 이끌어가는 내부에 있는 “그 어떤 것(Something)”으로 정의하며 에릭 에릭슨(Erick Erickson)은 인간의 일생동안이란 그에 따른 결과로서 가능한 것이라 하였다. 이러한 여러 가지 상이한 정의가 내려지고 있으나 성격이란 한 개인의 보다 기본적인 그 어떤 것을 뜻한다(민정, 2003).

2.3.1 MBTI(Myers-Briggs Type Indicator)의 성격유형

MBTI 성격유형은 네 가지의 분리된 지표로 구성되고 각 지표는 기본적인 선호 경향을 가진다. 정보를 수집하고 판단하기 전에 에너지의 방향과 사물이나 문제에 있어 초점을 어디에 두는가에 따라 외향형인지 내향형인지가 구분된다. 그런 후 정보를 수집하는 행동에 따라 감각형과 직관형으로 구분되고, 수집된 정보를 판단하고 결정하는데 있어 사고형인지 감각형인지를 구분한다. 마지막으로 그러한 판단과 결정에 따라 어떻게 행동하고 이행하는가에 따라 판단형과 인식형으로 구분한다. 4가지의 선호성 내용 및 특징을 요약하면 다음과 같다(민정, 2003).



<그림 2> MBTI 네가지 선호경향

이와 같은 네 가지 선호 지표를 조합하여 인간의 성격유형을 16가지 유형으로 나누어진다. 16가지 성격 유형은 각각 동등한 가치가 있고 각 유형은 자기만의 독특한 재능과 장점이 있고 각자 취약한 영역, 주의하고 개발할 부분이 있다(김정택, 심혜숙, 1995).

<표 1> 4가지 기능형의 특징

구분	ST	SF	NF	NT
주의집중	현실	현실	미래가능성	미래가능성
위 상황 처리하는 기능	객관적 분석	주관적 가치	미래가능성	미래가능성
이에 따라 기울어지는 경향	실질적 분석적	동정적 친절	열성적 통찰적	논리적 분석적
능력을 발휘할 수 있는 분야	물건과 사실을 다루는 기능직	사람들을 위한 실제적 봉사분야	사람을 이해하고 상호 소통하는 분야	이론적이고 기능적인 발달연구 분야
가능한 분야의 사례	응용과학, 사업, 행정, 회계, 법, 생산직, 건축	의료, 지역봉사, 교직, 감독, 종교봉사, 사무직, 판매	사회과학, 연구, 문학, 음악예술, 종교봉사, 의료, 심리치료, 교직	순수과학, 연구관리직, 컴퓨터, 법, 엔지니어, 기술직

외향성-내향성(E-I ; 주의 집중과 에너지의 방향), 감각-직관(S-N ; 정보수집의 방법), 사고-감정(T-F ; 판단과 결정과정), 판단-의식(J-P ; 행동이행과 생활양식)의 지표 중 각 개인이 선호하는 4가지 선호 성으로 16가지의 성격유형을 구성한다(Myers & McCaulley, 1985).

이 분류는 어떤 정신 기능을 사용하기를 선호하는가에 따라 달리 나타나는 특성을 드러낸다(김정택, 심혜숙, 재석봉, 1995).

2.3.2 MBTI 성격유형과 직업

MBTI는 사람들이 관심분야를 이해하고 살아가면서 어떤 일을 해야 하는지 진로상담을 통해 도움을 줄 때 유용하고 자신의 직업과 자신의 적성에 맞는지 여부를 판단할 수 있는데 도움을 준다. Isabel Myers(1976)는 각 선호도별로 직업에 대한 기대를 다음과 같이 제안한 바 있다(한운정, 2003).

<표 2> 선호도별 직업에 대한 기대

선호도	직업에 대한 기대
외향성(E)	사람들과 협력하여 일하고 책상 앞에서 하는 일보다 사무실 바깥에서의 활동을 선호
내향성(I)	혼자서 조용히 집중할 수 있는 일을 선호
감각형(S)	세밀하게 주의와 관찰을 요하는 일 선호
직관형(N)	새로운 문제를 해결할 수 있는 일 선호

사고형(T)	논리적 질서, 사상, 숫자, 물리적 대상과 관련된 일 선호
감정형(F)	사람들에게 봉사하고 작업 환경이 조화롭고 마음에 드는 일 선호
판단형(J)	체계적이고 단계적인 일은 선호
인식형(P)	변화하는 생활에 적응해 나가고, 상황을 이해하는 것을 중요시하며 선호

자료: 한국심리검사연구소, 1995

MBTI 는 융의 심리유형이론(Jung, 1921/1971)을 경험적으로 검증하여 실생활에 이용하기 위해 제작되었으며 MBTI는 융의 이론을 바탕으로 하여 개발된 것이다(박재조, 2002).

외향성(E)의 사람들은 주로 외적 세계를 지향하므로 그들의 인식과 판단도 사람과 대상 등 외부 세계와 외부환경에 초점을 두는 경향이 있어 외적 경험을 필요로 하고 먼저 행동으로 체험하려는 경향이 있다. 내향성(I)의 사람들은 주로 내적 세계를 지향하므로 그들의 인식과 판단 역시 개념이나 사상 등 자신의 내부 세계에 더 초점을 두는 경향이 있다. 세상을 직접 경험하기 전에 먼저 생각 속에서 이해하려고 하는 경향이 있다(이지나, 2007).

감각기능(S)를 선호하는 사람들은 자신의 내적, 외적세계에 무엇이 존재 하는가 또는 그것들이 어떻게 발생하는가에 대한 정보를 자신의 눈, 귀 그리고 다른 감각 기관 들 즉 자신의 오관 의존하여 받아들이는 경향이 있다. 이러한 사람들은 대체로 현재 를 있는 그대로 즐기고 순서에 입각해서 차근차근하게 업무를 수행해 나가는 근면 성실한 형이다. 직관기능(N)을 선호하는 사람들은 오관에 의해 얻어진 정보의 차원을 넘는 가능성이나 보다 심오한 의미와 전체적인 관계를 우리가 흔히 말하는 육감에 의존하여 얻어낸다. 새로운 가능성과 새로운 일처리 방식을 추구하며 모색하게 된다.

여러 분야에서 선호도를 바탕으로 성격에 대한 연구가 활발히 이루어지고 있어 새 로운 일, 복잡한 일에 겁 없이 뛰어드는 경향이 있다.

사고형(T)을 선호하는 사람들은 어떤 특별한 선택이나 행동에 대한 논리적인 결과 들을 예측하여 의사를 결정한다. 진실한가에 관심이 많고 자신이 개인적으로 느끼는 가치보다는 무엇이 옳고 그른가 하는 객관적인 기준을 중시하는 편이다. 감정형(F)의 사람들은 본인과 다른 사람에게 무엇이 중요한지에 더욱 초점을 두므로 인간 중심의 가치에 기초를 둔 결정을 내리게 된다. 인간관계를 좋아하고 동정심이 많으며, 남을 인정할 줄 알고 재치가 있는 편이다.

외부세계에 대한 감각 또는 직관을 사용하는 사람의 행동특징은 P(Perception)쪽 의 특성을 따른다. J(Judging)와 P(Perception)의 척도에서 가장 간과하기 쉬운 것 을 J와 P는 어떤 성격유형을 가진 사람이든 간에 외부 세계에 대해 대처해 나가는 방

식을 기술한다는 사실이다.

사람들은 네 가지 차원 중에서 두 가지의 선호도를 습관적으로 많이 사용하고 편안해하는 한쪽에 치우쳐 있으며 이것이 사람의 성격유형으로 나타난다고 한다. 서로 독립적으로 네 가지 차원을 서로 조합하면 16가지 성격유형이 형성됨을 알 수 있다(이지나, 2007).

<표 3> MBTI에 의한 16가지 성격유형도표

ISTJ 내향성 감각 사고 판단형	ISFJ 내향성 감각 감정 판단형	INJF 내향성 직관 감정 판단형	INTJ 내향성 직관 사고 판단형
ISTP 내향성 감각 사고 인식형	ISFP 내향성 감각 감정 인식형	INFP 내향성 직관 감정 인식형	INTP 내향성 직관 사고 인식형
ESTP 외향성 감각 사고 인식형	ESFP 외향성 감각 감정 인식형	ENFP 외향성 직관 감정 인식형	ENTP 외향성 직관 사고 인식형
ESTJ 외향성 감각 사고 판단형	ESFJ 외향성 감각 감정 판단형	ENFJ 외향성 직관 감정 판단형	ENTJ 외향성 직관 사고 판단형

자료: 심혜술, 임승환, 1996

MBTI 선행연구를 보면 표 4와 같다.

<표 4> MBTI 선행연구

논문	연구대상	성격유형
교사의 성격유형과 스트레스 수준 및 대처방법(김영재)	경기도 초등학교 교사	ISTJ(29.1%) >ESTJ(11.4%) >ISFP(8.57%)
조직구성원 성격유형과 조직만족에 관한 연구(이경훈)	K공단 임원을 제외한 구성원	ISTJ(29%) >ISTP(14.2%) >ISFP(10.3%)
MBTI 성격유형 분석에 따른 운동선수의 성격특성 비교 분석(박영준)	4년이상 현직 고등학교 이상 등록선수	ESTP(18.3%) >ESFP(14.6%) >ISTP(13.3%)
초등교사의 성격유형과 직무만족도의 관계(이미형)	초등학교 교사	ISTJ(28.7%) >ISFJ(11.9%) >ESTJ(11.6%)
MBTI 통한 국내 기업체 전산전문직의 성격유형 연구(홍진욱)	국내 기업체 전산전문직종사자	ISTJ(21.5%) >ISTP(13.1%) >ESTJ(12.4%)
조직구성원 성격유형과 조직만족에 관한 연구(최일)	K공단 임원을 제외한 구성원들	성격유형검사 (A/B형)

III. 실증모형 설계

3.1. 연구모형

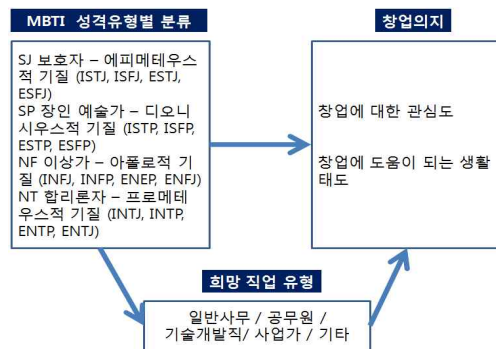
3.1.1 연구 대상 및 분석방법

본 연구에서는 MBTI를 통해 대학생 개인의 성격유형을 파악하고, 창업의지와 어떤 관계를 가지며 어떤 차이가 있는지 연구하고자 하였으며 대상은 현재 전공이 경영학인 대학 재학 중인 남녀 대학생 160명을 대상으로 조사하여 144개의 표본을 수집하였다.

3.1.2 연구 모형

본 연구는 대학생의 성격유형에 따른 창업의지에 관한 연구이다. 이에 대한 모형 설계 근거로서 Holland의 직업성격유형과 MBTI 성격유형간의 관계(박재조, 2002), 성격유형과 과학 성취도와의 관계(박진식, 2004), 사회복지사의 MBTI 성격유형과 직무만족도에 관한 연구(강석화, 2008) 등의 연구 결과를 바탕으로 MBTI 측정도구를 결정하고 창업의지와의 관계 규명을 하고자 하였다.

또한 창업의지에 대한 변수로서는 선행연구 조병주(1988), 정연우(2008)의 연구를 토대로 하여 설문항목을 10가지 항목으로 구성하였고, 종속변수를 창업에 대한 관심과 창업 성공가능한 개인 생활태도 두 가지로 분류하여 Taylor & Baker(1994)의 연구에서 사용한 항목들을 참조하여 7가지 항목으로 5점 리커트 척도로 측정하였다.



<그림 3> 연구모형

3.2 가설설정 및 설문지 구성

3.2.1 가설 설정

- 가설 I-1. 대학생 성격유형은 창업의지에 유의한 정(+)의 영향을 미칠 것이다.
 가설 I-2. 대학생 성격유형은 창업에 대한 관심도에 유의한 정(+)의 영향을 미칠 것이다.
 가설 I-3. 대학생 성격유형은 창업 성공을 위한 생활태도에 유의한 정(+)의 영향을 미칠 것이다.
- 가설 II-1. 대학생이 희망하는 직업유형은 창업의지에 유의한 정(+)의 영향을 미칠 것이다.
 가설 II-2. 대학생이 희망하는 직업유형은 창업에 대한 관심도에 유의한 정(+)의 영향을 미칠 것이다.
 가설 II-3. 대학생이 희망하는 직업유형은 창업 성공을 위한 생활태도에 유의한 정(+)의 영향을 미칠 것이다.

3.2.2 설문지 구성

설문지 구성 세부 내용은 다음과 같다.

<표 5> 설문지 구성

항목	세부내용	문항
I. 인구통계학적 변수	성별, 연령, 지역, 학년, 희망직업	Q1-5
II. MBTI (성격유형)	MBTI 검사	Q1-40
III. 창업의지	창업에 대한 관심 창업 성공을 위한 기본 생활태도	Q1-10

3.3 표본의 특성

3.3.1 성별, 나이, 학년, 희망직업군 분포

표본의 성별은 남자 51.4%, 여자 48.6%로 구성되었다.

<표 6> 성별

구분		Frequency	Percent	Valid Percent	Cumulative Percent
Valid	남자	74	51.4	51.4	51.4
	여자	70	48.6	48.6	100
	Total	144	100	100	

표본의 집단이 대학생으로 구성되어 있어, 21~25세 22.2%, 26세~30세 34%, 31세 이상 43.8%로 구성되었다.

<표 7> 나이 분포

구분		Frequency	Percent	Valid Percent	Cumulative Percent
Valid	21-25세	32	22.2	22.2	22.2
	26-30세	49	34.0	34.0	56.3
	31세이상	63	43.8	43.8	100.0
	Total	144	100	100	

학년은 주로 대학교 1학년으로 구성되어 있는데 1학년 91.7%,로 대다수이다.

<표 8> 학년

구분		Frequency	Percent	Valid Percent	Cumulative Percent
Valid	1학년	132	91.7	91.7	91.7
	2학년	8	5.6	5.6	97.3
	4학년	4	2.8	2.8	100
	Total	144	100	100	

표본의 희망직업군은 사업가 34%, 기타직업 27.8, 공무원 25%로 조사되었다.

<표 9> 희망직업군

구분		Frequency	Percent	Valid Percent	Cumulative Percent
Valid	사무직	13	9.0	9.0	9.0
	공무원	36	25.0	25.0	34.0
	연구기술개발직	6	4.2	4.2	38.2
	사업가	49	34.0	34.0	72.2
	기타	40	27.8	27.8	100
	Total	144	100.0	100.0	

IV. 실증 분석 결과

4.1 측정 도구의 신뢰성 및 타당성 검증

본 연구의 수집된 자료는 SPSS Statistic 17.0 버전 프로그램을 이용하여 분석하였다. 분석기법으로는 표본의 특성을 파악하기 위해 빈도와 백분율을 산출하였으며, 변수의 타당성과 신뢰성을 검증하기 위해 요인분석과 Cronbach α 를 산출하였다. 또한 대학생의 성격유형에 따른 창업의지 및 희망직업유형과 창업의지에 관한 관계를 규명하기 위해 Regression(회귀분석) 및 요인분석 등을 실시하였다.

4.1.1 창업의지 창업관심 요인의 신뢰성 검증

<표 10> 신뢰도 통계량

Cronbach's Alpha	Cronbach's Alpha Based on Standardized Items	N of Items
.636	.632	4

창업의지의 창업관심 요인의 타당성과 신뢰성을 검증하기 위해 요인분석과 Cronbach α 를 산출한 결과 .636으로 신뢰도가 우수한 것으로 판명되었다.

<표 11> 항목 총계 통계량

구분	Scale Mean if Item Deleted	Scale Variance if Item Deleted	Corrected Item-Total Correlation	Squared Multiple Correlation	Cronbach's Alpha if Item Deleted
창업관심(교육)	11.896	2.695	.226	.230	.682
창업관심(기회)	12.007	1.741	.745	.556	.307
창업관심(기업가)	12.194	1.976	.421	.350	.570
창업관심(창업계획)	11.965	2.425	.329	.234	.625

4.1.2 창업의지 생활태도 요인의 신뢰성 검증

<표 12> Reliability Statistics

Cronbach's Alpha	Cronbach's Alpha Based on Standardized Items	N of Items
.702	.717	7

창업의지의 생활태도 요인의 타당성과 신뢰성을 검증하기 위해 요인분석과 Cronbach α 를 산출한 결과 .702으로 신뢰도가 우수한 것으로 판명되었다.

<표 13> 항목 총계 통계량

구분	Scale Mean if Item Deleted	Scale Variance if Item Deleted	Corrected Item-Total Correlation	Squared Multiple Correlation	Cronbach's Alpha if Item Deleted
생활태도(정보수집)	20.60	7.795	.169	.200	.723
생활태도(모험심)	20.75	6.371	.366	.215	.688
생활태도(실천력)	20.73	6.702	.401	.289	.672
생활태도(적응력)	20.67	6.741	.491	.499	.650
생활태도(자신감)	20.89	6.435	.433	.315	.663
생활태도(문제해결)	20.81	6.713	.607	.541	.630
생활태도(계획수립)	20.68	6.806	.507	.380	.648

4.1.3 MBTI 유형별 분포 현황

E(외향) 유형은 표본 전체 중 47.2%, I(내향)유형은 52.8%로 구성되었다.

<표 14> 외향-내향 유형별 분포

구분		Frequency	Percent	Valid Percent	Cumulative Percent
Valid	E	68	47.2	47.2	47.2
	I	76	52.8	52.8	100
	Total	144	100	100	

S(감각) 유형은 표본 전체 중 63.2%, N(직관)유형은 36.8%로 구성되었다.

<표 15> 감각-직관 유형별 분포

구분		Frequency	Percent	Valid Percent	Cumulative Percent
Valid	S	91	63.2	63.2	63.2
	N	53	36.8	36.8	100
	Total	144	100	100	

T(사고) 유형은 표본 전체 중 38.2%, F(감정)유형은 61.8%로 구성되었다.

<표 16> 사고-감정 유형별 분포

구분		Frequency	Percent	Valid Percent	Cumulative Percent
Valid	T	55	38.2	38.2	38.2
	F	89	61.8	61.8	100
	Total	144	100	100	

J(판단) 유형은 표본 전체 중 36.1%, P(인식)유형은 63.9%로 구성되었다.

<표 17> 판단-인식 유형별 분포

구분		Frequency	Percent	Valid Percent	Cumulative Percent
Valid	J	52	36.1	36.1	36.1
	P	92	63.9	63.9	100
	Total	144	100	100	

4.1.4 SI, SP, NF, NT 유형별 분포 현황

SJ, SP, NF, NT 유형별 분포를 살펴본 결과 SJ(보호자형) 21.5%, SP(장인예술가형) 50%, NF(이상가형) 11.1%, NT(합리론자형) 17.4% 로 구성되었다.

<표 18> SJ, SP, NF, NT 유형별 분포

구분	Frequency	Percent	Valid Percent	Cumulative Percent
Valid	SJ(보호자형)	31	21.5	21.5
	SP(장인 예술가형)	72	50.0	71.5
	NF(이상가형)	16	11.1	82.6
	NT(합리론자형)	25	17.4	100
	Total	144	100	100

4.2 가설 검증

4.2.1 가설 I 검증

가설 I-1. 대학생 성격유형은 창업의지에 유의한 정(+)의 영향을 미칠 것이다.

<표 19> 성격유형-창업의지 model summary

Model	R	R Square	Adjusted R Square	Std. Error of the Estimate
1	.196(a)	.038	.032	.37897

a 예측값: (상수), MBTI 유형별 분류

다중회귀분석 결과 결정계수 $R^2=0.038$ 임을 볼 수 있다. 독립변수 성격유형(판단-인식, 감각-직관, 외향-내향, 사고-감정)이 종속변수 창업의지의 변이 중 약 3.8% 정도를 설명할 수 있다. 또한 분산분석표에서 F-값은 5.683이고 이에 대응되는 p-값(유의확률)은 0.018로서 유의수준 5%보다 작다. 그러나 큰 설명력을 갖지는 못하는 것으로 판명되었다.

<표 20> 성격 세부 특성-창업의지 상관관계

구 분		창업의지	외향-내향	감각-직관	사고-감정	판단-인식
Pearson 상관	창업의지	1.000	-.339	-.117	-.036	.218
	외향-내향	-.339	1.000	.001	-.371	-.335
	감각-직관	-.117	.001	1.000	-.141	-.056
	사고-감정	-.036	-.371	-.141	1.000	.302
	판단-인식	.218	-.335	-.056	.302	1.000
유의확률 (단측)	창업의지	.	.000	.081	.332	.004
	외향-내향	.000	.	.496	.000	.000
	감각-직관	.081	.496	.	.046	.253
	사고-감정	.332	.000	.046	.	.000
	판단-인식	.004	.000	.253	.000	.

외향적 성격의 소유자가 창업의지가 강하며, 창업의지와 외향-내향(EI)성격 특성이 유의적 (-)의 상관관계가 있으며 판단-인식(JP)성격 특성이 유의적 (+) 상관관계가 있다. 특성 중에서는 인식의 특성을 지닌 성격의 소유자가 창업의지가 강하다.

<표 21> 성격유형-창업의지 ANOVA(b)

Model		Sum of Squares	df	Mean Square	F	Sig.
1	Regression	.816	1	.816	5.683	.018(a)
	Residual	20.394	142	.144		
	Total	21.210	143			

a 예측값: (상수), MBTI 유형별 분류

b 종속변수: 창업의지

가설 I-2. 대학생 성격유형은 창업에 대한 관심도에 유의한 정(+)의 영향을 미칠 것이다.

<표 22> 성격유형-창업관심 model summary

Model	R	R Square	Adjusted R Square	Std. Error of the Estimate
1	.165(a)	.027	.020	.639

a 예측값: (상수), MBTI 유형별 분류

검증결과 모형요약을 보면 결정계수 R²=0.027 임을 볼 수 있다. 독립변수 성격유

형(판단-인식, 감각-직관, 외향-내향, 사고-감정)이 종속변수 창업에 대한 관심도 변이 중 약 2.7% 정도에 불과하다.

<표 23> 성격유형-창업에 대한 관심도 ANOVA(b)

Model	Sum of Squares	df	Mean Square	F	Sig.	
1	Regression	1.613	1	1.613	3.952	.049(a)
	Residual	57.943	142	.408		
	Total	59.556	143			

a 예측값: (상수), MBTI 유형별 분류

b 종속변수: 창업관심

성격유형과 창업에 대한 관심도는 F-Value가 3.952이고 p-값이 0.049로 유의하다는 것을 볼 수 있다. 즉 성격유형에 따라 창업에 대한 관심도에 영향을 미친다는 것을 추론할 수 있다.

또한 창업을 성공적으로 이끄는 생활태도와는 외향-내향(EI)와 사고-감정(TF), 판단-인식(JP)성격 특성이 유의적인 (+)의 상관관계가 있다. 외향적, 사고적, 인식적 성격 유형이 창업에 도움을 주는 성격 유형임을 알 수 있다.

<표 24> 성격 세부 특성-창업생활태도 상관관계

구 분	생활태도	외향-내향	감각-직관	사고-감정	판단-인식	
Pearson 상관	생활태도	1.000	-.142	.010	-.143	.165
	외향-내향	-.142	1.000	.001	-.371	-.335
	감각-직관	.010	.001	1.000	-.141	-.056
	사고-감정	-.143	-.371	-.141	1.000	.302
	판단-인식	.165	-.335	-.056	.302	1.000
유의확률 (단측)	생활태도	.	.044	.452	.043	.024
	외향-내향	.044	.	.496	.000	.000
	감각-직관	.452	.496	.	.046	.253
	사고-감정	.043	.000	.046	.	.000
	판단-인식	.024	.000	.253	.000	.

가설 I-3. 대학생 성격유형은 창업 성공을 위한 생활태도에 유의한 정(+)의 영향을 미칠 것이다.

<표 25> 성격유형-생활태도 model summary

Model	R	R Square	Adjusted R Square	Std. Error of the Estimate
1	.325(a)	.106	.026	.42170

a 예측값: (상수), MBTI 유형별 분류

검증결과 모형요약을 보면 결정계수 R²=0.026임을 볼 수 있다. 독립변수 성격유형(판단-인식, 감각-직관, 외향-내향, 사고-감정)이 종속변수 창업에 대한 관심도 변이 중 약 2.6% 정도를 설명할 수 있다. 또한 분산분석표에서 F-값은 2.652이고 이에 대응되는 p-값(유의확률)은 0.106로서 유의수준 5%보다 크므로 대학생의 성격유형이 생활태도에 미치는 영향이 없음을 증명하였다.

<표 26> 성격유형-생활태도 ANOVA(b)

Model	Sum of Squares	df	Mean Square	F	Sig.	
1	Regression	.471	1	.471	2,652	.106(a)
	Residual	25.242	142	.178		
	Total	25.713	143			

a 예측값: (상수), MBTI 유형별 분류

b 종속변수: 생활태도

성격유형과 생활태도의 회계변수에 대한 F-값 및 p-값을 살펴 본 결과 사고-감정의 성격유형이 창업에 대한 관심도에 유의수준 5%에 미치지지는 못하지만 가장 크게 기여하는 항목임을 알 수 있다.

<표 27> 성격 세부 특성-창업관심도 상관관계

구분	창업관심	외향-내향	감각-직관	사고-감정	판단-인식	
Pearson 상관	창업관심	1.000	-.429	-.202	.070	.210
	외향-내향	-.429	1.000	.001	-.371	-.335
	감각-직관	-.202	.001	1.000	-.141	-.056
	사고-감정	.070	-.371	-.141	1.000	.302
	판단-인식	.210	-.335	-.056	.302	1.000
유의확률 (단측)	창업관심	.	.000	.008	.202	.006
	외향-내향	.000	.	.496	.000	.000
	감각-직관	.008	.496	.	.046	.253
	사고-감정	.202	.000	.046	.	.000
	판단-인식	.006	.000	.253	.000	.

창업에 대한 관심도는 외향-내향(EI), 감각-직관(SN), 판단-인식(JP) 성격 특성이 유의적인 (+)의 상관관계가 있다. 이 중 외향적, 감각적, 인식적 성격 유형이 창업에 대한 관심도가 상대적으로 높다.

4.2.2 가설 II 검증

가설 II-1. 대학생이 희망하는 직업유형은 창업의지에 유의한 정(+)의 영향을 미칠 것이다.

<표 28> 희망직업군-창업의지 model summary

Model	R	R Square	Adjusted R Square	Std. Error of the Estimate
1	.229a)	.052	.046	.37620

a 예측값: (상수), 희망직업군

검증결과 모형요약을 보면 결정계수 $R^2=0.052$ 임을 볼 수 있다. 대학생의 희망직업군에 따른 창업의지와 관계 변이 중 약 5.2% 정도를 설명할 수 있다. 또한 분산분석표에서 F-값은 7.860이고 이에 대응되는 p-값(유의확률)은 0.006로서 유의수준 5%보다 작으므로 대학생이 희망하는 직업유형은 창업의지에 미치는 영향이 유효함을 증명하였다.

<표 29> 희망직업군-창업의지 ANOVA(b)

Model		Sum of Squares	df	Mean Square	F	Sig.
1	Regression	1.112	1	1.112	7.860	.006(a)
	Residual	20.097	142	.142		
	Total	21.210	143			

a 예측값: (상수), 희망직업군

b 종속변수: 창업의지

가설 II-2.. 대학생이 희망하는 직업유형은 창업에 대한 관심도에 유의한 정(+)의 영향을 미칠 것이다.

<표 30> 희망직업군-창업관심 model summary

Model	R	R Square	Adjusted R Square	Std. Error of the Estimate
1	.163a)	.027	.020	.46325

a 예측값: (상수), 희망직업군

검증결과 모형요약을 보면 결정계수 $R^2=0.027$ 임을 볼 수 있다. 대학생의 희망직업군에 따른 창업관심과의 관계 변이 중 약 2.7% 정도를 설명할 수 있다. 또한 분산분석표에서 F-값은 3.892이고 이에 대응되는 p-값(유의확률)은 0.050로서 유의수준 5%이나 직업유형이 창업관심에 미치는 관계 규명에 있어 큰 설명력을 가지지 못한다.

<표 31> 희망직업군-창업의지 ANOVA(b)

Model		Sum of Squares	df	Mean Square	F	Sig.
1	Regression	.835	1	.835	3.892	.050(a)
	Residual	30.473	142	.215		
	Total	31.309	143			

a 예측값: (상수), 희망직업군

b 종속변수: 창업관심

가설 II-3. 대학생이 희망하는 직업유형은 창업 성공을 위한 생활태도에 유의한 정(+)의 영향을 미칠 것이다.

<표 32> 희망직업군-생활태도 model summary

Model	R	R Square	Adjusted R Square	Std. Error of the Estimate
1	.236a)	.056	.049	.41354

a 예측값: (상수), 희망직업군

검증결과 모형요약을 보면 결정계수 $R^2=0.056$ 임을 볼 수 있다. 대학생의 희망직업군에 따른 창업관심과의 관계 변이 중 약 5.6% 정도를 설명할 수 있다. 또한 분산분석표에서 F-값은 8.357이고 이에 대응되는 p-값(유의확률)은 0.004로서 유의수준 5%로서 대학생이 희망하는 직업유형이 생활태도에 미치는 영향이 유효함을 알 수 있다.

<표 33> 희망직업군-생활태도 ANOVA(b)

Model		Sum of Squares	df	Mean Square	F	Sig.
1	Regression	1.429	1	1.429	8.357	.004(a)
	Residual	24.284	142	.171		
	Total	25.713	143			

a 예측값: (상수), 희망직업군

b 종속변수: 창업관심

4.3 희망직업군에 따른 창업의지 분산분석

일원배치 분산분석으로 종속변수를 창업의지로 하고, 요인 란에 향후희망 직업유형으로 선택한 후, Duncan, Scheffe, Turkey 체크하여 기술통계량을 분석하면 다음과 같다.

<표 34> 창업의지 기술통계

	구 분				평균에 대한 95% 신뢰구간	
	N	평균	표준 오차 편차	표준 오차 오류	하한값	상한값
사무직	13	3.3997	.19879	.05513	3.2796	3.5199
공무원	36	3.6176	.31057	.05176	3.5125	3.7226
연구기술개발직	6	3.9554	.02934	.01198	3.9246	3.9861
사업가	49	3.9235	.29131	.04162	3.8398	4.0071
기타	40	3.6688	.48357	.07646	3.5141	3.8234
합계	144	3.7303	.38512	.03209	3.6668	3.7937

분산분석표에서 살펴보면 F-통계량이 8.484로서 유의수준 5%에서 유의함을 알 수 있다. 이는 직업 유형별로 창업의지가 차이가 있음을 나타낸다.

<표 35> 창업의지 분산분석

구분	제곱합	df	평균 제곱	F-통계량	유의확률
집단-간	4.162	4	1.041	8.484	.000
집단-내	17.048	139	.123		
합계	21.210	143			

평균 도표에서 보듯이 연구 개발직과 사업가의 직업을 희망하는 대학생이 창업의지가 다소 높음을 알 수 있다.

Turkey 방법에 의한 검정 결과에서처리 수준의 차이가 주어진 유의수준 하에서 유의한 경우 * 표시가 되어 있는데, 사업가의 경우 사무직에 비해 창업의지의 표본평균이 0.52374정도 높고, 유의수준이 10%하에서 유의함을 알 수 있고, 공무원, 기타 직업군과의 관계에서도 유의함을 알 수 있다.

<표 36> 창업의지 분산분석

구 분	(I) 희망직업군	(J) 희망직업군	95% 신뢰구간				
			평균차(I-J)	표준 오차 오류	유의확률	하한값	상한값
Tukey HSD	사무직	공무원	-.21783	.11332	.310	-.5310	.0954
		연구기술개발직	-.55563*	.17284	.014	-1.0334	-.0779
		사업가	-.52374*	.10926	.000	-.8257	-.2218
		기타	-.26902	.11180	.120	-.5780	.0400
	공무원	사무직	.21783	.11332	.310	-.0954	.5310
		연구기술개발직	-.33780	.15443	.191	-.7646	.0890
		사업가	-.30591*	.07687	.001	-.5184	-.0934
		기타	-.05119	.08045	.969	-.2736	.1712
	연구기술개발직	사무직	.55563*	.17284	.014	.0779	1.0334
		공무원	.33780	.15443	.191	-.0890	.7646
		사업가	.03189	.15147	1.000	-.3868	.4505
		기타	.28661	.15332	.339	-.1372	.7104
	사업가	사무직	.52374*	.10926	.000	.2218	.8257
		공무원	.30591*	.07687	.001	.0934	.5184
		연구기술개발직	-.03189	.15147	1.000	-.4505	.3868
		기타	.25472*	.07463	.007	.0485	.4610
	기타	사무직	.26902	.11180	.120	-.0400	.5780
		공무원	.05119	.08045	.969	-.1712	.2736
		연구기술개발직	-.28661	.15332	.339	-.7104	.1372
		사업가	-.25472*	.07463	.007	-.4610	-.0485

4.4 가설검증결과

가설 검증 결과 대학생의 성격유형이 창업의지에 유의한 영향을 미치는 것으로 나타났다. 창업의지 중 창업에 대한 관심도에 유의한 영향을 미치는 것으로 나타났고, 창업 성공을 위한 생활태도에는 유의하지 않은 것으로 나타났다. 실증분석의 결과를 토대로 앞에서 설정하였던 연구가설의 검증결과를 정리하여 보면 다음과 같다.

<표 37> 가설 검증 결과

구분	가설의 내용	검증결과
1	가설 1-1. 대학생 성격유형은 창업의지에 유의한 정(+)의 영향을 미칠 것이다.	채택
2	가설 1-2. 대학생 성격유형은 창업에 대한 관심도에 유의한 정(+)의 영향을 미칠 것이다.	채택
3	가설 1-3. 대학생 성격유형은 창업 성공을 위한 생활태도에 유의한 정(+)의 영향을 미칠 것이다.	기각
4	가설 11-1. 대학생이 희망하는 직업유형은 창업의지에 유의한 정(+)의 영향을 미칠 것이다.	채택
5	가설 11-2. 대학생이 희망하는 직업유형은 창업에 대한 관심도에 유의한 정(+)의 영향을 미칠 것이다.	기각
6	가설 11-3. 대학생이 희망하는 직업유형은 창업 성공을 위한 생활태도에 유의한 정(+)의 영향을 미칠 것이다.	채택

V. 결 론

본 연구에서는 대학생의 성격 유형 및 직업희망유형에 따른 창업의지와 관계에 대해 연구를 하고자 하였다. 창업의 정의와 유형, 창업의지에 관한 이론적 고찰, MBTI 성격유형에 관한 이론적 고찰을 통해 성격유형과 창업의지와 관계 규명을 위한 모형설계를 통해 신뢰성 검증 및 회귀 분석을 실시하였다. SPSS Statistic 17.0 버전 프로그램을 이용하여 Cronbach α 를 산출한 결과 신뢰성을 검증하였으며, 가설 검증을 위해 Regression(회귀분석)을 실시하였다. 이를 위한 근거로 MBTI 성격유형(박재조, 박진식, 강석화 등)을 크게 판단-인식, 감각-직관, 외향-내향, 사고-감정 4가지로 하여 독립변수로 정하고, 창업의지(조병주, 정연우 등)에 대해 창업에 대한 관심과 창업 성공을 위한 생활 태도를 종속변수로 분류하고 Taylor & Baker(1994)의 연구에서 사용한 항목들을 참조하여 7가지 항목으로 5점 리커트 척도로 측정하였다.

연구 결과 대학생의 성격유형은 창업의지에 유의한 정(+)의 영향을 미치지 않는 것으로 나타났다. 성격유형 중 외향-내향 성격유형이 창업에 대한 관심도에는 (+)의 영향을 미치고, 창업 성공을 위한 생활태도에는 (+)의 영향을 미치지 않는 것으로 나타났다. 외향적인 성격유형을 가진 학생이 내향적인 성격유형을 가진 학생에 비해 창업에 대한 의지 즉, 창업에 대한 관심도 측면에 (+)의 영향을 미치는 것을 알 수 있다. 또한 창업의지는 요즘 젊은 세대들의 가장 큰 문제점으로 지목되는 취업난으로

인해 향후 결정되어야 하는 희망 직업 선택 군에 따라 많이 좌우된다는 사실도 알 수 있다. 대학생이 희망하는 직업유형은 창업의지에 유의한 (+)의 영향을 미치는 것을 알 수 있다.

검증 결과 대학생 개개인의 성격유형도 창업을 위한 창업 관심도와 창업을 성공적으로 이끌기 위한 기본 생활태도에는 크게 영향을 미치지 않는 것을 알 수 있으며, 대학생이 현재 희망하고 있는 직업군에 따라 창업의지에 더 큰 영향을 미침을 알 수 있다. 특히 사업가와 연구 개발 직 유형이 창업의지에 (+)의 영향이 크다는 결과를 얻을 수 있다. 아직까지 대학생이 희망하는 직업군은 공무원, 사무직 등을 선호하고 있는데 창업의 중요성을 인식하고 창업에 대한 교육이 선행되어 미래 직업에 대해 진지하게 생각해 보는 기회를 마련하는 것이 더욱 중요함을 알 수 있다.

본 논문 연구를 통하여 대학생의 성격유형 및 희망직업유형에 따른 창업의지와외 관계에 대해 제시하였다. 창업은 능동적으로 자신의 재능을 개발하고 자신을 기업과 사업에 적합한 인재로 만들어 가면서 관심분야의 직업을 적극적으로 개척할 수 있는 활동이며, 창업 준비자로서의 대학생들은 자기 존중감과 인생의 성공의 자신감을 가지고 생산적인 삶을 추구할 수도 있는 중요한 활동이다. 향후 연구에서는 성격유형과 창업의지의 관계 규명과 더불어, 직업 선택 군이 상이하게 편중되는 의미와 향후 창업에 미치는 영향 등에 관해 연구를 하고자 한다.

참 고 문 헌

- 권영순(2002), 『실업계 고등학교에서의 창업교육 체계화 방안에 관한 연구』, 홍익대학교 교육대학원 석사학위논문.
- 김완재(2007), 『창업자 특성과 소기업 사업성과 간 관계에 관한 연구』, 한밭대학교 창업경영대학원 석사학위논문.
- 김정택·심혜숙·재석봉(1995), 『MBTI 개발과 활용』, 한국심리검사연구소.
- 민정(2003), 『성격유형에 따른 전업주부의 여가활동에 관한 연구』, 중앙대 행정대학원 석사학위논문.
- 박재조(2002), 『Holland의 직업성격유형과 MBTI 성격유형간의 관계』, 충남대학교 대학원 석사학위논문.
- 심혜숙·임승환(1996), 『성격유형과 삶의 양식』, 한국심리검사연구소.
- 이지나(2007), 『호텔 직원의 성격유형에 따른 서비스 지향성의 차이에 관한 연구』, 세종대학교, pp16-25.
- 이훈구 역(1999), 『성격심리학』, 서울:법문사.
- 정연우(2008), 『청소년 창업교육, 예비창업자의 개인특성 및 창업지식이 창업의지에 미치는 영향』, 진주산업대학교 벤처창업대학원 석사학위논문.
- 한운정(2003), 『비서의 성격유형에 따른 스트레스 수준과 대처 방법에 관한 연구』, 이화여대대학원 석사학위논문.
- Myers, I. B.(1962), *Myers-Briggs Type Indicator manual*, Palo Alto, CA: Consulting Psychologists Press.
- Gartner, W. B. and Verper, K. H.(1994), "Experiments in Entrepreneurship Education Success and Failure", *Journal of Business Venturing*, pp.179-187.
- Vesper, K. H.(1986), "New developments in entrepreneurship education", In D. L. Sexton & R. W. Smilor(Eds.), *The Art and Science of Entrepreneurship*, pp.379-387, Cambridge, MA: Ballinger.
- Vesper, K. H(1996), *New Venture Experience*, Seattle, WA ; Vector Books, pp57.

The research on the Entrepreneurship's will according to college students's MBTI personality type and Job's type

Kim, Hye Sun*

Abstract

In this research is The research on the Entrepreneurship's will according to college students's MBTI personality type and job'2 type through Definition and types of Entrepreneur, rely on the theoretical study of business, MBTI personality type, on the theoretical insights. The relationship between MBTI personality types and to the Entrepreneurship's will models for design verification, and regression analysis, the reliability was conducted. Research Results, Personality types of College students's in the Entrepreneurship's will to significant minus (-) effected. Personality type of I / E of the type of Entrepreneurship's will interest for the (+) of the impact and Attitude for success in business life (+) does not affect the said. Extrovert personality type, with two inbound students compared to students with the type of personality to the Entrepreneurship's will, that Interest for Entrepreneurship's on the side (+) can see the affects.

Keywords: *IT, Ubiquitous, Technology Transfer*

* Baeksang Economic Research Institute, daisyhsun@hanmail.net