

중국 현대패션에 표현된 화복(華服)에 관한 연구

반 홍 우* · 김 지 영⁺

충북대학교 패션디자인정보학과 박사과정* · 충북대학교 패션디자인정보학과 조교수⁺

A Study of *Huafu* as Expressed in Chinese Contemporary Fashion

Hong-Yu Pan* · Ji-Young Kim⁺

Doctoral Course, Dept. of Fashion Design Information, Chungbuk National University*

Assistant Professor, Dept. of Fashion Design Information, Chungbuk National University⁺

(투고일: 2009. 12. 15, 심사(수정)일: 2010. 2. 3, 게재확정일: 2010. 2. 10)

ABSTRACT

Huafu is the traditional clothing of the Han Chinese as the significant cultural symbol of Chinese civilization. The resuscitation of *Huafu* is an exemplification for the pride of a nation, due to China's rapid economic development and a craze for Chinese cultures. *Huafu's* resuscitation is not only introducing the traditional design factors of *Huafu* into the contemporary fashion but also reflects the image of Chinese style created to modernize works. Through the study of the history of *Huafu*, it could be summarized that *Ruqun*(Zu-chin), *Shenyi*(Shen-ye), and *Shan* were the most important and typical types. The characteristics of *Huafu* were primary colors or strong contrast with achromatic colors, flora and fauna patterns, and geometric patterns. The clothing aesthetic of *Huafu* could be summed up as spacious, delicate, gorgeous, clandestine, and unconventional character. There were lots of elements in *Huafu* that could provide inspiration for contemporary fashion designers, such as forms, colors, patterns, details, and also the aesthetic. Based on the analysis of the Chinese designers who applied the elements of *Huafu* into contemporary fashion design, it could be recognized that the Chinese designer's works were made using the elements of traditional *Huafu* directly or using new fabrics and techniques to give a modern sense, but also embodies the *Huafu's* clothing aesthetic at the same time. In the wake of the resuscitation and publicity of *Huafu*, the essential factors of *Huafu* will be able to provide inspiration for designers not only for Chinese but also around the world.

Key words: *Huafu*(화복), Chinese image(중국의 이미지), fashion design(패션디자인), contemporary fashion(현대 패션)

I. 서론

최근 중국은 1990년대 본격적인 개방화 정책과 2002년 WTO가입, 2008년 베이징 올림픽 개최 등으로 세계의 주목을 받고 있다. 이러한 관심을 반영하듯 중국풍 패션은 파리, 런던 등 세계적인 패션컬렉션에서 자주 등장하고 있다. 흔히 중국풍이라 하면 세계적으로 잘 알려진 치파오를 떠올리는 경우가 많지만 5000년의 유구한 역사를 지닌 중국에는 이보다 더욱 폭 넓은 복식문화가 존재한다.

화복(華服)은 중국 한(漢)민족의 전통복식으로 화하(華夏)문화를 배경으로 자연스럽게 형성된 화하민족의 전통복식을 말한다. 즉 '한(漢)족의 전통복식'으로 하상주시대부터 명대까지 중국인들이 입었던 모든 복식의 통칭이다. 오랜 역사적 전통을 지닌 화복에는 중국인의 얼과 정신이 담겨있으며 풍부한 문화요소를 내포하고 있다.

흔히 중국풍으로 잘 알려진 치파오나 중산복(中山服)은 중국의 근, 현대사에 형성된 복식으로 5000년의 유구한 중국 역사를 대변하는 것은 아니다. 치파오는 청(淸)대에 형성된 중국 만주족의 민족복식을 기초로 한 것으로써 중화민족의 전통복식을 대표한다고 보기는 어렵다. 마오 룩(Mao look)으로 잘 알려진 중산복 또한 20세기에 들어 중국의 정치가 손문이 고안한 의복으로 중국의 역사복식은 아니다. 이러한 이유로 최근 들어 중국의 오랜 전통복식이지만 치파오나 중산복에 비해 상대적으로 덜 알려진 화복에 대한 새로운 조명과 접근이 이루어지고 있다.

중국은 다양한 소수민족이 있는 다민족 국가이지만 전체 인구 중 한족이 90% 이상을 차지하며 이들은 화하민족에 대한 강한 자부심을 지니고 있다. 최근 중국내에서는 개방화 정책과 함께 민족의 얼을 이어받은 전통복식으로 중국의 국복(國服)을 알리고자 하는 움직임이 일고 있다. '화하민족의 후손인 우리가 화복을 되살리자'는 '화복부흥운동'이 바로 그것이다. 이러한 움직임에 발맞추어 최근 들어 중국내에서 여러 디자이너들이 화복을 주제로 컬렉션을 발표하여 주목을 받고 활발히 활동하고 있지만 한국에서는 잘 알려져 있지 않고 이와 관련된 연구도 매우

부족한 실정이다.

이에 본 논문에서는 중국의 전통적인 화복과 이에 내재되어 있는 중국전통의 복식미를 고찰하고 중국 현대 패션에 나타난 화복에 대해 살펴봄으로써 현재 중국내에서 일어나고 있는 화복의 국제적 홍보와 세계화 가능성을 예견해보며 동시에 디자인 발상에 활용 가능한 자료를 제공하는데 그 목적이 있다.

연구방법으로는 문헌 연구와 디자인 컬렉션 분석을 통한 실증연구를 함께 실시하였다. 본 연구는 한족의 전통복식인 화복을 연구한 것이므로 중국 역사상 한족이 통치한 왕조인 한(漢), 송(宋), 명(明)을 중심으로 하였다. 당(唐)은 엄격한 의미로 한족의 왕조가 아니지만 한족화된 왕실이며 최근 화복운동에 있어 집중적으로 조명을 받는 시기이기도 하므로 추가하여 한, 당, 송, 명의 네 왕조를 중심으로 하였고 여성복을 중심으로 고찰하였다. 이들 왕조에서 나타난 복식과 미의식에 관련한 중국문헌을 중심으로 문헌고찰을 실시하여 화복의 역사적 변천과 구성요소 및 화복의 미의식을 고찰하였다. 화복과 함께 살펴본 현대 중국패션의 현황은 중국복장협회(中國服裝協會)의 자료와 중국내 관련된 신문기사와 화복제조업체, 동호회 등이 주최로 한 인터넷 사이트 등을 참고하였다.

디자인 컬렉션 분석은 화복을 응용한 현대 패션디자인에 대한 것으로 서양의 디자이너보다 중국의 문화나 미의식에 대한 이해가 높은 중국태생의 디자이너로 하였고 최근 화복을 응용한 디자인 작업을 활발히 하고 있는 Mark Cheung(張肇達), Zhi-Feng Zhang(張志峰), YiHui(一慧), Ding-Nan Qiu(屈汀南)의 작품을 중심으로 살펴보았다. 디자인의 분석 시기는 화복부흥운동이 붐을 이루기 시작한 2000년대 후반을 중심으로 2006년부터 2009년까지 차이나 패션 위크(China Fashion Week), 패션 상하이(Fashion Shanghai) 등에 발표된 여성복을 대상으로 하였다.

Ⅱ. 화복과 중국 현대패션

1. 화복의 개념과 화복부흥운동

화복(華服)은 한복(漢服)이라고도 부르는 한(漢)족의 전통복식이며 화하민족(華夏民族)문화를 기초로 형성된 의복체계로 하상주시대부터 명대까지 한민족을 위주로 구성된 화하민족이 입었던 복식의 통칭이다¹⁾. 오랜 역사적 전통을 지닌 화복은 1644년 청나라의 한복금지 제도 이후 사라지게 되었다²⁾.

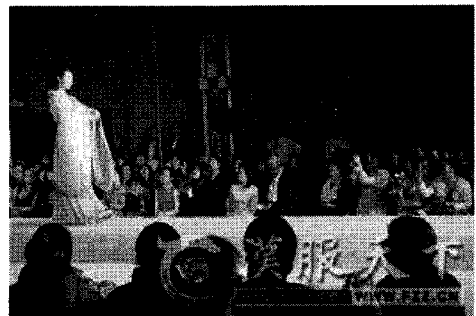
화복은 2000년대 이후 중국 내에서 전통복식 문화에 대한 관심이 급증하면서 주목받기 시작하여 디자이너뿐만 아니라 전국 시민들 사이에 광범위한 열풍을 불러 일으켰다. 글로벌 시대를 맞이하며 민족문화, 국가문화의 보호에 대한 관심이 점차 증대되면서 전통복식을 통하여 고유문화를 다시 이해하고자 하는 움직임이 일고 있다.

2003년 화복을 입고 시장에 다니는 신문기사가 보도된 후 전국 여러 도시에서 ‘화복부흥, 의관선행’, ‘화복을 입고 중화문화를 부흥하라’고 하는 화복부흥운동이 시작되었다. 초기의 화복부흥은 화복 애호가들이 모여서 고대 화복을 입고 거리로 나가 전시하거나 화복에 관해 토론을 하는 방식으로 진행되었다. 화복부흥운동은 2008년 베이징 올림픽의 영향으로 폭발적으로 일어났는데, 올림픽을 준비하면서 세계대국인 중국의 국민들이 어떤 ‘국복(國服)’을 입어야 하는지에 대한 의식이 대두되었기 때문이다³⁾. “일본인은 기모노를, 한국인은 한복(韓服)을 입는 것처럼 화하민족(華夏民族), 염황자손(炎黃子孫)인 중국인들은 중국 전통 복식인 화복(華服)을 입어야 한다.”는 주장이 대두되었고 많은 국민들이 화복운동에 참여하게 되었다⁴⁾.

베이징 올림픽을 계기로 수많은 시민들이 화복에 관한 저서를 읽고 제작방법을 배우며 화복을 외출복으로 착용하였으며, 화복 애호단체를 통하여 화복의 미의식을 검토하는 열풍이 형성되었다. 이제 화복은 단지 애호가들 소수의 것이 아니라 많은 국민에게 사랑을 받으며 명절 때 착용하는 옷으로 인식되기 시작하였다⁵⁾.

화복 부흥운동이 더욱 활발해 지면서 중국 본토 뿐 아니라 중국인들이 진출해 있는 세계 각지로 확대되는 추세이다. 국제패션쇼나 화복디자인 대회 등을 통하여 미국, 홍콩 등 세계 여러 지역에 화복이 소개되고 있다. 중국 디자이너 Zhi-Feng Zhang(張志峰)은 2008년 4월에 홍콩에서 화복쇼를 개최하였고, 같은 달 13일에 ‘박오아시아경제논단(博鰲亞洲經濟論壇)’에서 ‘국색천향 화복대전(國色天香 華服大典)’이라는 화복 패션쇼를 통해 화복을 세계인에게 소개하였다. New Tang Dynasty TV는 미국에서 ‘화복 디자인 대회’를 개최하여 화복 디자인에 대한 열풍을 고취시켰으며, 2009년 8월에 뉴욕에서 제2회 디자인 대회를 개최하였다(그림 1)⁶⁾.

화복부흥운동과 함께 화복 부흥의 방식에 대한 논쟁도 일어나고 있다. 다수의 학자들은 시민들이 전통복식에 대한 관심을 갖게 된 것에 긍정적인 지지를 보내며 화복의 부흥이 화복을 그대로 재현하는 것이 아니라 현대적 감성과 조화시켜 현대미를 전달하는 방향으로 이루어져야 한다고 보고 있다.



〈그림 1〉 New Tang Dynasty TV가 개최한 세계 화복 디자인 대회 (2009)
<http://hancouture.ntd.tv>

2. 중국 현대 패션산업

중국은 1978년의 개혁개방 이래 30년의 세월동안 5개년 발전계획을 실시하여 급속한 경제발전을 이룩하였다. 9차 5개년 계획기간(1996~2000년) 중에는 매년 8.3%라는 GDP 성장률을 기록하며 세계에서 가장 높은 성장률을 구가하였다⁷⁾.

1980년대 개방초기에 피에르 가르방, 입 생 로랑

등 서구 유명 브랜드의 제품이 소개되면서 중국인들은 세계적 수준의 패션을 처음 접하게 되었다. 당시 중국 내에는 패션디자인 전문교육기관이 없었기 때문에 많은 학생들이 서구의 패션을 배우기 위해 유학을 시작하였다. 1990년대 후반부터 수많은 외국패션기업들이 중국시장에 진출하게 되면서 중국의 내수시장은 극심한 경쟁을 맞게 되었고, 소비자와 마케팅에 대한 중요성을 인식하게 되었다. 그러나 많은 기업들이 독자적인 디자인을 개발하기 보다는 유명 브랜드를 모방하고 디자인을 카피하였다.

중국에서 패션산업은 특히 값싼 노동력 자원, 풍부한 섬유 자원으로 수출을 통한 외환 창출이 가장 많은 분야로 매우 빠른 성장을 이룩해 왔다. 중국의 패션산업은 적극적인 산업구조의 조정을 실시하고 있는데, 그 일환으로 2000년에 중국 복장협회가 주최가 되어 대표적인 패션 도시 설립을 제안, '패션 도시', '유명 브랜드', '유명 디자이너', '장인' 이라 불리는 네 가지 프로젝트를 실시하였다⁸⁾. 또한 중국패션산업 '11차 5개년 계획(2005~2010)'에 의거하여 패션산업의 성장 모형을 유명브랜드 발전전략에 초점을 맞추고 중화민족의 위대한 부흥, 실크로드의 회복을 통하여 '중국 제조'에서 '중국 창조'로의 전환을 꿈꾸고 있다⁹⁾. 특히 세계적인 경제 불황 속에서 디자인의 중요성을 크게 인식하게 되면서 '중국적인 기질이 있어야 세계적인 것이 될 수 있다'는 인식이 대두되고 있다.

5000년 유구한 전통문화를 이어오고 있는 중국은 2001년 WTO 가입으로 경제적 영향력과 문화 영역까지 세계의 주목을 끌고 있다. 중국의 개방은 외국인에게 중국의 전통문화와 교류할 수 있는 기회를 부여하였으며 세계적으로 '중국문화열풍'을 일으켰다. 또한 2008년도 Adidas, Nike, li-ning(李宁) 등은 베이징올림픽을 주제로 중국지도나 용봉문양을 응용한 제품들로 중국내 소비자에게 큰 인기를 모았고 높은 매출수익을 창출하였다.

중국문화에 대한 서구의 관심이 증가하는 동시에 중국인들도 서구 문화를 적극적으로 받아들이고 있다. 그러나 지난 몇 십 년간의 경제발전과 서구 문화에 대한 관심집중으로 중국 전통문화는 오히려 홀대

받는 경향을 보이게 되었다. 역사와 전통예술에 생소한 젊은이들이 늘어가고 전통 생산가공법이나 자수 기법 등을 계승할 사람이 없어 전통의 맥이 끊길 심각한 위기에 직면하고 있다.

이에 중국패션계의 여러 유명디자이너들도 모국 문화에 대한 깊은 이해를 통하여 국가의 민족문화를 함양시키고 창조적인 디자인으로 국제시장에 진출하고자 하고 있다. 최근 몇 년 동안 중국 디자이너들은 전통소재와 중국풍 디자인요소를 활용한 디자인을 통하여 세계시장에 진출하고 있다. XueKai-Wu(武學凱), Liang-Zi(梁子), Ying-Fang(房莹) 등은 2003년 프랑스의 '중국문화년(中國文化年)'에 진출하여 중국의 패션을 세계무대에 알리는 계기를 마련하였고, 2005년에 중국 디자이너인 Feng-Xie(謝峰)은 파리컬렉션에 성공적으로 진출하였다¹⁰⁾. 이 밖에도 국제적인 활동을 하고 있는 대표적인 디자이너로 Mark Cheung(張肇達), Zhi-Feng Zhang(張志峰), YiHui(一慧), Ding-Nan Qiu(屈汀南) 등을 들 수 있는데, 이들의 작품은 중국 전통 복식미를 바탕으로 한 것으로 세계패션계의 주목을 받고 있다.

Ⅲ. 중국 전통 화복에 대한 고찰

1. 화복의 종류

화복은 3000여년의 긴 시간 동안에 크고 작은 변화가 있었지만 옛사람을 존중하고 고유한 규칙을 중시하는 일관된 흐름을 보였는데, 상하의가 분리된 '상의 하상'과 상하의가 연결된 '심의제도'가 가장 대표적인 양식이라 할 수 있다. 여성복식에 있어서 상의하상은 유(襦)와 군(裙)으로 구성되었고, 심의(深衣), 포(袍), 대수삼(大袖衫)은 '심의제도'에 의한 예복으로 주로 사용되었다. 따라서 본 논문은 중국고대 여성화복 중에서 가장 대표적인 유, 군, 심의, 포, 대수삼을 위주로 살펴보고, 여기서 나타난 형태, 색상, 소재와 문양, 미의식을 통해 화복의 특징을 고찰하였다.

1) 유(襦)

유는 길이가 짧은 단의(短衣)형의 상의를 말한다.

‘안사고주(顔師古註)’에 의하면 ‘긴 상의는 포(袍)로 길이가 발꿈치까지 오며, 단의는 유(襦)라고 하며 길이가 무릎 위’라고 하였다. 유는 두께에 따라 단유(單襦)와 복유(復襦)로 구분되었는데, 단유(單襦)는 천이 가볍고 부드러우며 복유(復襦)는 오(襖)와 같으며 겹으로 솜을 넣은 것이다.

유와 장군은 중국고대 여성들의 가장 보편적인 차림이었고 ‘상유하군’의 구성을 간단히 ‘유군’이라 칭하였다. 한(漢)대의 유(襦)는 대襟(大襟), 우입이며 소매 길이가 길고 소매 폭이 넓은 것과 좁은 것이 있었다.¹¹⁾ ‘악부시(羽林郎)’에서 ‘장군연리대, 광수합환유(長裙連理帶, 广袖合歡襦)’라 하여 긴 소매를 선호하는 것을 알 수 있다. 이는 한(漢)대의 음악무용과 곡예의 발달이 여성 복식에 영향을 미친 결과로 볼 수 있는데, 소매가 넓고 길어서 날개처럼 보였다.¹²⁾

수당시대에는 유의 형태 변화가 많아졌다. 초기에는 소매가 좁고 길며 몸에 꼭 맞는 유와 가늘고 끌리는 긴 장군을 입었는데, 후기에는 풍성한 미를 추구하여 소매 너비를 4자까지 확장시킨 폭 넓은 유와 땅에 끌리는 장군을 즐겨 입었다.¹³⁾ 개방적인 분위기의 당대에는 다양한 깃의 형태가 출현하였다. 둥그스름한 원령(圓領), 각이 진 방령(方領), 비스듬한 사령(斜領), 곧은 직령(直領), V자형인 계심령(鷄心領) 등 다양한 형태의 깃을 달았으며 아예 깃을 풀어헤치기도 하였다.¹⁴⁾

송대에는 통치 집단이 내우외환에 직면하고 있었던 시기라서 당대와 달리 다시 좁은 소매에 교령의 유를 입었다. 명대에 와서 여인들은 개성보다 단아한 멋을 추구하여 폭이 적당한 유를 입었다.

2) 군(裙)

치마를 의미하는 군은 대표적인 여성하의로 한(漢)대에는 통형이 아닌 한 장의 직물로 되어 있었으며, 정면에서부터 뒤로 돌려서 등에서 겹쳐 입었다 <그림 2>¹⁵⁾. 한대 후기에는 허리선을 가슴까지 올린 긴 치마 형태가 보편적이었는데, 장군을 입고 고계(高髻)를 올린 여성의 모습은 날씬하고 여성스러운미를 나타냈다.

당대에 와서 생산기술의 발달과 민족 간의 활발

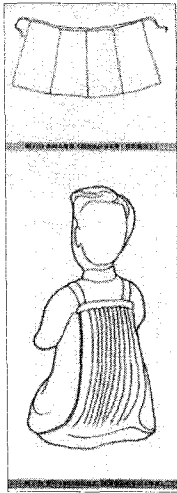
한 교류로 인한 소수민족의 영향으로 한족 부녀들의 군이 통형의 형태로 나타났다<그림 3>¹⁶⁾. 당대 여인들은 취하군(翠霞裙), 연잎라군(荷葉羅裙), 은화군(隱花裙), 죽잎군(竹葉裙), 벽사군(碧紗裙), 월색군(月色裙) 등 다양한 군을 즐겨 입었고¹⁷⁾ 군의 길이를 길게 하기 위해 가슴이나 겨드랑이까지 군을 올려 입었다<그림 4>¹⁸⁾. 특히 허리선이 높은 장군인 석류군(石榴裙)이 오랫동안 인기를 누렸는데, 단유와 같이 입어 하반신이 길어 보이는 효과를 주었다. 또한 당대 중엽에는 매우 화려한 백조군(百鳥裙)이 등장하였는데, 백 마리 새의 깃털을 엮어 만든 이 군은 안락공주(安樂公主)가 입었던 것으로 빛의 각도에 따라 전면과 옆면의 색이 다른 신비로운 옷이었다.¹⁹⁾

송대에는 땅에 끌리며 걷기에 불편할 정도로 긴 군이 유행하였다. 폭도 넓은 편으로 보통 6폭이나 12폭 이상 되었고 34폭까지 되는 것도 있었다. 폭이 넓어지면서 주름도 점점 많아졌는데, 주름은 우아한 느낌을 주면서 동시에 활동성을 크게 하는 실용적인 역할을 하였다. 명대의 군은 전체적인 분위기가 대체로 송대와 비슷하였지만 폭이 적당한 특징을 보였다. 성인 여성들은 아름다운 무늬를 넣어 짙은 장군을 즐겨 입었고 어린이나 미혼 여성들은 일하는 데 불편한 장군 대신 치맛단이 짧은 군을 착용하였다.

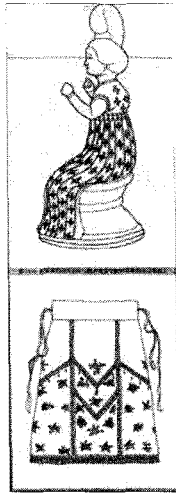
3) 심의(深衣)와 포(袍)

고대 중국여성들은 오랜 세월 동안 상하의를 구분하여 위에는 의, 아래에는 상을 입어왔으며 심의, 포, 장삼 등 상하의가 붙어있는 의복은 주로 예복으로 착용하였다. 심의(深衣)는 글자 그대로 몸을 깊숙이 파묻을 수 있는 옷으로, 중국의 전통적인 윤리 도덕에서 비롯되었다. 심의는 춘추전국시대에 나타나며 그 이후 포, 장삼 등은 심의를 기초로 변화해 왔다.²⁰⁾

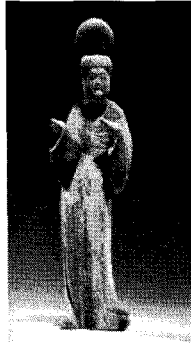
한(漢)대의 심의는 곡령포와 직령포로 나눌 수 있다. 곡령포는 곡거(曲裾)라고 하였으며 한(漢)대가 가장 보편적인 여자예복이었다. 출토유물에 의하면 상의는 6조각, 하상은 4조각으로 되어 있고, 여기에 수구(袖口)와 깃, 자락 등에 넓은 선이 둘러져 있다²¹⁾. 즉, 상의와 하상을 이어 붙이고 목둘레를 깊게 파서



〈그림 2〉
한대의 군
中國服飾文化,
2001, p. 606.



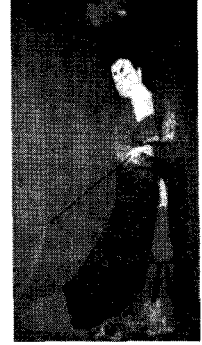
〈그림 3〉
당대의 군
中國服飾文化,
2001, p. 606.



〈그림 4〉 높게 올려
입은 당대의 군.
도용: 매혹의 자태와
비색의 아름다움.
2009, p. 91.



〈그림 5〉
한대 심의
중국복식,
2004, p. 18.



〈그림 6〉 당대
대수삼
[http://image.
baidu.com](http://image.baidu.com)

넓은 깃을 단 형태이다. 곡거심(曲裾深衣)의 형태는 〈그림 5〉²²⁾와 같이 겹여밈으로 목이 깊게 파여 내의(內衣)와 중의(中衣)가 함께 드러나는 삼중 깃의 형태를 띠고 있다. 직령포는 깃이 곧은 장포로 첨유(檐袖)라고도 불렀는데 곡거와 달리 직거(直裾)이며 곡거처럼 몸을 감싸지 않고 비교적 넉넉하였다.²³⁾ 위진 후기에는 여성들도 남성과 같이 심의 대신 포와 삼을 입게 되었다.

포는 제작이 정교해지고 세부장식이 더해지면서 예복으로 변화하였다. 포는 의복의 여유를 중시하며 곡선적인 미를 강조하는 농경민족인 중화민족이 추구한 이상적 기준을 표현하여 심의 대신에 근대까지 귀족들의 의례용 복식으로 계속 사용되었다.

4) 대수삼(大袖衫)

고대 중국여성이 입었던 상의하상 형태의 상의에는 유(襦) 외에 삼(衫)이 있었다. 삼은 동한 후기부터 나타나며 유와 달리 길이가 긴 상의인데, 전체적인 형태는 포와 비슷하여 폭이 넓었고 넓은 포의 교령과 달리 맞섶의 대금(對襟)이었다.²⁴⁾ 위진남북조

후반에 호복의 영향을 받아서 삼의 소매가 좁아졌다가 폭 넓은 복식미를 추구한 당대 후기에는 다시 넓어지면서 대수삼으로 변화하였다.

당대의 대수삼은 주로 얇고 가벼운 사라(沙羅) 직물로 만들어서 여성들이 여름에 즐겨 입었다. 〈그림 6〉²⁵⁾과 같이 하늘하늘한 천으로 만든 넓은 소매의 '사라삼(沙羅衫)'과 장군을 입고 있는 대담한 스타일은 물질적으로 풍족하고 사회적으로 관대했던 당대의 문화를 보여준다. 보수적인 성향이 지배적이었던 송대에는 삼 안에 안감을 더하여 입었고 삼의 소매통이 당대보다 비교적 좁아졌다. 명대 여성은 배자와 대수삼을 모두 입었는데 이 시기의 대수삼은 대삼이라고도 부르며 주로 예복으로 사용되었다.²⁶⁾

2. 화복의 특징

1) 형태

형태란 선이 모여 이루는 형태의 윤곽으로 우리들의 눈으로 파악된 대상의 본질적인 특성이다.²⁷⁾ 의복의 형태는 실루엣과 디테일에 의해 결정되는데, 실루엣은 의복을 착용했을 때의 외곽선으로 상의와 하의

의 형태, 폭, 길이에 의해 결정되며 디테일은 각각의 부분적인 요소가 전체 실루엣을 형성하는 요소로 작용한다. 평면재단에 의한 화복은 몸의 체형에 맞게 만든 서양복식과 비교할 때 인체의 곡선미를 드러내지 않는다.

한대의 가장 대표적인 화복은 심의와 포를 들 수 있는데 심의와 포는 통이 넓은 소매와 옷깃에 띠를 두른 형태로 '포의박대'라 불렸으며, 우아한 기품과 소탈한 멋을 자아냈다. 심의와 포의 섹은 우임이며 양쪽 섹이 직선으로 재단되지만 여성의 볼록한 가슴 때문에 입었을 때 부드러운 곡선으로 보인다. 인체에 달 때에 약간 비스듬하게 굽은 형으로 앉히는 것은 인체의 형태를 의식한 과학적인 구성이었다. 직선적인 전체 실루엣과 율동적인 미를 강조하는 곡선적인 형태감이 서로 조합하여 '동(動)'과 '정(靜)'의 상호 결합²⁸⁾을 표현하였다.

당대에는 풍만하고 농염한 아름다움을 추구하여 관능미가 넘치는 여성을 선호하였다. 여인들은 풍만한 몸매를 강조하기 위해 폭 넓은 대수삼을 착용하고 여섯 폭, 여덟 폭, 열두 폭에 달하는 치마를 입었고 치마 허리를 겨드랑이 밑까지 올려 풍성한 실루엣을 연출하였다. 치마 겉에 입는 유와 삼에는 다양한 깃을 달았으며 깃을 풀어헤치기도 하였다. 송대와 명대 여성복식은 전반적으로 허리선이 들어가지 않는 일자형의 옷으로 당대의 실루엣과 대조적이었다. 송대의 금욕주의는 몸매를 드러내지 않는 일자형의 직선적인 실루엣과 비교적 좁은 소매, 직령 맞섶의 형태 등 단순하고 우아한 기품으로 표현되었다. 명대 여성들은 날씬한 몸매를 추구하여 직선적인 실루엣을 선호하였고 키가 커 보이는 효과가 있는 비갑을 즐겨 착용하였다.

2) 색상

중국에서는 고대부터 도가의 오행설과 점성술의 오방 관념을 결합하여 황, 청, 적, 백, 흑의 오색을 정색으로 보며 존귀한 색으로 규명하였고 정색의 혼합으로 나온 간색은 정색과 같이 존귀한 색은 아니라고 보았다. 각 시대에는 오행에 따라 존귀하게 여기는 색이 달랐으며 특히 전통적으로 적색과 황색을

선호하였다. 적색은 중화(中華)의 '화(華)'를 의미하여 주나라를 숭상하는 것으로 유가 복고사상의 영향을 받아 상서(祥瑞)의 색으로 간주되었²⁹⁾, 황색은 중화민족의 선조인 황제(黃帝)와 중화문화의 발원지인 염황부락을 상징하여 염황의 자손인 중국인들에게 최고의 색으로 여겨졌다.

한대에는 염색기술이 발전되어 홍화, 자초, 청로, 인디고, 황치자, 오배자 등의 식물과 유산철, 주사 등의 광물염료를 이용하여 염색하였다. 동한시대의 출토문물 중에는 강색, 백색, 황색, 갈색, 연한 파란색, 진초록, 자홍색, 연한 등색, 낙타색 등이 있어 의복에 다양한 색상이 사용되었음을 알 수 있다.³⁰⁾ 또한 금과 은의 가루를 이용한 날염의 가공기법도 터득하였다.

당대 여성들은 일반적으로 짙고 화려한 복식을 선호하였다. 특히 홍색은 개방적이고 기세가 웅장한 당대의 시대정신과 일치하여 연한 최홍부터 진한 양홍까지 즐겨 입었다³¹⁾. 귀족부녀들은 존귀한 신분을 돋보이게 하기 위해 짙은 옷감에 금색과 은색의 자수를 많이 놓았다. 또한 황색은 무덕(武德)초기에 황제가 황색 포를 입게 되면서 서민들의 사용이 금지되었고 총장(總章)년 이후 황제를 제외한 황색의복 착용이 금지되었다. 이때부터 황색은 천자 전용의 의복색으로 여겨지면서 중국복식문화의 한 특징이 되었다³²⁾.

송대에는 우아하고 소박한 미의식을 보여 여성의 화복에 청색, 푸른색, 녹색, 백색 등 차가운 색조가 자주 사용되었다³³⁾. 송대 여성들은 당대처럼 화려하고 짙은 색상보다는 색의 조화를 매우 중시하였다. 귀족부녀들은 홍색과 자주색의 유를 주로 사용하고 정교한 금색자수를 즐겨 사용한 반면, 일반 서민여성 은 백색과 갈색 등 한색만 사용 가능하였다.

명대에 들어 다시 오방색을 중시하여 홍색을 국색으로 하였고 의복 색에 대한 많은 금기가 있었다. 서민들은 자주색, 녹색, 도홍색 등만 입을 수 있었고 새빨간, 검붉은 빛의 색과 노란색은 사용할 수 없었다³⁴⁾. 황후의 예복은 진홍색 대수와 홍색 장군으로 구성되었고 명부(命婦)³⁵⁾의 평상복은 자주색과 녹색의 두 가지 색이 주로 사용되었다. 명 초기의 여성군은 연한 색상이 유행하여 치맛자락에만 무늬가 있

는 백색장군을 많이 입었다³⁶⁾.

3) 소재와 문양

(1) 소재

중국 고대복식에 사용된 소재로는 주로 마(麻), 칩(葛), 상(桑) 등이 있었다. 면(棉)은 한 대부터 중원(中原)지역 이외에서 생산되었는데 한민족의 의복에 사용된 것은 송대 후기부터이다. 상(桑)과 마(麻)는 중국 고대부터 '민생지본(民生之本)'으로 중시되어졌다.³⁷⁾ 중국 뿐 아니라 고대 이집트와 메소포타미아 등에서도 마를 의복의 소재로 사용하여 왔지만, 상(桑) 즉 실크를 최초로 복식에 응용한 곳은 중국으로 중국 복식의 독특한 특징이 되었다.

실크는 방직방법에 따라 여러 가지의 종류가 있는데 색과 무늬가 있는 직금(織錦), 표면이 매끄러운 단(緞), 얼음 같은 무늬가 있는 능(綾), 얇고 구멍이 있는 라(羅), 가벼운 사(紗), 꽃무늬나 도안이 있는 기(綺), 생사로 방직된 견(絹)과 위사가 끊어진 헝사(絳絲) 등이 있었다.³⁸⁾ 서민들의 경우 금수(錦綉), 금기(錦綺), 능라(綾羅)를 입는 것이 금지되었고, 주(綢), 견(絹), 사(紗) 등을 사용할 수 있었다.

(2) 문양

각 시대마다 유행한 문양에는 다소 차이가 있지만 시대를 초월해 공통된 경향이 있었는데, 이는 자연과 인간을 융합하는 사상과 행복을 지향하는 것이었다. 화복의 문양은 한민족의 '천원지방(天圓地方)'의 우주관, 용에 대한 신앙(信仰), 전통적인 미의식과 내적인 연관이 있다.³⁹⁾ 또한 복(福), 귀(貴), 수(壽), 희(喜)를 의미하는 문자나 이러한 의미를 가진 동식물문양은 상서로운 조짐을 나타낸다고 보았다.

화복의 문양은 모티브에 따라 크게 자연문양과 인공문양으로 나눌 수 있다. 자연문양은 자연의 산천유수, 금수 및 꽃과 풀의 조형을 원형으로 삼은 것으로 초엽문, 모란문(그림 7)⁴⁰⁾, 연꽃문, 대나무문, 국화문, 전지문(그림 8)⁴¹⁾, 포도문, 매화문 등과 같은 식물문양과 용문, 봉문, 거북문, 기린문, 물고기문, 호랑이문과 같은 동물문양이 있다. 인공문양은 운기(雲氣)문(그림 9)⁴²⁾, 인동(忍冬)문(그림 10)⁴³⁾, 와권(渦卷)문

등과 같은 기하학적 문양과 운수가 좋은 의미를 상징하는 복(福), 수(壽), 부귀(富貴), 안녕(安寧), 희(喜) 등의 문자문양 등이 있다.

또한 문양의 형태는 그 배치구조에 따라 크게 사각형 구조, 원형 구조, S형 구조의 세 가지로 나눌 수 있다⁴⁴⁾.

① 사각형 구조

넓은 의미로 말하자면, 팔괘(八卦)문양과 문자문이 사각형구조의 문양이라 할 수 있다. 화복에 나타난 사각형구조의 문양에는 한대 출토된 직금(織錦)에 나타난 한철화금(漢凸花錦)⁴⁵⁾과 여러 가지의 배문(杯紋)⁴⁶⁾, 만(萬)자문, 미(米)자문, 매화문 등이 있다. 사각형 구조의 문자문양이 가장 유행했던 명대에는 문자와 불교사상이 결합된 복(福), 수(壽), 희(喜) 등의 문자가 많이 나타났다. 또한 '백사대길상여의(百事大吉祥如意)'의 7개 문자로 연속문을 조합하여 '백사대길(百事大吉)', '길상여의(吉祥如意)', '백사여의(百事如意)' 등으로 다양한 길상어구를 표현하였다⁴⁷⁾.

② 원형 구조

원형구조의 문양 중 가장 유구한 것은 새와 태양이 어우러진 형태와 거북과 달이 조화된 문양을 들 수 있다. 직물에 가장 많이 응용되었던 원형구조는 '보상화'인데, 보상화는 꽃의 자연형태를 그대로 재현하지 않고 원형의 윤곽으로 변형하여 새로운 장식적인 무늬를 만들어 내거나 원형의 연꽃과 새를 같이 조화시켜 불교적인 문양으로 만들어낸 상상화이다. 원형 안에 동물이나 식물을 배치하여 새로운 도형을 구성하는 것은 윤회사상의 동양적 가치관에 의거하여 우주, 생명, 세계를 상징하는 것으로 추정된다⁴⁸⁾.

③ S형 구조

S형 구조의 문양은 용봉신화와 태극이 관련하여 신령(神靈)을 상징하는 문양으로 우주만물을 대표할 수 있는 기호이자 신을 상징한다고 여겨졌다. 역사가 유구하고 가장 많이 볼 수 있는 S형의 문양에는 용문, 봉문과 운기문이 있었다. 용문, 봉문은 중

국의 대표적인 문양이고, 운기문은 용의 형태와 비슷하여 운용문이라고도 부른다. 현대 이후 불교의 전래에 따라 권초문(卷草文)과 같은 문양이 대량 출현하였고 용의 구형과 권초문이 조화된 '초용문', '화용문' 등 다양한 S형 문양이 나타났다. 식물이 만 초처럼 끊임없이 이어진 매화문, 모란문 등도 S형 구조라 할 수 있다.

4) 미의식

(1) 관대(寬大)의 미

화복에는 폭이나 품이 넓은 형이 많은데, 대수삼, 포, 심의 등에서 나타나는 넓은 폭의 소매와 풍성한 실루엣이 대표적이다. 이러한 넓은 폭의 관대한 형태는 하늘과 인간을 하나로 생각한 '천인합일(天人合一)'의 사상과 연관이 있다. 중국에서는 예부터 하늘을 신성하고 위대한 존재로 여겼으며 천인합일의 상태를 최고의 경지로 여겼다. 천인합일사상은 중국 고대 문화의 정수로 사람의 마음과 성(性)이 하늘과 본래 일체이며 하늘이 모든 것을 포함한다고 보는 것이다. 화복에서 나타난 관대한 형태는 우주와 자연이 녹아들어 스스로가 천지에 융합된 모습을 상징한다.

또한 넓은 폭은 공간감을 형성하며 움직임에 따라 유동적으로 변화한다. 넓은 소매는 큰 면적감을 주며 착용자의 움직임에 따라 변화하면서 신선처럼 존귀한 기세를 표현하였다⁴⁹⁾. 또한 얇고 부드러운 실크 소재로 제작된 장군은 여러 겹이 겹쳐 풍성한 느낌을 주며 넓은 치마폭이 부드럽게 파도치면서 생동감을 연출하였다.

화복의 관대한 형태는 복식사에서 보편적으로 나타나는 상류층 복식의 전형적 특징과 크게 다르지 않다. 동서양을 막론하고 넓고 긴 의복은 큰 몸집을 지닌 것 같은 착각을 주어 상류층에서 주로 착용하였다. 마찬가지로 중국의 상류계층도 품이 넓은 화복을 착용함으로써 실제보다 더 큰 몸집과 위엄을 추구하였다.

(2) 정교하고 화려한 미

중국은 예부터 풍요로운 자연 자원과 함께 방직기술이 발달하였고 다양한 소재를 사용하였다. 현대부

터 시작된 매염기법을 통해 풍부한 색을 만들 수 있었고 자카드 직기를 사용하여 복잡한 무늬와 배색을 표현하였다. 이처럼 발달된 직조기술을 토대로 중국 고대인들의 의복에 대한 욕구는 점차 고급화 되었다. 게다가 실크의 수출을 통해 얻게 된 주옥(珠玉), 호박(琥珀) 등 귀중한 장식품으로 정교하게 장식한 의복이 많아지면서 귀족들은 더욱 화려한 복식미를 추구하게 되었다⁵⁰⁾.

상류계급의 귀족들은 형태, 색채, 소재, 세부장식 등을 통해 높은 신분을 표현하였다. 큰 소매, 넓은 포, 긴 장군, 과장된 옷깃의 형태, 여러 겹을 겹쳐 입는 착장법과 기(綺), 금기(錦綺), 능라(綾羅), 혁사(縵絲) 등 호화로운 실크와 섬세한 자수가 대표적이다. 특히 황실이나 상류 계층의 화려한 의상은 상당한 영향을 끼쳤다.

화려한 이미지는 원색의 색 조화와 섬세한 문양으로 표현되는 경우가 많았다. <그림 11>⁵¹⁾과 같이 원색의 여러 색과 다양한 형태의 꽃들을 화려한 황금색 직물에 표현하거나, <그림 12>⁵²⁾과 같이 강렬한 색상의 단색바탕에 금사로 섬세한 자수를 놓아 화려함을 표현하는 경우가 많았다. 이보다 더 섬세한 가공기법으로 만든 것도 있었는데 여러 가지 색의 실을 경사로 하고 황금색 실을 위사로 하여 입체적인 문양을 만든 혁사(縵絲)가 대표적인 예이다.

(3) 은폐의 미

중국 고대 여성의복의 형태를 보면 몸을 감싸는 심의는 물론이며 유, 장군 등도 거의 피부 전체를 덮어 피부 노출을 최소화 하는 경향을 보인다. 이는 '인지체부(人之體膚), 수지부모(受之父母), 불감손훼(不敢損毀)'의 개념에서 출발한 것이다. 고대 중국인들은 신체의 노출을 금기시하였고 특히 여성의 경우는 죄악으로 여겼다⁵³⁾. 당대에 잠시 신체를 노출한 스타일이 유행하였는데 이는 화하민족의 전통적인 미의식이 아닌 이문화의 영향에 의한 것으로 볼 수 있다⁵⁴⁾.

여성 신체의 노출을 금지 하는 것은 화복의 역사에서 지속적으로 나타나고 있다. 심의, 긴팔의 유, 발목까지 오는 긴 장군으로 몸을 감쌌고 반팔은 긴팔

위에 덧입는 식으로 팔을 노출하지 않았으며 다리를 노출하는 짧은 치마는 착용하지 않았다. 또한 여러 겹을 겹쳐 입는 풍습은 단지 풍성한 미를 추구하기 위해서만이 아니라 얇은 실크 소재의 특성을 고려하여 여러 겹으로 신체를 가리기 위한 목적도 있었다.

(4) 초탈한 풍격의 미

중국인들은 예부터 속세를 벗어나 초탈한 신선과 같은 풍격을 추구하는 경향이 있었다. 세간의 법에 물들지 않고 소박한 본성을 회복할 것을 주장하였던 노자의 사상에서도 엿볼 수 있듯이 속세를 벗어난 초탈한 경지와 정감체험을 중시하였다. 이러한 '무위자연(無爲自然)'의 철학은 중국 예술정신의 핵심이라 할 수 있다.

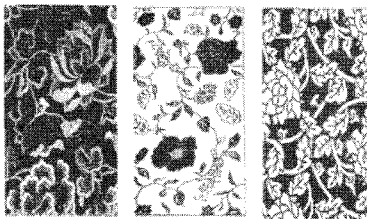
중국고대의 예술 작품은 내적인 세계를 탐구하는 경향이 있는데 가장 대표적인 것이 바로 중국화(中國畫)이다. 작가의 정취를 표현하는 것을 중시하는 중국화는 실물의 형태나 색을 그대로 표현하기보다 추상적인 기법으로 정신세계를 전달한다.

고대 화복도 입는 사람의 인체 라인 보다는 이상

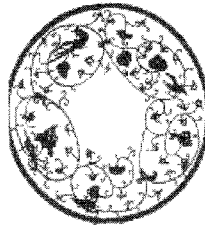
적인 미를 표현하는 경향이 있었다. 인체선을 표현하지 않는 형태와 가벼운 실크직물로 인해 실제 몸매는 모호하게 표현되었다.⁵⁵⁾ 또한 내적인 성품을 중시하는 고대 철학사상에 의해 화복의 가벼운 소재와 유동적인 곡선은 종종 상상 속의 선녀를 연상시켰다. 날개처럼 길게 과장된 소매, 움직일 때 자연스럽게 울동하는 피백은 날아갈 듯 가벼운 느낌을 주면서 유동적인 곡선미와 조화되어 속세에 초탈한 신선과 같은 풍격의 미를 표현하였다.

IV. 중국 현대 패션에 나타난 화복 디자인

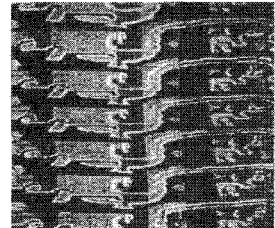
중국현대패션에 응용된 화복 디자인은 최근 화복 풍의 디자인 요소를 활발히 사용하고 있는 Mark Cheung(張肇達), Zhi-Feng Zhang(張志峰), YiHui(一慧), Ding-Nan Qiu(屈汀南) 등의 작품을 중심으로 살펴보았다. Mark Cheung은 패션계에서 가장 잘 알려진 중국의 톱디자이너이고 중국패션디자이너협회



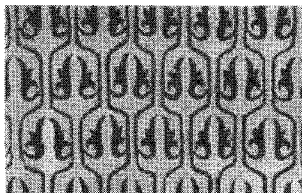
〈그림 7〉 당대, 송대, 명대의 모란문
中國傳統藝術5:植物紋樣.
2000, pp. 92-125.



〈그림 8〉 전지문
中國傳統藝術5:植物紋樣.
2000, p. 75.



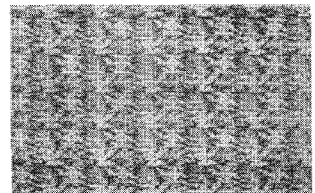
〈그림 9〉 운기문
中國傳統藝術5:植物紋樣.
2000, p. 382.



〈그림 10〉 인동문
中國傳統藝術5:植物紋樣.
2000, p. 382.



〈그림 11〉 사계절을 상징하는 화려한 색상의 꽃문양
<http://image.baidu.com>



〈그림 12〉 강렬한 홍색과 금색의 화려한 배색
<http://image.baidu.com>

의 부회장으로 1980년대부터 '중국패션의 세계화'의 꿈을 가지고 중화민족의 문화를 표현하는 데에 노력하고 있다. Zhi-Feng Zhang은 (주)Ne·Tiger의 이사장이자 디자인 총감독이며 2008년 11월 'Chinese Fashion Week'에서 패션쇼 '국색천향, 화복대전(國色天香·華服大典)'을 통하여 중국패션계의 화복열풍을 촉진시켰다. YiHui는 1998년부터 현대적인 화복 디자인을 시도하여 2007년 프랑스 칸영화제에서 한당(漢唐)화복을 주제로 한 패션쇼 '동방麗人行(東方麗人行)'을 발표한 바 있다. Ding-Nan Qiu는 2002년에 '중국 10인의 우수한 패션 디자이너'의 칭호를 받고 전통 량사(莨紗)⁵⁶와 광수(粵綉)⁵⁷를 응용한 작품으로 프랑스에서 세계민속문화공헌장을 받았다.

1) 형태

(1) 광활한 폭의 미

천인합일(天人合一) 사상이 반영된 화복은 자연스러운 몸매를 표현하는 것이 아니라 실제 신체보다 더 큰 이미지와 무한하고 풍부한 느낌의 실루엣을 추구하였다. 많은 중국 디자이너가 '관대(寬大)의 미의식'을 이해하고 이를 폭 넓은 소매와 볼륨감 있는 실루엣 등을 통하여 우아한 멋으로 표현하였다. 2008 S/S에 Ding-Nan Qiu는 포의 넓은 형태를 응용한 가운(그림 13)⁵⁸을 발표했는데, 신체 곡선을 숨기는 직선적이고 풍성한 실루엣으로 장대한 느낌을 표현하며 화려한 금박 단 장식과 함께 귀족적인 기세를 연출하였다. 2009년 3월 패션 상하이 컬렉션(上海時裝周)에서 YiHui가 발표한 과장된 대수와 장군을 응용한 원피스 드레스(그림 14)⁵⁹는 한자가 프린트된 길게 끌리는 뒷자락이 광활한 폭을 형성하며 우아한 이미지를 연출하였다. Zhi-Feng Zhang이 2008년에 선보인 원피스 드레스(그림 15)⁶⁰는 화복의 대수를 극단적으로 강조한 스타일로 끝없이 펼쳐질 듯 길게 퍼져나가는 과장된 소매가 신비로운 여성미를 표현하였다.

(2) 교령(交領)과 대(帶)의 활용

화복의 여밈은 옷깃을 교차시킨 후 대(帶)를 이용하여 고정시킨 형태였다. 대는 단추를 대신하여 여밈

의 기능적 역할을 수행할 뿐 아니라 장식적인 역할도 하였다. 우밈의 형태가 전통적인 형태이지만 화복을 응용한 현대패션에서는 우밈과 좌밈의 형태가 혼재되어 나타난다. 2007 S/S에 Mark Cheung은 상의 옷깃과 동일한 자수 무늬의 대를 스커트 부분에 여러 번 감싸면서 자유롭게 묶어 장식하였고(그림 16)⁶¹, 2008 S/S 시즌에는 화복의 전통적인 여밈을 응용하여 네크라인에 화려한 금박을 장식적으로 표현하였다(그림 17)⁶².

(3) 형태의 현대적 변형

중국 디자이너들은 화복 고유의 형태에 얽매이지 않고 전체적인 실루엣이나 부분적인 형태를 현대적인 느낌으로 변형시켜 새로운 이미지를 표현하였다. 2008 S/S에 Mark Cheung은 여밈의 형태를 그대로 사용하지 않고 느낌만을 강조한 변형스타일(그림 18)⁶³로 세련된 멋을 더하였다. Zhi-Feng Zhang이 2009 S/S에 선보인 엠파이어 스타일의 미니원피스(그림 19)⁶⁴는 넓은 폭의 소매와 함께 매치되어 경쾌한 느낌을 주었고, 차이니스 레드와 정교한 자수 장식이 더해져 화려하게 표현되었다. 몸을 감싸는 전통적인 형태가 아니라 현대적 감각에 알맞게 과감한 노출을 접목시키기도 하는데 Zhi-Feng Zhang은 폭 넓은 소매와 넓은 허리 벨트, 깃을 교차시켜 여밈은 전통적인 화복의 형태에 과감하게 다리를 드러내는 파격적인 스타일을 매치시켜 스포티하고 현대적인 느낌으로 연출하였다(그림 20)⁶⁵.

2) 색채

(1) 강렬한 원색의 오방색

오행의 학설과 점성술의 오방 관념에 의한 화복에는 오방을 대표하는 청, 적, 황, 백, 흑의 오색이 존귀한 색으로 사용되었다. 현대 중국디자이너들도 역시 오방색을 즐겨 사용하며 정교한 자수와 색상차가 큰 대조배색으로 화려함을 전달한 예가 많았다. 2008년에 Zhi-Feng Zhang이 발표한 차이니스 레드 드레스(그림 21)⁶⁶는 화려한 붉은색 칼라에 노랑, 청록색의 용봉문양 자수가 놓여 삼각배색을 이루며 화려하게 표현되었다. 또한 같은 컬렉션에서 차이니스 옐로

우의 심의를 짧게 변형한 재킷과 블랙 원피스(그림 22)⁶⁷⁾을 선보였는데, 폭 넓은 검정 벨트에 금색 자수 문양이 놓여 시선을 끄는 디자인 포인트의 역할을 하였다. 이처럼 강한 원색은 실크소재의 매끈한 질감과 표면광택이 가미되어 더욱 화려한 느낌을 주며 배색의 묘미를 살려 때로는 화려하게, 때로는 세련되게 표현되었다.

(2) 소박한 무채색

중국 고대에는 주로 원색조의 화려한 오방색이 상류계급을 중심으로 애용되었지만 송대처럼 우아하고 소박한 색채가 강세를 보인 시기도 있었다. 이 시기에는 푸른색, 녹색 등의 차가운 색조나 흰색과 검정색의 무채색 조화도 많이 나타났다. 중국 전통 산수화에서도 무채색과 연한 간색에 의한 색채조화를 즐겨 사용하였다.

화복을 응용한 현대패션에서도 소박한 느낌의 무채색 배색을 통해 세련된 멋을 추구하는 경우가 종종 있는데, YiHui가 패션 상하이 2009에서 발표한 작품인 <그림 23>⁶⁸⁾은 메인 컬러로 사용된 소박한 흰색과 베이지색이 서화의 빛 바랜 누런 종이를 연상시키며 화복이 지니는 유구한 역사성을 표현하였다.

(3) 화려한 금색

중국고대 귀족부녀들은 신분을 돋보이게 하기 위해 짙은 색 옷감에 금색 자수를 놓아 자수가 선명하게 돋보이도록 한 경우가 많았다. 중국 디자이너의 현대패션작품에도 선명한 원색에 금색을 많이 활용하고 있었다. 금색은 금사로 자수를 놓거나 금박을 입히거나 직접 소재로 직조하여 사용하는 등 다양한 방식으로 나타났다. 2009 S/S에 Zhi-Feng Zhang이 발표한 작품인 <그림 24>⁶⁹⁾는 한대 '금실옥의(金纁玉衣)⁷⁰⁾'의 제작방법을 계승하여 금색 조각비를 연결하여 만든 민소매 상의⁷¹⁾에 선명한 빨간 스커트가 조화되어 고풍스러우면서 화려하게 표현되었다.

3) 소재와 문양

(1) 전통적인 실크 소재의 사용

중국은 실크를 최초로 개발하여 복식에 사용한 만

큼 실크 소재는 중국인들에게 가장 친근한 소재이며⁷²⁾ 현대 중국 디자이너들이 가장 즐겨 사용하는 소재도 역시 실크이다. 2009 S/S에서 Zhi-Feng Zhang은 역사로 화려한 모란무늬의 이브닝 드레스<그림 25>⁷³⁾을 선보였는데, <그림 26>⁷⁴⁾은 바로 이 작품에 사용된 역사(緙絲)의 세부 그림으로 모란 무늬가 여러 가지 색실로 위사를 끊어 제작되어 마치 소재를 조각한 듯 입체감이 강하게 표현되었다.

(2) 현대적인 새로운 소재의 접목

현대 중국 디자이너들은 전통 실크 소재 뿐 만 아니라 다양한 가공기법이 가미된 새로운 소재와의 접목을 시도하고 있다. Mark Cheung이 2009 S/S에 발표한 드레스<그림 27>⁷⁵⁾은 전통적인 여밈, 폭 넓은 소매 등과 같은 화복의 형태 요소에 크링클 기법의 광택 소재와 소재의 믹스 앤 매치, 아방가르드한 메이크 업이 더해져서 현대적인 느낌으로 연출되었다. Mark Cheung은 2008 S/S에 중화문화의 발원지인 '황하(黄河)'를 테마로 한 작품<그림 28>⁷⁶⁾을 발표했는데, 상반신은 흰색, 파랑, 취홍, 갈색 등 여러 색을 선염(渲染)기법으로 염색한 소재를 워싱 처리하여 울동적인 색감으로 황하상류지역의 토양과 물의 지모를 표현하였고, 스커트 부분은 여러 번의 염색, 주름가공, 워싱 등 공정을 한 후 풍성한 러플로 겹쳐 표현하여 도도하게 흘러가는 황하를 재현하며 중화민족의 영원한 '모친하(母親河)'를 표현하였다⁷⁷⁾.

(3) 회화풍구도의 문양

의복 전반에 걸쳐 회화풍으로 표현된 문양은 그 전달력이 강하며 시선을 끌어당긴다. 회화풍 구도의 문양은 많은 경우 사생풍(寫生風)으로 대상을 묘사해서 그대로 장식 문양의 역할을 하게 되는데, 보이지 않는 부분까지 상상하게 만드는 동양적 철학에 기인한 것으로 볼 수 있다. 현대 화복풍의 디자인에서는 불교회화, 벽화, 중국화, 서예 등 중국풍이 강한 모티브를 회화풍 구도로 표현하여 동양적인 인상을 강하게 표현하기도 한다. Zhi-Feng Zhang이 2009 S/S에 발표한 드레스 <그림 29>⁷⁸⁾는 매화나무가 회화풍 구도로 표현된 낭만적 느낌의 원피스로 자연스



<그림 13> Ding-Nan Qiu. China Fashion Week. 2008 S/S



<그림 14> YiHui. Fashion Shanghai. 2009



<그림 15> Zhi-Feng Zhang. China Fashion Week. 2008



<그림 16> Mark Cheung. China Fashion Week. 2007 S/S



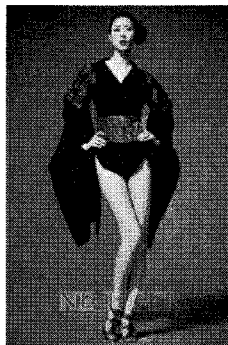
<그림 17> Mark Cheung. Fashion Shanghai. 2008 S/S



<그림 18> Mark Cheung. Fashion Shanghai. 2008 S/S



<그림 19> Zhi-Feng Zhang. China Fashion Week. 2009 S/S



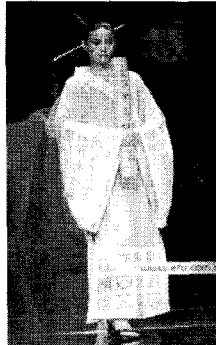
<그림 20> Zhi-Feng Zhang. China Fashion Week. 2009 S/S



<그림 21> Zhi-Feng Zhang. 華服系列. 2008



<그림 22> Zhi-Feng Zhang. 華服系列. 2008



<그림 23> YiHui. Fashion Shanghai. 2009



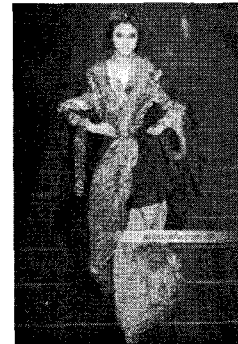
<그림 24> Zhi-Feng Zhang. China Fashion Week. 2009 S/S



<그림 25> Zhi-Feng Zhang. China Fashion Week. 2009 S/S



<그림 26> 그림 25의 혁사(縵絲) 부분



<그림 27> Mark Cheung. China Fashion Week. 2009 S/S



<그림 28> Mark Cheung. '황하(黃河)' Creation. 2008 S/S



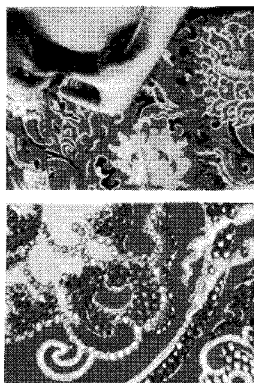
<그림 29> Zhi-Feng Zhang. China Fashion Week. 2009 S/S



<그림 30> Mark Cheung. Fashion Shanghai 2008 S/S



〈그림 31〉 Zhi-Feng Zhang.
China Fashion Week.
2009 S/S. 中國禮服 (2008),
p. 40



〈그림 32〉 Ding-Nan Qiu.
China Fashion Week.
2008 S/S



〈그림 33〉 Ding-Nan Qiu.
China Fashion Week.
2008 S/S

러운 여백의 미와 함께 오리엔탈한 느낌을 강하게 표현하였다.

(4) 대칭구도의 원형, 사각 문양

중국인들은 도가의 중용(中庸) 사상을 중시하였는데, 중(中)은 '치우치지 않음(不偏不倚), 지나치지도 모자라지도 않음(無過不及)'을, 용(庸)은 '변함없음'을 뜻한다. 중용사상에 의해 중국인들은 중간을 중시하여 대칭을 즐겨 사용하였다.

화복을 응용한 패션에서도 이러한 경향이 나타나 중국적인 동식물문양을 원형이나 사각형의 구도로 중앙에 배치하거나 좌우양쪽에 대칭 배열한 경우를 흔히 볼 수 있다. 2008 S/S에 Mark Cheung이 발표한 와인색의 이브닝 드레스(그림 30)⁷⁹⁾은 불교적인 문양인 '보상화'를 사용하였는데, 원형 구도의 보상화 문양을 드레스의 가슴 정면과 어깨에 두른 술의 좌우 하단에 배치하여 중용의 미를 표현하였다.

4) 디테일

(1) 화려한 자수와 금박

정교한 자수와 금박을 사용하여 장식하는 것은 전통 화복에서 화려한 이미지를 전달할 때 즐겨 애용했던 장식기법이다. 현대 중국디자이너의 작품에도 고대 자수기법을 계승하여 정교하고 고급스러운 분

위기를 강조한 사례를 자주 볼 수 있다.

〈그림 31〉⁸⁰⁾은 수백일 동안의 정성스러운 수작업이 필요한 자수로 장식된 '봉의(鳳衣)'를 재현한 작품으로 자수사이에 크리스털을 붙여 화려하고 고급스럽게 표현한 사례이다. 화려함을 표현하기 위해 자수 이외에 금박장식기법을 사용한 예도 많았다. Ding-Nan Qiu가 2008 S/S에 발표한 작품인 〈그림 32〉⁸¹⁾은 검정색 바탕에 금박으로 용문과 한자를 적어서 표현한 작품으로 천자를 상징하는 용문양이 권위를 상징하는 금색, 세련된 검정색과 조화되어 장중하고 화려한 분위기를 표현하였다.

(2) 시선을 끄는 연(纈)장식

과거 화복에서 소매 끝이나 도련 부위의 연(纈)장식은 해짐을 방지하기 위한 실용적인 목적으로 생겨난 이후 점차 장식적인 목적으로 사용되어 왔다. 화복을 응용한 디자인에서 연장식은 매우 즐겨 사용되는 디테일로 정교한 자수나 대조적인 배색 효과, 화려한 금박처리 등으로 시선을 끌며 겹쳐 입은 듯한 착각을 주어 풍성한 이미지를 연출하기도 하였다. 앞서 살펴본 〈그림 17〉에서도 화려한 금박의 연장식을 네크라인의 장식 디테일로 사용한 예를 볼 수 있다.

(3) 다양한 디테일의 활용

화복을 응용한 이브닝 드레스의 경우 프릴, 러플, 트레이프 등 화려하고 볼륨감 있는 주름 장식이 자주 등장하였고, 이밖에도 패치워크, 퀴팅 등 여러 디테일이 사용되었다. Ding-Nan Qiu의 컬렉션 'DuPin (獨品)'에서 소매 폭이 극단적으로 강조된 드레스(그림 33)⁸²⁾가 선보였는데, 폭 넓은 소매는 패치워크로 장식되었고 흘러내리듯 장식된 러플장식은 화려하면서 풍성한 실루엣을 형성하였다. 풍부한 색감과 다양한 디테일이 조화를 이루었으며 폭 넓은 소매의 형태감을 더욱 강조해 주었다.

V. 결론

화복부흥운동은 중국의 경제발전, 중국문화 열풍과 이에 따른 중화민족에 대한 자긍심의 발로에 의한 것으로 전통 화복의 요소를 현대패션에 도입하며 중국적인 이미지를 표현하는 동시에 현대화 창조의 작업으로 나타나고 있다.

중국 여성의 화복은 유가와 도가사상에 기초한 금색과 붉은 색의 선호, 강렬한 원색조화와 무채색 대비, 동식물문양, 기하문양 등의 요소가 특징적이다. 화복은 독특한 화하민족의 미의식을 표현하며 이는 관대(寬大)의 미, 정교하고 화려한 미, 은폐의 미, 초탈한 풍격의 미로 정리할 수 있다.

화복부흥운동과 더불어 많은 중국 디자이너들이 화복의 요소를 응용한 패션디자인을 선보이고 있는데, Mark Cheung(張肇達), Zhi-Feng Zhang(張志峰), YiHui(一慧), Ding-Nan Qiu(屈汀南) 등이 복식의 형태, 색의 조화, 소재와 문양, 디테일 등 다양한 디자인 구성요소를 현대적으로 표현하고 있다. 형태에서는 광활한 폭으로 '포의박대'의 멋을 표현하고 교임과 대를 활용하여 화복 이미지를 재현하거나 화복의 형태를 현대적으로 변형하여 새로운 이미지로 창조하였다. 색채에서는 강한 원색을 통해 중국적인 화려함을 나타내거나 무채색의 조화를 통해 유구한 이미지를 선보였고, 독특한 소재 가공기법이나 문양을 통해 귀족적인 기세를 표현하였다. 전통가공기법을 계승한 고급스러운 소재 뿐 아니라 현대적 가공

기법이 가미된 신소재를 접목시켜 중국적인 이미지를 현대적으로 표현하고 있었다. 문양의 배열은 동양적인 느낌의 회화풍 구도나 중앙, 좌우양쪽의 대칭구도로 중국적인 이미지를 전달하였다. 전통적인 자수와 금박 장식 뿐 아니라 러플, 패치워크 등을 응용하여 다양한 이미지를 창조하였다.

1990년대에 많은 한국의 디자이너들이 한복을 응용한 디자인으로 세계시장에 진출했던 것처럼 최근 중국 디자이너들이 선보이고 있는 화복풍의 디자인도 자국의 문화적 뿌리를 바탕으로 세계무대에 진출하려는 자연스러운 현상으로 보인다. 화복의 형태나 문양 등을 활용하여 화복의 이미지를 직접적으로 표현하기도 하고, 화복에 내재된 미의식을 토대로 신소재와 새로운 기술을 접목하여 현대적인 미감으로 풀어내고 있는데, 이는 중국 디자이너들이 서양 디자이너에 비해 화복에 내재되어 있는 미의식을 보다 잘 이해하고 있기 때문인 것으로 보인다.

오랜 역사적 전통을 지닌 화복은 다양한 복식 형태, 독특한 색 조화, 풍부한 문양 등의 요소로 인하여 현대화될 수 있는 디자인 요소가 무궁무진하다. 화복부흥운동이 더욱 활발히 진행되어 화복에 대한 홍보가 적극적으로 이루어진다면 비단 중국 디자이너뿐 만 아니라 세계 여러 디자이너들에게도 활용 가능한 영감의 요소로 작용할 수 있으리라 여겨진다.

참고문헌

- 1) 화복이란. BaiDu백과. 자료검색일 2009. 6. 29. 자료출처 <http://baike.baidu.com>
- 2) 華梅 (2001). 服飾與中國文化. 人民出版社, pp. 304-314.
- 3) 漢服熱背后的身份焦慮 中式服裝今安在 (2006. 11. 2). 中國新聞網. 자료검색일 2008. 5. 20. 자료출처 <http://news.tom.com>
- 4) 衣冠王國應有怎樣的國服 (2007. 3. 11). 中國新聞網. 자료검색일 2008. 5. 20. 자료출처 <http://news.tom.com>
- 5) 上海白領穿漢服傳統過端午 (2006. 5. 29). 央視新聞頻道. 자료검색일 2008. 5. 20. 자료출처 <http://cctv.sina.com.cn>
- 6) 全球漢服回歸設計大獎賽 (2009. 9. 11). 新唐人全球漢服回歸設計大獎賽. 자료검색일 2009. 9. 28. 자료출처 <http://hancouture.ntdtv.com>
- 7) 위엔화 평가절상되면 중국 GDP 세계3위(2003. 7. 8). 연합뉴스. 자료검색일: 2009. 5. 11. 자료출처 <http://media.daum.net>

- 8) 중국패션시장진입전략 (2005. 1. 6). 삼성패션연구소. 자료검색일 2009. 5. 11, 자료출처 <http://www.samsungdesign.net>
- 9) 중국 제11차5개년 의류업 발전전략 (2007. 2. 26). UNI 중국. 자료검색일 2008. 5. 22, 자료출처 <http://chin-aknock.com>
- 10) 前行中的中國設計力量 (2008. 9. 22). 중국복장협회. 자료검색일 2009. 6. 29, 자료출처 <http://www.cnga.org.cn>
- 11) 高春明 (2001). 中國服飾名物考. 上海文化出版社, p. 552.
- 12) 黃土龍 (1994). 中國服飾史略. 上海文化出版社, p. 77.
- 13) 손경자 (1995). 중국복식 5000년. 경춘사, p. 41.
- 14) 화메이 (2004). 중국복식. 五洲傳播 출판사, p. 40.
- 15) 高春明. 앞의 책, p. 606.
- 16) 위의 책, p. 606.
- 17) 黃土龍. 앞의 책, p. 120.
- 18) 유금와당박물관 (2009). 도용: 매혹의 자태와 비색의 아름다움. 유금와당박물관, p. 91.
- 19) 黃土龍. 앞의 책, p. 122.
- 20) 高春明. 앞의 책, p. 522.
- 21) 유금와당박물관. 앞의 책, p. 24.
- 22) 화메이. 앞의 책, p. 18.
- 23) 高春明. 앞의 책, pp. 530-531.
- 24) 위의 책, pp. 542-543.
- 25) 당대 대수삼, 자료검색일 2007. 12. 28, 자료출처 <http://image.baidu.com>
- 26) 高春明. 앞의 책, p. 549.
- 27) 민경우 (1995). 디자인의 이해. 미진사, p. 172.
- 28) 동은 움직이며 변화한다는 의미이고, 정은 정지(靜止)를 의미하는데, 중국고대 철학의 변증법(辨證法)에 의하여 동과 정이 의존하는 것은 우주의 영원한 보편적인 법칙이다. 가장 이상적인 상태는 동과 정이 동시에 존재하는 상태로 최고의 경지라 할 수 있다.
- 29) 黃強 (2007). 中國服飾畫史. 百花文藝出版社, p. 33.
- 30) 위의 책, p. 16.
- 31) 위의 책, p. 22.
- 32) 諸葛鏞 (2007). 中國服飾文化的歷程. 中國紡織出版社, pp. 108-109.
- 33) 徐清泉 (2001). 中國服飾藝術論. 山西教育出版社, pp. 78-79.
- 34) 黃強. 앞의 책, pp. 25-26.
- 35) 명부: 천자에게서 봉호를 하사받은 부인
- 36) 黃土龍. 앞의 책, p. 190.
- 37) 諸葛鏞. 앞의 책, p. 10.
- 38) 위의 책, p. 11.
- 39) 張志春 (2000). 中國服飾文化. 中國紡織出版社, pp. 79-82.
- 40) 王抗生 (2000). 中國傳統藝術5:植物紋樣. 中國輕工業出版社, pp. 92-125.
- 41) 위의 책, p. 75.
- 42) 위의 책, p. 382.
- 43) 위의 책, p. 382.
- 44) 張志春. 앞의 책, p. 78.
- 45) 무늬가 블록하게 부풀어 오른 견직물.
- 46) 고대 술잔의 형태와 비슷한 문양.
- 47) 明代的服飾紋樣. 자료검색일 2009. 6. 1, 자료출처 <http://www.ndcnc.gov.cn>
- 48) 張志春. 앞의 책, pp. 78-79.
- 49) 徐清泉. 앞의 책, pp. 260-261.
- 50) 吳中傑 (2003). 中國古代審美文化論. 上海古籍出版社, pp. 501-502.
- 51) 綠地纏枝四季花卉紋紋. 百度圖片, 자료검색일 2009. 6. 29, 자료출처 <http://image.baidu.com>
- 52) 위의 글, 자료검색일 2009. 6. 29, 자료출처 <http://image.baidu.com>
- 53) 張志春. 앞의 책, pp. 203-205.
- 54) 위의 글, pp. 370-371.
- 55) 徐清泉. 앞의 책, pp. 264-265.
- 56) 苧紗: gambiered Canton gauze 중국 광둥에서 자란 薯蕷을 원료로 백년 역사인 가공 기법으로 만든 직물.
- 57) 粵綉: 광둥 자수로 중국의 가장 유명한 자수기법 중 하나.
- 58) 華美盛裝情迷西藏-屈汀南流行發布會 (2007. 11. 9). 中國服裝網, 자료검색일 2009. 6. 28, 자료출처 <http://www.efu.com.cn>
- 59) YiHui 東方麗人行 百度圖片, 자료검색일 2009. 6. 28, 자료출처 <http://image.baidu.com>
- 60) Zhi-Feng Zhang '國色天香' (2009. 1. 21). 中國服裝網, 자료검색일 2009. 6. 28, 자료출처 <http://www.efu.com.cn>
- 61) Mark Cheung China Fashion Week, 2007 S/S 百度圖片, 자료검색일 2009. 6. 29, 자료출처 <http://image.baidu.com>
- 62) 奢美華麗 Mark Cheung定制 (2007. 12. 21). 視覺中國. 자료검색일 2009. 6. 28, 자료출처 <http://www.chinavisual.com>
- 63) 위의 글, 자료검색일 2009. 6. 28, 자료출처 <http://www.chinavisual.com>
- 64) Zhi-Feng Zhang '國色天香'. 앞의 글, 자료검색일 2009. 6. 28, 자료출처 <http://www.efu.com.cn>
- 65) 위의 글, 자료검색일 2009. 6. 28, 자료출처 <http://www.efu.com.cn>
- 66) Zhi-Feng Zhang 中國華服年開啓中國式奢侈 (2008. 4. 16). 中國網. 자료검색일 2009. 6. 28, 자료출처 <http://www.china.com.cn>
- 67) 위의 글, 자료검색일 2009. 6. 28, 자료출처 <http://www.china.com.cn>
- 68) 一慧 百度圖片, 자료검색일 2009. 6. 28, 자료출처 <http://image.baidu.com>
- 69) 錦綉國色 華夏禮服 2008 Zhi-Feng Zhang (2007. 11. 5). 中國網. 자료검색일 2009. 6. 28, 자료출처 <http://www.china.com.cn>
- 70) 한나라 시대의 황제나 귀족의 묘에서 발굴된 것으로 금실을 사용해 동으로 잔 옷을 시신에 함께 매장한 것이다. <http://baike.baidu.com/view/33167.htm>
- 71) 中國服裝圖書策劃組 (2008). Design. 中國禮服. 中國紡織出版社, p. 44.
- 72) 諸葛鏞. 앞의 책, p. 11.

- 73) Zhi-Feng Zhang 國色天香 China Fashion Week 2009 S/S (2009. 5. 12). 商妙网. 자료검색일 2009. 6. 28, 자료출처 <http://w1.bj2000.com>
- 74) 혁사(緙絲)의 세부그림 百度圖片 자료검색일 2009. 6. 28, 자료출처 <http://image.baidu.com>
- 75) 馬克·張創作高級時裝發布會 (2008. 11. 12). 中國服裝网. 자료검색일 2009. 6. 28, 자료출처 <http://www.efu.com.cn>
- 76) Mark Cheung Creation 2008 S/S '황하(黃河)' (2008. 11. 12). 中國服裝网. 자료검색일 2009. 6. 28, 자료출처 <http://www.efu.com.cn>
- 77) 細品張肇達 《黃河》高級時裝上的民族魂 (2008. 1. 15). 中華服裝. 자료검색일 2009. 8. 10, 자료출처 <http://www.51fashion.com.cn>
- 78) Zhi-Feng Zhang 國色天香 China Fashion Week 2009 S/S, 商妙网. 자료검색일 2009. 6. 28, 자료출처 <http://w1.bj2000.com>
- 79) 奢美華麗Mark Cheung定制 (2007. 12. 21). 視覺中國. 자료검색일 2009. 6. 28, 자료출처 <http://www.chinavisual.com>
- 80) 中國服裝圖書策劃組. *앞의 책*, p. 40.
- 81) 華美盛裝情迷西藏-屈汀南流行發布會. *앞의 글*, 자료검색일 2009. 6. 28, 자료출처 <http://www.efu.com.cn>
- 82) *위의 글*, 자료검색일 2009. 6. 28, 자료출처 <http://www.efu.com.cn>