

# 아파트의 필로티 공간을 활용을 위한 거주자 이용현황 및 요구조사

## A Study on a Plan to Utilize a Focus on Pilotis Space of Apartment Housing

서민원\*  
Suh, Min-Won

### Abstract

This study aims to find out the present conditions of pilotis space, and the usage and requests of it by residents as to suggest the direction in planning pilotis spaces in apartment housing. This study selected six apartment complexes, and conducted case-studies and surveys of them. The study findings are as follows.

1) The types of pilotis spaces of the apartment housing can be categorized into an entry type, a community type, a recreational type, a bicycle storage type, a pedestrian passage type, a parking type, and a visual passage type. As a result of studying the present conditions, pilotis spaces of a recreational type were the most, and a community type and a parking type were not found. It was found that diverse types of pilotis spaces need to be planned in consideration of the characteristics of an apartment complex and its residents.

2) As for residents' time spent in using the pilotis space, they spent little time. This can be attributed to the fact that most pilotis spaces were designed only with simple flat benches, and gazebos, which seemingly failed to draw residents' attention. Therefore, the spaces need to be planned for diverse purposes after examining residents' needs, which can include indoor exercise equipments and children's play facilities.

3) Regarding the residents' requests about pilotis spaces in the apartment housing, the most widely requested was using it as a community space. Also, many requested to use it as a library, and a children's play space. Therefore, it needs to be considered to plan the pilotis space for providing diverse programs.

키워드 : 아파트, 공용공간, 공공디자인

Keywords : Apartment Housing, Public Space, Public Design

## 1. 서론

### 1.1 연구의 배경 및 목적

현재 우리나라에서는 공공디자인에 대한 관심이 높아지고 있다. 공공디자인은 도시공간의 환경을 결정짓는 매우 중요한 요소이며 도시에 대한 이미지를 결정지어줄 뿐만 아니라 시민들의 삶의 조건을 형성하는 모든 요소들로 포함하고 있다는 점에서 중요한 의미를 가진다.<sup>1)</sup> 그러나 공공디자인의 중요성에 비해 공공디자인에 대한 정확한 개념, 충분한 지식이나 경험이 없어 공공디자인의 진정한 의미와 그 가능성을 퇴색시키고 있는 것은 아닌지 많은 우려를 하게 된다.

도시의 주거공간 중 현재 아파트로 대변되어온 공동주택은 주요 공공공간의 하나로 가장 일반적이고 도시공간을 만드는 기본요소로서 영향력이 무척 높다. 이러한 아

파트 단지는 주택수급 정책의 물량공급을 위주로 한 주거단지 및 단위건축의 획일화로 공간의 개성과 정체성이 상실되는 부정적인 결과를 초래하였다. 그러나 사람들의 가치관과 라이프스타일의 변화로 주택특화공간에 대한 거주자의 요구가 늘어나고 있으며 주동하부의 옥외 필로티 공간은 그 대표적인 사례라고 볼 수 있다. 필로티 공간은 아파트 단지 내·외부의 매개 및 연계공간으로 주거환경에 대한 직접적, 감각적 공간을 체험 할 수 있는 기회를 제공하는 역할을 하고 있다.<sup>2)</sup> 또한 필로티 공간은 주호가 들어갈 수 있는 주동의 하부를 외부공간화 하는 것으로 주호를 설치했을 때보다 약 30~50%에 해당하는 순공사비가 추가로 소요된다.<sup>3)</sup> 이렇듯 경제적 손실을 감수하고도 외부공간의 활성화를 위해 계획된 공간인 만큼 거주자가 실제로 공공공간인 필로티 공간을 어떻게 이용하고 있는지를 파악하고 그들의 요구를 조사하는 것이

\* 정회원, 한양대학교 실내환경디자인학과 이학박사

1) 김범식, 공공디자인 평가시스템 개발에 관한 기초연구, 중앙대학교 대학원, 2009. p.1.

2) 이소영, 아파트 단지 단지 내 필로티 공간의 환경디자인에 관한 연구, 숙명여자대학원 석사학위논문, 2003, p.1.

3) 정훈, 아파트 단지 내 필로티 공간의 활성화 방안연구, 한양대학교 석사학위논문, 2004, p.2.

필요하다.

따라서 아파트 단지 내 필로티 공간이 보다 만족된 공용공간으로 활용될 수 있도록 거주자들의 이용현황 및 요구방향을 파악하여 아파트 단지 내 필로티 공간의 계획에 기초자료로 제공하고자 한다.

1.2. 연구내용 및 연구방법

본 연구는 아파트 단지 내 필로티 공간의 특성을 파악하고 이용하고 있는 거주자의 이용현황과 요구방향을 조사연구하기 위하여 서울, 경기도에 위치하고 있는 6개 단지의 아파트 단지를 선정하여 현황조사 및 설문조사를 실시하였다.

본 조사를 실시하기에 앞서 관리사무소에서 소장하고 있는 도서 및 분양 목록과 인터넷을 통해 아파트 단지의 건축개요, 전반적인 시설구성을 살펴보았으며, 거주자 설문조사를 실시하였다.

현황조사는 2009년 11월 7일부터 11월 28일까지 실시하였으며 필로티 공간의 이용현황, 활용요구를 중심으로 조사하였다.

설문조사는 2009년 11월 17일부터 1월 30일까지 실시하였으며 사용자의 일반적 특성과 필로티 공간을 이용하는 시간, 활용실태, 활용 요구방향에 대한 문항들로 구성되었다.

본 조사에서는 총 220부의 설문지를 아파트 단지 내 필로티 공간을 사용하는 사용자에게 직접 배부하였고 177부를 분석에 사용하였다. 분석방법으로는 SPSS for Win 14.0 통계프로그램을 이용하여 빈도, 백분율, 교차분석, T-test, F-test를 사용하여 분석하였다.

표 1. 조사내용 및 분석방법

항 목	조 사 내 용	분석방법
조사대상의 일반적 특성	위치, 준공년도, 대지면적, 규모, 세대수	-
조상대상자의 일반적 특성	성별, 연령, 직업	빈도 백분율 T-test F-test
이용현황	이용시간, 활용실태	
요구사항	필로티 공간에 대한 활용방향, 필로티 공간계획방향	

2. 이론적 배경

2.1. 공공디자인의 특성

(1) 공공디자인의 개념 및 유형

공공디자인은 사전적으로 공공장소의 여러 장비와 장치를 보다 합리적으로 꾸미는 일이라고 정의된다.<sup>4)</sup> 이러한 공공디자인의 개념은 빠르게 진행되는 도시화로 인해 발생된 환경적 시설의 오염에서 나타나기 시작하였다. 즉 건축물과 도로, 주거환경에 필요한 여러가지 환경적 시설을 합리적인 계획하여 보다 쾌적하고 아름답게 만들고자

하는 바램으로 중요성이 커지게 되었다.

다양한 이해관계와 시간, 그리고 공간이 복잡하게 얽혀 있는 오늘날의 도시는 다원화 된 요구들을 반영하고 그 모습을 변화시키고 있다. 지난 세기, 경제개발논리에 의해 물질과 거대한 빌딩들이 형성되며 외부에 치중했던 도시들은 이제 도시를 구성하는 내부의 사람들을 바라보게 되었다. 도시들은 그 내부로부터 다양한 문화와 삶의 품격, 인간다움, 그리고 보다 나은 환경을 요구받고 있으며 이러한 요구들을 조화롭게 담아내기 위해 공공디자인에 주목하게 되었다.<sup>5)</sup> 일반적으로 공공디자인은 공공공간과 시설, 정보 등 공공적으로 사용되는 모든 영역과 대상의 디자인을 가리킨다. 하지만 공공디자인이라는 용어 자체가 포괄적이고 애매모호한 것이어서 사용될 때마다 그 개념과 정의가 약간씩 차이가 있다. 공공디자인의 가장 중요한 핵심 개념은 공공과 연관된 시설 및 건물의 미학적, 기능적 가치의 중요성을 인식하고 공공시설과 건물을 ‘아름답게 꾸미는 것’이다.

즉, 공공디자인이라는 개념은 디자인의 유형을 분류하기 위한 것이 아니라 디자인의 공공성을 강조하기 위한 것으로 정리 할 수 있다.

(2) 아파트 단지 내 공공디자인

아파트 단지 내에서의 외부공간은 주로 공유공간과 시설들로 구성되어 있으며 이는 거주자들의 생활에 밀접하고 이웃과의 교류 및 공동체 의식 형성에 크게 영향을 미친다, 특히 다수의 거주자가 이용하는 아파트 단지의 다양한 공유공간들은 방치되거나 효과적으로 활용되지 못할 경우 그로 인한 손실이 많은 주민들에게 영향을 미치게 된다. 그러므로 아파트 단지에서 공유공간은 거주자들이 관심을 보일 수 있고 또 이용 가능하도록 확보되고 계획하는 것이 중요하다.<sup>6)</sup>

단조로운 주거환경에서 공용공간의 공공디자인은 공용공간에 거주자들이 함께 이용할 수 있는 여러 기능을 계획함으로써 단지 내 주거환경을 보다 윤택하게 만들고 있다.

2.2. 필로티 공간의 특성

(1) 필로티 공간의 개념

필로티 공간의 개념은 필로티에 의해 건축과 토지가 분리됨으로써 토지는 개방되고 반대로 융합점으로서 자유로운 공간이 만들어진다는 개념으로 고밀도의 도시적 상황에서 더욱 의미를 갖는 제안이었다.<sup>7)</sup> Cuilbert는 필로티를 ‘물속에 잠긴 바다, 늪 또는 적은 면적의 땅 위에 건축물을 축조하기 위해 깊숙이 만든 말뚝과 비슷한 것’으로 정의하고 있다.<sup>8)</sup> 또 다른 정의로는 웹스너

4) 두산백과사전 <http://www.encyber.com>.

5) 박장열, 도시브랜드를 위한 지속가능한 공공디자인 연구, 서울산업대학교 석사학위논문, 2008, p.28.

6) 밀레니엄 커뮤니티센터 연구회, 밀레니엄 커뮤니티센터, 2000, p.263.

7) 이소영, Op.Cit, 2003, p.27.

8) GUILBERT, louis 외, Grand Larousse de la francaise, vol.5, Canada: Lebrairie Larousse, 1976, p.1289.

(N.Pevsner)는 ‘필로티란 건물을 2층 레벨까지 들어올려서 지상층을 개방하기 위해 설치되는 기둥을 일컫는 프랑스 용어’로 정의하고 있으며<sup>9)</sup> 이는 현대 건축물에 반영되어진 필로티의 모습이라고 할 수 있다.

이처럼 필로티가 가지는 용어의 의미는 기둥 자체만을 의미하지만 주호를 배치할 수 있는 주거동 전체 또는 일부를 지상에서 기둥이나 벽체로 들어올려 건물을 지상에서 분리시킴으로서 만들어지는 공간으로서 그 상층부에 주호가 설치되는 공간으로 정의된다. 건물의 필로티는 구조체를 통해 단절되었던 open space의 유입을 통해 환경적, 정서적 측면에서 안정을 불러 올 수 있는 물리적 조건을 조성할 수 있으며 이를 통해 건축의 공공성과 사회성을 회복 할 수 있다.<sup>10)</sup>

우리나라에서는 1970년대 후반부터 일부 아파트 단지에서 필로티의 형식이 도입되었고 최근의 아파트 단지에서는 보편적으로 필로티 공간이 나타나고 있다. 이러한 필로티 공간은 아파트 단지에서는 커뮤니티, 주차, 동성연계, 시각적 개방 등을 위해 도입되었고 고층 고밀의 주거단지에서는 공간적 폐쇄감을 극복할 수 있으며 외부공간의 양적, 질적 확대를 위해 사용되는 건축요소 중의 하나로 외부공간의 일부요소로서 보조적인 해결 수단으로 필로티 공간을 이용한다.

아파트 단지 내 필로티 공간은 외부의 옥외공간과 내부의 주거공간사이의 동적매개공간의 역할을 하며 동적인 개념으로 파악되고 공공공간으로써 통과하는데 필요한 공간이 아닌 차별화되고 특성화 된 공간이라 할 수 있다.

(2) 아파트 필로티 공간의 기능 및 공간구성

아파트 주동의 필로티 공간은 그 용도에 따라 주동출입형, 커뮤니티형, 휴게시설형, 자전거보관형, 보행통로형, 주차형, 시각통로형으로 분류된다.<sup>11)</sup>

주동출입형 필로티 공간은 아파트 주동 1층에 각 주호를 연결하는 코어가 위치하게 되면서 1층에 필로티가 계획되었을 때의 경우 출입의 기능이 생기는 것이다.

필로티 공간은 출입이나 동선 등 여러가지 기능을 가지고 있지만 주민들이 많이 이용하는 공간이므로 필로티 공간 내에 주민들의 커뮤니티를 위한 장소가 마련되어 주동 뿐 아니라 단지 전체에 활력을 줄 수 있는 공간으로 사용되는 경우가 커뮤니티형이라 할 수 있다. 또한 휴게시설형은 벤치, 평상 등을 설치하여 단지 내 거주자들이 쉴 수 있도록 제공된 공간유형이며 자전거보관형으로는 벽으로 의해 구획된 곳에 자전거를 보관하는 유형과 자전거보관대가 설치된 유형의 두 가지로 나눌 수 있다.

보행통로형은 주동의 일부를 개방하여 연속적인 보행공간이 형성되도록 하는 것이며 주차형의 경우는 아파트

단지보다 상업용 건물에서 나타나는 유형으로 1층을 주차장으로 활용하는 방법이다. 시각통로형은 개방된 공간인 필로티 공간을 이용하여 조망의 기능을 가지고 있으며 필로티 공간을 통해 외부가로부터 단지의 내부공간을 볼 수 있으므로 답답한 느낌을 줄일 수 있는 형태라고 할 수 있다.

아파트 단지 내 주동의 필로티 공간구성으로는 주동의 1층만 이용하는 경우와 1,2층을 모두 필로티 공간으로 이용하는 경우로 나눌 수 있다. 1층만 이용하는 경우는 1층의 전체를 필로티 공간으로 공적공간으로서 개방하는 경우와, 일부분만을 필로티 공간으로 개방하여 이용하는 경우가 있었으며, 1~2층을 모두 이용하는 경우에도 전체를 필로티 공간으로 이용하는 경우와 일부분만 개방하여 필로티 공간으로 이용하는 경우로 나눌 수 있다.

필로티 공간은 건물이 지면에 떨어짐으로써 발생된 대지를 공공인에게 적극 활용할 수 있게 하는 것이 중요하며 현재 사용되고 있는 필로티 공간은 지상층의 공개성을 표현하는 적절한 건축어휘로서 거주자는 필로티 공간을 통해 공공영역의 다양한 가능성과 대지의 확장, 동선의 자유로움 등을 보장 받을 수 있다. 또한 외부공간이 갖는 공공성이 필로티 공간에 의한 지상층의 비워짐으로 인해 필로티 내부로 확장되어 공공영역으로써의 역할을 담당할 수 있다.

이러한 필로티가 갖는 공공성은 주거동에 의해 분리된 외부공간사이에서 두 외부공간을 연결할 뿐만 아니라 외부공간이 갖고 있는 기능의 유입을 가능하게 만들어<sup>12)</sup> 많은 사람이 거주하는 아파트 단지 내에서 유용한 용도로 쓰일 수 있는 공간이다.



그림 1. 보행통로로 사용되는 필로티 공간



그림 2. 휴게시설로 사용되는 필로티 공간



그림 3. 주동출입 및 자전거보관소로 사용되는 필로티 공간



그림 4. 보행통로 및 휴게시설로 사용되는 필로티 공간

9) Pevsner Nikolaus 외, A Dictionary of Architecture, N.Y:The overlook Press, 1976.

10) 서명호, 강인호, 필로티를 이용한 아파트 외부공간 연구, 대한건축학회발표논문집, 1996, p.23.

11) 정훈, Op, Cit, 2003, p.27.

12) 서명규 외, 필로티를 이용한 아파트 외부공간 연구, 대한 건축학회 추계학술발표대회논문집, 16권 1호, 1996, p.24.

3. 연구결과 및 분석

3.1. 조사대상의 일반적 특성

(1) 조사대상의 개요

본 연구의 조사대상은 서울 및 경기지역에 위치하고 최근에 지어진 아파트 단지의 경우 필로티 공간의 활용도가 높다고 판단하여 2006년 이후에 지어진 아파트 단지를 대상으로 선정하였다. 조사대상의 준공년도는 2006년이 1곳, 2007년이 4곳, 2008년이 1곳이며 주택의 세대수는 500세대 미만이 3곳, 500-1000세대 미만이 2곳, 1000세대 이상이 1곳으로 나타났다. 규모는 지하층과 지상층을 포함해서 25층 내외가 가장 많았으며 사례 E의 경우 32층의 동을 보유하고 있어 사례대상 중 가장 큰 층 규모로 나타났다.

표 3. 조사대상의 개요

구분	A	B	C
건물명	서해 그랑블	KCC 스위첸	대우 푸르지오
위 치	경기도 화성시 동탄 3-5 블럭	경기도 화성시 동탄 2-6 블럭	경기도 화성시 능동 1065-3
준공년도	2007	2007	2007
대지면적(m <sup>2</sup> )	56,467	26,410	36,982.80
규모	지상14-25층	지하1층~지상16-30층	지상14-25층
세대수	727세대	484세대	542세대
구분	D	E	F
건물명	현대 힐스테이트	삼성 래미안	마장 SH Ville
위 치	서울시 은평구 불광동 292번지	서울시 서초구 반포2동 18-1	서울시 성동구 마장동 831번지
준공년도	2007	2008	2006
대지면적(m <sup>2</sup> )	11,367.740	133,060	13,521.40
규모	지상15층	지상23층-32층	지하2층~지상8-12층
세대수	1070세대	426세대	400세대

(2) 조사대상자의 일반적 특성

조사대상자의 성별분포는 여성이 59.3%로 남성보다 많았으며, 이는 주로 낮 시간대의 방문으로 성인의 경우 주부가 많았기 때문으로 판단된다.

조사대상자의 연령분포는 30~40대가 37.9%로 가장 높게 나타났으며 20대(27.7%), 10대(18.6%), 50대 이상(15.8%)의 순으로 나타났다.

조사대상자의 직업으로는 학생이 48.1%로 가장 많았으며 그 다음으로는 직업이 없는 경우(16.3%), 주부(12.9%), 사무직(5.7%), 기타(5.2%), 자영업(4.5%), 전문직(3.3%), 교사(2.3%), 서비스직(1.1%)의 순으로 나타났다.

표 4. 조사대상자의 일반적 특성

항목	빈도	백분율	
성별	남성	72	40.7
	여성	105	59.3
	계	177	100.0
연령	10대	33	18.6
	20대	49	27.7
	30~40대	67	37.9
	50대 이상	28	15.8
	계	177	100.0
직업	사무직	10	5.7
	서비스직	2	1.1
	전문직	6	3.3
	교사	4	2.3
	판매직	1	0.6
	자영업	8	4.5
	주부	23	12.9
	학생	85	48.1
	무직	29	16.3
	기타	9	5.2
	계	177	100.0

3.2. 아파트 단지 필로티 공간의 이용현황

(1) 거주자의 필로티 공간 이용시간

본 연구에서는 거주자의 아파트 주동 필로티 공간 이용시간을 알아보았다.

현재 주동 필로티 공간을 이용하고 있는 시간으로는 거의 이용하지 않는 경우가 60.5%로 가장 높게 나타났으며 30분 이내 이용하는 경우가 27.7%로 나타났다. 그 다음으로는 1시간 이상 이용하는 경우가 6.8%로 나타났으며 1시간 이내로 이용하는 경우가 가장 낮게 나타났는데 이는 현장조사 결과 대부분의 필로티 공간이 단순히 자전거 및 물품을 보관하거나 이동통로로만 활용되는 등 한정된 기능으로 인해 나타난 결과로 볼 수 있다.

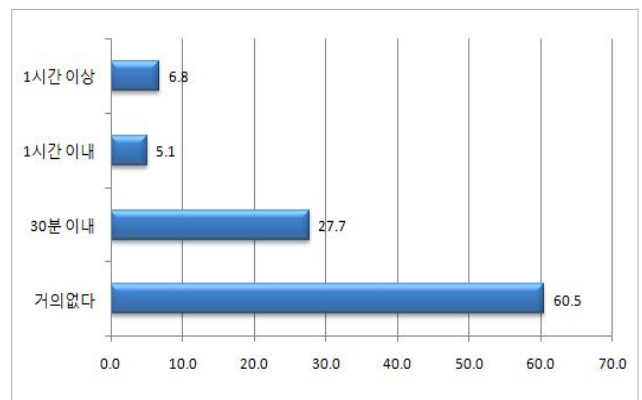


그림 5. 거주자의 주동 필로티 공간 이용시간

(2) 필로티 공간 활용실태

아파트 단지 내 필로티 공간에서의 활용실태를 조사한

결과 자전거 등 물품을 보관하는 경우가 27.1%로 가장 높게 나타났으며 그 다음으로는 주동출입구공간으로 활용(24.3%)하는 경우, 이어서 아파트 단지 내의 이동공간으로 이용(23.7%)하는 경우, 휴식장소로 활용(11.9%)하는 경우, 기타(10.7%)의 순으로 나타났다. 응답내용 가운데 다양한 커뮤니티 프로그램 활동을 하는 경우나 필로티 공간을 거의 이용하지 않는다는 경우는 1.1%로 매우 낮게 나타났다.

즉, 아파트 단지의 공용공간으로서 이웃주민들이 함께 활동하거나 다양한 시설의 계획이 되어있지 않아 이용시간이 적은 것으로 판단되며, 필로티 공간은 단순히 자전거를 보관하거나 이동하는 통로로만 사용되는 등 공간에 머무를 수 있는 여건이 갖춰지지 못한 것을 알 수 있다. 따라서 필로티 공간의 계획에 있어 주민들이 공공의 공간으로서 많은 시간을 보낼 수 있도록 다양한 유형의 필로티 공간 환경을 제공 하여 효율적으로 활용할 수 있어야 한다.

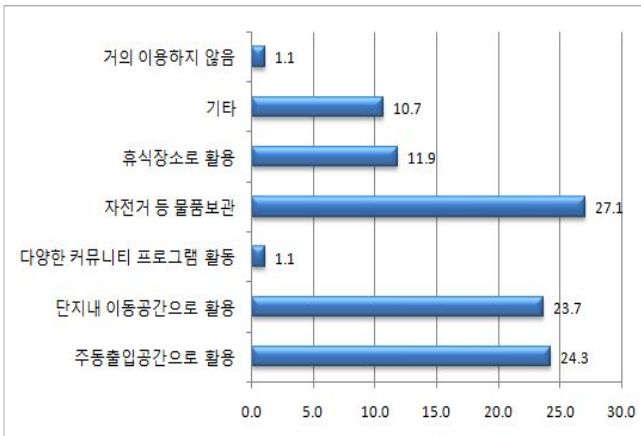


그림 6. 필로티 공간에서의 활용실태

### 3.3. 아파트 단지 필로티 공간의 요구

#### (1) 필로티 공간의 활용방향 요구

아파트 단지 내 주동 필로티 공간에서 앞으로 활용되기를 바라는 요구방향을 알아보았다.

필로티 공간이 다양한 프로그램의 커뮤니티공간으로 활용되기를 바라는 경우가 20.9%로 거주자의 응답 가운데 가장 높게 나타났으며, 이어 주민독서마당(10.5%), 어린이놀이공간(9.3%), 휴식장소로 활용(8.7%), 미니정원 등의 녹지공간 활용(7.6%), 단지 내 이동공간으로 이용(7.0%), 자전거 등 물품보관(6.4%), 주동출입구공간(5.8%), 시각통로형(1.7%), 주차활용공간(0.6%), 기타(0.6%)의 순으로 나타나 현재 계획되어 있는 필로티 공간의 기능 및 거주자의 활용실태와는 차이가 있는 것을 알 수 있었다. 따라서 현재 거주자의 요구가 반영되지 않은 채 계획되어 있거나 방치되어 있는 필로티 공간을 다양한 거주자의 요구를 수용하여 계획하여야 할 것이다.

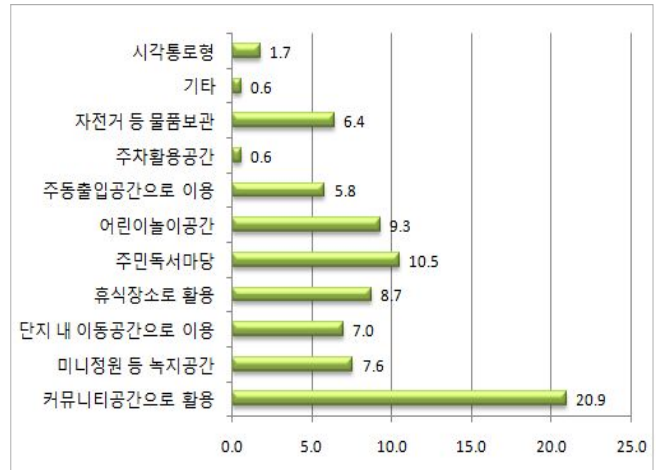


그림 7. 아파트 단지 필로티 공간의 활용 요구 방향

#### (2) 필로티 공간의 공간계획방향 요구

아파트 단지 내 주동 필로티 공간이 어떻게 계획되어 지기를 바라는지 알아보았다.

설문조사결과 아파트 주동의 입구를 제외한 1층 전체를 필로티 공간으로 계획하기를 요구한다는 의견이 37.9%로 가장 높게 나타났으며, 이어 1~2층 전체를 필로티 공간으로 계획하기를 요구한다는 의견이 33.9%로 높게 나타났다. 이는 1층이나 1~2층의 일부분만 필로티 공간으로 계획하기를 바라는 것보다 전체 공간을 이용하여 공공의 공간으로서 필로티 공간으로 활용되어지기를 바라는 것으로 필로티 공간에 대한 적극적인 거주자의 요구가 반영된 결과로 판단할 수 있다.

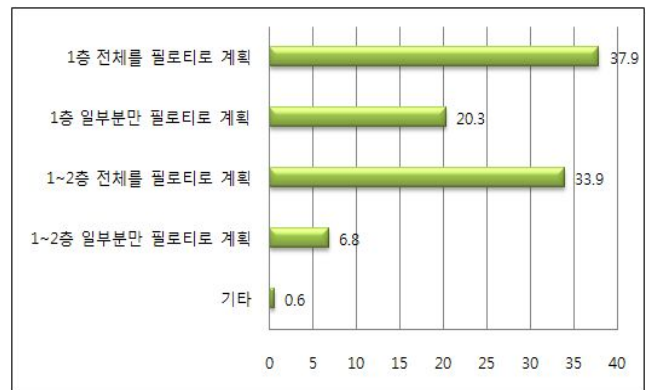


그림 8. 아파트 단지 필로티 공간의 활용 요구 방향

## 4. 결론

아파트 단지 내 필로티 공간의 이용현황 및 요구를 파악하고 이를 토대로 계획방향을 제시하기 위하여 현황조사 및 거주자들의 설문조사를 실시하였으며, 본 연구의 조사결과를 토대로 결론을 내리면 다음과 같다.

첫째, 거주자의 아파트 단지 필로티 공간 이용시간을 조사한 결과 대부분 이용하지 않고 있는 것으로 나타났

다. 이는 현장조사 결과 주동의 필로티 공간을 간단한 평상 또는 정자 등으로만 계획하고 있거나 이동통로로 이용하는 경우가 많아 다양하게 활용할 수 있는 여건이 마련되어 있지 않고, 또한 관리가 제대로 이루어지지 않아 거주자들의 관심을 유도하지 못하고 있기 때문인 것으로 판단된다. 따라서 아파트 단지 필로티 공간을 공용공간으로서 보다 활성화 시키기 위해서는 단순히 평상 이동통로로 이용하거나 평상을 배치하는 등의 소극적인 계획에서 벗어나 실내운동기구나 아동용놀이기구 등 직접적인 이용목적을 가질 수 있는 다양한 용도로의 계획이 필요하다.

둘째, 아파트 단지 필로티 공간에서의 활용실태를 살펴보면 대부분 자전거 등 물품보관을 하는 공간으로 이용하고 있었으며, 주동출입공간으로 활용하거나 단지 내 이동공간으로 활용을 하는 경우도 높게 나타났다. 현장조사 결과 단지 내에 별도로 자전거를 보관할 수 있는 시설이 계획되어 있지 않은 경우가 많았는데, 이로 인하여 아파트 주동의 필로티 공간이 다양한 용도로 활용되지 못하고 자전거를 보관하는 용도로만 쓰이는 것으로 판단된다. 따라서 자전거 등의 물품을 충분히 보관할 수 있는 별도의 자전거 보관장치 뿐 아니라 필로티 공간이 거주자들의 다양한 교류와 문화, 여가적인 측면에서 바람직하게 이용될 수 있도록 필수적인 부대복리시설의 설치가 먼저 이루어져야 할 것이다.

셋째, 아파트 단지 필로티 공간의 활용방향 요구를 조사한 결과, 커뮤니티공간으로 활용하기를 바라는 요구가 가장 많았으며 주민독서마당, 어린이놀이공간 등으로 활용되기를 바라는 요구도 많은 것으로 나타났다. 반면에 시각통로형이나 주차공간으로 활용되기를 바라는 요구는 낮은 것으로 나타났는데 즉, 필수로 계획되어야 하는 이동통로나 주차공간으로 활용되기 보다는 다양한 프로그램을 접할 수 있는 여가생활 공간으로서 활용되기를 요구하였다. 향후 필로티 공간 계획시 거주자의 요구를 반영하여 다양한 프로그램이 제공된 공간을 계획하여 보다 활성화시킬 수 있도록 하는 것이 바람직하다.

넷째, 아파트 단지 필로티 공간의 공간계획방향 요구를 조사한 결과 1층 또는 1~2층 전체를 필로티 공간으로 계획하여 주민들이 공용으로 사용할 수 있기를 요구하였다. 이러한 요구를 반영하기 위해서는 단지 내 공용공간으로서 필로티 공간계획 비율을 의무적으로 규정하여 법적으로 제도화 할 수 있는 방안이 마련되어야 할 것이다.

본 연구에서는 전반적인 아파트의 필로티 공간에 대한 이용현황 및 요구방향에 대해 조사하였다. 향후 보다 나은 아파트 필로티 공간을 위해 적합한 프로그램과 프로그램의 성격에 맞는 공간구성에 대한 연구가 이루어져야 할 것이며, 이를 통해 필로티 공간의 효율적인 공간사용이 가능해 질 것이다.

### 참고문헌

1. 강현주, 공익을 위한 디자인과 공공디자인, 한국디자인학회,

2007

2. 김병식, 공공디자인 평가시스템 개발에 관한 기초연구, 중앙대학교 석사학위논문, 2009  
 3. 밀레니엄 커뮤니티센터 연구회, 밀레니엄 커뮤니티센터, 2000  
 4. 박소영, 공공디자인을 통해 발현되는 건축적 공공성에 관한 연구, 중앙대학교 석사학위논문, 2008  
 5. 박장열, 도시브랜드를 위한 지속가능한 공공디자인 연구, 서울산업대학교 석사학위논문, 2008  
 6. 서명규 외, 필로티를 이용한 아파트 외부공간 연구, 대한건축학회 추계학술발표대회논문집, 16권 1호, 1996  
 7. 서명호, 강인호, 필로티를 이용한 아파트 외부공간 연구, 대한건축학회 학술발표논문집, 1996, p.23.  
 8. 장동련, 차승희, 통합 디자인을 통한 도시디자인에 관한 연구, 미술디자인논문집 2006년 11호.  
 9. 정훈, 아파트 단지 내 필로티 공간의 활성화 방안연구, 한양대학교 석사학위논문, 2004  
 10. 이소영, 아파트 단지 단지 내 필로티 공간의 환경디자인에 관한 연구, 숙명여자대학교 석사학위논문, 2003  
 11. GUILBERT, louis 외, Grand Larousse de la francaise, vol.5, Canada: Lebrairie Larousse, 1976  
 12. Pervsner Nikolaus 외, A Dictionary of Architecture, N.Y:The overlook Press, 1976

논문집수일 (2010. 04. 14)

심사완료일 (1차 : 2010. 07. 28, 2차 : 2010. 10. 28)

게재확정일 (2010. 12. 13)