

## 경희의료원 한방소아·청소년과 외래 환자의 주소증에 대한 연구 (2009년 3월~2010년 2월)

최민형 · 김덕곤 · 이진용

경희대학교 한의과대학 소아과학교실

### Abstract

#### A Study of the Chief Complaint of Pediatric Outpatients in the Kyung Hee Oriental Medicine Hospital

Choi Min Hyung · Kim Deog Gon · Lee Jin Yong

Department of Pediatrics, College of Oriental Medicine, Kyung Hee University

#### Objectives

The purpose of this study is investigate about chief complaints of pediatric outpatients in the oriental medicine hospital and search for a latest of patients and their symptom.

#### Methods

The study was composed of 3024 new patients aged between 0 and 20 who had been visited pediatrics in Kyung Hee oriental medicine hospital from 2009 March to 2010 February.

#### Results

In age distribution, 1 year old child have most visited, and the number of the patients have fallen sharply as age have increased. The most visited month is August, and the least is November. In systemic division of chief complaints, in order of respiratory part, growth part, restorative herb medicine part, digestive part, neurologic & psychologic part, dermatologic part visited in patients number, and in single chief complaints, in order of growth, restorative herb medicine, anorexia, rhinosinusitis, cold, atopic dermatitis, seizure & epilepsy have visited. As for age and systemic division, between 1 and 6 years old, the patients of respiratory division have most visited, more than 7 years old, growth division. As for age and single chief complaints, in 0 year old, seizure & epilepsy have most visited, between 4 and 6 years old, rhinosinusitis, more than 7 years old, growth. Growth and respiratory division have increased the most in August, restorative herb medicine and digestive division have increased the most in September. In single chief complaints, patients of growth have most visited in most of time, but in September and November patients of restorative herb medicine have visited the most.

#### Conclusions

The most visited division was respiratory part, and the most visited chief complaints was growth. More data of patients should be accumulated for further study, and we expect more specific study would be done about many kinds of disease in basis of this study.

**Key words** : Chief complaints, Pediatrics, Outpatient, Oriental medicine hospital

## I. 緒 論

한방소아·청소년과에서 다루는 질환의 영역은 매우 다양하다. 성인에서 볼 수 있는 모든 질환의 범주를 소아와 청소년에서 관찰할 수 있고, 소아와 청소년만이 가지고 있는 생리적·병리적인 특성에 따라 나타나는 질환이 있다. 그리고 이러한 질환의 치료뿐만 아니라, 소아와 청소년이 건강하게 성장할 수 있도록 관리해주는 것 역시 한방 소아·청소년과의 중요한 역할이다.

전통적인 한의학에서는 소아의 4대 질병을 痘, 麻, 驚, 疳으로 보았다. 하지만 의학의 발전과 생활환경의 변화로 인하여, 이러한 질환의 의미는 현대에서 많이 달라져 있다. 痘疹, 麻疹과 같은 전염성 질환은 예방접종의 발달로 현재는 거의 볼 수 없지만, 새로운 세균과 바이러스성 질환들이 출현하여 큰 문제가 되고 있다. 疳症은 예전에는 영양부족으로 발생하는 질환이었지만, 오늘날은 食慾不振, 食滯, 그리고 인스턴트 식품을 비롯한 새로운 식습관으로 인한 알레르기 질환들이 더 흔하게 관찰된다. 驚症은 미숙아의 생존률 증가에 따라 선천성 신경계 질환을 가진 아이들이 많아지면서, 지속적인 관리가 중요해지고 있다. 이 뿐만 아니라 주거환경, 식생활, 사회환경의 변화로 인해 과거에는 문제가 되지 않았던 알레르기 질환, ADHD와 같은 새로운 질환들이 주목받고 있다. 그리고 소아과 영역의 확대에 따른 청소년들의 질환 역시 관심을 가지고 새롭게 정립해야 하는 영역이다.

이와 같이 소아·청소년질환의 영역은 과거와는 다르게 많은 변화가 있었고, 이에 대해 1996년부터 2005년까지 소아의 주소증에 대한 여러 연구가 이루어져 어느 정도의 자료가 축적되어 있다<sup>1-6)</sup>. 하지만, 연구의 규모가 크지 않아 다양한 질환들을 포함하여 경향성을 파악하기에 부족하였고, 특정 지역만을 대상으로 하여 대표성을 가지기 어려웠으며, 서울, 경기 지역을 포함한 연구는 아직 이루어지지 않았다.

이번 한방 소아과 외래의 주소증에 대한 연구는, 첫째, 최근의 한방소아과의 진료영역과 소아·청소년 질환의 양상에 대한 파악, 둘째, 큰 규모의 한방소아과 외래의 주소증 연구를 통한 통계자료의 축적, 셋째, 서울·경기지역을 포함한 대표성을 가지는 지역에 대한 주소증의 연구, 넷째, 이후 한방소아과에서의 구체적인 질환에 대한 연구를 위해 기반이 되는 연구를 목표로 하여 이루어졌다.

## II. 研究對象 및 方法

### 1. 연구대상

2009년 3월 1일부터 2010년 2월 28일까지 1년 동안 경희대학교 한방병원 한방소아과를 내원한 10053명 중, 초진기록지의 분석이 가능한 소아·청소년 환자 8372명의 자료를 분석하였고, 이 중에서 초진 환자 3024명을 대상으로 하였다.

### 2. 대상자의 평가

환자의 초진기록부를 근거로 하여, 내원시의 성별, 연령, 방문날짜, 주소증을 기록하였고, 이를 바탕으로 초진 환자의 비율, 성별 분포, 연령 분포, 월별 분포, 연령별·월별 분포, 주소증의 계통별 분포, 계통별·연령별 분포, 계통별·월별 분포, 각 계통별 주소증의 종류, 주소증의 연령별 분포, 주소증의 월별 분포를 분석하였다.

연령별 환자의 분포는, 이전까지의 연구에서는 0~1세, 2~6세, 7~20세<sup>4)</sup>, 0~3세, 4~6세, 7~9세, 10~12세, 13~15세, 16~18세<sup>5)</sup>와 같이 연령대를 구분하거나, 영아기, 유아기, 학동기, 청소년기와 같은 시기별 분포<sup>6)</sup>를 살펴보았지만, 이번 연구에서는 각각의 연령별로 세분하여 환자의 분포를 살펴서 구체적이고 정확한 분포를 살펴보았다. 하지만 연령별·월별 분포, 계통별·월별 분포와, 각 주소증의 연령별 분포에서는, 연령을 세분할 경우 각 연령에 해당하는 케이스가 충분하지 못하기 때문에, 0~3세, 4~6세, 7~9세, 10~12세, 13~15세, 16~18세<sup>3)</sup>로 구분하여 분석하였다.

월별 분포는, 이전의 연구<sup>5, 6)</sup>에서는 계절별 분포를 살펴보았지만, 이번 연구에서는 각각의 월별 분포를 살펴보아, 시기에 따른 구체적인 변화를 살펴보았다.

주소증의 계통적 분류는 崔<sup>6)</sup>의 논문을 근거하여, 1000명을 대상으로 pilot study를 시행하여 질환의 종류와 분포를 파악하였고, 한방 소아·청소년 의학 교과서를 참고하여 일부 질환의 계통적 분류를 수정하였고, 몇몇 질환을 새롭게 추가하였다. 그 결과 많은 빈도로 관찰된 성장과 보약을 하나의 계통으로 분류하였고, 성장 계통에는 성장, 성조숙증, 비만을, 보약 계통에는 보약, 허약, 건강체크, 피로를 포함시켰다. 호흡기 질환에서는 콧물, 코막힘, 가래 등의 증상을 비부비동염과 함께 분류하였고, 감기와 자주 감기에 걸리는 증상을 구분하지 않고 함께 분류하였다. 그 외에도 알레르기

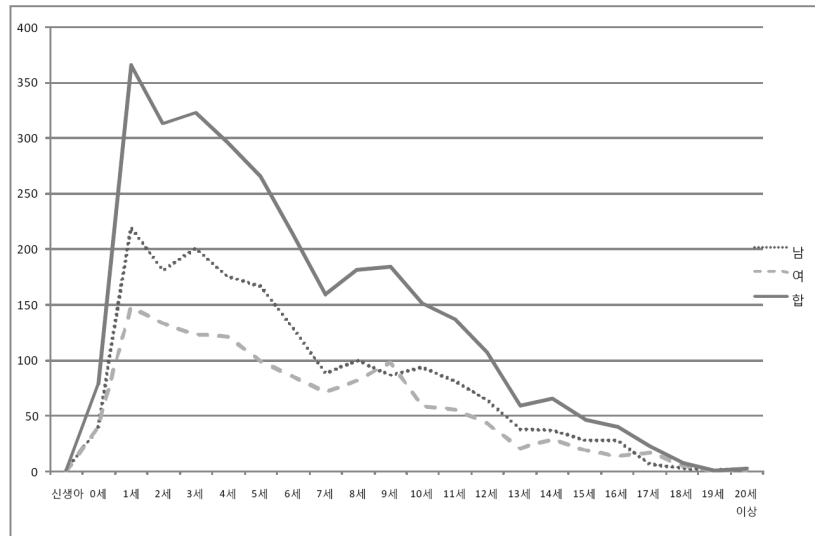


Figure 1. The number of patients according to age

비염, 중이염, 천식, (모세)기관지염, 폐렴, 코골이를 추가하였고, 耳膿/耳痛은 제외하였다. 소화기 질환에서는 편식을 식욕부진과 함께 분류하였고, 구취, 소화불량·자주 체하는 증상을 추가하였다. 피부 질환에서는 눈다래끼와 사마귀를 추가하였고, 신경·정신 질환에서는 두통, ADHD·산만, 틱·뚜렛증후군, 짜증잡념을 추가하였다. 비뇨 계통의 질환은 생식계통의 질환을 함께 생각하였고, 생식 계통의 질환으로 생리통·대하·생리불순을 추가하였다. 근골격계 질환에는 수족냉과 성장통을 추가하였다. 이외에 많이 볼 수 있었던 질환을 기타로 분류하였는데, 다한증, 발열, 열이 많음, 현훈, 탈모, 이명, 더위·추위 민감, 빈혈이 있었다.

계통별 주소증에서 가장 많이 관찰된 11가지의 주소증은 따로 분류하여, 전체 질환 중의 빈도와 연령별 분포, 월별 분포를 함께 분석하였다.

### Ⅲ. 結果

#### 1. 초진환자수와 초진 비율

전체환자수는 2009년 3월 1일부터 2010년 2월 28일까지 10053명이 방문하였다. 이 중 초진기록지를 이용하여 주소증을 분석할 수 있었던 환자는 8037명으로 집계되었다. 이 중 초진환자는 3024명으로 전체의 37.6%에 해당했다.

#### 2. 성별 초진환자의 분포

전체 초진환자 3024명 중, 총 남아수는 1764명, 여아수는 1260명으로 남아가 더 많았으며, 남녀비는 1.4였다.

#### 3. 연령별 초진환자의 분포

초진환자의 연령별 분포에서 신생아기에 방문한 아이는 1명이었다. 영아기에 방문한 아이는 전체의 2.6%를 차지하였다. 유아기(만 1세~6세)에 방문한 아이는 전체의 58.8%로 가장 많은 분포를 보였다. 특히 만 1세가 전체 분포 중 12.1%로 가장 많은 비율을 차지하였고, 연령이 증가함에 따라 비율이 점차 감소하였다. 초등학교(만 7세~12세)의 분포는 30.4%를 보였고, 만 8~9세에 다소 증가하는 경향을 보였지만, 이후 연령이 증가함에 따라 비율이 감소하였다. 중·고등학생의 청소년기 환자(만 13세~)의 분포는 8.20%를 차지하였고, 연령을 증가함에 따라 비율이 감소하였다. 연령에 따른 남녀비는 남아의 비율이 여아에 비해 큰 편이지만, 만 9세에서는 0.88로 여아의 비율이 남아보다 더 크게 나타났다(Table 1, Figure 1).

#### 4. 월별 초진환자의 분포

초진환자의 월별 분포는 7월~10월에 많은 분포를 보였다. 특히 8월에 366명으로 가장 많은 분포를 보이다가, 이후 감소하여 11월에는 162명으로 8월의 절반 이하로 크게 감소하여 가장 낮은 분포를 보였다. 이후 겨울과 봄에 다소 증가하는 경향을 보이다가 5월~6월에 다시 감소하였고, 이후 7월부터 크게 증가하였다 (Table 2, Figure 2).

Table 1. The Number and Proportion of Patients according to Age

연령	남	여	비율	합	%
신생아	1	0		1	0.0
0세	39	39	1.00	78	2.6
1세	219	147	1.49	366	12.1
2세	180	133	1.35	313	10.4
3세	200	123	1.63	323	10.7
4세	175	121	1.45	296	9.8
5세	166	99	1.68	265	8.8
6세	129	85	1.52	214	7.1
7세	88	71	1.24	159	5.3
8세	100	82	1.22	182	6.0
9세	86	98	0.88	184	6.1
10세	93	58	1.60	151	5.0
11세	81	56	1.45	137	4.5
12세	64	43	1.49	107	3.5
13세	38	21	1.81	59	2.0
14세	37	29	1.28	66	2.2
15세	28	19	1.47	47	1.6
16세	28	13	2.15	41	1.4
17세	6	17	0.35	23	0.8
18세	3	5	0.60	8	0.3
19세	1	0		1	0.0
20세이상	2	1	2.00	3	0.1
합	1764	1260	1.40	3024	100

5. 초진환자의 연령별·월별 분포

영아기의 월별 분포는 환자수가 많지 않아 유의한 의미를 찾기 어렵다. 가장 많은 분포를 보이는 만 1~3세의 경우, 봄과 여름에 꾸준히 많은 분포를 보이다가 9월과 10월에 가장 많은 분포를 보였다. 11월에는 큰

Table 2. Distribution of Patients according to Month

월	남	여	합
3월	163	92	255
4월	157	104	261
5월	142	105	247
6월	118	94	212
7월	154	115	269
8월	202	164	366
9월	187	111	298
10월	152	107	259
11월	90	72	162
12월	114	84	198
1월	140	107	247
2월	145	105	250
합	1764	1260	3024

감소를 보이고, 겨울철에는 다른 연령대에 비해 큰 증가가 보이지 않았다. 만 4~6세의 경우 8~10월에 많은 분포를 보였고, 11월에는 감소하다가 겨울에 다시 증가한 후 4월부터 다시 감소하는 경향을 보였다. 만 7~9세의 경우, 8월에 가장 큰 분포를 보였고, 9월에서 11월까지 크게 감소하였다. 겨울에는 다시 증가하는 경향을 보이다가 3월에 감소, 이후 약간 증가하여 7월까지 비슷한 경향을 유지하였다. 만 10~12세의 경우 8월에 가장 큰 분포를 보였는데, 7~8월, 1~2월에 많은 분포를 보이고 가을과 봄에는 감소하는 경향을 보였다. 만 13세 이상의 경우 7~8월의 경우 가장 많은 분포를 보이고, 9월부터 감소하는 경향을 보이다가, 겨울에는 다소 증가하는 경향을 보였다(Table 3, Figure 3).

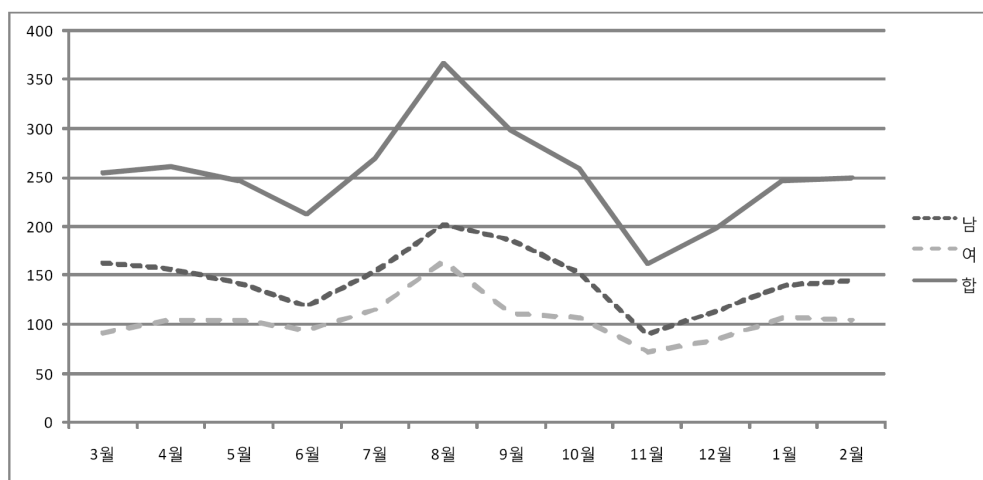


Figure 2. Distribution of patients according to month

Table 3. The Number of Patients according to Age Group & Month

연령	3월	4월	5월	6월	7월	8월	9월	10월	11월	12월	1월	2월	합
0세	9	11	12	5	5	6	5	8	1	3	4	10	79
1~3세	94	86	88	85	92	98	114	107	49	61	66	62	1002
4~6세	83	65	67	48	57	86	88	69	43	45	52	72	775
7~9세	28	50	40	40	41	80	49	38	31	36	50	42	525
10~12세	28	34	27	22	41	56	30	22	20	32	47	36	395
13세~	13	15	13	12	33	40	12	15	18	21	28	28	248
합	255	261	247	212	269	366	298	259	162	198	247	250	3024

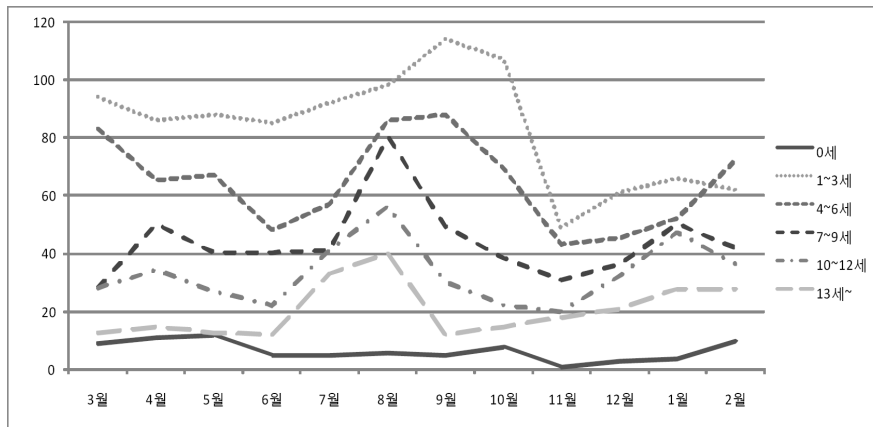


Figure 3. The number of patients according to age group & month

6. 초진환자의 계통별 분포

계통별로 주소증을 분류하면, 호흡기 질환 환자가 769명으로 25.4%, 성장 환자가 595명으로 19.7%, 보약 환자가 555명으로 18.4%, 소화기질환 환자가 429명으로 14.2%, 신경·정신계 질환의 환자가 220명으로 7.6%, 피부질환 환자가 183명으로 6.1%, 비뇨·생식기 질환 환자가 65명으로 2.1%, 근골격계질환 환자가 28명으로 0.9%의 순서로 나타났다(Table 4, Figure 4).

7. 초진환자의 계통별·연령별분포

각 연령군에서 계통별 주소증의 분포를 살펴보면, 1~6세에서는 호흡기 환자가 가장 많은 분포를 보인다. 7~12세에서는 성장 환자가 가장 많은 분포를 보이고 있다. 영아기에서는 피부와 신경·정신 계통의 환자가 가장 많이 분포했다. 보약, 호흡기, 소화기, 피부, 신경·정신계 환자는 모두 1~3세에 가장 많은 분포를 이루고 있고, 성장 환자는 10~12세에 가장 많은 분포

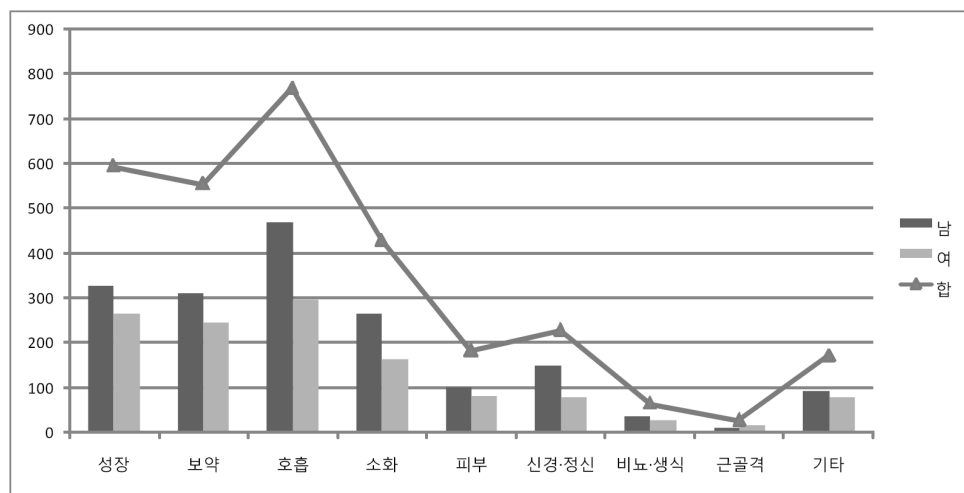


Figure 4. The number of the first examination patients according to systemic division

Table 4. The Number and Proportion of Patients according to Systemic Division

질환	남	여	합	%
성장	328	267	595	19.7
보약	310	245	555	18.4
호흡	471	298	769	25.4
소화	265	164	429	14.2
피부	101	82	183	6.1
신경·정신	149	80	229	7.6
비뇨·생식	36	29	65	2.1
근골격	11	17	28	0.9
기타	93	78	171	5.7
합	1764	1260	3024	100

를 보이고 있다. 비뇨·생식 계통은 4~6세에 가장 많은 분포를 보이고 있다(Table 5, Figure 5).

각 연령군에서 계통별 주소증의 비율을 살펴보면, 0

세의 경우 신경계질환(27.8%)이 가장 많았고, 피부계통과 호흡기 계통의 질환(20.3%)이 다음으로 많이 분포하였다. 1~3세의 경우, 호흡기 환자(30.1%)로 가장 많았고, 보약 환자(23.2%), 소화기 환자(18.4%)의 순서로 나타났다. 4~6세의 경우 호흡기 환자(32.5%)가 가장 많았고, 보약 환자(17.8%), 성장 환자(14.8%), 소화기 환자(13.2%)의 순서로 분포하였다. 7~9세의 경우 성장 환자(28.4%)가 가장 많았고, 호흡기 환자(20.8%), 소화기 환자(15.8%), 보약 환자(14.4%)의 순서로 분포하였다. 10~12세의 경우 성장 환자(40.5%)로 가장 많았고, 호흡기 환자(15.9%), 보약 환자(14.4%)의 순서로 나타났다. 13세 이상의 경우, 성장 환자(37.1%)로 가장 많았고, 보약 환자(19.4%), 호흡기 환자(10.9%)의 순서로 나타났다(Table 6).

Table 5. The Number of Patients according to Systemic Division and Age Group

질환	성장	보약	호흡	소화	피부	신경·정신	비뇨·생식	근골격	기타	합
0세	2	6	16	6	16	22	1	2	8	79
1~3세	77	232	302	184	63	84	7	1	52	1002
4~6세	115	138	252	102	49	38	29	6	46	775
7~9세	149	74	109	83	31	35	15	1	28	525
10~12세	160	57	63	34	14	32	6	7	22	395
13세~	92	48	27	20	10	18	7	11	15	248
합	595	555	769	429	183	229	65	28	171	3024

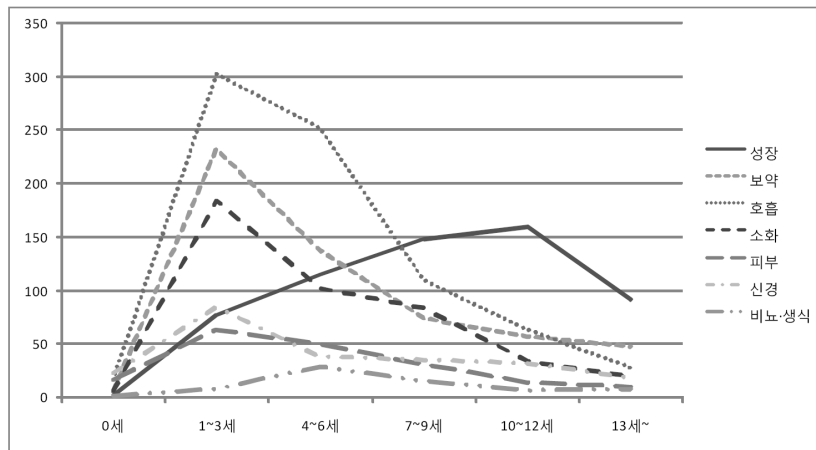


Figure 5. The number of patients according to systemic division and age group

Table 6. The Proportion(%) of Patients in Systemic Division according to Age Group

연령	성장	보약	호흡	소화	피부	신경·정신	비뇨·생식	근골격	기타	합
0세	2.5	7.6	20.3	7.6	20.3	27.8	1.3	2.5	10.1	100
1~3세	7.7	23.2	30.1	18.4	6.3	8.4	0.7	0.1	5.2	100
4~6세	14.8	17.8	32.5	13.2	6.3	4.9	3.7	0.8	5.9	100
7~9세	28.4	14.1	20.8	15.8	5.9	6.7	2.9	0.2	5.3	100
10~12세	40.5	14.4	15.9	8.6	3.5	8.1	1.5	1.8	5.6	100
13세~	37.1	19.4	10.9	8.1	4.0	7.3	2.8	4.4	6.0	100

Table 7. The Proportion(%) of Patients in Age group according to Systemic Division

질환	성장	보약	호흡	소화	피부	신경·정신	비뇨·생식	근골격	기타
0세	0.3	1.1	2.1	1.4	8.7	9.6	1.5	7.1	4.7
1~3세	12.9	41.8	39.3	42.9	34.4	36.7	10.8	3.6	30.4
4~6세	19.3	24.9	32.8	23.8	26.8	16.6	44.6	21.4	26.9
7~9세	25.0	13.3	14.2	19.3	16.9	15.3	23.1	3.6	16.4
10~12세	26.9	10.3	8.2	7.9	7.7	14.0	9.2	25.0	12.9
13세~	15.5	8.6	3.5	4.7	5.5	7.9	10.8	39.3	8.8
합	100	100	100	100	100	100	100	100	100

Table 8. The Number of Patients according to Systemic Division & Month

질환	3월	4월	5월	6월	7월	8월	9월	10월	11월	12월	1월	2월	합
성장	57	48	34	36	53	96	40	52	18	40	59	62	595
보약	55	34	56	32	42	51	71	54	35	35	45	45	555
호흡	62	66	61	53	61	80	97	71	58	58	63	39	769
소화	35	42	36	44	31	60	37	35	19	28	29	33	429
피부	18	25	18	11	24	18	15	15	6	5	16	12	183
신경·정신	13	20	23	15	27	27	15	20	12	16	19	22	229
비뇨·생식	4	9	3	6	6	6	5	2	6	3	4	11	65
근골격	2	1	2	2	3	1	1	0	2	3	6	5	28
기타	9	16	14	13	22	27	17	10	6	10	6	21	189
합	255	261	247	212	269	366	298	259	162	198	247	250	3024

각 계통별 주소증에서 연령군의 비율을 살펴보면, 성장 환자의 경우, 10~12세(26.9%), 7~9세(25%)에서 많은 분포를 보였다. 보약 환자의 경우, 1~3세(41.8%), 4~6세(24.9%)에서 많은 분포를 보였다. 호흡기 환자의 경우, 1~3세(39.3%), 4~6세(32.8%)에서 많은 분포를 보였다. 소화기 환자의 경우, 1~3세(42.9%), 4~6세(23.8%)에서 많은 분포를 보였다. 피부 환자의 경우, 1~3세(34.4%), 4~6세(26.8%)에서 많은 분포를 보였다. 신경계 환자의 경우, 1~3세(36.7%), 4~6세(23.8%)에서 많은 분포를 보였다. 비뇨·생식계 환자의 경우, 4~6세(44.6%), 7~9세(23.1%)에서 많은 분포를 보였다. 근골격계 환자의 경우, 10~12세(25.0%), 4~6세(21.4%)에서 많은 분포를 보였다(Table 7).

8. 초진환자의 계통별·월별분포

계통별·월별로 환자수의 분포를 볼 때, 9월에는 호흡기 환자와 보약 환자가 가장 많은 분포를 보였고, 8월에는 성장과 소화기 환자가 크게 증가하는 경향을 보였다. 호흡기 환자의 경우에는 8~10월에 가장 많은 분포를 보였고, 이후 감소하다가 1월에 다소 증가하였지만, 2월에는 가장 낮은 분포를 보였다. 3~4월에는 다소 증가하다가 5~6월에는 감소하였고 이후 7월부터

급격한 증가를 보였다. 보약 환자의 경우 9월에 가장 많은 분포를 보였고, 이후 감소하다가 겨울에 다시 증가하여 3월까지 증가하였으며, 5월에도 많은 분포를 보였다. 성장 환자의 경우 8월에 가장 많은 분포를 보였고, 겨울에도 상당히 증가하는 경향을 보였지만 11월에는 급격하게 감소하였고, 5~6월에도 상당히 감소하였다. 소화기계 환자의 경우도 8월에 가장 많은 분포를 보였고, 11월에 급격하게 감소, 이후 겨울과 봄에는 다시 증가하는 경향을 보였다. 피부 환자의 경우 4월과 7월에 증가하는 경향을 보였고, 11~12월에는 감소하는 경향을 보였다. 신경계 환자의 경우 7~8월에 많은 분포를 보였지만, 전체적으로 큰 변화를 보이지는 않았다(Table 8, Figure 6).

계통별·월별로 환자 비율의 분포를 볼 때, 전체적으로 호흡기 환자의 비율이 가장 높았다. 9~11월에는 호흡기 환자와 보약 환자의 비율이 크게 증가하였고, 8월과 1~3월에는 성장 환자의 비율이 크게 증가하였다. 호흡기 환자의 비율은 가을에 크게 증가하는 모습을 보였고, 2월에 가장 낮은 비율을 보였다. 보약 환자의 비율은 가을에 가장 높았고, 여름에는 다소 감소하는 경향을 보였다. 성장 환자의 비율은 8월과 1~3월에 증가하는 모습을 보였고, 봄과 가을에는 감소하였다. 소

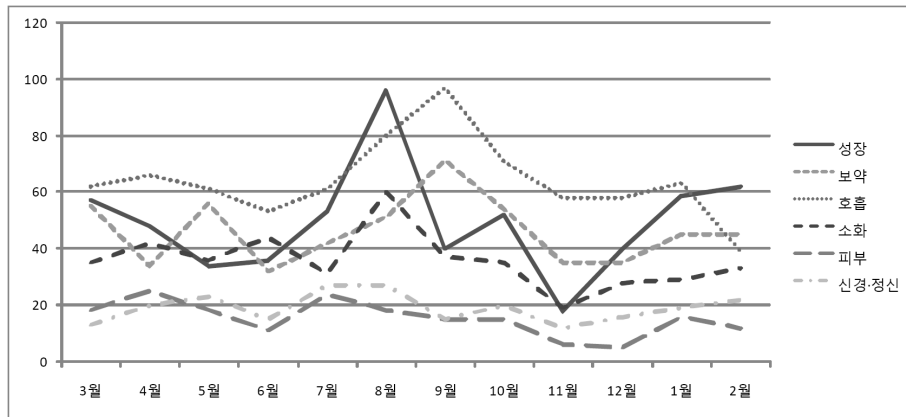


Figure 6. The number of patients according to systemic division & month

Table 9. The Proportion(%) of Patients according to Systrmic Division & Month

질환	3월	4월	5월	6월	7월	8월	9월	10월	11월	12월	1월	2월	평균
성장	22.4	18.4	13.8	17.0	19.7	26.2	13.4	20.1	11.1	20.2	23.9	24.8	19.7
보약	21.6	13.0	22.7	15.1	15.6	13.9	23.8	20.8	21.6	17.7	18.2	18.0	18.4
호흡	24.3	25.3	24.7	25.0	22.7	21.9	32.6	27.4	35.8	29.3	25.5	15.6	25.4
소화	13.7	16.1	14.6	20.8	11.5	16.4	12.4	13.5	11.7	14.1	11.7	13.2	14.2
피부	7.1	9.6	7.3	5.2	8.9	4.9	5.0	5.8	3.7	2.5	6.5	4.8	6.1
신경·정신	5.1	7.7	9.3	7.1	10.0	7.4	5.0	7.7	7.4	8.1	7.7	8.8	7.6
비뇨·생식	1.6	3.4	1.2	2.8	2.2	1.6	1.7	0.8	3.7	1.5	1.6	4.4	2.1
근골격	0.8	0.4	0.8	0.9	1.1	0.3	0.3	0.0	1.2	1.5	2.4	2.0	0.9
기타	3.5	6.1	5.7	6.1	8.2	7.4	5.7	3.9	3.7	5.1	2.4	8.4	6.3
합	100	100	100	100	100	100	100	100	100	100	100	100	100

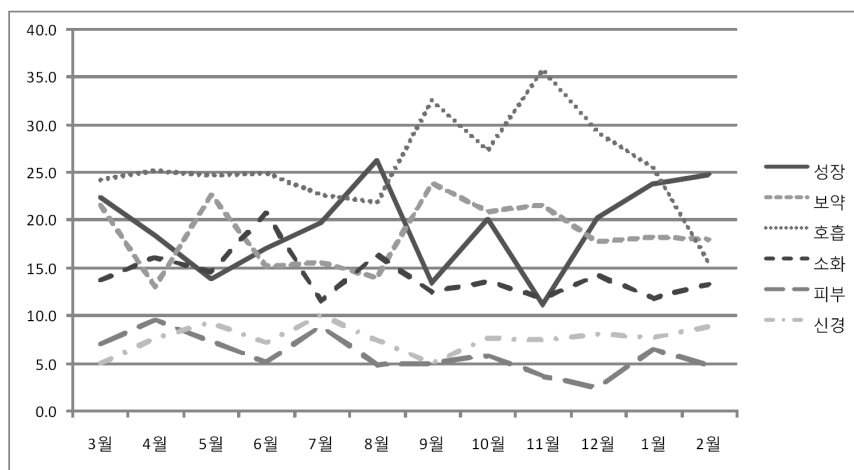


Figure 7. The proportion of patients according to systemic division & month

화기 환자의 비율은 6월에 증가하는 경향을 보였고, 나머지 기간에는 큰 변화가 없었다. 피부 환자와 신경계 환자의 비율은 큰 변화를 찾기 어려웠다 (Table 9, Figure 7).

9. 초진환자의 계통별 주소증에 따른 분포

(1) 성장 계통 환자의 주소증 분포

성장 계통 환자는 전체의 19.7%로 595명이었다. 성장(92.9%), 성조숙증(1.8%), 비만(5.2%)이 포함되어 있고, 그 중 성장에 관한 환자(92.9%)가 가장 많았다. 성장을 주소증으로 한 환자 중에는, 신장의 증가를 원하는 환자가 많았고, 저체중으로 인해 내원한 환자도 상당히 있었다. 이번 연구에서는 그 비율은 조사하지 못했다(Table 10).



Table 10. Distribution of Patients in Growth Division

질환	남	여	합	%
성장	317	236	553	92.9
성조숙증	0	11	11	1.8
비만	11	20	31	5.2
합	328	267	595	100

Table 12. Distribution of Patients in Respiratory Division

질환	남	여	합	%
비부비동염	173	122	295	38.4
기침	49	35	84	10.9
감기	142	80	222	28.9
코피	26	9	35	4.6
알레르기성 비염	32	15	47	6.1
인통·인후염·편도선염	2	3	5	0.7
중이염	9	7	16	2.1
천식	23	15	38	4.9
(모세)기관지염	6	5	11	1.4
폐렴	2	3	5	0.7
코골이	4	0	4	0.5
호흡기 기타	3	4	7	0.9
합	471	298	769	100

(2) 보약 계통 환자의 주소증 분포

보약 계통의 환자는 전체의 18.4%로 555명이었다. 보약 계통의 환자에는 허약(12.6%), 보약(66.3%), 건강체크(14.6%), 피로(6.5%)가 포함되어 있고, 보약을 원하는 환자(66.3%)가 가장 많았다(Table 11).

(3) 호흡기 계통 환자의 주소증 분포

호흡기 계통의 환자는 전체의 25.4%로 769명이었다. 비부비동염은 295명으로 38.4%. 기침은 84명으로 10.9%, 감기는 222명으로 28.9%, 코피는 35명으로 4.6%, 알레르기성 비염은 47명으로 6.1%, 인통·인후염·편도선염 환자는 5명으로 0.7%, 중이염은 16명으로 0.7%, 천식은 38명으로 4.9%, (모세)기관지염은 11명으로 1.4%, 폐렴은 5명으로 0.7%, 코골이는 4명으로 0.5%, 호흡기 기타는 7명으로 0.9%에 해당했다. 이 중에서 비부비동염 환자(38.4%)가 가장 많았고, 감기환자(28.9%)와 기침환자(10.9%)가 다음 순서로 나타났다. 호흡기 기타 질환에는 신종플루 후 건강관리와 구호흡, 숨이 막힌다는 증상이 있었다(Table 12).

(4) 소화기 계통 환자의 주소증 분포

소화기 계통의 환자는 전체의 14.2%로 429명이었

Table 11. Distribution of Patients in Restorative Herb Medicine Division

질환	남	여	합	%
허약	51	19	70	12.6
보약	197	171	368	66.3
건강체크	46	35	81	14.6
피로	16	20	36	6.5
합	310	245	555	100

Table 13. Distribution of Patients in Digestive Division

질환	남	여	합	%
식욕부진·편식	185	119	304	70.9
복통	19	19	38	8.9
오심·구토·멀미	12	6	18	4.2
설사	13	4	17	4.0
변비	12	9	21	4.9
구취	5	2	7	1.6
소화불량·자주 체함	11	3	14	3.3
소화기 기타	8	2	10	2.1
합	265	164	429	100

Table 14. Distribution of Patients in Dermatologic Division

질환	남	여	합	%
아토피 피부염	75	55	130	71.0
두드러기·발진	5	9	14	7.7
피부건조·소양	9	13	22	12.0
눈다래끼	2	1	3	1.6
사마귀	2	1	3	1.6
피부기타	8	3	11	6.0
합	101	82	183	100

다. 식욕부진·편식은 304명으로 70.9%, 복통은 38명으로 8.9%, 오심·구토·멀미는 18명으로 4.2%, 설사는 17명으로 4.0%, 변비는 21명으로 4.9%, 구취는 7명으로 1.6%, 소화불량·자주 체하는 환자는 14명으로 3.3%에 해당했다. 이 중에서 식욕부진·편식 환자(70.9%)가 가장 많이 나타났다. 소화기 기타 질환에는 장염, 구내염, 대변의 이상, 방귀, 장꼬임 등이 있었다(Table 13).

(5) 피부 계통 환자의 주소증 분포

피부 계통의 환자는 전체의 6.1%로 183명이었다. 아토피 피부염은 130명으로 71.0%, 두드러기·발진은 14명으로 7.7%, 피부건조·소양은 22명으로 12.0%, 눈다래끼는 3명으로 1.6%, 사마귀는 3명으로 1.6%에 해당했다. 이 중에서 아토피 피부염 환자(71.0%)가 가장 많이 나타났다. 피부 기타 질환으로는 자반염, 다크써클, 피부염 등이 있었다(Table 14).

Table 15. Distribution of Patients in Neurologic & Psychologic Division

질환	남	여	합	%
언어장애	4	0	4	1.7
야제	10	4	14	6.1
경기·경련·간질	78	30	108	47.2
안면마비	8	2	10	4.4
두통	9	11	20	8.7
다집·예민·이경	2	2	4	1.7
수면장애	10	11	21	9.2
ADHD·산만	11	1	12	5.2
틱·뚜렛증후군	12	8	20	8.7
짜증·잘냄	1	4	5	2.2
신경계기타	4	7	11	4.8
합	149	80	229	100

Table 17. Distribution of Patients in Musculoskeletal Division

질환	남	여	합	%
경향통	1	1	2	7.1
사지통·관절통	2	0	2	7.1
수족냉	5	10	15	53.6
성장통	1	3	4	14.3
근골격기타	2	3	5	17.9
합	11	17	28	100

(6) 신경·정신계 환자의 주소증 분포

신경·정신계 환자는 전체의 7.6%로 229명이었다. 언어장애는 4명으로 1.7%, 야제는 14명으로 6.1%, 경기·경련·간질은 108명으로 47.2%, 안면마비는 10명으로 4.4%, 두통은 20명으로 8.7%, 다집·예민·이경은 4명으로 1.7%, 수면장애는 21명으로 9.2%, ADHD·산만은 12명으로 5.2%, 틱·뚜렛증후군은 20명으로 8.7%, 짜증·잘냄은 5명으로 2.2%에 해당했다. 이 중에서 경기·경련·간질 환자(47.2%)가 가장 많이 나타났다. 신경계 기타 질환으로는 뇌성마비, 뇌염, 발달장애, 분리불안, 운동장애, 근육마비 등이 있었다(Table 15).

(7) 비뇨·생식계 환자의 주소증 분포

비뇨·생식계 환자는 전체의 2.1%로 65명이었다. 야뇨는 45명으로 69.2%, 빈뇨는 6명으로 9.2%, 유뇨는 2명으로 3.1%, 생리통·대하·생리불순은 6명으로 9.2%로 나타났다. 이 중에서 야뇨 환자(69.2%)가 가장 많이 나타났다. 생식계 기타 질환으로는 고환수종이 있었고, 비뇨계 기타 질환으로는 방광 역류, 단백뇨, 혈뇨, 기능이상성 배뇨 등이 있었다(Table 16).

Table 16. Distribution of Patients in Urologic & Genital Division

질환	남	여	합	%
야뇨	29	16	45	69.2
빈뇨	4	2	6	9.2
유뇨	0	2	2	3.1
생리통·대하·생리불순	0	6	6	9.2
생식계기타	1	1	2	3.1
비뇨계기타	2	2	4	6.2
합	36	29	65	100

Table 18. Distribution of Patients in Etcetera Division

질환	남	여	합	%
다한증	42	25	67	39.2
발열	7	9	16	9.4
열이 많음	5	5	9	5.8
현훈	4	6	10	5.8
탈모	1	2	3	1.8
이명	1	2	3	1.8
더위·추위민감	2	1	3	1.8
빈혈	2	3	5	2.9
무	15	14	29	17.0
기타	14	12	26	15.2
합	93	78	171	100

(8) 근골격계 환자의 주소증 분포

근골격계 환자는 전체의 0.9%로 28명이었다. 경향통이 2명으로 7.1%, 사지통·관절통이 2명으로 7.1%, 수족냉이 15명으로 53.6%, 성장통이 4명으로 14.3%에 해당했다. 이 중에서 수족냉 환자(53.6%)가 가장 많았다. 근골격계 기타 질환으로는 근무력증, 다리에 쥐가 자주 나서, 한쪽 다리가 많이 부은 환자 등이 있었다(Table 17).

(9) 기타 환자의 주소증 분포

기타 환자 중에서는 다한증이 67명으로 39.2%에 해당하여 가장 많았다. 그 외에도 발열이 16명으로 9.4%, 열이 많은 증상이 10명으로 5.8%, 현훈이 10명으로 5.8%, 탈모가 3명으로 1.8%, 이명이 3명으로 1.8%, 더위·추위에 민감이 3명으로 1.8%, 빈혈이 54명으로 2.9%에 해당했다. 그 외에도 눈알레르기, 시력장애, 사시, 황달, 잘 넘어짐, 혈소판감소증, 혈액순환, 눈이 자주 부음, 얼굴이 붓고 푸석, 치질, 저산소증, 혈당저하, 자주 하품, 흰머리, 이갈이, 결막염 등의 환자가 있었다(Table 18).

Table 19. Distribution of Most Observed Disease

질환	남	여	합	%
성장	317	236	553	18.3
보약	197	171	368	12.2
식욕부진·편식	185	119	304	10.1
비부비동염	173	122	295	9.8
감기	142	80	222	7.3
아토피 피부염	75	55	130	4.3
경기·경련·간질	78	30	108	3.6
기침	49	35	84	2.8
건강체크	46	35	81	2.7
허약	51	19	70	2.3
다한증	42	25	67	2.2
합	1355	927	2282	75.5

10. 초진환자에게 가장 많이 나타나는 주소증의 분포

(1) 초진환자에게 가장 많이 나타나는 주소증의 종류

초진환자에게서 가장 많이 나타나는 주소증은 성장이 553명으로 전체의 18.3%, 보약 환자가 368명으로 12.2%, 식욕부진·편식이 304명으로 10.1%, 비부비동염이 295명으로 9.8%, 감기가 222명으로 7.3%, 아토피 피부염이 130명으로 4.3%, 경기·경련·간질이 108명으

로 3.6%, 기침이 84명으로 2.8%, 건강체크가 81명으로 2.7%, 허약이 70명으로 2.3%, 다한증이 67명으로 2.2%의 순서로 나타났다. 이 11가지의 질환은 2282명으로 전체의 75.5%에 해당했다(Table 19).

(2) 초진환자에게 가장 많이 나타나는 주소증의 월별 분포

초진환자에게서 가장 많이 나타나는 주소증의 환자수의 분포로 살펴볼 때, 성장 환자의 경우 8월에 급격하게 증가하는 모습을 보였고, 1~3월에도 많은 분포를 보였지만 11월에는 급격하게 감소하는 경향을 보였다. 보약 환자의 경우 9월에 급격하게 증가는 경향을 보였고, 10월까지 많은 분포를 보였다. 식욕부진·편식의 경우 8월에 가장 많은 분포를 보였고, 5~6월에도 많은 분포를 보였다. 비부비동염 환자의 경우 9~2월까지 다소 분포를 보였지만, 전체적으로 고른 분포를 보였다. 감기 환자의 경우 9~10월에 증가하는 경향을 보였고, 겨울보다 봄에 더 많은 분포를 보였다. 아토피 피부염 환자의 경우 4월과 1월에 증가하는 경향을 보였다(Table 20, Figure 8).

Table 20. The Number of Patients according to Most Observed Disease & Month

질환	3월	4월	5월	6월	7월	8월	9월	10월	11월	12월	1월	2월	합	%
성장	54	46	34	33	48	86	37	47	18	37	55	58	553	18.3
보약	38	18	31	15	27	28	56	43	30	24	26	32	368	12.2
식욕부진·편식	25	26	33	33	22	44	22	26	11	17	21	24	304	10.1
비부비동염	26	25	22	22	17	26	32	31	23	23	30	18	295	9.8
감기	17	24	22	15	16	18	26	29	17	14	14	10	222	7.3
아토피 피부염	15	19	12	9	14	13	9	10	5	4	13	7	130	4.3
경기·경련·간질	7	11	11	7	15	12	10	8	3	7	8	9	108	3.6
기침	6	6	8	2	6	14	15	3	4	8	7	5	84	2.8
건강체크	5	6	13	7	8	11	5	4	3	3	9	7	81	2.7
허약	11	6	10	7	4	10	3	3	1	5	6	4	70	2.3
다한증	2	7	3	6	8	14	8	5	1	4	1	8	67	2.2

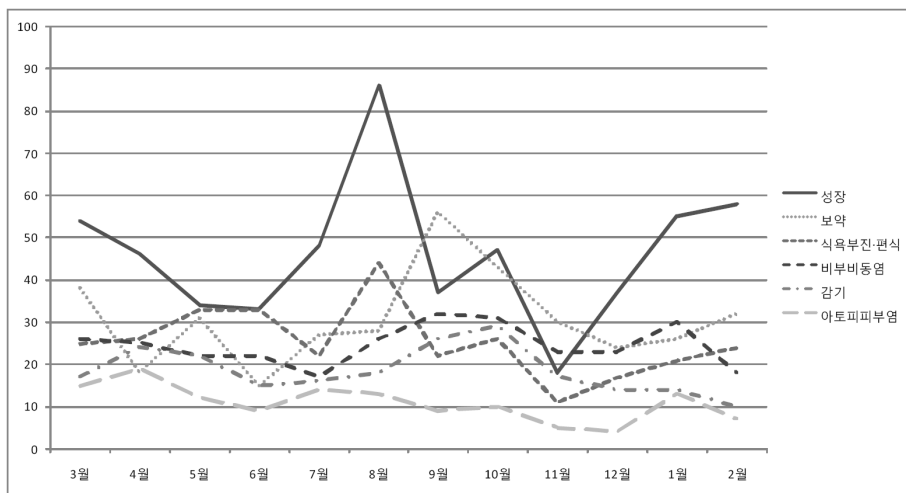


Figure 8. The number of patients according to most observed disease & month

Table 21. The Proportion of Patients according to Most Observed Disease & Month

질환	3월	4월	5월	6월	7월	8월	9월	10월	11월	12월	1월	2월	평균
성장	21.2	17.6	13.8	15.6	17.8	23.5	12.4	18.1	11.1	18.7	22.3	23.2	18.3
보약	14.9	6.9	12.6	7.1	10.0	7.7	18.8	16.6	18.5	12.1	10.5	12.8	12.2
식욕부진·편식	9.8	10.0	13.4	15.6	8.2	12.0	7.4	10.0	6.8	8.6	8.5	9.6	10.1
비부비동염	10.2	9.6	8.9	10.4	6.3	7.1	10.7	12.0	14.2	11.6	12.1	7.2	9.8
감기	6.7	9.2	8.9	7.1	5.9	4.9	8.7	11.2	10.5	7.1	5.7	4.0	7.3
아토피 피부염	5.9	7.3	4.9	4.2	5.2	3.6	3.0	3.9	3.1	2.0	5.3	2.8	4.3
경기·경련·간질	2.7	4.2	4.5	3.3	5.6	3.3	3.4	3.1	1.9	3.5	3.2	3.6	3.6
기침	2.4	2.3	3.2	0.9	2.2	3.8	5.0	1.2	2.5	4.0	2.8	2.0	2.8
건강체크	2.0	2.3	5.3	3.3	3.0	3.0	1.7	1.5	1.9	1.5	3.6	2.8	2.7
허약	4.3	2.3	4.0	3.3	1.5	2.7	1.0	1.2	0.6	2.5	2.4	1.6	2.3
다한증	0.8	2.7	1.2	2.8	3.0	3.8	2.7	1.9	0.6	2.0	0.4	3.2	2.2

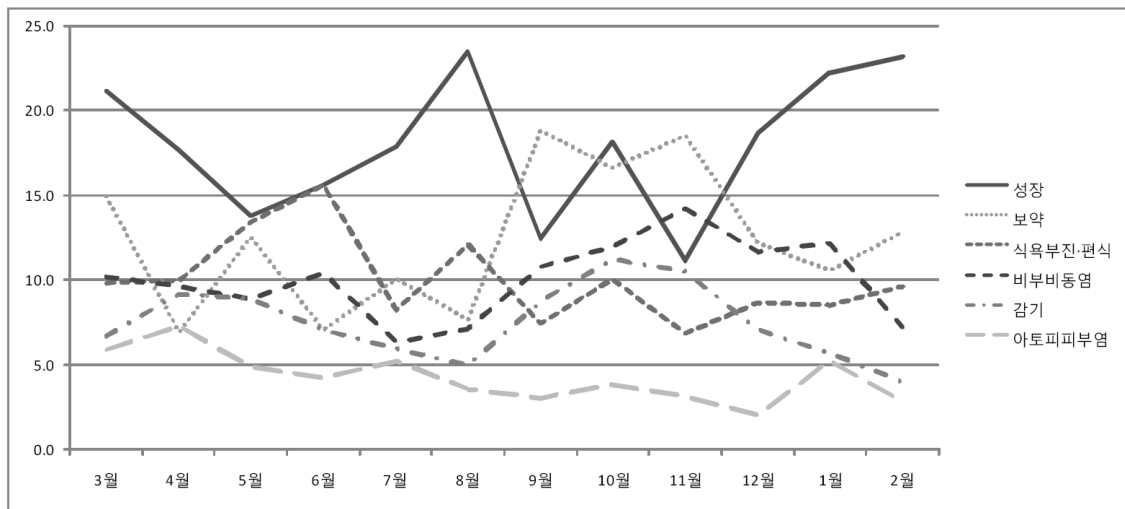


Figure 9. The proportion of patients according to most observed disease & month

초진환자에게서 가장 많이 나타나는 주소증의 비율의 분포로 살펴볼 때, 전체적으로 성장 환자의 비율이 높지만, 5~6월에는 식욕부진·편식 환자의 비율이 크게 상승, 9~11월에는 보약 환자의 비율이 크게 상승하는 양상을 보였다. 성장 환자의 경우 8월에 급격하게 증가하였고, 9~10월에는 다소 감소하였으나, 12~3월에는 다시 증가하여 가장 많은 비율을 차지하고 있다. 보약 환자의 경우 9~11월에 비율에 급격하게 증가하였고, 3월에도 증가하는 경향을 보였지만 4~8월까지 낮은 비율을 보였다. 식욕부진·편식의 경우 5~6월에 비율이 크게 증가하는 경향을 보였다. 비부비동염 환자의 경우 9~1월까지 비율이 증가하는 경향을 보였고, 2월에는 급격하게 감소하고 3~8월까지 낮은 비율을 보였다. 감기 환자의 경우 10~11월에 높은 비율을 보였고, 12~3월까지 감소하는 경향을 보였으며, 4~5월에 다소 증가하는 경향을 보였다. 아토피 피부염의 경우 3~4월에 다소 증가하는 경향을 보였다 (Table 21, Figure 9).

(3) 초진환자에게 가장 많이 나타나는 주소증의 연령별 분포

영아기에서는 아토피 피부염과 경기·경련·간질 질환이 가장 많다. 1~3세에서는 보약 환자가 가장 많고, 4~6세는 비부비동염과 성장, 7세 이후에는 성장 환자가 가장 많이 분포하고 있다. 성장 환자의 경우, 연령이 증가할수록 많은 분포를 이루었고, 7~12세에 특히 많이 분포하였다. 보약, 식욕부진, 감기 환자는 1~3세에 집중하여 분포하고 있다. 비부비동염 환자의 경우, 1~9세까지 많이 분포하고 있고, 특히 4~6세에 많이 분포하고 있다. 아토피 피부염과 경기 환자는 0세 때 비율이 상대적으로 높은 편이고, 유아기에 많이 분포하는 편이다 (Table 22, Figure 10, 11).

각 주소증에서 연령군 분포의 비율을 보면, 성장 환자의 경우 10~12세(26.4%)가 가장 많이 분포하였고, 7~9세(23.3%), 4~6세(20.3%)의 순서로 분포하였다. 보약 환자의 경우 1~3세(48.9%)에 가장 많이 분포하였고, 다음으로 4~6세(24.2%)가 많이 분포하였다. 식욕

Table 22. The Number of Patients according to Most Observed Disease & Age Group

질환	0세	1~3세	4~6세	7~9세	10~12세	13세~	합
성장	2	77	112	129	146	87	553
보약	5	180	89	33	29	32	368
식욕부진·편식	2	154	74	52	14	8	304
비부비동염	3	67	117	59	35	14	295
감기	6	146	48	12	7	3	222
아토피 피부염	13	42	37	19	10	9	130
경기·경련·간질	15	49	17	10	13	4	108
기침	2	37	34	7	3	1	84
건강체크	1	33	20	14	10	3	81
허약	0	19	20	14	12	5	70
다한증	1	28	19	11	6	2	67
합	50	832	587	360	285	168	2282

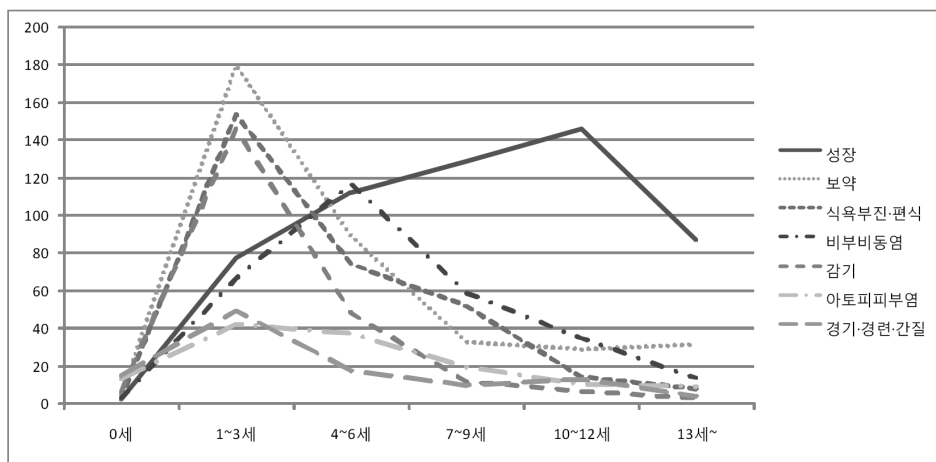


Figure 10 The number of patients according to most observed disease & age group

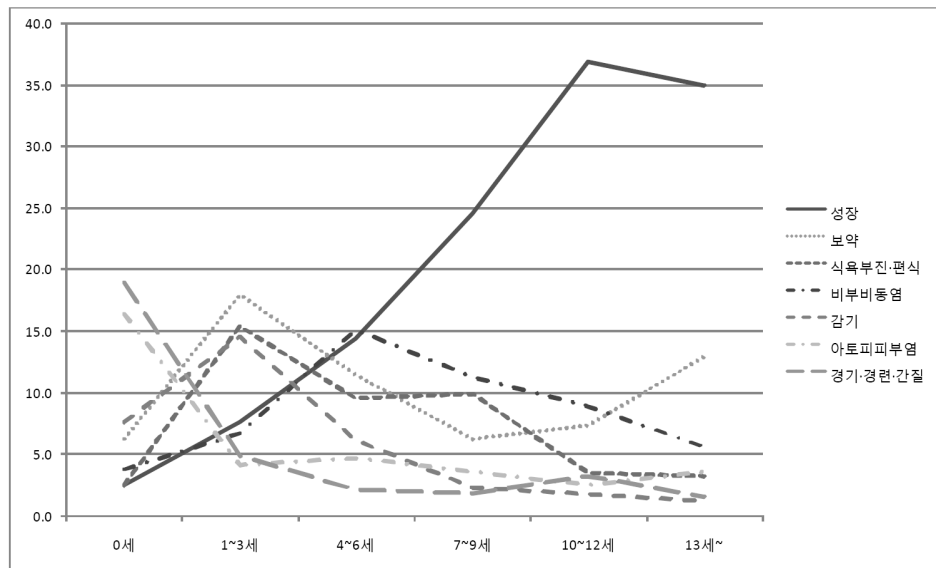


Figure 11 The proportion of patients in age group according to most observed disease

부진·편식 환자의 경우 1~3세(50.7%)에 가장 많이 분포하였고, 4~6세(24.3%), 7~9세(17.1%)의 순서로 분포하였다. 비부비동염의 경우 1~3세(65.8%)에 가장 많

이 분포하였고, 다음으로 4~6세(21.6%)에서 많이 분포하였다. 감기 환자의 경우 1~3세(65.8%)에 가장 많이 분포하였고, 다음으로 4~6세(21.6%)에 많이 분포하였

Table 23. The Proportion of Patients in Most Observed Disease according to Age Group

질환	0세	1~3세	4~6세	7~9세	10~12세	13세~	합
성장	0.4	13.9	20.3	23.3	26.4	15.7	100
보약	1.4	48.9	24.2	9.0	7.9	8.7	100
식욕부진·편식	0.7	50.7	24.3	17.1	4.6	2.6	100
비부비동염	1.0	22.7	39.7	20.0	11.9	4.7	100
감기	2.7	65.8	21.6	5.4	3.2	1.4	100
아토피 피부염	10.0	32.3	28.5	14.6	7.7	6.9	100
경기·경련·간질	13.9	45.4	15.7	9.3	12.0	3.7	100
기침	2.4	44.0	40.5	8.3	3.6	1.2	100
건강체크	1.2	40.7	24.7	17.3	12.3	3.7	100
허약	0.0	27.1	28.6	20.0	17.1	7.1	100
다한증	1.5	41.8	28.4	16.4	9.0	3.0	100

Table 24. The Proportion of Patients in Age Group according to Most Observed Disease

질환	0세	1~3세	4~6세	7~9세	10~12세	13세~
성장	2.5	7.7	14.5	24.6	37.0	35.1
보약	6.3	18.0	11.5	6.3	7.3	12.9
식욕부진·편식	2.5	15.4	9.5	9.9	3.5	3.2
비부비동염	3.8	6.7	15.1	11.2	8.9	5.6
감기	7.6	14.6	6.2	2.3	1.8	1.2
아토피 피부염	16.5	4.2	4.8	3.6	2.5	3.6
경기·경련·간질	19.0	4.9	2.2	1.9	3.3	1.6
기침	2.5	3.7	4.4	1.3	0.8	0.4
건강체크	1.3	3.3	2.6	2.7	2.5	1.2
허약	0.0	1.9	2.6	2.7	3.0	2.0
다한증	1.3	2.8	2.5	2.1	1.5	0.8
합	63.3	83.0	75.7	68.6	72.2	67.7

다. 아토피 피부염 환자의 경우 1~3세(32.3%)에 가장 많이 분포하였고, 4~6세(28.5%), 7~9세(14.6%), 0세(10.0%)의 순서로 분포하였다. 경기·경련·간질 환자의 경우 1~3세(45.4%)에 가장 많이 분포하였고, 4~6세(15.7%), 0세(13.9%)의 순서로 분포하였다. 기침 환자의 경우 1~3세(44.0%)에 가장 많이 분포하였고, 다음으로 4~6세(40.5%)에 많이 분포하였다. 건강체크 환자의 경우 1~3세(40.7%)에 가장 많이 분포하였고, 4~6세(24.7%), 7~9세(17.3%), 10~12세(12.3%)의 순서로 분포하였다. 허약 환자의 경우 4~6세(28.6%)에서 가장 많이 분포하였고, 1~3세(27.1%), 7~9세(20.0%), 10~12세(17.1%)의 순서로 분포하였다. 다한증 환자의 경우 1~3세(41.8%), 4~6세(28.4%), 7~9세(16.4%)의 순서로 분포하였다(Table 23).

각 연령군에서 주소증의 분포를 살펴보면, 0세에서는 경기·경련·간질(19.0%)이 가장 많았고, 다음으로 아토피 피부염(16.5%)이 많이 나타났다. 1~3세에서는 보약 환자(18.0%)가 가장 많았고, 식욕부진·편식(15.4%), 감기(14.6%), 성장(7.7%)의 순서로 나타났다. 4~6세에서는 비부비동염(15.1%)이 가장 많이 나타났고, 성장(14.5%), 보약(11.5%), 식욕부진·편식(9.5%)의 순서로

나타났다. 7~9세에서는 성장 환자(24.6%)가 가장 많았고, 비부비동염(11.2%), 식욕부진·편식(9.9%), 보약(6.3%)의 순서로 나타났다. 10~12세에서는 성장 환자(37.0%)가 가장 많이 나타났고, 비부비동염(8.9%), 보약(7.3%)의 순서로 나타났다. 13세 이상에는 성장 환자(35.1%)가 가장 많이 나타났고, 보약(12.9%), 비부비동염(5.6%)의 순서로 나타났다(Table 24).

#### IV. 考察

사회의 변화와 의학에 발전에 따라, 한방 소아·청소년과에 기대하는 질환의 영역에도 많은 변화가 있었다. 성장, 비만, 알러지 질환이 점점 흔해지고 있고, 감염병과 영양실조 등은 이제는 찾아보기 어렵다<sup>7)</sup>. 이에 따라 한방 소아·청소년과에 내원하는 환자의 주소증에 대해 여러 연구가 진행되어 왔으며<sup>1-6)</sup>, 연구 결과 대부분 기본적인 소아 환자의 특성인 호흡기·소화기 증상과 한방 치료의 특성인 허약이 주를 이루었다<sup>6)</sup>. 하지만, 이전의 연구는 환자수가 충분하지 않아 다양한 질환들을 포함하여 경향성을 파악하기에 부족한 점이 있고, 월

별 분포와 함께 다른 복합적인 분석이 이루어지지 못했으며, 최근에 이전의 연구와는 다른 경향들이 관찰되고 있다, 따라서 이번 연구에서는 보다 큰 규모의 연구를 통해 초진 환자의 비율, 성별 분포, 연령 분포, 월별 분포, 연령별·월별 분포, 주소증의 계통별 분포, 계통별·연령별 분포, 계통별·월별 분포, 각 계통별 주소증의 종류, 주소증의 연령별 분포, 주소증의 월별 분포 등의 최근의 경향과 함께 다양한 분석 결과를 살펴보고자 하였다.

이번 연구에서 대상으로 한 3024명의 환자에서 58.8%가 유아기(만 1~6세)에 해당했고, 중·고등학생의 청소년기 환자 비율이 8.20%에 불과하여, 한방 소아·청소년과에 방문하는 청소년 환자가 차지하는 비율이 크지 않았다. 그리고 연령이 증가함에 따라 환자수가 크게 감소하는 것을 확인할 수 있었는데, 유일하게 만 8~9세에 환자가 다소 증가하는 것을 확인할 수 있었는데, 이것은 아이가 초등학교에 입학하면서 아이의 건강에 대한 부모의 관심이 증가하고, 외부환경에 노출되는 시간이 늘어나면서 질환이 증가하기 때문으로 생각된다.

환자가 가장 많이 방문하는 시기는 8월, 가장 적게 분포하는 시기는 11월이었다. 전체적으로 방학 때 환자의 방문이 증가하는 경향을 보였지만, 유아기(만 1~6세) 환자가 특히 9월에 증가하기 때문에, 9월까지 많은 환자가 분포하는 것을 확인할 수 있었다. 특히, 환자분포가 가장 많은 만 1~3세 환자의 경우에는 9~10월에 가장 많이 방문하였고, 겨울에는 다른 연령대에 비해 증가가 크지 않았고, 오히려 봄에 비해 환자수가 적었다. 유아기의 경우 가을에 기온이 떨어지면서 호흡기 질환이 많아지기 때문에 9월에 특히 증가하고, 학동기 이상에서는 성장 환자가 가장 많기 때문에 방학 때 방문이 특히 증가하는 것으로 생각된다.

한방 소아·청소년과에 가장 많이 방문하는 질환 계통은 호흡기 질환이었고, 만 1~6세에서 가장 많은 비율을 차지하고 있었다. 이 중에서 비부비동염과 감기가 주된 단일질환이었다. 비부비동염 환자는 만 4~6세에 특히 증가하여 만 4~6세에서 가장 많이 방문하는 질환이었고 만 1~9세까지 고르게 분포하는 경향을 보였다. 감기 환자는 만 1~3세 때 크게 증가하는 경향을 확인할 수 있었다. 유아기에는 호흡기가 다소 취약하기 때문에 호흡기 계통의 질환이 많은 것으로 생각되고, 그 중에서 비부비동염은 호흡기 계통의 취약과 함께 알레르기 소인, 부비동 발달의 미숙으로 인하여,

4~6세에서 많이 나타나는 것으로 생각된다. 단일 주소증으로 비부비동염은 전체 질환 중 4번째(9.8%), 감기는 5번째(7.3%)로 많이 방문하는 질환이었다. 호흡기계 질환에서는 이외에도 기침, 천식, 알레르기성 비염, 천식 환자도 많이 방문하였다. 호흡기계 질환의 방문은 9월에 가장 증가하였고, 비율은 9~1월까지 가을과 겨울에 걸쳐 증가하였지만, 2월에는 급격히 감소하는 경향을 보였다.

가장 많이 방문하는 단일 주소증은 성장환자(18.3%)였고, 연령이 증가함에 따라 성장환자의 비율이 크게 증가하여 7세 이상에서 가장 많이 관찰되는 질환이었다. 학동기 이상에서 환자의 수가 크게 감소하는데, 상당수의 학동기·청소년 환자들이 성장을 주소증으로 방문하였다. 성장 환자는 8월과 1~2월에 급격히 증가하였는데, 이것은 성장환자의 대부분이 학동기와 청소년 환자이고, 방학을 통해 방문하기 때문으로 생각된다.

보약 계통은 호흡기계, 성장에 이어 3번째로 많이 방문하는 계통이었고, 단일 주소증으로는 2번째(12.2%)에 해당했다. 보약 환자는 유아기(만 1~6세)에 집중적으로 분포하고 있는데, 특히 만 1~3세에서는 가장 많은 비율로 관찰되는 질환이었다. 보약 환자는 9~10월까지 가을에 특히 증가하는 경향을 보였다. 보약 환자의 경우, 다른 호흡기 질환, 소화기 질환을 가지고 방문하는 경우가 많기 때문에, 실제 질환이 없이 보약만을 먹기 위해서 방문하는 비율은 다소 적을 수 있지만, 여기에 대해서는 구체적으로 조사하지 못하였다.

소화기 계통은 4번째로 많이 방문하는 계통이고, 그 중 식욕부진·편식이 70% 이상을 차지하였다. 단일 주소증으로 식욕부진은 3번째로 많이 방문하는 질환(10.1%)에 해당하고, 만 1~3세에 많이 분포하는 경향을 확인할 수 있었다. 소화기 계통과 식욕부진은 모두 8월에 모두 가장 많은 환자가 방문하였지만, 식욕부진의 경우 환자의 비율이 5~6월에 크게 증가하여 성장과 함께 가장 많이 방문하는 질환이었다. 식욕부진이 5~6월에 증가하는 것은, 성장, 호흡기 질환이 감소함에 따라 상대적으로 증가하는 것으로 생각된다.

피부 계통 환자의 70% 이상이 아토피 피부염 환자였다. 아토피 피부염은 단일 주소증으로서 6번째에 해당하는 질환(4.3%)이다. 아토피 피부염 환자는 유아기(만 1~6세)에 골고루 분포하는 편이고, 영아기(만 0세)에서의 비율(10.0%)이 다른 질환에 비해 컸다.

신경·정신 계통은 절반 정도(47.2%)가 경기 질환이었다. 경기는 단일 주소증으로 7번째에 해당하는 질환

(3.6%)이다. 경기 환자는 만 1~3세에 가장 많이 분포하고, 아토피 피부염과 마찬가지로, 영아기(만 0세)에서의 비율이 다른 질환에 비해 컸는데, 영아기에 단일 질환으로 가장 많이 방문하는 질환(13.9%)이었다.

비뇨·생식 계통에서는 야뇨가 대부분(69.2%)을 차지했고, 4~6세에 가장 많이 나타나는 경향이 있었는데, 이것은 가장 많이 나타나는 질환인 야뇨가 인지되는 시기이기 때문으로 생각된다.

근골격계 질환에서는 수족냉증 환자의 방문이 가장 많이 나타났다. 전체에서 비중이 크지 않았지만, 실제 종합병원이 아닌 한의원에서는 염좌, 통증으로 방문하는 환자가 많을 것으로 생각된다.

기타 환자에서는 다한증 환자가 가장 많이 방문하여 11번로 많이 방문하는 질환에 해당했다. 그리고 발열을 주소증으로 방문하는 환자들도 있는데, 이러한 환자들은 발열로 인한 급성적인 증상을 조절하기 위해서 보다는, 평소에 발열시 고열이 나는 경우가 많아서 방문하는 경우가 많았다. 열이 많음으로 방문하는 환자들은, 실제로 발열이 있는 것은 아니지만 몸의 각 부위, 예를 들어 머리, 얼굴, 손·발바닥, 가슴 등에 열감을 느껴서 외래에 방문하였다.

이번 연구에서는 특정 병원과 서울·경기 지역만을 대상으로 하였지만, 앞으로 좀 더 광범위한 연구를 통해서 다양하고 신뢰성있는 자료의 축적이 필요하다고 생각한다. 이러한 기본적인 연구를 바탕으로, 환자들이 어떤 질환으로 한방 소아·청소년과를 방문하는지 파악할 수 있고 이러한 질환들의 구체적이고 폭넓은 연구를 통해 한방소아과에서 다루는 질환군과 연령대가 더욱 다양해지도록, 앞으로 다양한 연구가 필요하다.

## V. 結論

1. 유아기(만1~6세), 그 중에서도 만 1세에 가장 많은 환자가 방문하였고 연령의 증가에 따라 급격히 감소하였지만, 만 8~9세에서는 다소 증가하는 경향을 보였다.
2. 환자가 가장 많이 방문하는 시기는 8월, 가장 적게 방문하는 시기는 11월이었다. 유아기 환자의 경우 9월에 가장 많이 방문하였고, 다른 연령대와 다르게

겨울에 가장 적게 방문하였다.

3. 가장 많이 방문한 질환 계통은 호흡기, 성장, 보약, 소화기, 신경·정신, 피부의 순서였고, 단일 주소증으로는 성장, 보약, 식욕부진·편식, 비부비동염, 감기, 아토피 피부염, 경기의 순서로 나타났다.
4. 만 1~6세에서는 호흡기 계통, 만 7세 이상에는 성장 계통이 가장 많이 방문하였다. 단일 주소증으로는 만 0세에는 경기, 만 1~3세에서는 보약, 만 4~6세에서는 비부비동염, 만 7세 이상에서는 성장 환자가 가장 많이 방문하였다.
5. 성장 계통은 만 7세 이상의 학동기와 청소년기에 많이 분포하였고, 비뇨·생식 계통은 4~6세, 그 외의 질환 계통은 모두 1~3세에 가장 많이 분포하였다. 단일 주소증으로는, 보약을 비롯해서 비부비동염, 감기, 아토피 피부염, 경기, 기침, 건강체크, 다한증까지 모두 1~3세에 많이 분포하였고, 비부비동염은 4~6세에 가장 많이 분포하였다.
6. 보약과 호흡기 계통은 9월에 크게 증가하여 가을에 많은 분포를 유지하였다, 성장과 소화기 계통은 8월에 크게 증가하는 경향을 보였다. 1년동안 호흡기 환자의 비율이 가장 높았는데, 8월과 2월에는 성장 환자의 비율이 가장 높았다. 단일 주소증으로는 1년 동안 성장 환자 가장 많은 편이었는데, 가을에 보약 환자가 급격히 상승하여 9월과 11월에는 보약 환자가 가장 많았다. 가을에는 비부비동염과 보약 환자가 증가하는 편이고, 봄에는 소화기 환자가 증가하는 경향을 보였다.

## 參考文獻

1. 이진용, 정재환, 김덕곤, 정규만. 소아과 외래환자의 주소증에 대한 고찰. 대한한방소아과학회지. 1996; 10(1):201-19.
2. 최윤정, 김장현. 한방병원 소아과 외래환자에 대한 통계적 고찰. 대한정보학회지. 1996;2(1):99-105.
3. 오하석, 김장현. 소아과 외래 환자의 주소증에 대한 연구. 대한한방소아과학회지. 1998;12(1):63-76.
4. 이승연. 소아 외래 환자 주소증에 대한 임상적 고찰.



- 대한한방소아과학회지. 2001;15(1):203-16.
5. 송인선, 신지나, 신원규. 소아과 외래 환자의 주소증에 관한 고찰. 대한한방소아과학회지. 2002;16(2):69-81.
  6. 최은영, 장규태, 김장현. 모 한방병원 소아과 외래 환자의 주소증에 대한 연구('01년~'04년). 대한한방소아과학회지. 2005;19(2):197-213.
  7. 홍창의 소아과학. 서울:대한교과서주식회사. 2002:17-8.