

# 도시공원 이용자의 설계개념 인식정도<sup>†</sup>

- 서울숲공원, 여의도공원, 선유도공원을 사례로 -

주신하\* · 김영희\*\*

\*서울여자대학교 환경생명과학부 · \*\*서울여자대학교 대학원 원예학과

## The Cognition of Design Concepts for Urban Parks - The Cases of Seoul Forest, Yeouido Park, and Seonyudo Park -

Joo, Shin-Ha\* · Kim, Young-Hee\*\*

\*Division of Environment and Life Science, Seoul Women's University

\*\*Dept. of Horticulture, Graduate School, Seoul Women's University

### ABSTRACT

The purposes of this study are to classify the characteristics of parks by park use patterns and the understanding of design concepts and to analyze the difference of cognition of design concept between designers and park users. The literature studies and surveys were performed to analyze park use patterns and understanding of design concepts for Seoul Forest Park, Yeouido Park and Seonyudo Park. Several statistical methods have been used such as descriptive analysis and importance-performance analysis.

The results of this research are as follows.

As the results of an analysis of park use patterns, Seonyudo Park may be qualified as an urban landmark park, while Yeouido Park can be classified as a neighborhood park. Seoul Forest Park has characteristics of both. Second, the higher frequency of visits generally leads higher preference. Third, the overall cognition of the design concepts of parks shows 3.51 on average, which is comparatively high. The functional concepts are better transmitted to the users compared to abstract concepts. The cognition of the design concepts of each park are evaluated in the higher order of Seonyudo Park, Seoul Forest Park and Yeouido Park. Fourth, the cognition levels of detailed design concepts for each place are lower than the overall design concepts. On the other hand, levels of satisfaction are increased after the design concepts are noticed. It would be necessary make the effort to give information about the design concept of each space.

The results of this study are limited in that it covers only three parks in Seoul, and did not consider seasonal variables. Nevertheless, this study may be significant in that it dealt with the cognition of design concepts for urban parks, focusing on the difference between designers and visitors.

*Key Words: Satisfaction, Park Use Patterns, Abstract Concept, Functional Concept, Importance-Performance Analysis*

<sup>†</sup>: 이 논문은 2009학년도 서울여자대학교 교내학술연구비의 지원을 받았음.

**Corresponding author:** Shin-Ha Joo, Division of Environment and Life Science, Seoul Women's University, Seoul 139-744, Korea, Tel.: +82-2-970-5619, E-mail: sinhajoo@swu.ac.kr

## 국문초록

본 연구는 설계자와 이용자 간의 설계개념의 인식의 차이에 관한 연구로 공원 이용패턴을 통해 공원의 성격을 구분하고, 이용자들의 설계개념의 인식정도를 파악하고자 하였다. 서울숲공원, 여의도공원, 선유도공원을 대상으로 문헌연구와 설문조사를 통해 공원 이용패턴과 설계개념의 인식정도를 파악하였으며, 이를 위해 기술통계분석, 중요도-성취도 분석 등의 통계분석방법이 사용되었다.

본 연구의 결과는 다음과 같다. 첫째, 공원 이용패턴을 분석한 결과, 선유도공원은 도시대표공원의 성격, 여의도공원은 근린공원의 성격이 강한 것으로 나타났으며, 서울숲공원은 도시대표공원적인 특성과 근린공원의 특성을 모두 가진 것으로 조사되었다. 둘째, 대부분 방문빈도가 높을수록 선호도도 높은 경향을 나타냈다. 셋째, 각 공원에 대한 전체적인 설계개념 실현정도는 평균 3.51로 비교적 높은 실현정도를 나타냈으며, 추상적 개념보다는 기능적 개념의 실현정도가 높게 평가되었다. 공원별로는 선유도공원, 서울숲공원, 여의도공원 순으로 설계개념 실현정도가 높은 것으로 평가되었다. 넷째, 공원 전체에 대한 설계개념 실현정도에 비해서 장소별 세부 설계개념의 인식정도는 낮게 나타났다. 반면에 설계개념을 알려준 이후에 그에 대한 만족도는 매우 높은 것으로 나타나, 개별공간에 대한 설계개념 전달 노력이 더 필요한 것으로 판단되었다.

본 연구는 조사대상지의 제한성, 계절적 변수, 설계개념의 간접적 조사 등의 연구의 한계성을 가지고 있으나, 설계자와 이용자 간의 관계를 살펴보고, 설계의도의 전달 여부에 대해 살펴본 것은 이 연구의 의의라고 할 수 있겠다.

주제어: 이용만족도, 공원 이용패턴, 추상적 개념, 기능적 개념, 중요도-성취도 분석

## I. 서론

경제적 성장으로 인해 도시민들의 삶의 질이 향상되고, 다양한 여가활동의 필요성이 높아짐에 따라 도시 내의 공원은 기존의 녹지와 시설 위주의 기능적 공간에서 도시의 자연경관과 시민의 건강, 휴양 및 레저·문화생활의 향상 등의 복지를 위한 공간으로 인식되고 있다. 이처럼 도시공원은 공동가치에 기초를 둔 문화적 차원에서 인식되어야 할 공공 공간이 되었다.

이러한 인식의 변화로 최근 우리나라에서도 도시공원에 대한 양적, 질적인 수요가 늘어나고 있으며, 서울숲공원, 선유도공원과 같이 이용자가 많은 공원들이 계속 조성되고 있다. 이러한 공원들은 주로 현상설계를 통해 조성되는 경우가 많은데, 공원 계획 시 다양한 설계개념이 적용되어 설계자의 의도가 비교적 뚜렷하게 적용되는 사례를 많이 찾아볼 수 있다.

한편, 설계자와 이용자 간의 공간 인식에 대한 차이는 공간 설계 분야에서 오랜 관심사였다. 환경 정보 모델(Rapoport, 1982)이나 건축을 통한 의미전달과정(Krampen, 1974)에 의하면 공간 설계가의 의도가 외부적인 잡음에 의해 왜곡되어 공간이용자에게는 다른 의미로 해석될 수 있음을 지적해 오고 있다. 또한, 엄봉훈(1993)은 기존의 많은 도시공원들은 설계자나 계획가의 주관이나 직관에 의해 이루어졌고, 따라서 그 본래의 의도나 목적과는 다르게 이용되기도 하고 실제 공원 이용자들에게

충분한 만족도 주지 못한 것이 현실이라고 지적한 바 있다.

본 연구는 도시공원 설계가들이 공원설계 시 어떠한 설계개념을 도입하고자 하였는가를 파악하고, 실제 공원 이용자들이 설계개념을 인식되고 있지는 조사하여 이를 비교분석하고자 하였다. 이를 통해 설계자는 공원설계 시 설계개념의 전달력을 높이기 위한 방안을 모색해 볼 수 있으며, 이용자는 설계개념의 인식을 통해 보다 다양한 콘텐츠를 누릴 수 있을 것으로 생각된다.

## II. 이론적 고찰

현대의 도시공원은 도시민의 요구라는 공공의 목적을 달성하는 데에 그 어느 때보다도 많은 관심을 갖고 있다. 이러한 공공적인 성격 때문에 공원 이용자에 관한 연구가 점점 증대하고 있다. 대구시 도시공원의 성격에 따른 이용자 만족요인 및 행태분석(김용수와 김수봉, 1989), 도시공원 시설의 이용자 만족인과모형(현중영과 박찬용, 1992), 여의도공원의 이용목적별 만족도 분석(김신원 등, 2000), 이용만족도 결정요인의 분석을 통한 서울시 도시공원의 공간적 특성에 관한 연구(문창현, 2001), 도시공원 이용자들의 형태분석 및 이용만족도에 관한 연구(박장근 등, 2001), 도시근린공원의 공간구성분석 및 이용자 실태에 관한 연구(서정영과 성현찬, 2009) 등 지금까지 공원 이용자에 관한 연구는 이용만족도와 이용행태에 관한 연구

가 주류를 이루고 있으며, 특히 시설, 선호요인, 이용목적, 관리 등에 대한 이용만족도에 관한 연구가 큰 흐름을 유지하고 있다고 할 수 있다.

공원의 설계개념에 따른 설계자와 이용자 간의 인식의 차에 대한 연구도 진행된 바 있으나, 기존연구의 결과의 한 부분으로 다루어지고 있다. 김용수와 김수봉(1989)는 공원 간에 상이한 행태특성 및 인자특성의 차이는 공원의 성격의 차이뿐 아니라 공간의 특질상 보이지 않는 인간 상호간의 영향에 의한 것으로 사회 심리적 개념에 기인하는 것으로 해석하였으며, 이러한 특성은 공원 계획시 이용특성을 고찰한 사생활과 영감성의 개념을 도입하여 이용자와 설계자 사이의 차이를 줄여야 한다고 제시한 바 있다.

그러나 아직까지 설계자의 설계의도가 이용자에게 어떻게 인식되며, 그에 따른 공원이용만족도에 관한 연구는 전반적으로 미흡한 것으로 볼 수 있다. 따라서 본 연구는 공원 이용자의 공원에 대한 이해정도를 조사하여 설계의도가 이용자에게 어떻게 인식되는지 파악하고자 한다.

### III. 연구방법

#### 1. 대상지 선정

서울에 조성된 공원 중 비교적 설계자의 뚜렷한 의도를 가지고 계획되고, 완공된 지 3년 이상이 경과하여 수목을 포함한 공원 요소들이 설계자 의도대로 구성된 공원을 대상으로 하였다. 그 중 평균 이용객이 많으며, 설계자의 설계의도 파악이 가능한 공원으로 서울숲공원, 여의도공원, 선유도공원을 대상으로 선정하였다. 대상지의 현황은 표 1과 같다.

#### 2. 설계개념 분석방법

각 공원의 설계개념분석을 통해 설계자의 설계의도를 파악하고자 하였다. 설계개념은 설계자의 설계의도에 대한 이용자의 생각을 파악할 설문내용의 기초가 되며, 설계 설명서와 관

표 1. 공원 대상지 현황

구분	서울숲공원	여의도공원	선유도공원
위치	서울시 성동구 성수동	서울시 영등포구 여의도동	서울시 영등포구 노들길
설립연도	2005년 6월	1999년 7월	2003년 4월
면적(m <sup>2</sup> )	1,156,498	229,539	110,407

출처: 서울숲 조성 기본 및 실시설계(서울특별시, 2004), 여의도광장의 공원화 사업 기본 및 실시설계(서울특별시, 1997), 생태건축의 설계와 실제에 대하여(정영선, 2002)에서 재정리

련 보고서에서 언급한 내용을 토대로 선정하였다. 또한, 관련 논문과 월간지 등도 참고하였다. 서울숲공원은 설계자의 의도를 정리한 보고서인 「서울숲 조성 기본 및 실시설계(서울특별시, 2004)」를 토대로 분석하였으며, 여의도공원은 「여의도광장의 공원화 사업 기본 및 실시설계(서울특별시, 1997)」를 바탕으로 분석하였다. 선유도공원은 「(사)한국생태환경건축학회 제2회 생태건축 강습회: 생태건축의 설계와 실제에 대하여」에서 「선유도공원설계」(정영선, 2002), 「한국의 공원: Park-scape」(환경과 조경, 2006)을 참고하였다.

#### 3. 설문조사 및 분석

각 공원의 설계개념 분석을 바탕으로 설문지를 작성하였다. 설문문항으로는 기초조사를 위해 공원 이용자를 대상으로 성별, 연령, 거주지 등의 인구특성 관련 질문과 공원 방문 빈도와 선호장소에 대한 질문, 공원 이용만족도와 공원 설계개념의 실현 만족도를 5점 척도로 구성하였고, 설계의도가 뚜렷하다고 판단되는 공간을 대상으로 공간별 세부설계개념의 인식 여부와 인식경로에 대해 조사하였다. 한편, 세부 설계개념에 대한 인식정도 관련 문항도 설문지에 포함시켰다.

설문조사는 실제 공원 이용자를 대상으로 서울숲공원은 2009년 5월 23, 24일 주말에 실시하였고, 여의도공원과 선유도 공원은 2009년 11월 12일과 15일에 평일과 주말로 나눠서 실시하였다. 설문조사는 사전에 훈련된 조사원들이 현장에서 진행하였다. 표집방법으로는 공원 이용자의 전체 경향을 살펴보기 위해 완전 무작위로 표집하는 무작위표집법을 사용하였으며<sup>1)</sup>, 각 공원별로 서울숲공원 300부, 여의도공원 180부, 선유도공원 360부씩 설문을 진행하였다. 이 중 불성실하게 응답한 표본 55부를 제외한 총 785부를 분석에 사용하였다<sup>2)</sup>. 설문응답자는 각 서울숲공원 262명, 여의도공원 178명, 선유도공원 345명이 응답하였으며, 그에 따른 일반적인 현황은 표 2와 같다.

표 2. 인구학적 특성

구분	공원명	서울숲공원	여의도공원	선유도공원
		빈도(%)	빈도(%)	빈도(%)
성별	남	94(35.88)	74(41.57)	151(43.77)
	여	168(64.12)	104(58.43)	194(56.23)
	계	262(100.00)	178(100.00)	345(100.00)
연령	10대	20(7.63)	48(26.97)	63(18.26)
	20대	84(32.06)	89(50.00)	202(58.55)
	30대	98(37.40)	15(8.43)	41(11.88)
	40대	37(14.12)	13(7.30)	21(6.09)
	50대	15(5.73)	9(5.06)	16(4.64)
	60대 이상	8(3.05)	4(2.25)	2(0.58)
	계	262(100.00)	178(100.00)	345(100.00)

공원 이용자 거주지 분포현황과 방문빈도 등을 통해 각 공원의 이용패턴을 분석하여 공원의 유형을 구분하고, 각 공원의 설계개념의 인식정도를 분석하고자 빈도분석, 교차분석, 분할표 분석, 중요도 - 성취도 분석(Importance-Performance Analysis: IPA) 등을 사용하였다. 구체적인 분석에는 SPSS Ver. 12.0을 사용하였다.

## N. 연구결과 및 고찰

### 1. 공원 설계개념 및 특화장소 분석

#### 1) 서울숲공원 설계개념 및 특화장소

서울숲공원은 자연과 함께 숨쉬는 생명의 숲, 시민과 함께 만드는 참여의 숲, 누구나 함께 즐기는 기쁨의 숲을 조성하는 것을 가장 큰 계획개념으로 설정하고, 이를 구체화하기 위해 5가지 특화사항을 도입하였다. 특화사항에는 울창한 숲의 조성, 계절적 변화와 아름다움을 느낄 수 있는 감성적 공원 조성, 수로와 연못 등의 다양한 수경관 연출, 자연과 문화가 어우러진 문화 예술적 요소 도입, 투수성 포장, 옥상녹화, 다양한 형태의 비오톱과 야생동물 이동통로 조성의 자연 친화적 공원 조성 등 5개 사항을 제시하였다(표 3 참조).

한편, 서울숲공원은 부지가 가지고 있는 입지적 특성과 도입 활동에 따라 공간을 크게 뚝섬생태숲, 습지생태원, 한강수변공

원, 뚝섬문화예술공원, 체험학습원 등의 5개 공간으로 구분하였으며, 각 공간별로 생태학습, 레크리에이션, 문화예술 참여 등의 활동이 이루어지도록 계획하였다. 각 공간은 다시 약 28개의 장소로 세분되어 세부 설계 개념을 가지고 조성된 것으로 분석되었다.

이 개별 장소 중 비교적 구체적 대상이 있어서 설계자가 설계의도를 비교적 분명히 밝힌 4개 장소를 선정하였다. 우선 과거 경마장이었던 장소성을 부각시키기 위해 경마장 트랙을 원형 그대로 보존하여 주동선으로 활용한 것과 6마리의 군마상을 설치한 진입광장, 투영미를 강조하여 얇은 연못이 거울처럼 응봉산과 주변의 경관을 비추도록 설계된 거울연못, 폐쇄된 정수장 구조물과 지형 차이를 활용하여 역사성, 장소성을 반영한 공간으로 구성된 체험학습원, 고라니와 꽃사슴을 방사하여 공원에서 실제 동물들을 관찰하고 접할 수 있도록 설계한 뚝섬생태숲 등이 설계자의 의도가 표현된 장소라고 판단하였다.

#### 2) 여의도공원 설계개념 및 특화장소

여의도공원은 한국적 정서에 맞는 '서울공원'을 조성하는 것을 목표로 첫째, 시민들에게 휴식과 만남, 정보와 문화의 교류를 제공하는 시민광장, 둘째, 환경의 중요성을 인식시켜주는 환경교육의 장, 셋째, 한국의 역사와 전통을 담는 그릇으로서의 장소성 제공, 넷째, 도시공간에 녹지를 조성함으로써 반도시화 향수를 충족시키는 장소로서의 기능을 목적으로 설계되었다.

표 3. 공원별 설계개념 분석 틀

구분	설계목표 및 설계개념	기본계획	설계의도 표현 세부공간
서울숲 공원	- 도심 속에 자연을 느낄 수 있도록 대규모 도시숲 조성 · 자연과 함께 숨쉬는 생명의 숲 · 시민과 함께 만드는 참여의 숲 · 누구나 함께 즐기는 기쁨의 숲	- 자연생태공원 - 시민참여공원 - 문화레저공원 - 울창한 숲 조성 - 감성적 공원 조성 - 다양한 수경관 연출 - 문화 예술적 공원 조성 - 자연 친화적 공원 조성	- 군마상 - 거울연못 - 곤충식물원, 갤러리정원 - 생태숲
여의도 공원	- 한국적 정서에 맞는 서울을 대표하는 공원의 조성 · 시민광장 · 환경교육의 장 · 한국의 역사와 전통을 담는 장소성 제공 · 녹지공간 제공	- 시간의 흐름으로 계획 · 한국 전통의 숲, 잔디마당 → 과거 · 문화의 마당 → 현재 · 자연생태의 숲 → 미래	- 문화의 마당 - 잔디마당 - 지당
선유도 공원	- 정수장을 재활용한 최초의 재활용 생태공원의 조성 · 과거의 정수장이었던 장소성 부각 · 친환경적, 생태적 공원	- 진입, 만남, 환경놀이 활동공간 - 교육 및 주제 체험공간 - 휴식 및 산책, 경관 감상공간 - 모임과 행사를 위한 열린공간 - 하천 식생의 생태기반 보호공간 - 공간의 높이를 이용한 리듬감 형성 - 순환된 길에 의한 공간 연결성 - 장애인을 위한 경사로 - 친환경 건축 - 건물 및 구조물의 재활용	- 녹색기둥의 정원 - 수생식물원 - 시간의 정원 - 원형소극장 - 선유정 - 환경물놀이터

이를 실현하기 위해 미래를 상징하는 녹색 숲인 자연생태의 숲, 활동적인 현재의 상징인 문화의 마당과 잔디마당, 전통적인 과거의 상징인 한국 전통의 숲을 조성하여 과거, 현재, 미래의 시간의 흐름을 공간 속에 구현하고자 하였다. 각 공간은 다시 약 10개의 장소로 세분되어 세부 설계 개념을 가지고 조성된 것으로 분석되었다(표 3 참조).

이 개별 장소 중 역시 비교적 설계의도가 뚜렷하다고 생각되는 3개 장소를 살펴보았다. 여의도 광장을 축소해 놓은 문화의 마당과 계절의 변화를 느낄 수 있는 휴식장소인 잔디마당, 마지막으로 한국 전통 연못으로 우리나라에서 자라고 있는 나무만을 식재하고, 과거, 현재, 미래를 상징하는 인공섬을 조성한 지당 등이 설계의도가 반영된 장소라고 판단하였다.

3) 선유도공원

선유도공원은 과거의 정수장을 재활용하여 조성한 우리나라 최초의 재활용 생태공원을 조성하는 것을 설계목표로 하였다. 과거에 정수장이었던 사실을 기억시키기 위해 정수장, 여과지, 침전지, 농축조, 조정조 등을 재활용하고, 설계에 반영하여 대상지가 가진 장소성을 부각시켰다. 또한, 기존의 움푹 파인 지형과 구조물 등을 이용하여 동선과 공간인식에 리듬감을 부여하고, 각 공간을 연계시킨 순환동선을 도입하여 장소의 흥미를 높이는 동시에 효과적인 유지 및 관리가 될 수 있도록 하였다. 또한, 생태공원으로 친환경적 개념을 적용하여 기존의 시설을 최대한 이용하고, 한강과 관련된 전시와 홍보, 교육, 휴게기능과 쾌적하고 모두가 공유할 수 있는 공간 및 형태를 제시하고자 하였다.

공간 구조는 진입 및 환경놀이 활동 공간, 교육 및 주제체험 활동 공간, 휴식 및 산책 공간, 진입 및 모임, 행사를 위한 열린 공간, 생태기반 보호공간 등으로 구성하였으며, 각 공간은 다시 약 16개의 장소로 세분되어 조성된 것으로 분석되었다. 이 개별 장소 중 비교적 설계의도가 뚜렷하다고 판단되는 6개 장소를 살펴보았다. 정수지의 기둥을 그대로 살린 녹색기둥의 정원, 여러 시점의 관찰과 학습이 가능한 수생식물원, 인공구조물과 자연의 중첩을 통해 시간의 흐름을 느낄 수 있는 시간의 정원, 기존의 원형농축조와 조정조를 재활용한 원형소극장, 기억과 희망의 장소인 선유정, 정화된 물을 이용한 친수공간인 환경물놀이터가 구체적 대상이 있어서 사용자가 쉽게 설계의도를 파악할 수 있을 장소라고 판단하였다(표 3 참조).

2. 공원 이용패턴 분석

각 공원의 특성을 알아보기 위해 공원이 어떠한 방식으로 이용되는가를 분석하였다. 분석에는 방문횟수와 빈도, 공원 이용자 거주지 분포 등을 사용하였다. 공원 이용자의 거주지는 인근지역, 서울지역(인근지역 제외), 비서울지역 등으로 구분하

여 근린공원적 성격이 강한 공원인지 서울을 대표하는 공원적 성격이 강한 도시대표공원인지 분석하고자 하였다. 인근지역으로는 각각 서울숲공원의 경우에는 성동구, 광진구, 강남구로 설정하였으며, 여의도공원은 영등포구, 동작구, 마포구, 선유도공원은 영등포구, 강서구, 양천구로 설정하였다.

서울숲공원의 경우에는 처음 방문(40.2%)과 2~3회 방문자(20.7%)가 절반 이상을 차지하였으며, 10회 이상 방문도 21.5%로 나타났다. 처음 방문자 중에는 인근지역을 제외한 서울지역(25.4%)과 비서울지역(9.4%)이 높게 나타나, 이용자들이 찾아가는 도시대표공원의 성격을 가지고 있는 것으로 분석되었으며, 10회 이상 방문자 중에는 인근지역이 16.0%로 많은 비중을 차지하고 있어 근린공원적 역할도 동시에 수행하고 있는 것으로 파악되었다.

여의도공원은 10회 이상의 방문빈도가 28.9%로 가장 높고, 다른 공원에 비해 처음 방문하는 이용자의 비율 26.1%로 낮아 도시대표공원보다는 주변에서 이용이 많은 근린공원의 역할이 강한 것으로 분석되었다. 또한, 10회 이상 방문자 중에도 인근지역 15.7%로 높은 방문비율을 보여 근린공원적 성격이 강한 공원으로 파악되었다.

반면, 선유도공원은 처음 방문비율이 47.8%로 가장 높았으며, 방문횟수가 증가할수록 낮은 방문비율을 나타냈다. 또한, 처음 방문자 중에서도 인근지역을 제외한 서울지역(23.5%)과 비서울지역의 방문비율(13.7%)이 높고, 10회 이상 방문자 비율이 낮은 것으로 조사되어 도시대표공원의 성격이 강한 것으로 판단된다(그림 1 참조).

주말과 평일 이용패턴의 차이를 분석해 보기 위해 여의도공원과 선유도공원을 대상으로 방문시기와 거주지, 방문시기와 방문빈도의 분할표 분석을 실시하였다. 여의도공원은 평일과 주말에 따른 거주지의 분석 결과  $\chi^2=11.496(p=0.003)$ , 방문

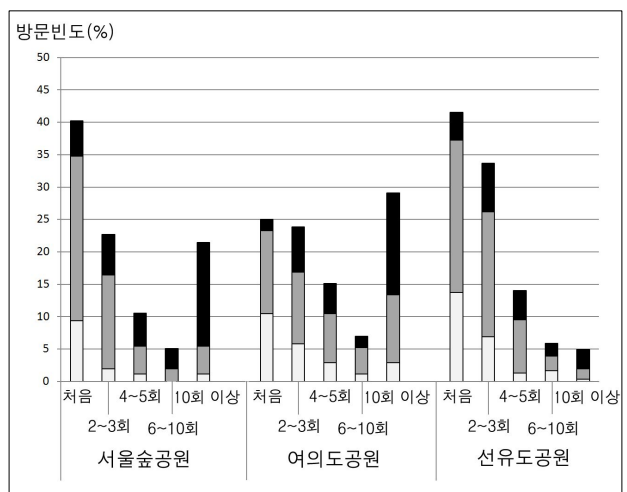


그림 1. 거주지별 방문  
 범례: ■ 인근지역, ■ 서울지역(인근지역 제외), □ 비서울지역

빈도의 분석 결과  $\chi^2=6.513(p=0.164)$ 로 나타났으며, 선유도 공원은 평일과 주말에 따른 거주지의 분석 결과  $\chi^2=2.383(p=0.304)$ , 방문빈도의 분석결과  $\chi^2=3.599(p=0.463)$ 로 나타나, 주말과 주중의 이용패턴이 크게 다르지 않음을 보여주었다. 다만, 여의도공원에서는 주말에 비서울지역의 방문률이 현저히 더 떨어지는 것으로 나타났는데, 이는 여의도공원의 이용자가 지역 주민보다는 주변 업무지역의 근로자들이 많았기 때문인 것으로 파악되었다.

서울을 대표하는 공원으로 조성된 서울숲공원, 여의도공원, 선유도공원은 공원 이용패턴을 분석한 결과로 비추어 볼 때, 선유도공원은 도시대표공원, 여의도공원은 근린공원, 서울숲공원은 도시대표공원 및 근린공원의 역할을 수행하고 있는 것으로 분석되었다.

### 3. 장소별 방문빈도와 선호도 분석

개별 공원 내에서 자주 방문하는 장소와 선호되는 장소를 조사하기 위해 각 공원의 장소 중 자신이 가 본 장소에 중복 체크하게 하여 장소 방문빈도를 조사하였고, 선호도는 가장 마음에 드는 장소를 순서대로 3곳을 적도록 하였다. 선호도 계산은 가중치를 부여하여 각 순서대로 3점, 2점, 1점으로 계산하여 선호도를 조사하였다. 장소 방문빈도와 선호도의 관련성을 파악하기 위해서 중요도-성취도 분석기법을 적용하여 장소별 방문빈도와 선호도의 관계를 파악하고자 하였다. 장소 방문빈도와 선호도의 평균을 기준원점으로 사용하여 각 장소의 상대적 관계를 분석하였다.

#### 1) 서울숲공원

서울숲공원의 28개 개별 장소에 대한 장소 방문빈도와 선호도를 조사한 결과, 대부분 방문빈도가 높을수록 선호도도 높게 나타났다(그림 2 참조). 이 중 바닥분수가 가장 높은 방문빈도와 선호도를 나타냈는데, 이는 바닥분수가 주 진입공간에 위치하고 있으며, 최근 바닥분수의 대중적인 선호도가 반영된 결과라고 판단된다.

설계의도가 비교적 뚜렷한 것으로 파악한 공간 중 경마장 트랙(숲속길), 거울연못, 곤충식물원, 생태숲 등은 방문빈도와 선호도가 대부분 높은 것으로 조사되어 공원 내에서도 이용자의 반응이 좋은 것으로 나타났다. 그러나 군마상은 방문빈도 측면에서는 평균수준, 선호도 측면에서는 가장 낮은 수준으로 조사되어 경마장이었다는 사실을 전달하려는 설계의도와는 다르게 이용자들의 호응을 얻지 못하고 있는 것으로 조사되었다.

#### 2) 여의도공원

10개의 장소에 대한 장소 방문빈도와 선호도를 조사한 결과, 문화의 마당이 방문빈도와 선호도 면에서 가장 높은 평가를 받

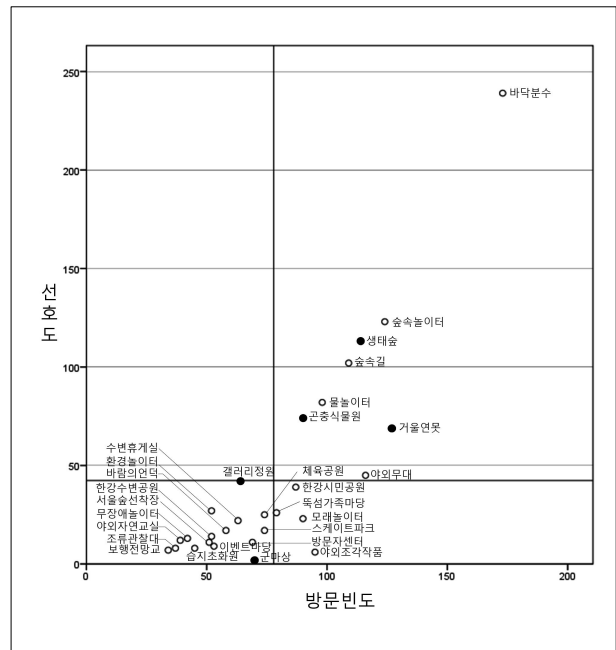


그림 2. 서울숲공원의 방문빈도와 선호도 관계  
 범례: ○ 세부공간, ● 설계개념이 뚜렷한 세부공간

은 것으로 나타났다(그림 3 참조). 설계의도가 뚜렷한 것으로 파악한 잔디마당 역시 선호도와 방문빈도 면에서 긍정적인 평가를 받은 것으로 분석되었으나, 지당의 경우에는 선호도와 방문빈도 모두 낮게 평가되었다. 지당은 한국 전통 연못을 표방하여 자생수종만 식재하고, 서울의 과거, 현재, 미래를 상징하기 위해 인공섬을 조성한 곳이나, 이용자들에게는 이러한 설계의도가 제대로 전달되지 않은 결과라고 판단된다.

한편, 태극기 계양대는 방문빈도는 높으나 선호도는 평균 수준으로 나타나 이미지 향상을 위한 방안이 필요한 것으로 판단되며, 자연생태숲은 선호도는 높은 반면에 방문빈도는 높지 않은 것으로 나타났는데, 이는 자연생태 유지를 위해 방문비율을 일정량으로 조절하는 운영방침에 의한 결과로 판단된다.

#### 3) 선유도공원

선유도공원의 16개 개별 장소에 대한 방문빈도와 선호도를 조사하였다. 가장 선호도가 높은 장소로는 녹색기둥의 정원, 시간의 정원 순으로 나타났으며, 가장 방문빈도가 높은 장소로는 디자인서울갤러리 수생식물원 등으로 나타났다(그림 4 참조).

비교적 설계의도가 분명하다고 판단된 장소 중 녹색기둥의 정원, 시간의 정원, 수생식물원, 선유정 등은 방문빈도와 선호도 측면에서 모두 긍정적으로 평가된 반면에 원형극장과 환경물놀이터는 방문빈도, 선호도 측면에서 모두 부정적으로 평가되었다. 기존의 원형농축조와 조정조를 재활용한 원형극장과 정화된 물을 이용한 친수공간인 환경물놀이터의 경우에는 기존 시설을 활용하여 새로운 공간으로 재조성하려는 설계의도

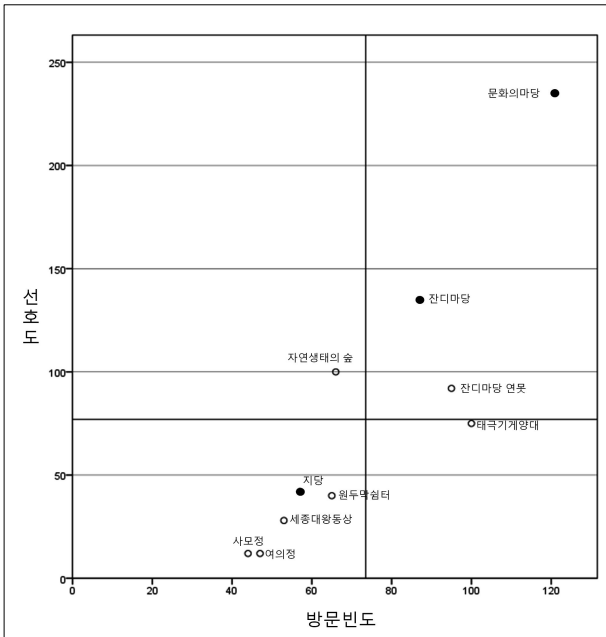


그림 3. 여의도 공원의 방문빈도와 선호도 관계  
 범례: ○ 세부공간, ● 설계개념이 뚜렷한 세부공간

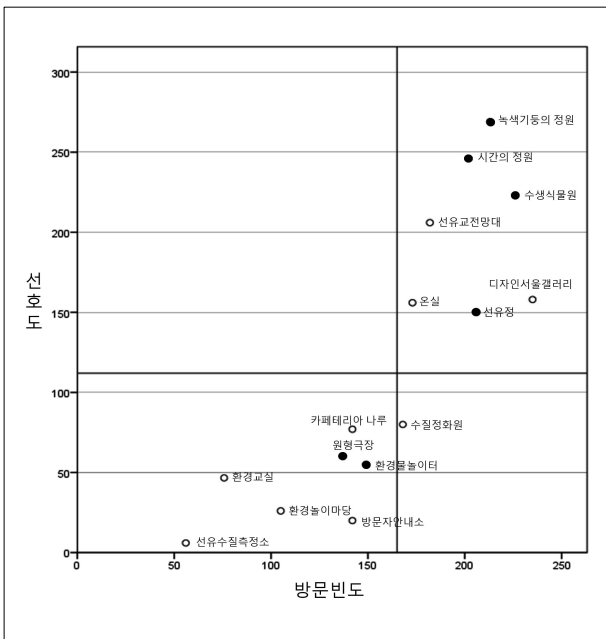


그림 4. 선유도공원의 방문빈도와 선호도 관계  
 범례: ○ 세부공간, ● 설계개념이 뚜렷한 세부공간

가 이용자들에게 잘 전달되지 않아 호응을 얻지 못한 것으로 판단된다.

4) 종합

전반적으로 방문빈도가 높을수록 선호도도 높은 경향을 나타내었으며, 설계의도가 분명하다고 판단된 장소들 대부분은

선호도와 방문빈도가 높은 것으로 조사되었다. 설계의도가 비교적 뚜렷한 장소들은 선호도나 방문빈도가 높은 경향을 보였으나, 서울숲공원의 군마상, 여의도공원의 지당, 선유도공원의 원형극장과 환경물놀이터 등은 선호도나 방문빈도가 낮게 평가되어 설계자의 의도가 이용자에게 충분히 전달되지 않았던 것 사례도 나타났다. 이러한 경향은 설계개념이 너무 추상적이어서 형태나 공간으로 전달되기 어렵거나 설계된 공간 자체의 완성도와 관련이 있는 것으로 파악된다.

그러나 선호도와 이용빈도 분석으로 설계의도 전달 정도를 판단하는 것은 직접적인 인과관계가 아니라 관련성이 많다는 정도를 유추할 수 있는 관계라고 할 수 있다. 따라서 5절에서 보다 직접적으로 설계개념 실현정도에 대해서 조사하고자 한다.

4. 공원 설계개념 인식정도

설계개념 인식정도를 조사하기 위해 각 공원설계에서 제시한 설계개념이 어느 정도 인식되었는지 5점 척도로 구성된 설문문항을 통하여 조사하였다. 표 2에서 제시한 각 공원의 설계개념(서울숲공원 8개, 여의도공원 3개, 선유도공원 10개)에 대해서 인식정도를 조사한 결과, 3개 공원 전체적으로는 3.51로 비교적 높은 설계개념 인식정도를 보이는 것으로 나타났다. 공원별로는 선유도공원이 가장 높은 3.62로 나타났으며, 서울숲공원 3.58, 여의도공원이 2.96의 순서로 조사되었다(표 4 참조).

세부 항목별로 살펴보면 선유도공원의 순환되는 길에 의한 공간연결성, 휴식·산책·경관 감상 공간, 건물 및 구조물 재활용, 친환경적 건축, 공간의 높이차를 이용한 리듬감 있는 길 등과 같이 기능적인 측면에서 제시된 설계개념이 잘 인식되었다고 평가되었다. 반면에, 여의도공원의 과거를 상징하는 잔디마당과 한국전통의 숲, 현재를 상징하는 문화의 마당, 미래를 상징하는 자연생태의 숲과 같이 추상적인 개념은 잘 인식되지 않는 것으로 평가되었다.

각 공원별로 살펴보면, 서울숲공원은 전체적으로 3.58로 비교적 설계개념이 잘 인식된 것으로 평가되었다. 세부 설계개념에 대해서는 환경친화적 기법, 시민참여공원, 다양한 수경관, 자연생태공원 등과 같은 항목이 상대적으로 개념인식이 잘 되었다고 평가된 반면에, 울창한 숲, 문화레저공원, 문화적 공원 등의 개념은 잘 인식되지 않은 것으로 평가되었다. 전반적으로는 추상적 개념보다는 기능적 개념이 잘 인식되었다고 평가된 경향을 보였다. 시민참여공원이라는 추상적 개념이 인식정도가 높게 평가된 것은 특이할 만한 사항인데, 이는 그 동안 다른 공원에 비해 다양한 시민참여프로그램을 운영해 온 것 때문이라고 판단된다. 반면에 울창한 숲 조성은 설계개념 실현 정도가 낮게 나타났는데, 이는 '서울숲'이라는 이름의 이미지에 따른 기대 심리 때문이라고 판단된다.

표 4. 공원별 설계개념 인식정도

공원구분	설계개념	인식정도	평균
서울숲 공원	자연생태공원	3.64	3.58
	시민참여공원	3.72	
	문화레저공원	3.44	
	울창한 숲	3.42	
	감성적 공원	3.56	
	문화적 공원	3.50	
	다양한 수경관	3.66	
	환경친화적 기법	3.69	
여의도 공원	한국전통의 숲, 잔디마당, 과거	2.84	2.96
	문화의 마당, 현재	2.98	
	자연생태의 숲, 미래	3.07	
선유도 공원	만남, 환경놀이 활동공간	3.44	3.62
	교육, 주제체험공간	3.47	
	휴식, 산책, 경관감상공간	3.82	
	모임, 행사의 열린공간	3.31	
	하천식생의 생태기반 보호공간	3.54	
	공간의 높이차를 이용한 리듬감	3.74	
	순환된 길에 의한 공간 연결성	3.89	
	장애인을 위한 경사로	3.47	
	친환경 건축	3.74	
	건물 및 구조물 재활용	3.79	
전체	-	3.51	

여의도공원은 전반적으로 2.97로 설계개념 인식정도가 낮게 조사되었다. 이는 과거-현재-미래의 추상적 개념을 공간에 이입하려고 하였으나, 이에 대해서 이용자들의 공감을 얻어내지 못한 것 때문인 것으로 판단된다. 시간의 흐름에 따라 공간을 구성한 것을 알고 있었느냐는 질문에 '모르고 있었다'가 70.6%를 차지한 것으로 조사되어 설계개념의 인식정도가 다른 두 공원에 비해 부족하게 나타났다.

선유도공원은 전반적으로 3.62로 설계개념 인식정도가 높은 것으로 조사되었는데, 이는 제시된 설계개념이 동선계획과 친환경적 요소와 같은 기능적인 측면이 많았기 때문인 것으로 판단된다. 모임, 행사의 열린공간, 만남, 환경놀이 활동공간 등과 같이 일정규모 이상의 공간이 필요한 설계개념에 대해서 상대적으로 낮은 인식정도를 보이고 있는데, 이는 선유도공원이 좁은 부지 특성에 기인한 것으로 판단된다.

### 5. 장소별 세부설계개념에 대한 분석

설계개념의 인식정도를 파악하고자 각 공원별 장소 중 비교적 설계자가 설계의도를 분명히 밝힌 장소를 대상으로 인식정도와 인지경로, 설계개념에 대한 만족도를 조사하였다. 설계의도 표현 세부공간은 서울숲공원 4장소, 여의도공원 3장소, 선유

도공원 6장소를 선정하여 각 장소에서 해당 장소의 설계개념에 대한 설문으로 진행하였다.

#### 1) 세부공간별 설계개념 인식정도

서울숲공원 4장소, 여의도공원 3장소, 선유도공원 6장소에 대한 장소별 세부설계개념의 인식정도를 조사하였다. 각 공간에 대한 전체 설계개념 인식정도는 29.85%로 나타났으며, 공원별로는 서울숲공원 41.55%, 여의도공원 26.32%, 선유도공원 24.71%로 낮은 인식정도를 보였다. 조사 대상 장소가 설계개념을 분명히 밝혀 설계의도 파악이 용이할 것이라고 판단된 곳을 선정한 점을 고려해 볼 때, 개별 공간에 대한 설계개념 인식정도는 매우 낮은 것이라고 판단해 볼 수 있다. 이러한 결과는 공원전체적인 설계개념의 인식정도 조사에 비해서 개별적인 공간에 대한 설계의도 전달은 매우 부족하다는 것을 보여주고 있다(표 5 참조).

공원별로 살펴보면 서울숲공원에서는 기존의 시설들을 활용하여 그 장소성, 역사성을 나타내고, 직접 체험할 수 있는 생태숲(54.55%), 곤충식물원과 갤러리정원(53.57%), 군마상(41.07%)이 비교적 높게 나타난 반면, 투영미를 강조한 수경시설로 거울처럼 주변의 응봉산과 주변의 경관이 비추이도록 설계하여 이를 감상하게 한 거울연못(17.65%)은 매우 낮게 나타났다. 여의도공원에서는 여의도광장의 축소판인 문화의마당(36.84%), 잔디마당(26.79%), 지당(15.52%)순으로 나타났으며, 선유도공

표 5. 공원별 세부설계개념 인식정도

공원구분	세부공간	세부 설계개념	인식정도 (%)	평균 (%)
서울숲 공원	군마상	장소성(기존의 경마장)	41.07	41.55
	거울연못	투영미	17.65	
	곤충식물원, 갤러리정원	역사성, 장소성 (기존의 정수장, 온실)	53.57	
	생태숲	실제 동물 방사 및 관찰	54.55	
여의도 공원	문화의마당	여의도광장 축소	36.84	26.32
	잔디마당	계절감을 느끼는 식재	26.79	
	지당	한국적 전통사상 (전통식재, 인공섬조성)	15.52	
선유도 공원	녹색기둥의 정원	장소성, 재활용 (정수지의 기둥)	26.67	24.71
	선유정	장소성 (기억과 희망의 장소)	6.67	
	수생식물원	다시점 관찰	22.22	
	시간의정원	인공구조물과 자연의 중첩	44.07	
	원형소극장	재활용 (원형농축조, 조정조)	35.59	
	환경물놀이터	정화된 물 사용	12.28	
전체			-	2.85



원에서는 구조물에 의해 그 의도가 표현된 시간의정원(44.07%), 원형소극장(35.59%)이 비교적 높게 나타났고, 추상적인 개념의 장소성을 나타낸 선유정(6.67%)이 가장 낮게 나타났다.

세부설계개념의 인식정도가 높게 나타난 서울숲공원의 생태숲, 곤충식물원(갤러리정원), 군마상과 선유도공원의 시간의정원 등의 장소들은 구체적인 대상이 존재하여 설계개념의 의미를 시각적으로 나타낸 특징을 가지고 있는 것으로 파악되었다. 반면에, 서울숲공원의 거울연못과 여의도공원의 지당, 선유도공원의 선유정 등 낮은 인식정도를 나타낸 장소들은 설계개념들이 시각적으로 구체화하기 어려운 추상적이고 개념적인 의미를 가지고 있는 특징을 가지고 있는 것으로 파악되었다.

이는 공원전체의 설계개념의 인식정도와 같은 결과로 추상적이고 개념적인 설계개념보다는 구체적인 대상으로 시각적으로 드러나는 설계개념이 보다 높은 전달력을 가지고 있는 것으로 판단되었다.

2) 설계개념 인식정도와 방문빈도 및 선호도와와의 관계

방문빈도와 선호도에 따른 인식정도를 살펴보기 위해 방문빈도와 인식정도, 선호도와 인식정도를 각 상관분석을 실시하였다. 그 결과, 방문빈도와 인식정도는 상관계수가  $-0.277(p=0.360)$ 로 나타났으며, 선호도와 인식정도는 상관계수는  $0.030(p=0.922)$ 로 나타났다(표 6 참조). 이는 서울숲공원의 군마상, 여의도공원의 지당, 선유도공원의 원형극장과 환경물놀이터 등과 같이 방문빈도나 선호도는 낮으나, 설계개념 인식정도가 높은 장소가 전체 상관관계에 영향을 준 것이라고 판단된다.

이러한 결과는 방문빈도나 선호도가 설계개념 인식여부와 직접적인 관련성이 없다는 것을 의미하는 것으로 자주 방문하거나 선호도가 높다고 해서 설계개념의 전달력이 높은 것은 아

표 6. 설계개념 인식정도와 방문빈도 및 선호도와와의 상관관계

공원구분	세부공간	인식정도 (%)	방문빈도 (중복체크)	선호도 (가중치)
서울숲 공원	군마상	41.07	70	2
	거울연못	17.65	127	69
	곤충식물원	53.57	90	74
	생태숲	54.55	114	113
여의도 공원	문화의마당	36.84	121	235
	잔디마당	26.79	87	135
	지당	15.52	57	42
선유도 공원	녹색기둥의 정원	26.67	213	269
	선유정	6.67	206	150
	수생식물원	22.22	226	223
	시간의정원	44.07	202	246
	원형소극장	35.59	137	60
	환경물놀이터	12.28	149	55

닌 것으로 확인되었다. 비교적 구체적인 설계개념은 인식정도가 높게 나타나고 추상적인 설계개념은 인식정도가 낮게 나타나는 경향을 보이고 있어, 설계개념의 인식정도에 영향을 주는 것은 설계개념의 유형에 따른 것으로 추정이 된다. 이에 대한 판단은 보다 세밀한 연구가 뒤따라야 할 것으로 판단된다.

3) 세부설계개념의 인지경로

설계개념을 알고 있다는 응답자를 대상으로 설계개념 인지경로에 대해 조사하였다. 서울숲공원의 경우에는 친구, 가족의 설명 11.82%, 정원의 모습 11.06%, 기타 8.01%, TV 및 인터넷 7.62% 등으로 나타났다. 기타 사항으로는 대부분 성동구 주민으로 자연스럽게 알게 되었다가 주된 요인이었다. 여의도공원은 정원의 모습 10.45%, 안내시설 9.29%를 나타냈으며 선유도 공원은 친구, 가족의 설명 6.35%, TV 및 인터넷 5.88%, 정원의 모습 5.65%를 나타냈다. 세 공원 모두 정원의 모습을 보고 설계의도를 알게 된 경우가 비교적 높게 나타난 것을 확인할 수 있다. 서울숲공원과 선유도공원은 안내시설에 의해 알게 된 경우가 낮게 나타나 안내시설에 대한 정비가 필요하다고 판단되었다(그림 5 참조).

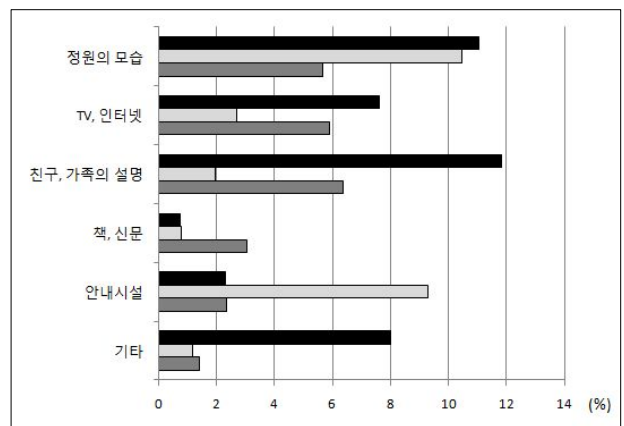


그림 5. 공원별 세부설계개념 인식여부  
 범례: ■ 서울숲공원, □ 여의도 공원, ▒ 선유도 공원

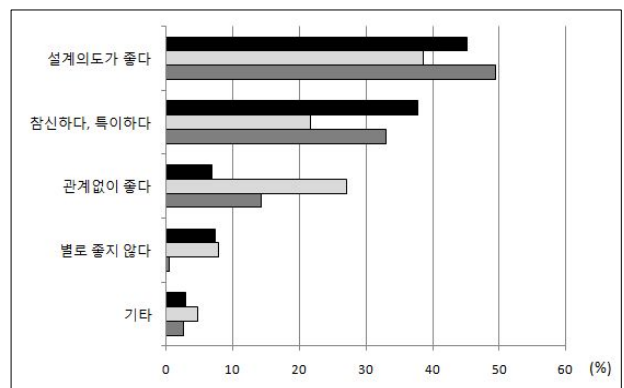


그림 6. 세부설계개념에 대한 의견  
 범례: ■ 서울숲공원, □ 여의도 공원, ▒ 선유도 공원

#### 4) 세부설계개념에 대한 만족도

세부설계개념에 대해 알려준 후 그에 대한 만족도를 조사하였다. 세 공원 모두 설계의도가 좋다, 참신하다, 특이하다 등의 긍정적인 답변이 절반 이상으로 나타나 설계의도를 알릴 필요성이 있는 것으로 분석되었다. 특히 서울숲공원과 선유도공원은 긍정적인 답변이 각 82.85%, 82.48%를 나타내어 여의도공원(60.24%)에 비해 더 높은 것을 확인할 수 있다(그림 6 참조).

## V. 결론

도시공원의 설계개념의 인식정도를 알아보고자, 서울숲공원, 여의도공원, 선유도공원 등 3개 공원을 선정하여 설계개념을 파악하고, 설문조사를 실시하였다. 공원의 특성을 알아보고자 공원이용패턴을 분석하고, 각 장소에 대한 특성을 살펴본 후, 설계개념의 인식정도를 분석하고 장소별 세부 설계개념도 살펴보았다. 본 연구에서 도출한 연구결과를 요약하면 다음과 같다.

첫째, 공원 이용패턴을 분석한 결과, 선유도공원은 도시대표공원의 성격이 강하고, 여의도공원은 근린공원의 성격이 강한 것으로 나타났으며, 서울숲공원은 도시대표공원적인 특성과 근린공원의 특성을 모두 가진 것으로 분석되었다.

둘째, 공원 내의 개별 장소에 대한 방문빈도와 선호도를 조사한 결과 대부분 방문빈도가 높을수록 선호도도 높은 경향을 나타냈다. 설계의도가 비교적 분명한 공간들은 방문빈도와 선호도가 높은 경향을 보였으나, 그렇지 않은 장소도 상당수 나타나 직접적인 연관성은 적은 것으로 판단되었다.

셋째, 각 공원에 대한 전체적인 설계개념 실현정도는 평균 3.51로 비교적 높은 실현정도를 나타냈으며, 추상적이고 개념적인 개념보다는 기능적이고, 구체적으로 시각화된 개념의 인식정도가 높게 평가되었다. 공원별로는 선유도공원, 서울숲공원, 여의도공원 순으로 설계개념 인식정도가 높은 것으로 평가되었다.

넷째, 공원전체에 대한 설계개념 인식정도에 비해서 장소별 세부 설계개념의 인식정도는 낮게 나타났으며, 선호도 및 방문빈도와 설계개념 인식정도는 예상과 다르게 상관성이 없는 것으로 나타났다. 설계개념 인식정도는 오히려 설계개념의 유형에 의한 것이라고 추정되었다. 한편, 설계개념을 알려준 이후에 그에 대한 만족도는 매우 높은 것으로 나타나 개별공간에 대한 설계개념 전달 노력이 더 필요한 것으로 판단되었다.

본 연구를 통해 공원 이용자의 이용패턴에 따른 공원의 특성을 구분하고, 설계개념이 개별 공간에서 인식되는 정도를 살펴 보았다. 공원 전체적인 설계개념은 비교적 성공적으로 전달되는 반면에 세부적인 설계개념은 쉽게 전달이 되지 않는 특성을 보였으며, 방문빈도와 선호도보다는 설계개념의 유형에 따라

설계개념 인식정도가 달라질 수 있다는 점도 나타났다. 또한, 공원 이용자에게 설계개념을 충분히 전달하는 것이 전반적인 만족도 향상에 기여한다는 점도 확인할 수 있었다.

따라서, 설계자는 공원설계 시 설계개념을 이용자가 충분히 이해할 수 있도록 가급적 추상적 개념의 설계보다 기능적 개념을 중심으로 설계하거나, 또한, 설계개념을 이용자들에게 잘 전달하여 이용자로 하여금 보다 다양하고 풍요로운 경험을 가질 수 있도록 이해를 높이기 위한 안내시설이나 홍보방안에 대한 노력이 필요할 것으로 판단되었다.

본 연구는 서울에 위치한 3개 공원에 대해서만 조사가 진행되어 연구결과가 모든 공원에 적용의 어려움이 있으며, 일반화 시키기엔 다소 무리가 있다고 판단된다. 특히, 최근에 IT기술이 접목된 공원에서는 이용자와 설계자의 관계가 다른 특성을 보일 수 있으나, 이에 대해서는 충분히 고려가 되지 못한 한계를 가지고 있다.

공원의 설계개념에 대한 조사가 설계자와의 직접적인 조사가 아닌 문헌, 논문 등의 간접자료를 통해 설계의도를 파악했다는 점 역시 아쉬운 점이라고 할 수 있다. 설문조사가 장소별로 다른 시기에 이루어진 점 또한 연구의 한계라고 할 수 있다.

그러나 이러한 연구의 한계에도 불구하고 설계자와 이용자 간의 관계를 살펴보고, 설계의도의 전달 여부에 대해 살펴본 것은 이 연구의 의의라고 할 수 있겠다. 앞으로 이와 관련된 후속 연구를 통해, 특히 설계개념을 보다 객관적으로 파악할 수 있는 지표의 개발과 같은 연구가 지속적으로 진행된다면, 설계자와 이용자 간의 보다 다양하고 폭넓은 이해가 이루어질 수 있으리라 기대해 본다.

주 1. 설문조사 대상자 선정은 현장에서 공원 이용자를 대상으로 무작위 표집방식(simple random sampling)을 통해 진행되었다. 공원 이용자의 성별, 연령별 분포를 조사하여 각 구분항목별 비례대로 대상자를 선발하는 층화표집(stratified sampling)을 사용할 수도 있으나, 현장에서 직접 이용자를 선발하였으므로 무작위표집방식으로도 공원 이용자의 대표성을 확보할 수 있다고 판단하였다(홍두승, 1992).

주 2. 설문조사는 사전에 훈련받은 조사원들이 현장에서 피설문자에게 설문조사에 대한 설명 후 직접 설문을 받는 형식을 취하여 설문회수율이 87~99%로 높게 나타났다. 설문회수율이 100%가 되지 않은 이유는 설문이 누락되었거나 체크되지 않은 항목을 제외하였기 때문이다.

## 인용문헌

1. 김신원, 허준, 박울진(2000) 여의도공원의 이용목적별 만족도 분석. 산림휴양연구 4(3): 75-88.
2. 김용수, 김수봉(1989) 대구시 도시공원의 성격에 따른 이용자 만족요인 및 행태분석. 한국조경학회지 17(1): 17-27.
3. 문창현(2001) 이용만족도 결정요인의 분석을 통한 서울시 도시공원의 공간적 특성에 관한 연구. 한국지리환경교육학회지 9(1): 97-118.
4. 박장근, 임란희, 지용범, 신희진(2001) 도시공원 이용자들의 형태분석

및 이용 만족도에 관한 연구: 수원시 만석공원을 대상으로. 한국여가레크레이션학회지 21(1): 129-152.

5. 서울특별시(1997) 여의도광장의 공원화 사업 기본 및 실시계획.
6. 서울특별시(2004) 서울숲 조성 기본 및 실시계획.
7. 서정영, 성현찬(2009) 도시근린공원의 공간구성분석 및 이용자실태에 관한 연구: 녹지 및 잔디공간을 중심으로. 한국환경복원녹화기술지 12(6): 99-111.
8. 엄봉훈(1993) 대구시 근린공원의 이용행태 및 만족도 결정변인에 관한 연구. 지역사회개발연구 2: 133-149.
9. 정영선(2002) 제2회 생태건축 강습회: 생태건축의 설계와 실제에 대하

여. 한국생태환경건축학회: 147-191.

10. 현중영, 박찬용(1992) 도시공원 시설의 이용자 만족 인과모형: 대구시 두류도시공원의 사례. 한국조경학회지 20(3): 103-109.
11. 홍두승(1992) 사회조사분석. 다산출판사.
12. 환경과 조경(2006) 한국의 공원: Park-scape, 도서출판 조경.
13. Krampen, Martin(1974) Survey on current work in semiology of architecture. A paper presented in semiotics Conference in Milan, Italy.
14. Rapoport, Amos(1982) The Meaning of the Built Environment. Beverly Hills: Sage.

---

원 고 접 수 일: 2010년 9월 20일  
 심 사 일: 2010년 11월 3일(1차)  
 2010년 12월 8일(2차)  
 계 재 확 정 일: 2010년 12월 8일  
 3 인 의 명 심 사 필