

중국 티베트족 공연의상에 관한 연구

- CCTV 춘절 특집 프로그램을 중심으로 -

교 단* · 소 황 옥⁺

중앙대학교 의류학과 박사과정* · 중앙대학교 의류학과 교수⁺

A Study on Tibetan Folk Costume on the Stage

- Focused on the CCTV Spring Festival Gala -

Dan Qiao* · Hwang-Oak Soh⁺

Doctor's Course, Dept. of Clothing and Textiles, Chung-Ang University*

Professor, Dept. of Clothing and Textiles, Chung-Ang University⁺

(투고일: 2010. 5. 14, 심사(수정)일: 2010. 9. 3, 게재확정일: 2010. 10. 5)

ABSTRACT

The purpose of this study is the Tibetan folk costumes'characteristics and change of design in stage. The subjects are the Tibetan costumes in the Spring Festival Gala of CCTV. The basic characteristics of Tibetan folk costumes are fat waist, long sleeves, overlap, and right ren. Tibetan costumes consist of Tibetan gowns, aprons, shirts, belts, Tibetan hats, headgear, ornaments, all of these compose the traditional image of the Tibetan people. Because of the long-term closed survival, the development of Tibetan costumes has no much vertical differences and changes. The costumes of *Weizang*(衛藏), *Ali*(阿里), *Gongbu*(工布), *Kham*(康巴), *Amdo*(安多) have different features which are divided according to different dialects. Study the changes of design Tibetan stage costumes from 25times, we can get that during the 1986~1992, people emphasis on the activities of dancers, styles are simple, just to grasp the characteristics of the Tibetan costumes. In the 1993~1999, the dancers put on the real-life Tibetan clothing on stages. By the 2000s to now, Tibetan stage costumes have much more changes in forms and colors which are more complete and complex. The types of Tibetan costumes include Tibetan all clothing, they all express the changed forms and colors without exception. So in this period are artistic Tibetan folk costumes.

Key words: tibetan folk costume(티베트 민족복식), spun-gold cap(金花帽), tibetan robe(藏袍), tibetan shirt(襯衫), tibetan apron Bangdian(邦典), tibetan woolen fabrics Pulu(氆氇)

I. 서론

중국 소수민족의 공연은 그 민족의 고유한 전통문화와 정체성을 표현하며, 여기에서 보여주는 공연의상은 각 소수민족들이 가진 독특한 복식문화의 원형을 기본으로 하고 있다. 중국 CCTV 춘절 특집 프로그램 중에는 각 소수민족이 민족복식을 입고 56개 민족들의 통일과 단합을 상징하는 민족가무(民族歌舞)공연이 있어 매년 전국에 방영되고 있다. 여기에서 공연자들이 입고 있는 중국소수민족 공연의상은 중국소수민족의 전통복식의 원형을 토대로 디자인되어진 공연의상이기에 중국의 시대적 변화양상과 현대화 과정에서 점차 변화되고 사라져가고 있지만 아직도 각 민족의 독특한 민족적 정서와 연관되어 표현하는 상징적 색감과 전통적인 복식문화를 엿볼 수 있다.

티베트 민족복식과 관련된 한국의 선행연구로는 이경희¹⁾의 티베트 포의 유형과 구조분석, 박선영²⁾의 중국 장족(藏族)복식에 관한 연구, 김영란³⁾의 티베트 라사 장족복식의 문화접변현상 연구 등이 있다. 이 연구들은 티베트 민족복식에 대한 역사, 종교, 유형, 착용 실태 등 분야마다 폭넓게 분석되었다. 또, 중국의 단행본으로 『中國藏族服飾』⁴⁾ 양청범(楊清凡)⁵⁾의 『藏族服飾史』 등에서 티베트 민족복식의 역사와 유형을 논하면서 도판 설명을 개괄적으로 다루었다. 중국의 논문으로는 류예평(劉睿平)⁶⁾의 藏族服飾研究, 진소구(陳笑鷗)⁷⁾의 藏族的色彩審美和藏族文化, 이옥금(李玉琴)⁸⁾의 藏族服飾的美學分析 등에서 티베트 민족복식의 문화배경과 미의식(美意識)을 중점적으로 분석하였다. 춘절 특집 프로그램과 소수민족 문화전파에 관련된 학위논문으로 시영(時穎)⁹⁾의 春節聯歡晚會對少數民族文化的傳播에서는 대중매체를 통하여 이러한 새로운 민족문화 콘텐츠의 형성과 발전과 미치는 영향을 분석하였다.

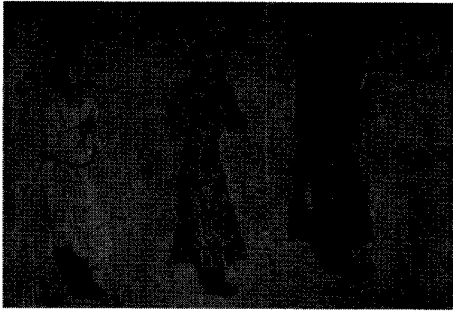
본 연구는 중국소수민족 중 티베트족 공연의상에 관한 것으로 문화의 개방화와 함께 매우 빠른 속도로 산업화되고 있는 중국에서 티베트 복식의 지역별 특성과 시대적 문화 요인이 공연의상으로 어떻게 표현되고, 변화되었는지 알아보려고 한다. 그 방법으로

써 CCTV 춘절 특집에서 처음으로 공연되었던 1986년부터 2010년 2월까지 총 25회 걸쳐 티베트족 공연의상에 나타난 지역별 유형, 디자인 요소, 디자인 특징, 시대적 디자인 변화 등을 살펴보았다.

II. 티베트 민족복식에 대한 고찰

1. 티베트 민족복식의 역사와 기본구성

티베트 민족복식의 역사는 오래 되었으며, 현존하는 고고 자료를 보면 티베트자치구 창도현(昌都縣) 카루오촌(卡若村)의 카루오(卡若) 유적은 지금으로부터 4300~5300년 전의 것으로 티베트에서 발견된 최초의 신석기시대의 유적이다. 출토된 생산 도구에는 뼈 각뿔이 208건, 뼈바늘이 131건, 도자 방추 6건으로,¹⁰⁾ 이것은 카루오 선민들이 신석기시기부터 실을 짓고 옷을 바늘로 재봉하였다는 것을 알 수 있다. 또한, 이 유적에서 장신구 50여 건도 출토되었으며 그 종류에는 계(笄), 황(璜), 환(環), 주(珠), 탁(鐲), 항식(項飾)과 패식(牌飾) 등이 있어,¹¹⁾ 복식과 함께 장신구가 카루오 선민들의 의생활에서 중요한 위치를 차지했다는 것을 알 수 있다. 토번(吐蕃) 시기의 티베트 의상에 관한 회화 자료는 <그림 1>¹²⁾과 같이 당나라의 화가 염립본(閻立本)이 그린 보련도(步輦圖)가 있다. 이 그림의 역사 배경은 7세기에 송찬간포(松贊干布 ?-649)가 토번왕조를 건립하였으며 중원의 당나라와 교류가 시작되었는데, 641년 송찬간포는 문성공주(文成公主)와 혼인하여 한(漢)민족과 우호관계를 견고히 하였다. 이 그림의 가운데 인물은 토번의 사신 록동찬(祿東贊)으로, 문성공주를 맞이하러 태종(太宗)을 만났다. 록동찬은 검은색 두건을 매고 원령 단과(團窠)무늬 금포(錦袍)와 바지를 입었으며 당나라의 관원과 같이 앞부분이 약간 올라간 신발을 신었다.¹³⁾ 그리고 현존하는 8세기 돈황(敦煌) 견화(絹畫)에서 <그림 2>¹⁴⁾와 같이 사리불화라도차두사(舍利弗和勞度叉斗士)라는 그림에 나타난 인물들이 모두 자면(赭面)하고 변발을 들었다. 이것은 『신당서(新唐書)』중에 묘사된 '그 당시의 여자들은 얼굴을 붉게 칠하는 자면의 습관이 있었으며 변발을



<그림 1> 閻立本, 步輦圖 부분
http://www.dpm.org.cn



<그림 2> 舍利弗和勞度叉斗士
藏族服飾史, 2003, pp. 35-36.

들었다'는 기록과 일치하였다.¹⁵⁾ 또한, 송나라의 『당회요 상웅조(唐會要 象雄條)』에는 티베트 사람들이 '변발하고, 모전포(毛氈袍)를 입고'라는 기록이 있다.¹⁶⁾ 명나라 탕현조(湯顯祖)가 쓴 『자채기(紫釵記)』라는 희극에서 티베트사람은 '조하모(朝霞帽)를 쓰고, 방로포(穉襜袍)를 입고'라는 기록도 있었다.¹⁷⁾ 이와 같은 역사적 자료로 보았을 때, 티베트 민족의 가장 대표적인 복식은 추위를 막을 수 있었던 모전이나 방로(穉襜)로 만든 장포라 볼 수 있다.

현재 티베트족은 주로 중국의 서남지역에 살고 있으며 인구는 약 460만 정도이다.¹⁸⁾ 평균 해발 4000m 이상의 고지에서 생활하기 때문에 자외선과 일광의 양이 많아 일반적으로 모자를 즐겨 쓴다. 예모(禮帽), 호피모(狐皮帽), 직금직물로 장식된 '금화모(金花帽)'라는 모피모자 등을 애용하며, 모자의 모양은 나팔형, 원형, 원통형 등이 있다.¹⁹⁾

티베트 민족복식을 대표할 수 있는 의상은 포로서 장포(藏袍)라고 부른다. 티베트족이 유목생활을 하였던 대부분의 지역은 지대가 높고 기온의 변화가 심한 고지평원으로 장포는 기후적 특징과 유목 생활 방식에 적합한 티베트족의 특성을 나타내는 복장이라 할 수 있다.²⁰⁾ 장포의 특징은 긴 소매에 사령우임(斜領右衽)이며 옷 길어도 길고 품이 매우 넓다.²¹⁾ 남자의 장포 길이는 무릎정도지만, 여자의 장포는 발목까지의 길이로 더 길다. 장포는 허리띠로 허리를 동여매며 허리 위로 앞깃을 빼고, 앞부분에 여유 공간을 만들어 주머니 대신에 일상에 필요한 용품들을 임시로 보관하는 기능도 가지고 있다. 장포를 입을

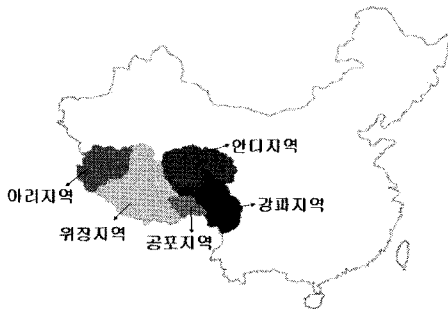
때는 오른쪽 어깨를 드러내 놓기를 좋아한다. 기온이 올라갈 때나 작업할 때에는 한쪽이나 양쪽 소매를 벗어 허리띠에 끼워 넣어 한 쪽 어깨를 드러내놓고 의복의 활동성을 높여 주기도 한다. 농업 지역에서는 장포를 방로나 주단으로 만들며, 옷의 가장자리에는 모피로 장식을 두른다. 이와 반대로 목축지역에서는 모피로 장포를 만들며 옷의 가장자리에 채색주단으로 장식한다.²²⁾ 바지는 일반적으로 검은색과 남색 등의 짙은 색을 사용한다. 티베트 민족복식에 기본으로 이 바지를 남자가 모두 착용하며 그 위에 장포를 입는다. 친삼(襯衫)은 장포 속에 입는 상의를 말한다. 남자용 친삼은 대부분 백색 주단의 깃이 높은 입령(立領) 대금(大襟)에 금속단추와 금실로 장식한다. 여자의 친삼은 다양한 색상의 주단으로 변령(翻領)에 여밈이 없다. 장식을 위한 소매가 길어 손끝 아래 늘어져 있으며 평상시에는 말아 올린다.²³⁾ 방전(邦典)은 티베트 부녀들의 장식용 앞치마이다. 가로로 줄무늬가 있는 여러 색상이 조합배열한 양모직물이다.²⁴⁾ 홍, 녹, 남, 황, 백 5가지 색을 기본으로 14-20여 개의 색상을 사용하여 직조하는데, 줄무늬 간격의 너비 폭이 좁을수록 착용자의 신분의 고귀함을 나타낸다.²⁵⁾

장신구는 두식(頭飾)과 패식(佩飾)으로 나눌 수 있다. 두식은 머리를 길러 땅아서 각종 장식물로 장식한다. 평상시에 부녀들은 머리쓰개를 쓰고, 축제 시에는 화려하게 다양한 두식을 착용하는데, 지역에 따라 차이가 있지만 주로 파주(巴珠), 파과(巴戈), 은순(銀盾) 등을 사용한다. 패식의 종류로는 신체 부

위에 따라 목걸이, 흉식(胸飾), 요대(腰帶), 요식(腰飾), 뒷장식, 귀고리, 반지 등이 있고 재료는 금, 은, 동, 패류, 마노, 송석(松石), 옥, 비취, 산호, 진주, 호박 등이 있다.²⁶⁾ 특히 허리에 두르는 요대는 장포의 착용 시에 반드시 필요하며 상반신에 여유 공간을 만들어 주는 역할을 하는데, 일반적으로 금속이나 주단, 또는 모전으로 만든다.²⁷⁾

2. 티베트 민족복식의 지역별 유형

티베트족은 중국 소수민족 중에서도 거주지역이 넓기 때문에 지역에 따라 언어와 생활방식에서 차이가 크고, 민족복식의 유형은 다양하다. 이를 지역에 따라 분류하면 200여개로 세분할 수 있는데,²⁸⁾ 그 중에서 가장 대표적인 유형을 살펴보면 <그림 3>처럼 지역에 따라 위장지역(衛藏地區)과 아리지역(阿里地區), 공포지역(工布地區), 강파지역(康巴地區), 안다지역(安多地區) 등 다섯 가지의 복식유형으로 나눌 수 있다.²⁹⁾



<그림 3> 티베트 주로 지역 분부도
필자 그림

1) 위장지역(衛藏地區)

위장지역은 주로 라사(拉薩)와 시가체(日喀則), 산남(山南) 등이 티베트 중심에 인접한 지역의 총칭이다. 이 지역의 남자 장포는 <그림 4>³⁰⁾처럼 사령우임(斜領右衽)이며, 길이가 무릎 위 정도로, 안에 받쳐 입는 친삼은 엉덩이 정도의 길이로써 깃이 높은 입령(立領)우임이다. 남자 장신구는 다른 지역에 비하여 비교적 단순하고 적게 사용된다.³¹⁾ 여자의 장포는 티베트 특징인 사령우임장포(斜領右衽藏袍)나 <그림 5>³²⁾처럼 검은색의 방로(緇纒)로 만든 소매가

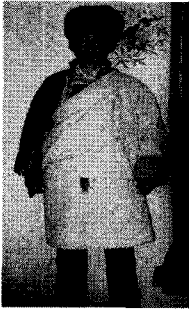
없는 직통형의 사금장포(斜襟藏袍)를 착용한다. 머리에는 여러 가지 색상의 천을 땅아서 만든 머리쓰개나 파주관(巴珠冠)을 사용한다. 위장지역의 여자 민족복식은 다시 지역에 따라 주로 라사지역(拉薩地區)과 시가체지역(日喀則地區)으로 세분화 된다. 라사지역의 여자 복식은 연한 색상의 의상이 선호되며 친삼을 입은 후에 소매 없는 장포를 입고 머리에 양각이나 삼각형의 파주관을 쓴다. 이 관은 <그림 6>³³⁾의 형태로써 등나무로 만들며 모가(帽架)에는 산호나 송석, 옥석 등을 이어서 장식한다. 시가체지역의 민족복식 형태는 라사지역과 대체로 비슷하다. 색상이 라사지역보다 더욱 화려하고 다채롭다. <그림 7>³⁴⁾과 같이 머리에는 반달형의 파주관을 착용하고, 허리에는 다채로운 줄무늬를 가지고 있는 방로로 만든 허리장식을 매고 칼이나 바늘집 등의 일상용품을 패용한다.

2) 아리지역(阿里地區)

아리지역은 티베트 서북쪽에 있으며 이곳에서는 남녘가 모두 짐승 새끼의 털가죽을 이용한 고퍼포(羔皮袍)를 선호하는데, 장포의 칼라, 옷깃 겉과 수구(袖口)부분에는 주로 수달피로 장식한다.³⁵⁾ <그림 8>³⁶⁾과 같이 아리지역 여자 민족복식의 가장 큰 특징은 양각을 앞에 퍼는 모자임을 알 수 있다.³⁷⁾ 모가(帽架)에는 홍, 황색의 금단과 보석을 장식하며 모자챙에는 금속 은으로 만든 잎사귀형의 장식물을 아래로 드리운다. 장포는 주로 검은색의 방로포(緇纒袍)를 사용하며 가장자리를 흰색의 주단으로 장식한다. 그 위에 정방형의 피풍(披風)을 어깨에 걸치는데, 등쪽 부분에는 해와 달, 긴자 문양을 수놓는다.

3) 공포지역(工布地區)

공포지역은 일반적으로 립지(林芝), 공포현(工布縣), 미림현(美林縣) 등의 티베트 동남쪽에 인접한 지역으로, 대체로 나무가 많고 비가 많이 오는 지역이다. 공포지역의 남녀는 모두 '과수(果秀)'라는 장포를 입는데, 어깨가 넓고 깃과 소매가 없는 것이 특징이다. 의복의 소재는 동물의 가죽과 검은색의 방로로 만든는데, 남자의 과수는 <그림 9>³⁸⁾와 같이 무릎 정



〈그림 4〉
위장지역남자복식
藏族服飾史,
2003, p. 196.



〈그림 5〉
위장지역 여자복식
中國藏族服飾,
2003, p. 151.



〈그림 6〉
라사지역 여자복식
藏族服飾史,
2003, p. 151.



〈그림 7〉
시가체지역 여자복식
藏族服飾史,
2003, p. 151.



〈그림 8〉
아리지역 여자복식
<http://www.tibet.cn>



〈그림 9〉
공포지역 남자복식
<http://www.tibetculture.net>



〈그림 10〉
공포지역 여자복식
<http://cn.chinagate.cn>



〈그림 11〉
강파지역 남자복식
<http://www.baidu.com>



〈그림 12〉
강파지역 여자복식
<http://cn.chinagate.cn>



〈그림 13〉
안다지역 남녀복식
<http://www.labuleng.net>

도의 길이로, 장포의 옷깃 가장자리와 수구에는 금단(錦緞)으로 장식한다. 여자 복식은 〈그림 10〉³⁹⁾과 같이 머리에 평정(平頂)원형의 모자를 착용하고, 과수는 길이가 발목길이의 정도로, 허리아래에는 삼각형

의 금단을 달아 장식한다.⁴⁰⁾

4) 강파지역(康巴地區)

강파지역은 티베트 동쪽의 창도(昌都)와 사천성

(四川省)의 감자주(甘孜州), 운남성(雲南省)의 적경주(迪慶州), 청해성(青海省)의 옥수촌(玉樹村) 등의 지역이 포함된다. 남자 장포는 <그림 11>⁴¹⁾의 길이가 무릎 정도이며 소매 길이는 발목까지의 길이로 포의 전체 길이보다 길다. 장포의 수구(袖口)와 가장자리는 자수를 수놓고 있는 주단직물이나 호피, 수달피 등의 가죽을 사용하여 전체적으로 풍성하고 소재의 다양함과 화려함을 표현하고 있다. 남자 민족복식의 큰 특징은 붉은색의 실로 엮어 만든 '영웅결(英雄結)'이라는 두식이다. 허리에 강파도(康巴刀)와 허리장식을 함께 패용한다. 여자의 장포는 밝은 원색을 많이 사용하며 수구부분과 장포의 가장자리에는 주로 모피로 장식한다. 강파지역의 남녀는 일반적으로 크고 두툼하며, 화려한 장신구를 선호하는 것으로 보인다. <그림 12>⁴²⁾와 같이 여자 복식에는 화려하고 다양한 장신구가 특징이며 이마에 금이나 은으로 만든 원형 장식은 중심부분에 홍색 산호를 상감한다. 머리는 땅은 변발 형태로 산호나 송석 등의 다양한 장신구를 함께 착용한다.

5) 안다지역(安多地區)

안다지역은 티베트 북쪽의 안다(安多)와 사천성(四川省)의 아파(阿壩), 청해성(青海省)의 여러 티베트족 자치구 등이 포함된다. 안다지역의 민족복식은 <그림 13>⁴³⁾과 같이 남녀가 모두 호피모(狐皮帽)나 고피모(羔皮帽) 등의 원통형의 모피 모자를 쓰며, 친참은 주로 화려한 무늬가 있는 주단 직물로 만든다. 장포의 수구와 옷깃의 가장자리에는 모피로 장식한다. 이 지역도 다른 지역의 의상과 같이 다양한 장신구를 함께 착용하는데 재료로는 주로 산호, 마노, 송석 등이 있다.⁴⁴⁾

Ⅲ. CCTV 춘절 특집에 나타난 티베트족 공연의상

CCTV 춘절 특집 프로그램인 '춘절완회(春節晚會)'는 중앙텔레비전방송국(CCTV)에서 설날에 맞추어 현장 생중계 방송을 진행하고 있는데, 중국 최고의 시청률을 자랑하고 있다. 이 프로그램은 음력 12

월 30일 저녁 8시부터 설날인 새벽까지 약 4-5시간 동안 진행되며 송구영신(送舊迎新)이라는 의미를 가지고 있다. 춘절완회는 중국 최고의 스타들이 출연하여 코미디, 만담, 노래, 춤, 희곡, 마술, 서커스 등을 비롯한 다양한 프로그램으로 구성되며, '13억 중국인이 시청한다.'는 말이 있을 정도로 중국 최고의 인기 프로그램이다.⁴⁵⁾ 특히 각 소수민족들이 민족복식을 입고, 56개 민족들의 통일과 단합을 상징하는 민족가무 공연이 중요한 비중을 차지한다. 이 중에서도 중국 오대민족(五大民族)에 속하는 티베트족은 독특한 민족문화와 가무예술을 가지고 있어 춘절 특집 프로그램에서 빼놓을 수 없는 소수민족공연중의 하나라고 할 수 있다.

본 연구는 1986년부터 2010년 2월까지의 CCTV 춘절 특집에 나타난 티베트족에 관한 가무 공연(25회)의 장면을 DVD⁴⁶⁾에서 캡처하여 공연의상에 관한 년대와 명칭, 사진자료 등을 <표 1>에 정리하였다.

1. 티베트족 공연의상의 지역별 디자인

CCTV 춘절 특집에서 공연된 티베트족의 공연의상은 티베트 민족복식의 지역별 유형에 따라 크게 다섯 가지의 유형으로 분류할 수 있는데 본고에서는 지역 명칭에 따라 위장형(衛藏型), 공포형(工布型), 강파형(康巴型), 안다형(安多型), 기타 등으로 표기하였다. 각 유형의 공연의상은 지역별로 티베트족 복식 유형의 특성을 갖고 있어, 춘절 특집의 공연의상에서도 그 지역의 기본 복식유형을 나타내고 있다. 하지만 1986년부터 2010년 사이에는 공연 복식의 시대적 변화양상과 차이를 보여주고 있다. 티베트 민족복식의 공연에 나타난 의상디자인의 비교 분석을 통하여 살펴본 유형별 공연복식의 특성은 다음과 같다.

1) 위장형(衛藏型)

위장형 공연에서 남자의상은 <공연 04, 05, 06, 07> 등 총 4회 연출되었다. 이 유형의 공연의상을 살펴보면 무용수들은 안에 깃이 높은 입령친삼(立領襯衫)을 받쳐 입고 그 위에 사령우임장포(斜領右衽藏袍)를 착용하였으며, 장포의 길이는 무릎 정도이며 허리

<표 1> CCTV 춘절 특집에 나타난 티베트족 공연 장면

			
공연01 (1986년) 56民族同唱一首歌	공연02 (1987년) 酒歌	공연03 (1987년) 民族團結大聯唱	공연04 (1988년) 民族聯舞
			
공연05 (1991년) 祝酒請茶	공연06 (1992년) 向着太陽	공연07 (1996년) 歡歌戀曲	공연08 (1997년) 珠穆朗瑪
			
공연09 (1997년) 民族歡歌	공연10 (1998년) 北京的金山上	공연11 (1999년) 扎西德勒	공연12 (2001년) 藏族三朵花
			
공연13 (2002년) 在那東山頂上	공연14 (2003년) 舉起歡樂的酒杯	공연15 (2004년) 青藏高原	공연16 (2005년) 天路
			
공연17 (2005년) 民族聯舞	공연18 (2005년) 弦子舞	공연19 (2007년) 藏族敬酒歌	



공연20 (2007년)
飛雪踏春



공연21 (2007년)
雪蓮獻北京



공연22 (2008년)
逛新城



공연23 (2009년)
天地吉祥



공연24 (2010년)
民族歌舞



공연25 (2010년)
卓瑪

에는 요대를 하고 있어 위장지역의 남자 장포 구성의 특성을 보여주고 있다. 의복의 장신구는 착용하지 않았는데, 위장지역의 민족들이 복식의 장신구를 적게 착용한다고 할 수 있다. <공연 04, 05, 06>의 1980년대의 공연의상에서는 모두 빨간색의 친삼과 갈색이나 노란색의 장포를 사용하고 있어 공연의상의 디자인과 색상이 거의 비슷한 형태를 보여주고 있다. 이 당시의 중국 무대공연의상은 미흡한 수준에 있었음을 보여주는 것이라 할 수 있다. <공연 07>의 남자 무용수가 착용하고 있는 검은색의 사금우임장포의 옷깃과 수구부분에는 다른 색상의 주단 직물로 끝단을 장식하였는데, 이것은 위장지역의 남자들이 착용하고 있는 검은색의 방로(氈氍)로 만든 생활용 장포의 형태와 일치하였다. <공연 04>에서 보이는 모자는 티베트 복식의 특징인 금화모(金花帽)이다.

위장형 공연에서 여자 의상은 총 12회 연출되었다. 위장지역의 여자복식은 주로 소매 없는 직통형의 사금장포(斜襟藏袍)와 오른쪽 소매가 없는 사령우임장포(斜領右衽藏袍)가 착용되었는데, 이상 두 가지의 장포를 위장형 여자의 기본복식으로 보아 공연의상을 세분화하면 세 종류의 유형을 나눌 수 있다. 첫 번째는 <공연 03, 04, 05, 06, 10, 20, 21, 22>과 같이 소

매 없는 직통형의 사금장포이다. 이 유형의 장포는 실제 위장지역의 사금장포보다 몸에 꼭 맞고, 색상도 다채롭고 화려하게 변화하였다. 두 번째는 <공연 07, 09>과 <공연 11>의 왼쪽 1, 3번째 무용수와 같이 티베트 민족복식의 가장 대표적인 복식인 사령우임장포의 형태이다. 실제 착용하는 장포가 옷의 길이가 매우 길고 품이 넉넉하여 폭을 넓게 구성하고 있는 것과는 다르게 공연에 착용되는 장포는 길이와 품을 몸에 맞추어 재단하여 무용수들이 보다 날씬하게 보이며 안무의 원활함을 주는 기능적인 측면이 보장되었지만, 실제적으로 장포를 착용하여 넉넉한 장포 안에 소지물품을 보관하였던 공간의 상징적 역할이 생략되었다 할 수 있다. 세 번째는 <공연 08>과 <공연 11>의 왼쪽 2번째 무용수가 착용하고 있는 긴 소매의 사금장포이다. 색상은 주로 흰색을 사용하였는데, 이것은 연한 색상을 선호한 라사지역 복식의 일반적인 장포의 색이라 할 수 있다. 또한 <공연 21>의 오른쪽 무용수가 안에 받쳐 입은 친삼의 소매는 길고, 발등 덮을 정도로 넓고 길게 디자인하였다. <공연 03, 04, 09, 10, 21, 22>에서 보이는 여자 무용수들의 머리장식은 위장지역의 부녀자들이 착용하는 머리쓰개 로써 여러 색상의 천을 사용하여 땀아 만든다. <공연

08) 무용수의 머리에는 위장지역 대표적인 여자 머리 장식인 파주관(巴珠冠)이 보인다. 특히 위장형 모든 공연의 여자복식에는 모두 방전(邦典)이라는 앞치마를 한 벌 착용하였다. 위장형의 공연의상 디자인을 보면 지역적 특성을 유지하면서도 가무공연의 기능성과 미적인 효과를 공연의상으로서 발전시키기 위하여 전통적 복식 원형에 디자인적인 변화를 주었다는 것을 알 수 있다.

2) 공포형(工布型)

공포형 공연에서 여자의상은 <공연 14>와 같이 한 회만 연출되었다. 여자 무용수는 공포지역의 원형 평정(平頂)의 모자와 비슷한 원형의 모자를 착용하였다. 또한 핑크색의 친삼 위에 장포와 비슷한 포를 입고 있는데, 이 깃과 소매가 없는 포는 어깨가 넓고 길이가 발등까지 정도이며 허리 아래에 삼각형의 금단(錦緞)을 장식하였다. 공포지역의 과수(果秀)라는 장포와 유형이 같았다. 공연의상은 실제 공포지역의 민족복식과 비슷하였는데, 이것은 공포지역 민족복식의 전통성 유지에 더 큰 의미를 주고 있음을 짐작할 수 있다.

3) 강파형(康巴型)

강파형 공연에서 남자의상은 총 6회 연출되었다. <공연 13, 14, 19, 22, 25>보이는 장포는 사령우임이며 길이는 무릎 정도이고, 장포의 옷깃과 수구, 포의 가장자리 등의 부분에 모피를 장식하였는데, 강파형 복식의 특징이라 할 수 있다. 이와 함께 <공연 13>에 보이는 것처럼 강파형 장포는 소매의 길이가 발목까지 오며, 허리의 강파도(康巴刀)는 강파지역 민족복식의 특징이다. <공연 20>의 남자 무용수가 하고 있는 머리띠는 영웅결(英雄結)이라 하는데, 이것은 강파지역의 대표적인 남자 두식으로 붉은 색상의 실로 엮고 만든다. 한편 <공연 19>에서는 남자 무용수가 모두 피발하였는데, 이것은 호방한 소수민족 이미지를 표현하고 있는 것으로 보인다.

강파형 공연에서 여자의상은 2회 연출되었다. <공연 13, 23>의 여자 무용수 쓰고 있는 커다란 머리장식과 다양한 패식(佩飾)은 강파지역 부녀자들이 경

축 시에 즐겨 착용하는 장신구이다. 장포의 색상은 주로 밝은 원색이다. 발등까지 오는 긴 장포는 일반적으로 가장자리에 모피를 장식한다. 장포의 품은 너럭하여 주머니 역할을 할 수 있어 간단한 물품을 보관할 수 있는데, 이것은 실제의 장포와 비슷한 형태이다. 강파형 공연에 나타난 남녀복식은 강파지역 전통복식의 형태를 대부분 그대로 유지하고 있는 것으로 보인다.

4) 안다형(安多型)

안다형 공연에서 여자의상은 2회 연출되었다. <공연 16, 24>보이는 장포는 깃과 가장자리, 수구에 두꺼운 모피로 장식하여 화려하고 풍성하게 디자인하였으며 무용수들이 원형의 커다란 모피 모자를 착용하였는데, 이것은 안다지역의 민족복식과 비슷한 형태로 보인다. 안다형 공연에 나타난 여자복식은 안다지역 민족복식의 특징인 육중한 느낌의 두껍고 무거운 요소를 활용했다는 것을 알 수 있다. 하지만 복식의 소재에 있어서는 안다지역 남녀들이 실제적으로는 무늬가 있는 주단의 친삼을 즐겨 착용하고 있는데 반하여 안다형 공연의 여자용 친삼에서는 무늬가 없는 원단을 사용하고 있어 공연의상의 다지인적 변형이라 볼 수도 있을 것 같다.

5) 기타

공연의상은 여느 때와는 달리 그 디자인과 색상 면에서 매우 큰 변화를 가져 왔으며 양식의 완성도와 복잡성을 모두 디자인 요소에 접목 시켰다. 티베트족 공연의상은 대부분 현대적 미감을 살린 디자인 요소를 많이 활용하여 새로운 민족 이미지를 보여주고 있지만, 티베트 민족의 가장 대표적인 복식인 장포는 원형 그대로의 형태를 유지하며 변함없이 착용하고 있어 전통복의 고유한 특색을 가지고 있음을 볼 수 있다. <공연 01, 02, 17>보이는 남자의상은 무용수가 짧은 장포를 묶고 입었으며 이것은 티베트 사람들이 작업 시에 양 어깨를 드러내며 소매나 허리띠로 장포의 윗부분이 허리에 둘러 묶는 모습을 따라 간소하게 디자인하였는데, 이것은 무용수가 춤을 출 때 무용수의 활동성에 적합한 공연의상이다.

〈공연 12, 15, 18〉 보이는 여자의상은 안에 친삼을 착용하지 않고 우임 장포만 입었고 어깨를 노출 시켰다. 〈공연 25〉의 소매 없는 사금장포(斜襟藏袍)는 폭이 넓고 원피스와 같은 형태로 디자인되었다. 현대화된 장포는 색상을 주로 빨간색으로, 장포의 옷깃과 가장자리에는 흰색의 모피로 장식하였다. 여자 무용수들이 대부분 변발하여 모피 모자를 썼으며 장신구도 많이 사용하였다.

이상 티베트족에 관한 공연은 총 25회 연출되었으며 공연에 나타난 남자의상은 13회, 여자의상은 21회 연출되었다. 그 중에 위장형의 남녀의상은 총 16회로 가장 많이 등장한 유형으로, 위장지역의 민족복식이 티베트에서 대표성을 가지고 있었다는 것을 알 수 있다. 남자의상에는 강파형이 가장 많이 사용되었는데, 이 장포는 주로 화려한 모피를 장식하고 다양한 장신구를 함께 착용하여 복식의 다양함과 입체감으로 보다 화려한 무대효과를 거둘 수 있다. 여자의상에는 위장형이 많이 사용되었는데, 다른 지역의 유형들 보다 간략하게 구성되고 장신구도 적게 착용하고 있어 춤을 출 때 활동성을 좋게 할 수 있었다는 점에서 의상 디자인의 발전에 의미를 둘 수 있다.

2. 티베트족 공연의상의 디자인 요소

공연의상은 연출 목적이나 동기가 분명하도록 창조하는 행위로, 의상의 요소는 크게 선과 실루엣, 색상, 소재로 나누어진다.⁴⁷⁾ 본고에서 티베트족 공연의상의 디자인 요소를 실루엣, 색상, 소재 등으로 나누어 고찰하였다. 소재는 TV를 통하여 볼 수 있는 특정한 공연 배경을 통해 판별할 수 있는 범위 내에서 조사하였다.

1) 실루엣

직선 라인의 친삼(襯衫)에 장포(藏袍) 혹은 바지를 착용하는데 요대(腰帶)나 허리장식의 착용 유무에 따라 X형·H형 실루엣이 만들어진다. 남자의상을 살펴보면 모두 깃이 높은 입령(立領)우임의 친삼에 장포를 입고 하의로 넓은 바지를 입었으며 요대나 허리띠를 착용하였는데, X형 실루엣을 하고 있었다.

특히 〈공연 01, 02, 17〉처럼 무릎까지 오는 장포를 둘러서 X형 실루엣을 이루었다.

여자의상은 일반적으로 〈공연 07〉처럼 친삼에 장포를 입고 요대 매어 X형 실루엣을 하고 있었다. 이에 비해 〈공연 12〉와 같이 허리장식이 없고 장포만 착용하였는데, 전체 실루엣을 보면 H형 실루엣에 가까운 형태이다. 특히 〈공연 09, 10, 22〉의 무용수들이 요대나 허리장식의 착용여부는 잘 보이지 않으나 직통형(直筒形)의 장포를 착용하였으며 장포의 형태에 따라 H형 실루엣을 이루었다.

2) 색상

티베트족 대표적인 색상은 흰색, 빨간색, 노란색, 파란색 그리고 녹색이며, 이것은 티베트의 원시 종교 '본교(苯教)'의 다섯 개 본원(本源)을 상징하는 색이다.⁴⁸⁾ 파란색은 하늘을 상징하여 심원과 숙연함을, 흰색은 구름을 상징하여 청결하고 순결함을, 노란색은 땅을 상징하여 활력이 사방으로 발산함을 뜻한다. 또한 빨간색은 불꽃을 상징하여 열정과 용감함을, 녹색은 강물을 상징하며 생명과 재부를 표현한다. 티베트 민족의 심미와 정서는 이러한 색상들에 집약되어 있음을 알 수 있다.⁴⁹⁾

춘절 특집 프로그램에 표현된 티베트 공연의상은 일반적으로 대비가 분명한 원색(原色)을 조합하여 사용하였다. 티베트족 공연의상이 표현된 주요 색상은 〈표 2〉와 같다. 티베트 민족의 정신을 상징하는 다섯 가지 원색뿐만 아니라, 남자 공연의상은 갈색과 검은색도 사용되었으며 가장 많이 나타난 색은 갈색이다. 여자의 경우는 〈공연 11, 21〉처럼 공연의상이 2벌 이상이며 주요 색상을 파악할 수 없기 때문에 제외하였고 여자 공연의상에서 가장 많이 표현된 색상은 흰색과 빨간색이다. 이것은 티베트 사람들이 흰색을 숭상하며⁵⁰⁾ 빨간색은 종교를 신봉하는 것을 의미하고 있어 애용을 받았다.⁵¹⁾ 또한 핑크와 자주색도 많이 사용하였다.

3) 소재

티베트 의복의 재질은 주로 방모(氈氈)이며, 방모는 티베트의 특산물로 오래 역사를 갖고 있는 모직

〈표 2〉 티베트족 공연의상의 주요 색상

공연 색상	남자												여자																											
	01	02	04	05	06	07	13	14	17	19	20	22	25	총	03	04	05	06	07	08	09	10	11	12	13	14	15	16	18	20	21	22	23	24	25	총				
원색	흰색	○								○			3							○	○		-	○				○	○							○	○	8		
	빨강	○	○	○	○	○			○		○		9		○	○				○		-	○			○	○	○	○								○	○	9	
	노랑				○	○	○				○		6										-			○	○						○					○	4	
	파랑																						-									○							4	
	녹색																																							3
기타색	검은색												1																											
	갈색	○	○	○	○	○	○	○		○			10									○	-				○													2
	핑크														○	○	○	○				○	-									○	○							7
자주																																○	○	○						5

(갈은 부분은 남녀 공연의상이 공동 연출됨을 나타냄)

물인데 조직이 치밀하며 보온성과 방습성이 좋다. 또한 추운 고원 생활환경에 거주하는 티베트 민족은 짐승의 새끼 가죽과 털 등으로 만든 모피 복식을 선호한다. 티베트 공연의상은 민족의 특색을 연출하기 위해 모피는 디자인에 뺄 수 없는 소재가 되었다. 공연 자료를 살펴보면 대부분의 남녀 장포는 옷깃의 가장자리와 수구에 모피로 장식하였다. 〈공연 16, 24〉의 여자의상은 전체를 보고 모피가 큰 면적으로 사용하였으며 풍성하고 두꺼운 공연 이미지를 창출하였다. 〈공연 16, 18, 24〉에 보이는 모피로 만든 원통형의 모자는 크고 뚜렷하게 표현하였다.

3. 티베트족 공연의상의 디자인 특징

1) 기본복식과 장포(藏袍)

티베트족 공연의상에서 보여지는 의상은 주로 쓰개, 친삼, 장포, 바지, 요대, 장신구, 여자의 앞치마 등으로 티베트 민족복식의 일반적인 기본 구성과 일치하고 있다. 이것은 CCTV 춘절 특집 프로그램에서 보여지는 공연의상이 중국소수민족들에게 자긍심을 주었으며, 그들의 전통문화를 알릴 수 있는 적극적인 전파 효과를 거두었다는 것을 보여주는 것이라 할

수 있다. 그러나 현대적인 디자인에 따라서 의상의 구성상에 다소 간소하게 현대화 되었으며 쓰개나 친삼, 바지, 요대, 장신구와 앞치마 등의 없었던 경우도 있었지만, 티베트족 가장 대표적인 장포를 빼는 경우가 없었다. 형태에 따라 넓은 우입장포, 소매 없이 직통형의 장포, 소매 없이 어깨를 넓은 장포 등이 있으며, 의복의 소재에 따라 주단직물로 만든 장포와 모피로 만든 장포 등의 티베트 고유한 유형을 잘 유지하였다. 특히, 〈공연 17〉은 남자 무용수가 장포를 묶어 입어 티베트 사람들이 작업 시에 양 어깨를 드러내며 소매나 허리띠로 장포의 위부분이 허리에 둘러 묶는 겹친 모습과 비슷하였다.

〈공연 12, 15, 18, 25〉의 여성 장포는 '사령우입(斜領右衽)', 소매가 길고, 옷 길어도 길고 품이 매우 크며 착용 시에 요대를 두르다'라는 전통 특징을 변형시킨 현대화된 장포를 디자인하였다. 예를 들면 〈공연 12〉의 왼쪽 1번째와 오른쪽 1번째 무용수는 요대를 없애 커다란 H형 실루엣을 표현하였다. 〈공연 15, 18〉의 경우, 여자 무용수처럼 안에 친삼 없이 몸에 꼭 붙는 디자인의 장포만 입었으며 어깨를 노출시킴으로서 여성의 곡선 실루엣을 뚜렷하게 표현하고 있다. 〈공연 25〉의 장포는 밑자락을 넓게 디자인하여

무용수가 춤을 추는데 활동성을 용이하게 하였으며 그 형태는 원피스와 비슷하였다.

2) 착용방법

티베트족 장포를 착용할 때는 먼저 친삼을 입은 후에 장포의 깃을 머리 정수리에 올려놓고, 몸에 걸쳐 소매에 팔을 넣은 후 허리띠로 단단히 돌려 매어 고정된 다음 머리에서 깃을 내린다.⁵²⁾ 밑에 바지를 입고 허리에 요대나 앞치마를 두른다. 티베트족 공연의상은 친삼과 장포를 겹쳐 입는 화려하고 아름다운 색상과 조화하여 볼륨감 있는 레이어드 룩을 연상시킨다. 티베트족 공연의상은 착용방법에 따라 크게 두 가지로 나눌 수 있다. 첫 번째는 여러 종류의 의상을 겹쳐 입는 방식이다. 예를 들어 안에 받쳐 입는 친삼 위에 장포를 반드시 착용하였는데, 대부분의 남녀 공연의상에서 볼 수 있다.

두 번째는 허리에 장식을 겹쳐 매는 방식이다. 여자의 허리에 방전(邦典)이라는 앞치마는 <공연 03, 11>등에 볼 수 있었으며 사각형의 형태이고 앞에 짧고 뒤는 길게 늘어뜨렸는데, 자수나 직조를 이용한 줄무늬가 주류를 이루었다. <공연 24>처럼 방전 위에 다시 허리장식을 하기는 경우도 있었다. 그리고 포대(袍帶), 금속요대, 직물요대 등은 모두 허리에 겹쳐 매는 허리띠 형태로, 그 모양은 일반적으로 줄이나 직사각형의 형태이다. <공연 23>의 강파형의 축제에 사용된 성장(盛裝)과 같이 장포 위에 넓은 직사각형의 직물요대를 매고 후에 다시 금속 허리장식을 하기도 하였다.

3) 장신구

티베트 민족의상에서 함께 착용하는 장신구는 재와 부, 지위를 상징하기 때문에 경축 시에 민족의상으로 단장할 때는 반드시 금, 은이나 마노, 송석, 산호 등의 보석류 등의 장신구를 함께 착용한다. <공연 13, 23>처럼 강파지역의 경축 때 입는 성장과 같이 티베트족 여성이 일반적으로 몸에 착용했던 장식품은 무려 10-20개에 달하고 하였다.⁵³⁾ 티베트족 공연의상 중에 장신구를 많이 선택한 이유는 민족 특색을 잘 유지하고 부유함을 나타내는 동시에 화려한

무대효과를 표현하는 것인데, 국가의 왕성한 번영함과 길상을 기원하는 마음도 표현하였다.

4. 티베트족 공연의상의 디자인 변화

1983년 처음 방영되어진 CCTV 춘절 특집 프로그램은 현재까지 28년 동안 계속 진행되고 있어 특집 프로그램의 발전기(發展期, 1983년~1992년)와 성장기(成長期, 1992년~1999년), 성숙기(成熟期, 2000년~현재) 등으로 인식하고 있다.⁵⁴⁾ CCTV 춘절 특집에 나타난 티베트족에 관한 공연 또한 1986년부터년대별의 자료를 살펴보면 티베트족 공연의상의 디자인 변화도 세 가지 단계로 나누어 본다.

1) 발전기(1983년~1992년)

발전기는 중국 개혁개방(改革開放)의 초기이며, 역시 중국 CCTV 춘절 특집 프로그램을 개최했던 1983년부터 1992년까지 발전중의 10년이다. 중국의 공연 예술, 무대예술, 패션, 영화 등의 문화산업을 시작하고, CCTV 춘절 특집 프로그램의 시작은 중국 문화사업의 전환점을 대표해서 중국 텔레비전 버라이어티쇼(variety show)의 선두주자가 되었다. 그 동안 CCTV 춘절 특집 프로그램의 공연의상 디자인에 대한 변화가 많이 없었는데, 한 공연에서 도구나 의상은 여러 번의 공연에서 중복 사용되었다. 예를 들면 1986부터 1992년까지 티베트족 공연의상은 총 6회였다. <공연 04, 05, 06>에 남자 장포와 친삼의 색상과 디자인은 비슷하였는데, 모두 빨간색의 입령(立領) 우임친삼 위에 갈색이나 노란색의 우임장포를 착용하였다. 특히 <공연 1, 2>는 장포는 허리에 돌려 묶는 형태이며 디자인 면에서 짧고 다소 간소한 장포를 표현하였다. 여자의상은 <공연 03, 04, 05, 06>처럼 모두 소매가 없이 직통형의 우임장포를 착용하였으며 머리에는 천을 땅아서 만든 머리쓰개를 썼는데, 디자인상의 변화는 없었다. 이 시기의 티베트족 공연의상은 간소화시켜 단일화 했다는 것을 알 수 있다.

2) 성장기(1992년~1999년)

성장기는 중국 경제체제개혁이며, 중국의 물질적

인 풍요로움과 심리적인 복합성이 양면으로 변화하는 전환기이다. 중국 CCTV 춘절 특집 프로그램은 선진의 문화정보와 공연기술을 받아들였던 성장기이다. 이 동안에는 티베트족에 관해 총 5회 공연하였으며 특히 1997년에서 두 번 공연하여 출현 빈도가 증가하였다. 티베트족 공연의상은 색상부터 다양하게 변화하였으며, <공연 11>과 같이 원래 하나로 통일되게 디자인했던 공연의상에서 4가지 유형으로 증가하였다. 또 <공연 7>처럼 티베트 일반생활 복식에 점점 가까워졌는데, 이 시기의 티베트족 공연의상은 본래의 티베트 민족복식 형태임을 알 수 있다.

3) 성숙기(2000년~현재)

성숙기는 중국의 비약적인 경제 성장기이며, 중국의 문화예술도 약적인 진보를 하였는데, 특히 2008 베이징 올림픽의 성공하게 개최하였으며 현대화되고 있는 중국을 세계에 드러냈다. CCTV 춘절 특집 프로그램의 무대디자인에는 멀티미디어 기술과 실내 LED 스크린의 응용이 공연효과를 한층 더 빛나게 만들었다. 공연에 나타난 소수민족 복식은 자신의 민족 특색 뿐 아니라 현대 디자인 요소도 융합한 모습을 보여 화려한 변신을 하였다. 성숙기에는 티베트족에 대한 공연을 14회 하였으며, 특히 2005, 2007년과 2010년에는 두세 번 공연을 하였는데, 이것은 중국정부의 민족 응집력을 키우려는 노력을 표현하였다.⁵⁵⁾ 티베트족 공연의상은 기본으로 장포, 친삼, 요대, 모자, 머리장식, 장신구, 방전 등을 뿐만 아니라, <공연 12, 15, 18>과 같이 의상의 완성도가 약화되었으며 시대적인 디자인 요소를 가미하며 현대의 패션 감각이 표현되었다. 또 <공연 13, 23>처럼 장신구를 중점으로 표현이 많아졌는데, 무대 효과까지 매우 화려하고 다양하게 변화하였다. 이 시기의 티베트족 공연의상은 시대에 따라서 현대화된 모습을 보여준다.

IV. 결론

민족의 정서와 아름다움을 담고 있는 민족복식은 고유성과 독특함을 지니고 있다. 최근 세계적으로 중국 소수민족이 공존하는 다양한 문화에 대하여 관심

이 높아지고 있고, 중국 소수민족의 공연의상은 민족적 신비감이라는 특성을 지니고 있기 때문에 다양한 문화 콘텐츠와 현대 패션에 새로운 아이디어를 제공하고 있다. 티베트족은 중국 소수민족 중에 오대민족(五大民族) 중의 하나이고, 독특한 민족문화와 가무예술을 가지고 있어 CCTV 춘절 특집 프로그램에서 중요한 비중을 차지하고 있다.

티베트족 공연의상의 기본구성은 모자, 친삼, 장포, 요대, 장신구, 여자의 앞치마와 머리장식 등이며, 일상생활 중의 티베트 민족복식과 일치하였다. 공연의상에 대한 고찰 결과는 아래와 같다.

첫째, 위장형의 남녀 공연의상은 총 16회 연출되었으며 가장 많이 등장하였다. 위장형 공연의상은 강파형과 안다형의 복식에 비해 간단하게 표현되었고 장신구도 적게 씌으로써 춤을 출 때 활동성을 용이하게 하여 공연자들이 애용하였다. 반면에 강파형과 안다형 공연의상은 장신구를 많이 사용하여 화려하고 볼륨감 있는 무대효과를 거둘 수 있었다.

둘째, 공연의상의 디자인 중의 실루엣은 요대나 허리장식의 착용 유무에 따라 X형·H형 실루엣이 만들어진다. 남녀 의상은 대부분 허리장식을 착용하면서 X형 실루엣을 많이 보이고 있었다. 색상은 티베트족에게 애용된 흰색, 빨간색, 노란색, 파란색, 녹색 5가지 원색을 뿐만 아니라, 남자의상은 검은색과 갈색도 애용되었으며 가장 많이 나타난 색은 갈색이다. 티베트 사람들이 흰색을 숭상하고 빨간색을 상징하는 종교를 신봉하는 민속으로 인해 여자의상에서 가장 많이 연출된 색상이 흰색과 빨간색이다. 또한 핑크와 자주색도 많이 사용되었다. 고원 환경에 거주하는 티베트 민족은 짐승의 가죽과 털 등으로 만든 모피 용품을 선호하기 때문에 티베트 공연의상에서 모피는 민족적 특징과 전통성을 강조하기 위하여 반드시 선택되어지는 의복 소재임에 틀림이 없다.

셋째, 공연의상은 현대적인 디자인의 변화에 따라서 원래의 모습에 비하여 다소 간소하게 구성되는 등으로 많이 예술화 되었지만, 티베트족 가장 대표적인 장포를 빼는 경우는 없었다. 넉넉한 우입장포, 소매 없이 직통형의 장포, 소매 없이 어깨가 넓은 형태의 장포, 모피로 장식된 장포 등이 티베트 장포의 고유

유형을 표현하였다. 티베트족의 공연의상은 화려한 색상과 조화되어 볼륨감 있고 구성상에는 친삼을 입고 위에 장포, 앞치마, 요대 등 여러 의상을 겹쳐 입어 레이어드 룩을 연상시킨다. 장신구는 재와 부, 지위를 상징이며 축제 시 단장할 때 반드시 착용해야 한다. 티베트족 공연의상에도 장신구를 많이 착용하여 민족 복식의 특색을 잘 유지하여 부유함, 화려함의 표현으로 독특한 무대효과를 나타내게 하고 있다.

넷째, 티베트족 공연의상의 디자인 변화를 세 단계로 나누어 보면, 발전기는 티베트족의 공연의상의 디자인이 다소 단일하였으며 간소화시킨 형태로 볼 수 있다. 다음으로 성장기에 공연의상은 색상부터 다양하게 변화되었고, 티베트족의 공연의상 유형은 일 반생활의 복식과 점차 유사해진 것으로 나타났다. 마지막으로 성숙기의 공연의상은 중국 무대 미술과 공연예술의 비약적인 진보와 함께 시대적인 디자인 요소를 증가시켜 전통복식의 현대화를 모색하고 있는 것으로 볼 수 있다.

참고문헌

- 1) 이경희 (2001). *티베트 포의 유형과 구조분석*. 부산대학교 대학원 석사학위논문.
- 2) 박선영 (2004). *중국 장족(藏族)복식에 관한 연구*. 중앙대학교 대학원 석사학위논문.
- 3) 김영란 (2008). *티벳 라사 장족복식의 문화적변현상 연구*. 대구가톨릭대학교 대학원 박사학위논문.
- 4) 中國藏族服飾編委會 (2002). *中國藏族服飾*. 北京: 北京出版社.
- 5) 楊清凡 (2003). *藏族服飾史*. 西寧: 青海人民出版社.
- 6) 劉睿平 (2001). *藏族服飾研究*. 天津工業大學 대학원 석사학위논문.
- 7) 陳笑鷗 (2003). *藏族的色彩審美和藏族文化*. 蘭州大學 대학원 석사학위논문.
- 8) 李玉琴 (2009). *藏族服飾的美學分析*. *西藏大學學報*, 2009년 제2호. <http://www.epub.cnki.net/Article/CJFDTotal-XZDX200902014.htm>
- 9) 時穎 (2009). *春節聯歡晚會對少數民族文化的傳播*. 中央民族大學 대학원 석사학위논문.
- 10) 楊清凡 (2003). *藏族服飾史*. 西寧: 青海人民出版社, p. 5-6.
- 11) *위의 책*, p. 8.
- 12) 閻立本 (601-673). *步辇圖*. 자료검색일 2101. 6. 29, 사진출처 <http://www.dpm.org.cn>
- 13) 楊清凡. *위의 책*, p. 51.
- 14) *위의 책*, pp. 35-36.
- 15) 歐陽修, 宋祁. *新唐書吐蕃傳*. '衣率氍毹, 以赭涂面爲好. 婦人辮髮以髻之'
- 16) *唐會要·象雄條*. '吐蕃辮髮氍毹'
- 17) 湯顯祖 (1550-1616). *紫釵記*. '帽結朝霞, 袍穿翟履'
- 18) 丹珠昂奔 (1998). *藏族文化志*. 上海: 上海人民出版社, p. 12.
- 19) 박춘순, 조우현 (2002). *중국소수민족복식*. 서울: 민속원, p. 107.
- 20) 소황옥, 김양희 (2008). *중국소수민족과 복식*. 서울: 경춘사, p. 96.
- 21) 楊清凡. *위의 책*, p. 196.
- 22) 박춘순, 조우현. *위의 책*, pp. 102-104.
- 23) *위의 책*, p. 105.
- 24) 陳高華, 徐吉軍 (2002). *中國服飾通史*. 寧波: 寧波出版社, p. 623.
- 25) 繆良云 (2000). *中國衣經*. 上海: 上海文化出版社, p. 515.
- 26) 박춘순, 조우현. *위의 책*, p. 108.
- 27) 繆良云. *위의 책*, p. 513.
- 28) 楊清凡. *위의 책*, p. 197.
- 29) *위의 책*, p. 197.
- 30) *위의 책*, p. 196.
- 31) *위의 책*, p. 199.
- 32) *위의 책*, p. 151.
- 33) *위의 책*, p. 151.
- 34) *위의 책*, p. 151.
- 35) *위의 책*, pp. 199-201.
- 36) 자료검색일 2101. 6. 29 사진출처 <http://www.tibet.cn>
- 37) 楊清凡. *위의 책*, p. 201.
- 38) 자료검색일 2101. 6. 29 사진출처 <http://www.tibetculture.net>
- 39) 자료검색일 2101. 6. 29 사진출처 <http://cn.chinagate.cn>
- 40) 楊清凡. *위의 책*, p. 202.
- 41) 자료검색일 2101. 6. 29 사진출처 <http://www.baidu.com>
- 42) 자료검색일 2101. 6. 29 사진출처 <http://cn.chinagate.cn>
- 43) 자료검색일 2101. 6. 29 사진출처 <http://www.labuleng.net>
- 44) 楊清凡. *위의 책*, p. 515.
- 45) 時穎 (2009). *春節聯歡晚會對少數民族文化的傳播*. 中央民族大學 대학원 석사학위논문, p. 26.
- 46) 中國國際電視總公司 (2010). *1983-2009難忘今宵(2DVD)*. 北京: 中國國際電視總公司.
- 中國國際電視總公司 (2010). *2010中央電視台春節聯歡晚會-難忘今宵(2DVD)*. 北京: 中國國際電視總公司.
- 47) 김영삼, 우보경, 한나라, 윤향란 (2009). *대여의상을 이용한 효율적인 무대의상 디자인 및 제작에 관한 연구*. *복식*, 59(3), p. 158.
- 48) 中國藏族服飾編委會 (2002). *中國藏族服飾*. 北京: 北京出版社, p. 6.
- 49) 劉燕 (2009). *淺談濃墨重彩的藏族服飾*. *青年文學家*, 2009년 제15기. <http://www.qikan.com.cn/Article/wxj/>

wxj200915/wxj200915122.html

- 50) 凌立 (2005). 藏族崇尚白色的由來及其象征. *康定民族師範高等專科學校學報*. 2005년 제5기. <http://epub.cnki.net/grid2008/detail.aspx?filename=KDSZ200505004&dbname=CJFD2005>
- 51) 魏新春 (2001). 藏族服飾文化的宗教意蘊. *西南民族學院學報*. 2001년 제1기. <http://epub.cnki.net/grid2008/detail.aspx?filename=XNZS200101008&dbname=cjfd2001>
- 52) 박춘순, 조우현. *앞의 책*, pp. 102-104.
- 53) 자료검색일 2101. 6. 29 사진출처 <http://spring.cctv.com/09chunwan>
- 54) 자료검색일 2101. 6. 29. 사진출처 <http://baike.baidu.com>
- 55) 時穎 (2009). 春節聯歡晚會對少數民族文化的傳播. 中央民族大學 대학원 석사학위논문, p. 29.