

헤이그 시청사에 나타난 건축적 공공성에 관한 연구*

A Study on the Architectural Publicness in Hague City hall

Author 정태용 Chung, Tae-yong / 정희원, 건국대학교 건축전문대학원 부교수, 공학박사

Abstract The purpose of this study is to analyze the architectural publicness of Hague city hall by Richard Meier. The Hague city hall shows the systematic and comprehensive configuration of architectural publicness. Meier applied publicness to the city hall from concept and the configuration of space to object design. Architectural publicness of Hague city hall can be realized by providing large public space including atrium, programs about public events, linear space for street activities and the lower location of public facilities in the city hall without the limitation of weather, time and size of space. Architectural publicness can obtain its real meaning when physical conditions meet the standard of public activities. Besides this, the Hague city hall case shows the desirable role model of city administrator and NGOs in that public events are organized by the independent body. The publicness of architecture is influenced by various factors including physical and political systems. The case study of the architectural publicness is very important in that it is very hard to generalize. In these basis, the study for architectural publicness can be complemented by concrete and positive case studies as well as existing humane and general studies.

Keywords 공공시설, 시청사, 공공성, 프로그램, 아트리움
Public facility, City hall, Publicness, Program, Atrium

1. 서론

1.1. 연구의 목적 및 의의

현대 사회에 있어서 공공성은 바람직한 환경의 조성 과 삶의 증진이라는 측면에서 더욱더 강조되고 있다. 그러나 국내의 기존 공공성에 대한 연구와 이의 적용은 단편적이 고 세부적 측면 이를테면 스트리트 퍼니처, 간판, 사인, 색 채 등에 한정되고 있어서 물리적 기반이 되는 도시 및 건축과의 연관이 부족한 실정이다.¹⁾ 최근 들어 이에 대한 반 성과 함께 근본적 측면의 연구가 행해지고 있는 것은 매우 바람직한 상황이라 할 수 있다. 즉 공공성에 대한 인문학적 차원의 근본적 개념 설정으로부터 그 적용의 기반인 도시 및 건축 그리고 세부사항에 이르기까지의 종합적이고 체계 적인 연구가 필요한 시기라 하겠다. 그리고 이들 연구에 있 어서 실질적인 사례 조사는 도시 환경에서 공공성의 적용 방법과 효과에 대한 구체적인 자료로 작용할 것이다. 본 연 구는 실질적인 사례 연구의 일환으로서 다른 공공 건물에

비해 공공성을 강조하고 있는 네덜란드 헤이그 시청사를 대상으로 건축적 공공성의 적용 방법과 그 효과에 대해 알 아보고자 한다.

이러한 사례조사를 통해 건축적 공공성에 대한 구체적 내용을 도출해내는 것에 본 연구의 의의가 있다고 하겠다.

1.2. 연구의 범위 및 방법

본 연구는 연구 대상 건물의 건축적 공공성을 다음과 같 은 사항을 전제로 진행한다. 우선 대상 건물의 생성에 영향 을 미친 제반조건을 고찰한다. 따라서 건축가의 개념이 포 함된 대상 건물의 문화적 및 물리적 배경에 대한 연구가 필요하다. 두 번째로 대상 건물에 나타난 구체적인 공공성 적용 사례와 그 효과를 살펴보고자 하는데 이는 건축적 차 원에서 실질적인 공공성 적용방법을 연구하는 데에 도움을 줄 것이다. 연구 방법으로는 우선 문헌 조사와 도면을 통해 건축가의 계획 개념 및 건축물의 특성을 분석하고 여기에 건축적 공공성이 어떻게 개입되어 있는가를 정리한다. 이외

* 이 논문은 2010학년도 건국대학교의 지원에 의하여 연구되었음.

1) 기존 공공성 연구의 문제점은 '엄철호·조준배·심경미, 건축 도시공간 의 현대적 공공성에 관한 기초 연구, 건축도시 연구소, 2009.2'에 잘 나타나 있다.

에 다이어그램 및 사진 등 자료를 통하여 헤이그 시청사에 나타난 공공성을 도시에서 건축단계에 걸쳐 알아본다. 구체적인 연구 내용으로 2장에서는 헤이그 시청사의 공공성을 분석하기 위한 건축적 공공성의 분석틀에 대해 다루며, 3장에서는 본격적 분석을 위한 예비단계로서 헤이그 시청사의 건축개요를 4장에서는 헤이그 시청사에 나타난 공공적 건축특성을 분석틀의 항목에 따라 구체적으로 살펴본다.

2. 건축적 공공성의 분석틀

2.1. 건축적 공공성의 내용

국내에서 건축 도시 분야의 공공성에 대한 연구는 2000년대 이르러 본격화되었는데, 초기에는 도시의 외부공간을 중심²⁾으로 이루어지다가, 2005년 이후 건축물에 적용된 공공성에 대한 연구가 이루어지고 있다.³⁾

일반적으로 인문 분야에서 논의되는 현대 공공성의 조건으로는 각 영역의 폐쇄성을 개방하는 ‘열린 공공성’, 커뮤니티 중심의 협력에 의한 ‘협력의 공공성’, 참여를 증시하는 ‘참여의 공공성’ 등이 거론된다.⁴⁾

본 연구에서는 건축적 공공성을 이러한 공공성의 조건하에 도시, 건축의 물리적 내용과 연결시키고자 한다. 따라서 ‘열린 공공성’은 물리적 경계의 유동성을 통한 경계의 소멸 혹은 약화를 의미하며, ‘협력의 공공성’은 커뮤니티의 형성과 협력을 위한 적절한 물리적 장치의 제공, ‘참여의 공공성’은 건축 주체 및 사용자간의 열린 관계와 수평적 관계로 해석할 수 있다. 좀 더 구체적으로 건축적 공공성은 공공성의 각 내용에 대한 도시적 상황의 수용여부, 프로그램 상의 공공성 수용 및 이의 공간으로의 반영 여부, “각 공간의 경계 다변화”를 통해 상황에 대한 공공 공간과 사적 공간의 관계 설정, 협력과 참여를 유도하는 이벤트와 이를 수용할 수 있는 공간 설치, 건물의 공공성 활성화를 위한 관리 주체 및 사용자의 참여와 협력을 주요 대상으로 삼는다.

2.2. 건축적 공공성 분석의 틀

(1) 분석 틀

헤이그 시청사에 나타난 건축적 공공성을 구체적으로 분석하기 위하여 다음의 분석틀을 구성한다. 우선 건축적 공공성을 조건적 내용과 대응 내용으로 대별한 후, 개념, 도시, 건축의 3단계로 다시 세분하여 전체적으로 6개의 항목을 구성한다. 조건 내용은 건축적 공공성을 발현하는데 있어서 조건으로 작용한 것들로서 건축가의 계획개념과 프로그램, 기존 도시 조직의 공공적 성격과 같은 도시적 조건 그리고 공공적 행위를 발생시키는 공간 구성에 영향을 끼칠 가능성이 높은 건축적 조건으로 나누어 살펴본다. 대응 내용은 이들 조건에 대한 건축가의 구체적이고 실질적인 내용으로서 개념의 구현방식, 공공 참여 프로그램의 구현⁵⁾, 도시적 차원의 조건 수용과 이의 강화 등 주로 배치 상에서 공공성을 고려한 사항이 무엇이었는가를 살펴보는 것이며 건축적 대응은 공공성을 높이기 위한 각종 건축적 장치와 그 방법을 살펴보는 것이다.

(2) 분석 대상의 내용

현대 공공성의 3가지 조건인 열린 공공성, 협력의 공공성, 참여의 공공성에 근거하여 이러한 사항이 개념적, 도시적, 건축적 조건과 실제 적용에 있어서 어느 정도 그리고 어떠한 방식으로 이루어지고 있는가를 건축적 공공성 분석의 내용으로 삼는다.

개념적 측면에서는 주로 참여의 공공성을 살펴보며 여기에는 참여에 대한 건축가의 생각과 사용자 참여 프로그램의 설정 여부와 같은 조건과, 실제 계획에 어떠한 방식으로 반영되어 있는지를 살펴본다.

도시적 측면은 열린 공공성과 관계하며 도시 환경과 건축물 간의 경계 약화를 중심으로 기존 도시 조직 및 외부공간에 대한 대상 건축물과의 연계와 확대를 알아본다. 이에 따라 건축물 주변의 가로 조직, 외부환경의 성격과 같은 조건적 사항과 이를 실제 건물에 어떻게 반영하고 있는지를 주로 배치와 외부공간 구성을 통하여 고찰한다.

건축적 측면은 열린 공공성 및 협력의 공공성과 연관을 갖고 있으며 이에 따라 공공적 행위를 수용할 수 있는 가능성 및 이를 뒷받침하는 물리적 환경의 조성 여부를 중점으로 고찰한다. 구체적으로 조건적 부분에서는 공간 구성, 동선 및 주요 행위에 대한 공공적 조건에 대해 알아보며, 대응적 측면에서는 공공을 고려한 수평적, 수직적 동선 구성 및 행위를 수용하는 공간 구성방법 등을 알아본다.

2) 이상호 등, 복합용도 건물 내부광장의 공공성 분석에 관한 연구 대한 건축학회 논문집, 2002.06. 장성준·송영석, 상업지역의 개발과 공공성의 원칙, 대한건축학회 논문집, 2005.02. 정창구·김홍규·김기수, 조성위치에 따른 도시 고층사무소건축물 공개공지의 공공성에 대한 이용자 만족도 연구, 대한건축학회 논문집, 2008.05. 등이 공개공지를 중심으로 도시 차원의 공공성에 대한 연구를 수행하였다.

3) 손광호·김강섭, 지역 미술관디자인의 공공성에 관한 연구, 한국실내디자인학회논문집, 2005.12. 신승수·홍지하·김광현, 영국 공공 도서관 프로젝트의 커뮤니티 기반 공공성 구현에 관한 연구, 대한건축학회 논문집, 2009.12. 석은정·신재역, 주민자치센터의 건축적 공공성에 관한 연구, 대한건축학회 논문집, 2010.04 등이 건축적 측면의 공공성을 다루고 있다.

4) 염철호·조준배·심경미, 건축 도시공간의 현대적 공공성에 관한 기초 연구, 건축도시 연구소, 2009.2, p.125

5) 건축의 공공성은 기본적으로 사용자를 위해 어떠한 공공적인 일들이 일어나게 만들고 건축 환경은 그 일이 성공적으로 일어나게 하기 위한 기반조건을 제공하는 것이 된다. 그러므로 운영과 관리에 대한 내용은 공공적 건축특성과 직접적으로 연관이 있는 것은 아니지만 실질적으로 하나의 건축 환경이 공공성을 갖고 지속적으로 운영되기 위해서는 매우 중요한 판단요소가 되기 때문에 포함시키기로 한다.

<표 1> 헤이그 시청사의 건축적 공공성 분석을 위한 틀

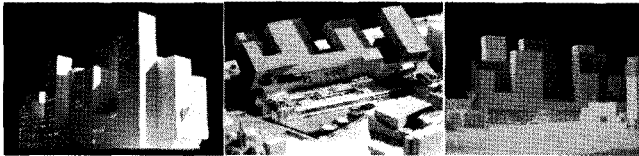
구분	항목	분석의 주요 항목	공공성 내용	
분석 틀	조건 내용	개념적 조건	건축가의 개념 사용자 참여 프로그램	참여의 공공성 사용자 수평관계
		도시적 조건	도시 조직, 가로, 광장 상황 부지조건과 주변상황	열린 공공성 경계의 약화 가능성
		건축적 조건	공간, 동선, 행위의 공공적 조건	열린, 협력의 공공성 커뮤니티 형성가능성
	실천 내용	개념의 적용	건축개념의 구현 방식 공공 참여 프로그램의 구현	참여의 공공성 개방성, 사용자 참여
		도시적 대응	주변 환경과의 접근성, 기존 공공성의 연계 강화	열린 공공성 접근성, 개방성, 연속성
		건축적 대응	동선구성, 공간구성과 환경 상의 공공성	열린, 협력의 공공성 행위수용성, 개방성, 연속성

3. 헤이그 시청사의 건축 개요

3.1. 헤이그 시청사의 계획배경과 프로그램

(1) 계획배경

헤이그 시청사 건설은 열악해가는 도시 중심을 개선하기 위한 헤이그 신 중심 계획의 일환으로 진행되었다.⁶⁾ 헤이그 시청사 계획의 특성은 사무실, 주거, 오락 및 상업시설들을 결합시키는 복합개발의 일환으로 이루어졌다는 점이다. 1986년에 실시된 신 시청 현상설계를 통하여 리차드 마이어는 당시 강력한 경쟁자였던 렘 콜하스를 물리치고 프로젝트 수행자로 선정된다.



<그림 1> 렘 콜하스의 헤이그 시청사 계획안

하나의 도시 블록 전체를 하나의 건물 매스로 둘러싸는 마이어의 시청사 계획개념은 대지 일부를 외부공간으로 할애하고 다양한 크기의 매스들로 조합한 콜하스의 계획안과 확연한 차이점을 보인다.<그림 1> '공공 공간을 포함하는 도시적 체스추어이자 단일 건물로서는 매우 우아한 메가 구조물'⁷⁾로 평가받는 마이어의 작업은 가로를 둘러싼 거대한 외벽과 그 규모에 의해 비판받기도 하는데 이는 도시 문맥 내에서 일종의 장벽으로 작용할 수도 있기 때문이었다. 마이어는 이러한 비판에도 불구하고 건물 내부에 거대한 스케일의 아트트리움을 형성하는 건축 개념을 적용하였다. 이는 아트트리움이 지닌 공공적 잠재력을 인식했기 때문이다.

6) 17세기 네덜란드 해상 무역의 중심으로 발전했던 헤이그는 20세기 해상 무역의 도태에 의해 경제적 중요성을 상실했고, 이에 따라 도심 환경은 점진적으로 열악해져 갔다. 이에 따라 20세기 후반 도심 재개발에 대한 요구가 증대되었다.

7) Richards, Ivor, Heart of the Hague - design of the The Hague's city hall and library, Architectural Review, Jan. 1996, p.65

(2) 프로그램 개요

헤이그 시청사는 가로 240m, 세로 75m, 높이 50m에 달하는 대형 건물로서 시청사와 도서관 및 상업시설을 포함하는 복합시설이다. 약 2,500명의 공무원들이 근무한다. 시청사에는 회의실, 결혼식장, 도서관, 시 의사당 및 시청 사무실 등 공공시설이 위치하지만, 건물의 북동측에는 임대용 사무실과 1층 가로 면에 길게 위치한 상가들도 포함되어 있다. 시청에 입주해있는 주요 공공 기관은 다음과 같다.

시정(市政) 연락센터(Municipal Contact Centre)는 헤이그 시민을 위한 중앙 정보센터로서 시와 관련된 모든 정보를 제공하며 의사당 바로 아래에 위치한다.

도시개발 방문자 센터(Urban Development Visitor Centre)는 헤이그의 다양한 도시개발 상황을 시민에게 홍보하는 기능을 갖는다. 헤이그 시의 현재 및 미래의 개발 프로젝트에 대한 다양한 모형과 패널이 전시하고 있다.

지역 기록 보관소(Municipal Records Office)는 헤이그 시에 대한 모든 기록물을 비치하고 있다. 별도의 전시장과 60명을 수용하는 스터디 룸이 있으며 각종 도면, 인쇄물, 카드, 고사진, 도서 및 서류 그리고 많은 수의 필름과 음성 기록물이 보유하고 있다.⁸⁾

도서관에는 일반적인 프로그램인 서가, 서고, 열람실, 개인 열람실, 스터디 룸, 전시실 등이 있으며 하부에 상점 홀스호프(Hulshoff)가 입점해 있다. 도서관 각 층에 위치한 정보 센터는 헤이그 시 소개 전체 도서관의 정보를 제공한다. 또한 '빌더디익(Bilderdijk)'은 네덜란드 문학가의 이름을 따라 명명한 일종의 문학 카페이다. 도서관의 최상층 원형부에는 살롱(Haages Salon)을 두어 친목 모임과 동시에 헤이그 시의 광경을 관람할 수 있도록 하였다.

<표 2> 헤이그 시청사 주요 프로그램

헤이그 시청사의 주요 시설 프로그램	
시청	시청사무실, 시의사당, 도시개발 방문자 센터, 지역연락센터, 지역기록 보관소, 예식장, 임대 사무실, 상가
도서관	서고, 열람실, 인포메이션 센터, 개인열람실, 도서관 사무실, 스터디룸, 전시실, 문학카페, 하그 살롱, 상가

3.2. 배치 및 외부공간

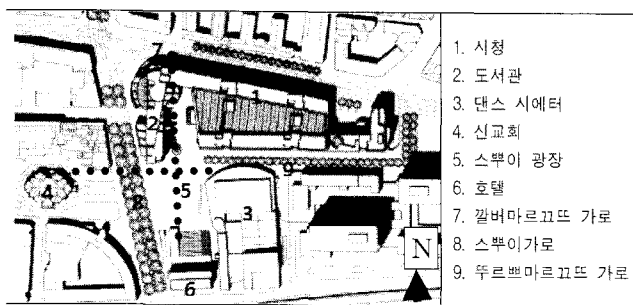
(1) 부지와 배치 개요

시청 개발 부지는 백화점, 사무실, 극장들이 밀집한 도시 중심으로서 1980년 렘 콜하스가 설계한 네덜란드 댄스 극장(the Netherlands Dance Theatre)과 메르퀴르 호텔(Hotel Mercure) 및 역사적인 건물인 '신 교회(the Nieuwe Kerk)' 사이에 위치한다.<그림 2> 마이어는 부지를 둘러싸고 있는 2개의 도로 즉 갈버마르크뜨와 뚜르브마르크뜨(Turfmarkt)

8) 중세부터 현재까지의 자료가 30Km에 달하는 시청 지하 서고에 보관되어 있으며, 시 관련 연구 활동에 사용되고 있다.

가 만들어내는 예각의 선에 따라 건물을 배치했다. 그 결과 2개의 ‘-’자형 매스는 각각의 가로에는 평행하지만 가로의 기울기를 따라 10도의 차이를 갖는 쉼기 형태를 만들어낸다. 이는 칼버마르크트 가로에 매스방향을 맞추고 나머지 쉼기형 공간을 외부 공간으로 처리한 램 콜하스의 계획안과는 기본적으로 다른 배치 개념이다.

여기에 12층 높이의 ‘『’자와 ‘』’자 매스가 사이를 두고 맞물려 위아래가 열린 가로로 긴 ‘口’자 형태를 만들고 ‘口’자의 중앙부에 거대한 아트리움을 두었다. 두 매스 사이의 공간 중 스푸이플레인(Spuiplein)과 접하는 남서측에 시청으로 통하는 주 출입구가 위치한다.<그림 3>

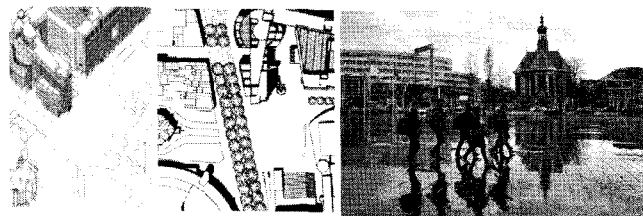


<그림 2> 헤이그 시청사 배치도

(2) 주요 외부공간

주요 외부공간으로는 시청사 출입에 관련된 2개의 진입 광장과 두르브마르크트 가로와 연결된 1층의 외부공간이 있다. 기존 외부공간인 스푸이 광장은 헤이그 시청과 판 모릭(Van Mourik) 설계의 RO 콘서트홀, 카렐 위버(Carel Weeber) 설계의 계단 위 호텔 그리고 램 콜하스 설계의 네덜란드 댄스 극장으로 둘러싸여 있다.

시청사라는 축과 17c 교회축이 교차하는 곳으로서 여름에는 시원한 분수로, 겨울에는 스케이트장으로 활용된다.<그림 4> 마이어는 스푸이 광장과 진입광장을 연계시켜 연속적인 외부공간을 만들었다.



<그림 3> 헤이그 시청사 외부공간



<그림 4> 스푸이 광장 전경

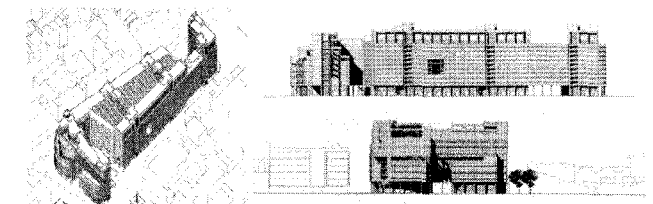
3.3. 매스 및 공간 구성

(1) 매스 구성 개요

헤이그 시청은 하나의 건물이 도시 블록 전체를 차지할 정도의 대형건물로서 마이어가 풀어야 했던 문제 중 하나는 250m에 달하는 매스의 구성이었다.

마이어가 선택한 방법은 분절이었다. 전체 형태는 2개 층 필로티를 사용하여 건물이 떠있는 듯 구성함으로써 매스의 무게를 줄이고자 하였다. 옥상 층에도 콜로네이드를 두어 거대한 장벽의 이미지를 감소시켰다. 두르브마르크트 가로를 향하는 입면은 수직으로 4개의 면으로 분할하여 단조로움을 탈피하고자 했다. 또한 입면 중앙의 사각형 부분을 후퇴시켜 입면에 변화를 주었다. 이외에 1층과 최상층을 후퇴시켜 거대함을 감소시키고 있다.<그림 5>

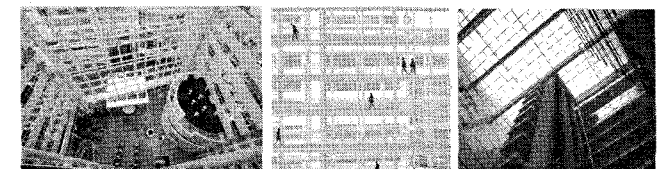
장벽의 매스가 주로 획일성을 탈피하는 측면에서 디자인이 이루어졌다면, 단벽의 매스는 전체 매스 구성에 있어서 변화 및 강조의 요소로 사용되었다. 스푸이 광장과 만나는 대지의 서측 모서리 부분은 도서관과 상업용 사무실 부분을 반원 형태로 처리하여 모서리에 대응할 뿐만 아니라 건물의 엄격한 직사각형의 기하형태에 대한 변화요소이다.



<그림 5> 헤이그 시청사 투상도 및 입면에 나타난 매스 분절

(2) 공간구성 개요

시청사를 대표하는 공간 구성은 2개의 사무동 매스 사이에 형성된 거대한 아트리움이다. 시청사의 서측 주출입구를 통해 내부로 진입하면 동서로 긴 축을 갖는 거대한 아트리움과 만나게 되는데, 11층 높이에 100m가 넘는 길이를 갖고 있다.

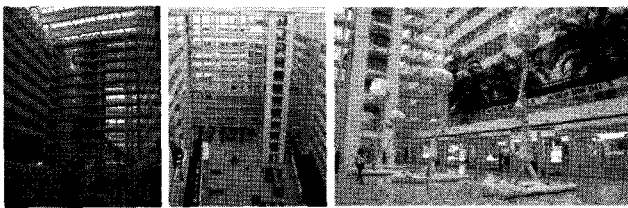


<그림 6> 헤이그 시청사 아트리움의 요소

단순한 사각형 형태의 아트리움 내부에는 2개의 다른 형태가 존재하는데, 스푸이(Spui) 거리에 인접한 주출입구 아트리움에는 모임과 리셉션을 위해 만들어진 반원형의 옥상 테크⁹⁾가 위치하며, 그 맞은 편 남동측 코너에 커다란 계단을 예식장¹⁰⁾을 향해 위치시켜 아트리움에 변화를 제공한다.<그림 6 좌측>

9) '시민의 테라스(political terrace)'로 명명되어 있다.
10) 예식장에는 미스(Mies)의 의자 및 헤이그의 예술가 벤 판 오스(Ben Van Os)가 디자인한 실버 스크린이 비치되어 있다.

아트리움의 지붕은 전체를 천창으로 구성하여 2개의 사무동에 빛을 제공할 뿐만 아니라 내부라는 공간적 한계를 벗어나게 한다.¹¹⁾ 아트리움을 중심으로 이루어지는 수직 및 수평적 이동은 가로에 따라 길게 형성된 2개의 '-자형 매스에 각각 3개씩 설치되어 있는 코어를 이용하거나 아트리움의 동쪽과 서쪽에 각각 독립적으로 설치된 엘리베이터를 사용할 수 있다. 2개의 공중 브리지가 2개 사무동사이의 코어를 연결하는데 이를 통해 내부 공간을 감상하면서 상층부로 이동이 가능하다. 백색으로 도장된 강철 브리지는 아트리움의 거대한 볼륨을 분절하는 동시에 일종의 스크린 효과를 만들어낸다.<그림 7 좌측>



<그림 7> 헤이그 시청사 아트리움 내부 모습

도서관에서 수직이동은 대부분 에스컬레이터로 이루어지며, 신속한 이동을 위해 엘리베이터가 별도로 설치되어 있다. 도서관의 공간감은 수직으로 이동함에 따라 점차 좁아지다가 4개 층 높이의 아트리움에서 극대화된다. 도서관의 옥상층에는 헤이그 살롱이 위치하며 테라스에서는 헤이그 시의 조망이 가능하다. 도서관의 사무실은 도서관의 주원통 형태에서 돌출된 직사각 형태의 층에 위치한다.

4. 헤이그 시청사에 나타난 건축적 공공성

4.1. 계획개념과 프로그램상의 공공성

(1) 조건 내용

계획 측면에서 찾아볼 수 있는 공공성의 조건은 우선 건축가가 얼마나 공공성을 계획 개념으로 생각하고 있었는가와 프로그램 상에서 사용자가 참여하거나 주도할 수 있는 프로그램을 제공할 수 있는가이다.¹²⁾

헤이그 시청사는 계획적 측면에서 공공적 특성을 극대화할 수 있는 기본적인 조건을 지니고 있었다. 첫 번째 헤이그 시청사는 다양한 부속기능으로 많은 사람들이 모여 활동할 수 있는 기능을 갖고 있었다. 두 번째 그 위치적 특성에 있어 도심 중앙에 위치하고 있을 뿐만 아니라 주변에 각종 극장, 문화시설 등을 두고 있어 입지적 장점이 높았

데 특히 각종 행사가 개최되는 스푸이 광장을 옆에 두고 있다는 것도 공공성을 높일 수 있는 조건이었다. 세 번째로 각종 행사의 주체가 될 수 있는 독립적이고 자율적인 기관을 갖고 있다는 것도 장점으로 평가될 수 있는 사항이었다.

시청사의 프로그램 역시 그 구성에 있어서 기본적으로 공공성이 높은 조건을 많이 내포하고 있었다. 우선 시청과 도서관이 결합됨으로써 이용자의 범위가 확대되었다.

그 결과 리셉션, 시청 행사, 사회 행사 및 지역 사무와 같은 다양한 지역 사회에 대한 공공 서비스를 제공한다. 또한 시청과 도서관에 위치한 예식장, 전시장, 문학카페, 살롱 등은 시민을 위한 친근한 장소로 작용했다. 이외에도 지역 관련 각종 인포메이션 센터는 시민뿐만 아니라 외지인들도 이용할 수 있게 만들었고 여기에 각종 상업시설, 레스토랑, 카페 등 프로그램은 시설 이용의 편의성을 높여줄 가능성을 지니고 있었다.

(2) 실천 내용

마이어는 기획 단계부터 시청사의 공공성에 주목하여 사람들이 모이는 장소가 될 수 있도록 계획했는데, 아트리움은 바로 이러한 개념의 결과물이다. “저는 여러 가지 기능에 대응할 뿐만 아니라 많은 사람들을 위한 공간인 공적 공간을 만들 의무가 있다고 생각했습니다.”¹³⁾ 여기서 공공성이 헤이그 시청사의 주요 계획개념이었음을 알 수 있다. 문제는 이를 계획하는 건축가가 어떠한 개념으로 이러한 조건을 고려하여 결과물을 만들어내는가인데 마이어는 공공성을 자신의 주요 계획개념 중 하나로 선택함으로써 공공성 측면뿐만이 아니라 건축적 측면에서 각 조건들을 성공적으로 통합할 수 있었다.

프로그램상의 공공성에 있어서 눈여겨 보아야 할 사항은 이러한 프로그램의 배치이다. 가장 공공적이고 친근하게 사용되는 시설들은 저층에 집중시키고 1층에 상업 시설을 배치함으로써 시민들이 더욱 쉽게 다가갈 수 있도록 하였다.

이렇듯 시청과 도서관의 프로그램 성격은 저층의 공공적인 것에서 상층으로 진행될수록 점차 행정적인 프로그램으로 전환되며 이는 이용자의 편의성을 최대한 높이려는 의도의 결과라 할 수 있다.

또한 복합 프로그램에 의한 공공 시설과 민간 시설의 적절한 조합은 결과적으로 시청의 가장 공적 공간인 아트리움의 사용 빈도와 활동 역시 강화했다. 예를 들어 사무시간 외에도 도서관, 의사당, 극장 카페 및 다른 편의 시설들이 방문객들에게 개방되기 때문에 낮과 밤에도 건물은 활동적으로 사용될 수 있다.

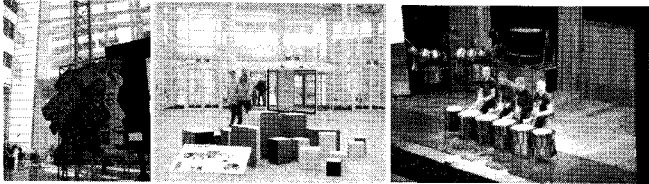
다른 한편 주목해야 할 것은 아트리움에서 일어나는 모든 행사를 시청이 아닌 별도의 독립 기관이 주관한다는 것

11) ‘빛은 시청내부 활동에 활력을 제공한다. 네덜란드의 빛은 뉴욕, 로스앤젤레스, 심지어 바르셀로나의 빛과 완전히 다르다. 빛의 다른 색깔과 다르게 인식되는 빛을 볼 수 있다... 시청의 자연광은 그러한 빛의 반영이며 시청을 내부를 움직일 때 경험할 수 있다.’

12) 엄철호·조준배·심경미, 건축 도시공간의 현대적 공공성에 관한 기초연구, 건축도시 연구소, 2009.2, pp.123-128

13) Fred Feddes’ interview with Richard Meier - ‘Representation and the making of space and light’. Stadhuis/Bibliotheek, The City Hall and Library Complex, by Richard Meier in The Hague, NAI Publishers, 1995, p.19

이다. 헤이그 아트리움 재단¹⁴⁾은 아트리움의 공식행사를 주관하는데, 아트리움의 사용을 활성화시키기 위해 정기적으로 공연, 전시 및 다양한 공공 행사를 기획하고 있다. 또한 광장의 행사를 위한 별도 기관인 스프이플레인 재단이 정기적으로 광장에서 일어나는 일들을 기획하고 있다. 이는 비록 건축가가 의도한 것은 아니었지만 시민 참여의 공공성을 보여주는 예라 할 수 있다.



<그림 8> 헤이그 아트리움 재단 주최의 전시회와 행사

4.2. 배치 및 외부공간에 나타난 건축적 공공성

(1) 조건 내용

배치에 있어서 건축적 공공성은 주로 접근성, 주변 환경에 대한 개방성 및 연속성과 관계가 있기 때문에 공공성의 고려는 우선 공공의 편리한 진입을 위한 기존 도시가로와의 연계 여부, 둘째 공공을 위한 외부공간의 구성 측면에서 살펴볼 수 있다.¹⁵⁾

헤이그 시청사는 도시 블록 전체를 차지하기 때문에 기존의 도로와 광장을 통한 다양한 접근에 대한 고려가 배치를 위한 필수적인 조건이었다. 시청사 부지 블록은 인접 도로와 광장에서 최소 6개 이상이 접근이 가능했기 때문에 이는 필연적으로 접근성 측면의 공공성을 높이는 계기로 작용했다. 스프이 광장¹⁶⁾을 면하는 주출입구 부분과 북동측의 부출입구 부분은 광장과 인근 가로에서 직접 연결되는 진입 공간을 'ㄷ'자 형태로 구성하여 사용자 동선을 끌어들이는 매스 형태를 보여준다. 시청사 매스가 그 공간을 감싸 안는 형태를 하고 있어 강한 흡입력을 갖는다. 이는 사용자의 편리한 진입을 위한 매스 상의 고려이다. 또한 주출입구 앞에 위치한 서측 도서관의 중앙부 매스를 관통시킴으로써 시각적, 물리적 연결을 꾀하였다.

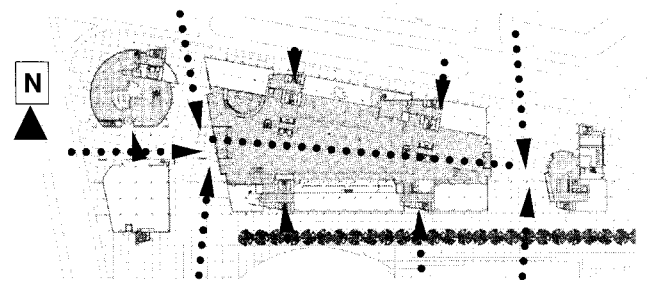
또한 스프이 광장이라는 공공성이 매우 높은 외부 공간과 면하고 있었기 때문에 접근성과 아울러 광장에서의 접근뿐만 아니라 공적 행위의 연속성을 건물과 어떻게 연결시켜야 하는 배치 조건을 갖고 있었다. 이렇듯 헤이그 시청사 부지는 접근성, 개방성, 연속성 측면에서 공공성을 높일 수 있는 조건을 갖추고 있었다.

(2) 실천 내용

접근상의 공공성을 높이기 위해 마이어가 고안한 해법은 그림에서 볼 수 있듯이 1층에서 건물 전체 매스를 4개의 별동으로 독립시켜 기존의 가로 조직과 연결시키고 자유로운 접근을 가능하게 한 것이다. 우선 블록의 남북을 관통하는 2개의 내부 도로를 만들었고 여기에 진입광장을 두어 주출입구와 부출입구로 사용하였다. 주출입구의 진입을 좀더 용이하게 만들기 위해 도서관 1층을 동서로 관통하는 별도의 진입도로를 만들었다. 그 결과 주출입구는 3방향에서 자유로운 진입이 가능하게 되었고 도서관 출입구 역시 독립적으로 운용될 수 있게 되었다.

시청사 블록 주위의 기존 가로에서의 편리한 진입을 고려하여 진입광장을 두거나 건물 하부를 필로티로 처리하여 편의성을 높였다. 진입 공간을 포함하는 외부공간은 내부와 단차 없이 연결되기 때문에 가로의 연속성이 유지된다. 대지 북동측에 위치한 외부 공간은 저층의 상업 및 오피스를 위한 출입 광장으로서 중앙역이 위치한 북측의 가로 조직을 고려한 것이다. 스프이 광장이 건물로 둘러싸인 넓은 광장의 사례라면, 시청사와 면한 푸르쁘마르끄드는 가로라는 선형의 외부 공간을 활용한 적절한 예가 될 수 있다. 특히 1층 부분에는 상업시설과 레스토랑, 카페 등을 두어 가로와의 연계를 강화시켰는데 마이어는 전체 매스의 1, 2층 부분을 후퇴시킴으로써 사용자에게 편리한 외부공간을 만들어냈다. 마이어는 이를 '도시의 창(Urban window)'이라 명명했다.¹⁷⁾

이렇듯 헤이그 시청의 배치는 외부공간, 진입도로 및 출입 광장에서 아트리움으로 이어지는 움직임이 통합된 결과라 할 수 있으며 여기에는 접근성, 연속성, 편의성 등 공공적 내용이 포함되어 있다.



<그림 9> 헤이그 시청사 1층 V면면과 집입동선



<그림 10> 스프이 광장의 행사

14) www.atriumdenhaag.com

15) 신승수·홍지학·김광현, 영국 공공 도서관 프로젝트의 커뮤니티 기반 공공성 구현에 관한 연구, 대한건축학회 논문집, 2009.12, pp.263-265

16) 헤이그시의 주요 극장인 '헤이그 음악 댄스 시에터', '스프이 극장(Theater aan het Spui)', '헤이그 영화관(Haags Filmhuis)이 위치한다.

17) Richards, Ivor, Heart of the Hague - design of the The Hague's city hall and library, Architectural Review, Jan. 1996, p.67

4.3. 공간 구성에 나타난 건축적 공공성

(1) 조건 내용

공간 구성에 있어서 공공성은 우선 물리적 제한 없이 얼마나 다양하고 많은 공공적 행위를 수용할 수 있는 능력에 초점이 맞추어진다. 또한 공공적 행위를 쉽게 인지할 수 있도록 하는 개방성이나 공공 공간의 이용을 용이하게 만드는 연속성 등은 공간의 공공성을 높이는 주요 조건들이다.¹⁸⁾

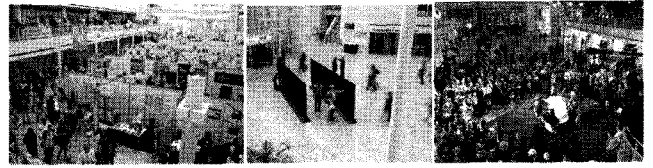
이러한 조건을 충족시킴으로써 마이어가 선택한 거대한 내부 공간 즉 아트리움의 조성은 다양한 커뮤니티의 형성을 위한 물리적 기반이 되었다는 점에서 성공적이라 할 수 있다. 그 결과 헤이그 시청사의 아트리움은 기후에 관계없이 사용될 수 있는 시민의 대표적 공공 공간으로서 민주주의를 물리적으로 구현한 결과물로 평가받는다. 아울러 마이어 역시 기존 도시 질서에 적합한 새로운 질서의 공간을 만들어낸 공공 영역의 창조자¹⁹⁾란 명칭을 얻을 수 있었다.

(2) 실천 내용: 공간구성에 나타난 공공성

아트리움에 나타나는 공공성으로는 우선 아트리움 내의 기능 및 행위와의 부합성을 들 수 있다. 거대한 입면이 갖는 단점에도 불구하고 아트리움의 형성을 위해 건물을 배치한 것은 그만큼 아트리움이 제공하는 공공적 측면에서의 장점을 마이어가 인식하였기 때문이었다.

아트리움을 갖는 건물이 수없이 많음에도 공공성 측면에서 헤이그 시청사의 아트리움이 갖는 중요성은 그 구성 방식에 있다. 우선 헤이그 시청사의 아트리움은 건물로 둘러싸인 공공 광장의 역할²⁰⁾을 수행한다. 넓이나 높이 측면에서 외부공간에 못지않기 때문에 다양한 공적행위가 일어날 수 있는 공간이 된 것이다. 여기에 날씨와 계절 그리고 시간에 있어서 외부공간보다 제약을 갖지 않기 때문에 그 가능성은 더 높다고 하겠다. 아침 7시부터 저녁 7시까지 개방되는 아트리움이 시간 및 계절에 관계없이 디자인이나 사용 측면에 있어서 건물의 심장이다.²¹⁾ 특히 목요일은 밤 9

시 30분까지 사용할 수 있도록 되어있다.<그림 11 우측>



<그림 11> 아트리움 내부 행사

두 번째는 아트리움이 갖는 상징적 측면의 공공성이다. 출입광장에 접해 있기 때문에 내외부 공간의 풍부한 광경과 투명성이 조화되어 아트리움에서는 주변 가로에서 일어나는 일들을 구경할 수 있다. 아트리움을 통해 건물 내부를 모두 바라볼 수 있다는 것은 또 다른 측면에서의 투명성을 제공한다. 아트리움의 방문자와 시청 공무원들이 아트리움의 브리지나 투명 엘리베이터를 통해 자연스럽게 노출된다. 의사당 역시 커다란 창을 통하여 아트리움에 개방되어 물리적 의미에서의 투명성이 정치적 측면의 투명성과 연결된다. 또한, 아트리움을 중심으로 건물을 가장자리에 배치한 것은 시민에게 중앙을 내주고 공무원들은 주변에 둔다는 상징적 의미로서 네덜란드의 민주주의적인 이상과도 부합된다고 평가되고 있다.²²⁾

4.4. 소결

헤이그 시청사가 갖는 건축적 공공성 측면에 있어서 의미는 완공된 지 15년이 지났음에도 불구하고 시청사의 각 시설들이 시민들의 공익을 위해 잘 이용되고 있는 점이다. 이를 위해 고려해야 할 사항은 일반적인 디자인 측면의 항목과 유사하지만 그 내용상에 있어서는 차이점을 갖는다.

헤이그 시청사는 마이어가 밝힌 바대로 공적 공간의 조성이 중요한 계획개념이었으므로 건축적 공공성이 다른 건물보다도 발현되기에 용이했다. 도시 조직적 측면에서 공공성은 기존 도시의 가로 축을 고려하여 시각적 그리고 물리적으로 접근이 용이하도록 하였다. 또한 기존 도시의 외부 공간과의 연계를 통하여 공공성을 높였다. 부지와 연결된 가로에서의 용이한 진입을 위해 1층의 대부분은 기존 가로와 연결되었으며 단차 없이 가로와 같은 바닥 재료로 건물 내부까지 연결시켰다.

프로그램 상에 있어서도 복합적이고 다양한 공적 프로그램들을 평면과 단면 상에 있어서 적절히 배치함으로써 공공성을 더욱 더 높일 수 있게 하였다.

헤이그 시청사의 건축적 공공성은 아트리움에서 극대화되어 나타난다. 디자인 측면에서 보면 직설적이고 단순하게

18) 이효창·박정아·하미경, 도시 복합용도시설에 나타난 건축적 '공공성'의 특성에 관한 연구, 대한건축학회논문집, 2008.06, pp.188-190
 19) Richards, Ivor, Heart of the Hague - design of the The Hague's city hall and library, Architectural Review, Jan. 1996, p.68
 아트리움은 기후와 커뮤니티 모두를 표현하는 극도로 문맥적인 것이다.
 20) "언제 어느 계절이라도 사용될 수 있는 공간을 만들기로 결심했습니다. 그래서 헤이그의 공공 공간이 아트리움이 된 것입니다. 이곳은 여러 행사가 열리는 공간입니다. 저는 시장에게 이렇게 말했습니다. 시민이 정부에 항의하고자 할 때 비를 맞지 않다고 됩니다. 록 콘서트를 할 수도 있고 미술 전시회도 열 수 있습니다. 그리고 실제 그렇게 사용되었고, 시의 직원들이 이 건물의 공공 활동의 일익을 담당하고 있으며 시민은 빈번하게 왕래하고 있습니다. 시의 사무실에서 결혼 허가를 받고 아트리움에서 결혼 축하를 하기도 합니다. 상당히 축제의인 장소입니다."
 21) 다른 한편 아트리움의 환경 조절과 유지 기술은 아트리움의 존재에 관련하여 매우 중요한 부분이다. 기본적으로 에너지 사용의 최소화를 위해 열 획득과 손실 및 환기에 대한 고려가 체계적으로 되어 있다. 이를 위해 에너지 절감 유리의 사용, 결과 방지를 열선이 유리에 사용되었다. 또한 다양한 자연 환기 방법을 도입하였다. Melet in his

essay 'The Atrium, livable climate and technology' describes the environmental and constructional technology of the project, The City Hall and Library Complex, by Richard Meier in The Hague, NAI Publishers, 1995, pp.59-65

22) Richards, Ivor, Heart of the Hague - design of the The Hague's city hall and library, Architectural Review, Jan. 1996, p.69

조성된 거대한 아트리움은 기후와 시간의 영향을 받지 않으므로 다양한 공적 행위를 수용하기 위해서는 매우 적절한 장치가 될 수 있다. 바로 이웃한 외부공간인 스퀘어 광장과 함께 아트리움은 공공성 측면에서 상호 보완적으로 작용했다.

이러한 시설물의 공공성을 높이기 위한 건축적 장치이외에 공공행사 등을 효과적으로 수용하기위한 운영재단을 형성하여 전문적이고 체계적으로 공공성을 지속할 수 있게 한 점 역시 헤이그 시청사가 갖는 공공적 측면에서의 특성이라 하겠다.

<표 3> 헤이그 시청에 나타난 건축적 공공성

분류	공공성	헤이그 시청사의 건축적 공공성 내용	
개념	계획 개념	계획개념으로서의 공적 공간 조성 사람들이 모이는 장소의 조성	
	프로그램 참여성 수용성	공공성의 지속적 유지를 위한 별도의 주체 형성 행사의 기획과 주최, 헤이그 아트리움 재단 시설 프로그램의 재배치를 통한 공공성의 극대화 공공 행위를 유발하는 프로그램의 삽입	
도시	배치	접근성 연속성	기존 도시조직 및 공공 공간과의 연계 가로축의 연결, 물리적 시각적 접근 용이
	외부 공간 개방성	접근성 개방성	진입광장, 선형광장 등 용도에 적합한 외부 공간 조성 기존 광장과 연결, 공공 행위의 장소 연결
건축	공간 수용성 연속성	개방성 수용성 연속성	다양한 규모와 행위의 수용이 가능한 아트리움 조성 용이한 진입을 가능하게 하는 진입부의 매스 형태 내외부 공간에서 행위 인지가 가능한 공간 구성
	내부 동선 접근성	연속성 접근성	내외부 가로의 연속적인 동선 인자가 용이한 수직, 수평 이동경로의 구성

5. 결론

이상의 연구를 통해서 헤이그 시청사에 나타난 건축적 공공성에 대한 분석 결과를 다음과 같이 정리할 수 있다.

첫째, 건축적 공공성 즉 건축의 차원에서 물리적으로 드러나는 공공적 특성은 건물의 공공적 성격, 건축가의 의도, 프로그램의 적합성과 관리 등 소프트웨어에서 건축을 포함하는 환경 디자인과 소품 디자인에 이르는 하드웨어 차원까지 연결되어 종합적이고 체계적으로 나타나야 한다. 이러한 의미에서 헤이그 시청사는 복합적인 내용들을 체계적으로 잘 연결시킨 건축적 공공성을 드러내고 있다.

둘째, 헤이그 시청사에서 공공성은 계획초기부터 중요한 건축개념의 하나로 작용하여, 건물 동의 배치, 주변의 외부 공간과의 관계, 내부 공공 구성에 이르기까지 체계적으로 적용되어 있어서 공공 행위가 일어나기에 매우 적합한 환경을 갖추고 있다.

셋째, 마이어는 헤이그 시청사에 아트리움을 비롯한 대형 공공공간의 제공, 공적활동과 관련된 프로그램의 삽입, 가로와 연계된 공간의 제공, 공적기능의 저층화를 통해 연중 내내 기후와 관계없이 사용이 가능한 전천후 공간을 만들

어냄으로써 건축적 공공성을 성공적으로 구현해냈다.

넷째, 건축적 공공성은 그 물리적 장치의 적합성외에도 실제 발생하는 공공적 행위와 연결되어야만 진정한 의미를 가질 수 있다. 이러한 측면에서 헤이그 시청사는 내 외부에 위치한 공공 공간 모두가 행사를 주최하는 별도의 독립된 주체를 가짐으로써 공공 공간 사용의 바람직한 역할 모델을 보여준다.

건축적 공공성에 대한 연구는 기존의 인문학적 그리고 일반론적 연구에 덧붙여 구체적이고 실증적인 사례 연구를 통하여 보완될 필요가 있다. 이러한 측면에서 본 연구에서 다룬 헤이그 시청사는 공공 시설이 갖추어야 할 건축적 공공성의 모범적인 내용을 담고 있다고 하겠다.

참고문헌

1. New world architecture, Richard Meier, C3, 2001
2. Richards, Ivor, Heart of the Hague-design of the The Hague's city hall and library, Architectural Review, Jan. 1996
3. The City Hall and Library Complex, by Richard Meier in The Hague, NAI Publishers, 1995
4. www.denhaagnieucentrum.nl
5. 현대건축의 디자인 이론과 실천: 관공서 건축, 황토, 2003
6. 박영태, 현대 공간환경디자인의 공공성에 대한 연구, 한국실내디자인학회논문집 2010.02
7. 석은정·신재익, 주민자치센터의 건축적 공공성에 관한 연구, 대한건축학회논문집, 2010.04
8. 손광호·김강섭, 지역 미술관디자인의 공공성에 관한 연구, 한국실내디자인학회논문집, 2005.12
9. 신승수·홍지학·김광현, 영국 공공 도서관 프로젝트의 커뮤니티 기반 공공성 구현에 관한 연구, 대한건축학회논문집, 2009.12
10. 염철호·조준배·심경미, 건축 도시공간의 현대적 공공성에 관한 기초 연구, 건축도시 연구소, 2009.2
11. 이효창·박정아·하미경, 도시 복합용도시설에 나타난 건축적 '공공성'의 특성에 관한 연구, 대한건축학회논문집, 2008.06
12. 장성준·송영석, 상업지역의 개발과 공공성의 원칙, 대한건축학회논문집, 2005.02
13. 정창규·김홍규·김기수, 조성위치에 따른 도시 고층사무소건축물 공개공지의 공공성에 대한 이용자 만족도 연구, 대한건축학회논문집, 2008.05

[논문집수 : 2010. 10. 28]

[1차 심사 : 2010. 11. 20]

[2차 심사 : 2010. 12. 06]

[게재확정 : 2010. 12. 10]