

# 현대 무용의상에 나타난 인체의 추상화에 관한 연구

- 오스카 슐레머의 의상이론을 중심으로 -

한 경 하\* · 금 기 숙\*\*

홍익대학교 패션디자인 박사과정\* · 홍익대학교 섬유미술 · 패션디자인과 교수\*\*

## A Study on the Abstraction of the Human Body in Contemporary Dance Costumes

- Focusing on Oscar Schlemmer's Costume Theory -

Kyeng-Ha Han\* · Key-Sook Geum\*\*

Doctoral Course, Dept. of Fashion Design, Hong-Ik University\*

Professor, Dept. of Textile & Fashion Design, Hong-Ik University\*\*

(투고일: 2010. 9. 9, 심사(수정)일: 2010. 10. 20, 게재확정일: 2010. 11. 11)

### ABSTRACT

The study used four basic formats classified based on the four principles on costumes discussed in the paper 'Human Beings and Arts Phenomena' by Oskar Schlemmer who studied the relationships between stage space and the human body as an analysis tool with regard to analyses on the abstraction of human body in contemporary dance costume. Abstraction of human body expressed in costume for contemporary dance is as follows: Expansions caused by unclear boundary between spaces and costumes, and the principles of three-dimensional abstract spaces based on a geometric cube change heads, trunks, arms and legs to achieve expansions. Similar mechanical shape is a type of shape made in a succession of functional principles of human body in relationships with spaces. As mechanical mechanism is added to the geometric transformation of a specific part of human body, mechanicalness is contained in it. Motion organisms are geometric simplification of moving traces in a space based on conversion into mechanical organisms based on principles of motion, and as mechanical rotation, consecutive speed caused by refraction and directionality are suggested, mobility is achieved. Immaterial shape is based on change into a metaphysical form, and it is converted into animals, plants or a third life that symbolize body parts. It has metaphysical significance in each body part and extends sensibility. As a result of the study, development into abstract succession and a techno art mode has been confirmed. Combination of geometric cubic figures with the organic human body and configuration of the human body pursued by Oskar Schlemmer's geometric abstraction through the proactive accommodation of mechanical aesthetics has been succeeded and expressed in the contemporary dance costumes.

Key words: abstraction of human body(인체의 추상화), mechanization of human body(인체의 기계화), Oskar Schlemmer(오스카 슐레머)

## I. 서론

무용의상은 움직이는 인체를 도구로 하는 무용수 개개인에게 입혀져 무대 위에서 의상의 예술적 표현을 극대화할 수 있는 분야이다. 무용의상은 타 분야의 무대의상과 비교하더라도 강한 시각적 효과를 지니고 있다. 특히 1980년대 이후 현대무용은 총체적 무대예술의 양상을 띠며 퍼포먼스경향이 고조되어 가고 있다. 그로 인해 무대예술의 시각성이 부각되면서 인체를 변형시키고 기이한 형태로 형상화시키는 무용의상이 강한 시각적 흥미를 유발하며 나타나고 있다. 21세기로 접어들면서 공연예술의 다양성이 두드러지면서 퍼포먼스의 중요성이 더욱 부각되고 있다. 이러한 시점에서 변형, 왜곡된 인체의 실루엣을 연출하는 무용의상은 독자적인 예술성을 구축하며 그 영역을 확장시킬 것으로 기대된다. 그러나 무용의상에 대한 선행연구들을 대부분 극의 구성과 흐름, 움직이는 인체 미에 중점을 두고 있다. 인체와 무관하게 의상의 조형성을 부각하며 인체의 변형을 시도한 무용의상에 대한 연구는 미흡한 실정이다.

본 연구자는 의상의 조형성을 부각하며 인체변형을 시도한 의상을 무대의상에서의 인체의 추상화로 규정하였다.

인체의 추상화의 개념정립을 위해 1920년대, 최초로 무대라는 조형공간에서 의상을 통해 인체의 변형을 시도한 오스카 슐레머의 의상이론과 작품에서 원류를 찾았다. 따라서 현대 무용의상에 나타난 인체의 추상화를 분석함에 있어 오스카 슐레머의 의상에 관한 이론을 고찰하여 분석의 틀로 활용하였다. 오스카 슐레머는 무대라는 조형공간에서 무용수의 인체를 의상을 통해 변형시킨 최초의 무대 의상 디자이너이다. 그는 연구 논문 '인간과 예술 현상'에서 인체의 변화가 추상성의 방법으로 성취될 수 있다고 보고 무대의상의 관점에서 보는 인체의 변형을 네 가지 범칙으로 분류하였다. 그는 또한 피할 수 없는 시대적 산물인 기계화에 대해 배척하기보다는 조화롭게 수용하고 표현한 시대를 풍미한 크리에이터이다. 오스카 슐레머의 예술적 업적이 재조명 되면서 무대미술, 무용 분야에서 연구되고 있다. 오스카 슐레머의

무대의상에 대한 선행연구를 살펴보면 대표적인 '삼화음 발레'의 연구에 집중되어 있다. 따라서 현대 무용의상에 나타난 인체의 추상화를 오스카 슐레머의 상이론의 계승과 발전의 관점에서 살펴보는 것은 현대 무용의상의 다양성과 전개 방향을 분석할 수 있어서 무용의상의 향후 발전에 기여할 수 있다.

연구 방법으로는 문헌과 사진, 영상자료 분석의 실증적 연구를 병행하였다. 오스카 슐레머 관련 선행 연구와 바우하우스 무대 예술 관련 전문 서적을 통해 오스카 슐레머의 무대와 의상에 대하여 이론적으로 고찰 하였다.

현대 무용 의상 분석을 위한 연구 범위는 시각성을 증시하는 유럽 현대 무용이 총체적 무대예술로 활성화되기 시작한 1980년대부터 2010년까지로 하였다. 현대 무용의상의 사례는 국내외 현대무용관련 전문서적 10권에 2회 이상 거론된 현대무용가 100인을 1차로 선정하였다. 실증적 연구는 패션 디자인 전공 박사 10인이 모여 인체의 기하학적 추상 표현이라 함의에 이른 자료만을 선정하는 전문가 집단 조사를 실시하여 이에 나타난 조형적 특성에 따라 연구를 진행하였다. 인체의 추상적 표현을 위한 연구는 형태를 중점적으로 실루엣에 초점을 맞추었음을 밝힌다.

## II. 이론적 배경

### 1. 용어정의

추상(抽象, Abstract)이라는 말은 라틴어 abs-trahere로서 유래된 것으로 사전적 의미는 '일정한 인식 목표를 추구하기 위하여 여러 가지 표상이나 개념에서 특정한 특성이나 속성을 빼내는 것, 또 그 빼낸 것을 사고의 대상으로 하는 정신 작용'<sup>1)</sup>으로 대상을 사실적으로 재현하지 않고 순수 형식 요소나 주관적 감정을 표현<sup>2)</sup>하는 것이다. 즉 어떤 대상을 그 전체 상에서 생략하고 제거하고 정리하는 것을 추상이라고 하며 이 과정의 작업을 추상한다는 말로 표현하고 있다.<sup>3)</sup>

인간의 몸을 나타내는 단어들 가운데 인체는 머리, 몸통, 사지 등 사람의 몸을 총칭하는 것으로 인체비

례, 인체 미, 이상적인 인체, 왜곡된 인체 등, 해부학적 미학적 관점에서 사람의 몸을 표현하는 용어로 사용된다.

추상화(抽象化, Abstraction)는 추상적인 것으로 만들거나 되게 하는 것으로 중요하고 관계있는 부분만 분리해 내어 간결하고 이해하기 쉽게 만드는 작업을 말한다. 미학적 관점에서 사람의 몸을 표현하는 용어인 인체와 추상화의 합성어로 인체의 추상화는 주관적인 복식 조형의지에 의해 인체를 재현하지 않고 추상적인 형태로 변형을 시도하는 것을 지칭하는 용어로 규정하고자 한다.

## 2. 오스카 슐레머의 의상 이론

### 1) 인체의 추상화와 기계화

오스카 슐레머(Oscar Schlemmer, 1888~1943)는 화가이자 조각가이며 무대미술과 의상 작업을 함께 수행한 무대 예술가이다. 그는 1921년 모더니즘시대의 교육의 메카였던 바우하우스<sup>4)</sup>에 조각과 조형 교수로 부임했다. 1923년부터 1929까지 무대 공방을 이끌었던 오스카 슐레머는 당시의 징후를 추상(Abstraction)과 기계화(Mechanization)로 진단했다.<sup>5)</sup> 그는 추상에 대하여 '사물의 동일성과 다양성을 대조하기 위하여 본질적인 면, 기본적인 면, 근원적인 면들을 단순화하고 정리하는 것'<sup>6)</sup> 이라 논하며 그가 추구하는 추상적 형식이 기하학적 추상에 바탕을 두고 있음을 밝혔다.

오스카 슐레머가 발표한 퍼포먼스의 추상적 이론, 연극공간과 회화의 기호는 건축과 의상에 대한 그의 남다른 관심 때문이었다. 그는 무용수의 몸짓과 동작을 최초로 기호 체계화했으며 회화가 부족한 공간의 개념을 연극을 통해 보충하려 했고 그것을 기하학적 의상으로 발전시켰다. 퍼포먼스 공간에 건축, 기계 물 등의 거대한 무대장치를 등장시키면서 형식주의적인 실험을 극단적으로 탐구했다. 당시 커다란 반향을 일으켰던 막대기 춤(slat dance)<그림 1><sup>7)</sup>에서 그는 무용가인 만다 폰 크라이비히의 팔과 다리 양쪽에 모두 열 개의 길이가 다른 막대기를 단단히 붙잡아매어 각 동작마다 공간속에서 더욱 확장될 수 있도록 하였

다.<sup>8)</sup> 검정색 무대 배경 앞에서 검정색 옷을 입고 움직이는 몸은 시각적으로 인지되지 않고 막대기들만 자유로운 유희 속에서 빛나게 번쩍거렸다.

기계화에 대한 오스카 슐레머의 관점은 기계미학에 기저를 두고 있다. 오스카 슐레머는 바우하우스의 다른 교수들과 마찬가지로 기계 미학을 적극적으로 수용하여 기계화를 산업의 급속한 발달과 기술의 진보를 이룬 시대의 긍정적 산물로 여겼다. 그는 인체의 기계화를 통해 인체의 형태 변화를 가능케 하고 인체의 본질적인 면을 드러내고자 하였다. 더 나아가서 유기적, 기계적 범칙에 인체를 일치시키고 동시에 인체를 자유롭게 만들 수 있다고 생각하였다.<sup>9)</sup> 의상을 통해 인체의 추상화와 기계화의 개념을 동시에 적용시키고자 했던 오스카 슐레머는 의상과 분장으로 인한 인체의 변화, 변형 가능성을 실험하였다. 그는 인체 부위의 기하학적 변형을 통한 추상화 작업에 의상과 가면을 매개체로 활용하였다. 기하학이라는 추상적 형식과 메커니즘의 장치를 통해 오스카 슐레머가 실험한 인체의 변형은 기계화된 인간의 비인간화 와 변형으로 인한 인간성의 상실이었다. 그는 인체의 기계화와 추상화를 통해 인간의 물리적 한계를 넘는 자유로운 기계적 인간형상 즉 예술형상<그림2><sup>10)</sup>의 인체를 만들어 내고자 하였다.

### 2) 추상적인 예술형상을 위한 네 가지 기본형태

오스카 슐레머는 추상과 변형을 통해 무대 공간과 인체의 관계를 확립하기 위해 자신의 논문 '인간과 예술 현상'에서 의상과 가면을 통한 변형을 논했다. 그는 의상을 네 가지 범칙에 의하여 네 가지 형태<sup>11)</sup>로 구분하고 무대의상이론의 관점에서 보는 인체변형을 자신이 구분한 네 가지 범칙에 적용했다. 18개의 공연을 무대에 올리는 가운데 무대감독으로서 뿐만 아니라 안무가로도 활약한 오스카 슐레머는 1922년 초연된 자신의 첫 번째 작품이자 대표작이라 할 수 있는 삼화음 발레<그림 3><sup>12)</sup>에서 인체를 어떤 추상적인 형태에 대입시키려는 혁명적인 시도를 하였다.<sup>13)</sup> 오스카 슐레머의 추상적인 형상을 위한 네 가지 기본 형태는 다음과 같다.

첫 번째는 '둘러싸는 입방체 공간의 범칙'<그림

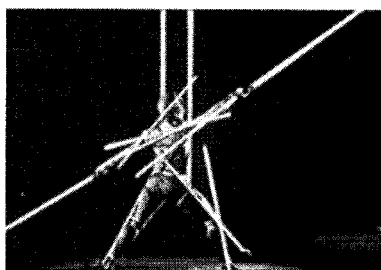
4)14) 으로 인체의 머리, 몸통, 팔, 다리 등을 공간적 형태로 변형시키는 것이다. 입체형이 인체 형 위에 전이되는 것으로 머리, 몸통, 팔, 다리 등을 공간적 형태로 변형' 시키는 것이다.15)

두 번째는 공간과의 관계에 의해 만들어진 인체의 기능 법칙으로 인체형의 규격화를 의미한다<그림 5>. 머리의 계란 모양, 동체의 항아리 형, 팔뚝과 다리의 곤봉 형, 관절의 구형 등으로 특정 부위의 기하학적 변형을 말한다. 그는 이렇게 인체의 기하학적 변형을 통해 만들어진 예술형상을 마리오네트 (The Marionette)라 불렀는데 이는 수족이 관절에서 구부러지는 자동인형으로 인간 자체가 가지고 있는 기계적 법칙을 기하학적으로 상징화 한 것이다.

세 번째는 '공간속에서 인체의 운동 법칙'<그림 6>에 의해 만들어진 형태로 인체가 공간속에서 움직이

는 궤적, 즉 회전, 방향, 교차, 절단의 형태가 존재하며 그것을 기하학적 모양으로 단순화한 것이다. 돌아가는 머리, 소용돌이, 달팽이, 나선형, 원반과 같은 모양으로 이러한 형태를 기반으로 만들어진 형태를 '기술적 유기체(A. Technical Organism)'로 불렀다. 원반, 나선형으로 회전동작에 의한 움직임을 강조한 기술적 유기체는 삼화음 발레의 등장인물들에게 가장 많이 적용되었다.

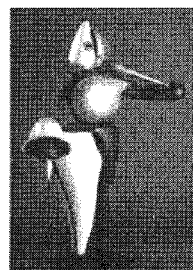
네 번째로는 인체의 사지의 상징화로서 형이상학적 표현의 형이상학적인 형태이다<그림 7>. 인체의 여러 부분들을 상징하는 형이상학적 의미로 퍼진 손의 별 모양, 등뼈와 어깨들의 십자가 모양, 쌍두, 다리, 형의 분할과 파기이다. 이러한 형태를 비 물질화 (Dematerialization), 탈 물질화라 불렀다.



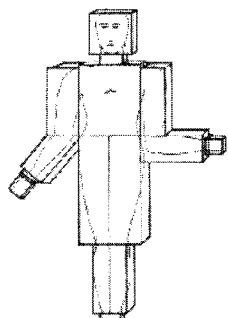
<그림 1> Slat dance(1922~1925)  
<http://www.generativeart.com>



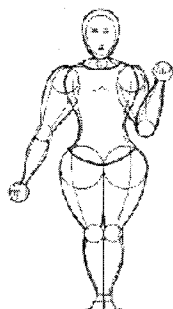
<그림 2> The Abstract(1922)  
<http://www.lessing-photo.com>



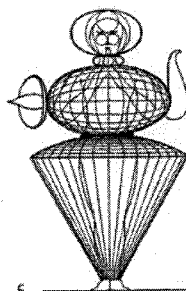
<그림 3> Triadic Ballet(1922)  
<http://www.mariabuszk.com>



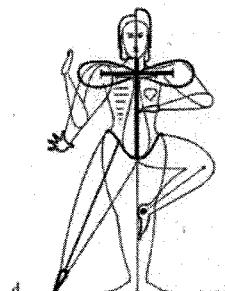
<그림 4> 둘러싸는 입방체 공간의 법칙,  
<http://www.digischool.nl>



<그림 5> 공간과의 관계 속에서 인체의 기능적 법칙,  
<http://www.digischool.nl>



<그림 6> 기술적 유기체,  
<http://www.digischool.nl>



<그림 7> 표현의 형이상적 형태,  
<http://www.digischool.nl>

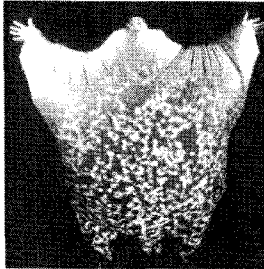
### Ⅲ. 현대 무용의상에서의 인체의 추상화

오스카 술레머는 전통 발레를 계승하고 있었던 1920년대 당시의 유럽의 무용공연과 전혀 다른 개념의 작품을 발표한 선구자임에 틀림없다. 같은 시기에 미국에서 현대 무용이 등장하여 관객들의 호응을 받고 있던 것과는 달리 유럽에서는 여전히 전통 발레의 계승을 잇고 있었다.

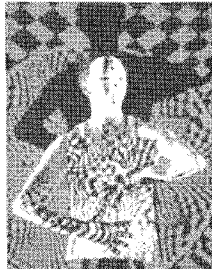
유럽의 현대 무용은 1960년대 이후 독일 탄츠 테아테(Tanz theater)를 시작으로 프랑스의 현대무용 누벨 당스(Nouvelle danse)가 1960년대 말에 등장하였다. 누벨 당스는 1970~80년대에 걸쳐 정착되어 유

럽 현대 무용의 중심점이 되었다. 1980년대 이후 프랑스의 누벨 당스의 영향을 받은 벨기에의 현대무용이 부각되면서 유럽의 현대 무용은 시각 성을 중시하는 총체적 무대 예술로 주목 받게 되었다.

본 연구는 무대예술의 시각성에 중점을 두어 타 지역의 현대무용에 비해 실험적인 의상의 착용의 빈도가 높은 유럽의 현대무용을 대상으로 하였다. 연구 대상 공연의 발표 시기는 유럽의 현대무용이 총체적 무대 예술로 자리 잡은 1980년대 이후부터 2010년까지로 하였다. 사례 대상 선정 공연작은 2000년도 이후 출간되어 국립 중앙 도서관에 소장된 현대 무용 관련 서적들 중에서 무용가의 작품을 중점적으로 다룬 국내 서적 8권에서 1차 수집하였다.<sup>16)</sup> 현대 무용



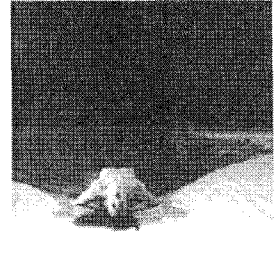
〈그림 8〉 안무: Philippe Decouflé, 의상: Philippe Guillotel, Decodex (1986~1995) *Couturiers de la danse*, 2003, p. 138.



〈그림 9〉 안무: Dominique Boivin, La danse, une histoire à ma façon(1994) *Panorama de la Danse contemporaine*, Textuel, 2006, p. 52.



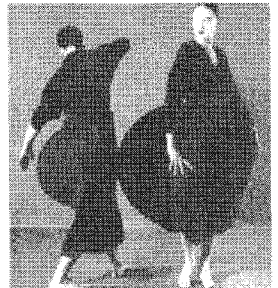
〈그림 10〉 안무: Frédéric Flamand, Moving Target(1996) *Panorama de la Danse contemporaine*, Textuel, 2006, p. 209.



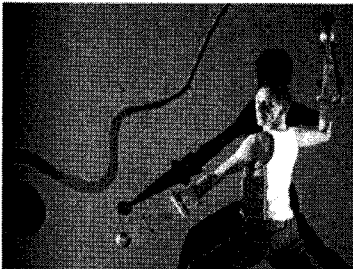
〈그림 11〉 안무: Régine Chopinot, 의상: Jean Paul Gautier, 'Le Défile' 中 '테마 Puzzle' (1987) *JEAL PAUL GAUTIER, RÉGINE CHOPINOT, LE DÉFILÉ*, 2007, pp. 98~99, 207.



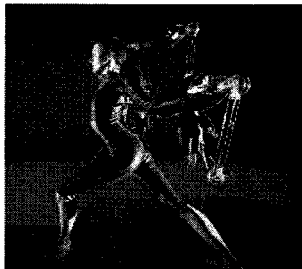
〈그림 12〉 안무: Mourad Merzouki, 'Corps est graphik' (2003) *Panorama de la Danse contemporaine*, Textuel, 2006, p. 378.



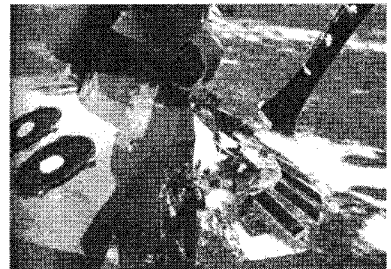
〈그림 13〉 Kuna guna Danse company 의상: Maria Blaisse, 'Black circle' (1996). *테크노 텍스타일*, 2002, p. 22.



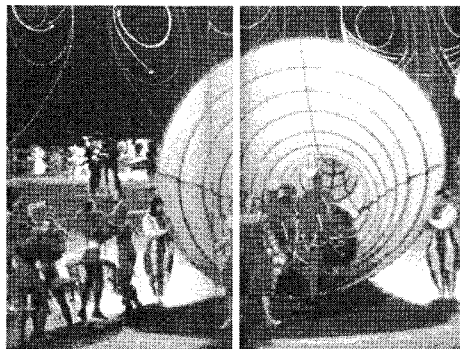
〈그림 14〉 안무: Dominique Boivin, 'La danse, une histoire à ma façon' (1994) *Panorama de la Danse contemporaine*, Textuel, 2006, p. 53.



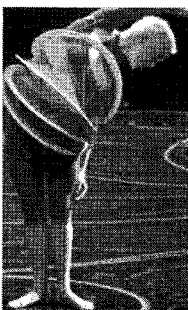
〈그림 15〉 안무: Wayne mcgregor, 'Nemesis' (2002) *Panorama de la Danse contemporaine*, Textuel, 2006, p. 372.



〈그림 16〉 의상: Benoît Maubrey, '오디오 발레리나' (1990~1996) *테크노 텍스타일*, 2002, p. 43.



〈그림 17〉 안무: Philippe Decouflé, 의상디자인: Philippe Guillotel, 'Cérémonies d'ouverture et de clôture des Jeux Olympiques d'hiver d'Albertville' (1992) *PHILIPPE DECOUFLÉ*, textuel, 2003, pp. 64~65, 68~69, 71.



〈그림 18〉 안무: Philippe Decouflé, 의상디자인: Philippe Guillotel, 'Decodex' (1986~1995) *Couturiers de la danse*, 2003, pp. 136-137.

〈그림 19〉 안무: William forsythe, Kirov Ballet, 'Vertiginous Thrill of Exactitude' (2006) <http://www.nytimes.com>

〈그림 20〉 안무: Régine Chopinot, 의상: Jean Paul Gaudier, 'ANA' (1990) *Couturiers de la danse*, 2003, pp. 48-49.

안무가 현황을 소개하는 국외 전문 서적 3권<sup>17)</sup>을 함께 검토하여 총 2회 이상 거론된 현대무용가 100인

을 선정하였다.

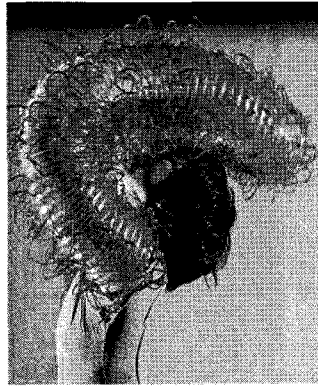
패션 디자인 전공 박사 10인이 모여 선정된 무용



〈그림 21〉 안무: Marie Chouard, 'Le sacre du printemps'(1993)  
Panorama de la Danse contemporaine, Textuel, 2006, p. 129.



〈그림 22〉 안무: Frédéric Flamand, 의상: Humberto et Fernando campana, 'Metamorphoses'(2007)  
[http://www.photos\\_de\\_danse.blogspot.com](http://www.photos_de_danse.blogspot.com)



〈그림 23〉 안무: Philippe Decouflé, 의상디자이너: Philippe Guillotel, 'Decodex'(1995)  
PHILIPPE DECOUFLÉ, textuel, 2003, p. 129.

가의 공연 사진과 동영상을 확인하며 연구 대상 사례 채택에 합의를 이룬 자료만을 선정하는 전문가 집단 조사를 실시하였다.

본 연구자는 선정된 사례들을 대상으로 오스카 슬레머의 추상적인 예술형상을 위한 네 가지 기본 형태를 바탕으로 현대 무용의상에서의 인체의 추상화 유형 확장체, 유사기계체, 회전체, 연장체로 구분하여 분석하였다(표 1).

## 1. 확장체

확장체는 오스카 슬레머의 둘러싼 입방체 법칙에 근거하고 있다. 오스카 슬레머가 기하학적 입방체에 의해 인체의 머리, 몸통, 팔, 다리 등을 공간적 형태로의 확장으로 인체의 추상화를 규정하였다면 현대 무용의상에서는 공간과 의상의 불분명한 경계로 인한 확장의 개념이 추가된 것을 확인할 수 있다.

공간과 의상의 불분명한 경계로 인한 확장의 사례로는 의상 디자이너 필립 기요텔(Philippe Guillotel)과의 크로스 오버(cross-over)로 매 공연마다 환상적인 의상을 선보였던 프랑스의 현대 무용가 필립 드 쿠프레(Philippe Decouflé)의 1995년 작 '데코덱스(Decodex)'(그림 8)<sup>18)</sup>에서 찾을 수 있다. 공기를 주

입하여 거대하게 부피를 늘린 의상에 묻혀 버린 인체는 머리와 사지의 경계를 인지 할 수 없이 확장되었다. 부풀려진 의상은 화면이 되고 다시 공간에 흡수되어 배경이 되는 불분명한 경계를 형성한다. 프랑스의 현대 무용가 도미니크 보와뱅(Dominique Boivin)의 1994년 작 '무용, 내 방식대로의 이야기(La danse, une histoire à ma façon)'(그림 9)<sup>19)</sup>에서는 넓이나 부피가 확대되지 않은 의상이 디지털 프로그램과 조명으로 공간과 불분명한 경계를 가짐으로써 감각적 확장을 이루고 있다. 기하학적 입방체에 의한 인체의 공간적 형태로의 확장은 기하학적 입방체의 요소들을 도입한 의상에서 찾을 수 있다. 또한 자하 하디드(Zaha Hadid)등의 건축가와의 크로스오버로 조형적인 무대를 연출하는 벨기에의 현대무용가 프레데릭 플라망(Frédéric Flamand)은 1996년 작 '무빙 타겟(Moving Target)'(그림 10)<sup>20)</sup>에서도 무대 공간과 의상이 불분명한 경계를 시도하였다. 누드인 상반신과는 대조적으로 무용수의 허리에서 시작된 치마는 무대 바닥 전체를 덮을 만큼 거대하게 확대되어 인체와 공간을 감각적으로 연결하고 있다.

장 폴 고티에(Jean Paul Gautier)가 프랑스의 현대무용가 레진 쇼피노(Régis Chopinot)와 함께 작업한 공연 '르 데필레(LE DÉFILE)<sup>21)</sup>' 중 테마 '퍼즐

들(Les Puzzles)'〈그림 11〉<sup>22)</sup>에서는 기하학적인 형태의 실루엣으로 인체를 부분 변형시켜 공간적 형태로의 확장을 이룬다. 검정색 트리코트의 보디콘서스위에 숨겨져 있는 인체위에 황색, 적색, 녹색의 직사각형, 원뿔의 입방체가 강조되고 있다. 프랑스의 현대 무용가 무라르 메르주키(Mourad Merzouki)는 복싱, 가라데, 합탈 등 다양한 분야를 무용에 접목하고 있다. 그의 2003년 공연작 '몸은 Graphik이다 (Corps est Graphik)'〈그림 12〉<sup>23)</sup>에서는 직육면체의 공간 안으로 들어간 무용수가 등장한다. 무용수의 인체는 자신을 둘러싼 직사각형의 공간을 들어 올리고 작아진 입방체는 머리에 씌워져 기하학적 프린팅으로 인체의 각 부위를 분절시키는 의상과 조화를 이루고 있다. 마리아 블레이세(Maria Blaisse)는 1996년 암스테르담의 쿠나 구마 무용단(Kuna guna Dance company)의 의상을 디자인 하였다. 합성 발포로 몸의 움직임에 따라 변하는 가변적인 의상들은 진공 성형한 산업용 클로드셀 폼으로 제작 되었다<sup>24)</sup>. 그녀의 의상 '블랙 서클(Black Circle)'〈그림 13〉<sup>25)</sup>은 단순한 구형의 오목하고 볼록한 입체적인 요소들을 특수 클립으로 조여서 변경할 수 있다. 공간적 형태에 의한 인체의 추상화는 유기체인 인체와 기하학적인 공간과의 교감으로 부피, 길이의 확장 뿐 만 아니라 공감각의 확장을 이루고 있다.

## 2. 유사기계체

기계와의 결합을 통해 완벽한 기능을 지닌 인체형상을 추구한 오스카 슐레머의 기능적 법칙과 일치되어 표현되는 것이다.

현대 무용의상에서는 인체 부위에 기계적 메커니즘을 장착하거나 의상에 작동할 수 있는 기계 부속을 내장하고 있다. 이러한 의상들은 의상을 통해 기계와 인체의 혼용이 시도하거나 기계인간의 이미지를 의상을 통해 완벽하게 재현하는 것이다.

도미니크 브와방은 1994년 작 '무용, 내 방식대로의 이야기(La danse, une histoire à ma façon)'〈그림 14〉<sup>26)</sup>에서 특수 제작한 삼각기둥과 구로 이루어진 보조물을 손목에 끼워 도구로써의 손의 기능적 측면을 기계에 빚대어 묘사하고 있다. 미적 선입관을 초

월하는 실험성으로 논란의 대상이 되고 있는 영국의 현대 무용가 웨인 맥그리거(Wayne McGregor)는 해리포터 시리즈의 4탄 '불의 잔'의 안무가이다. 2002년 공연작 '네메시스(Nemesis)'〈그림 15〉<sup>27)</sup>에서는 기계적 메커니즘이 장착된 인공 팔에 의한 연장을 볼 수 있다. 디 오디오 그룹(Die Audio Gruppe)의 베노이 모브레이(Benoît Maubrey)가 디자인한 '오디오 발레리나'〈그림 16〉<sup>28)</sup>는 휴대용 파워 앰프 시스템으로 증폭된 디지털 샘플러를 통해 공연하면서 자연스럽게 자신들의 소리를 창조하는 입는 음향기기이다. 아티스트는 이것이 개인용 스테레오를 휴대하는 것과 다른 바가 없다고 주장한다. 다른 점이 있다면 오디오 공연자들이 그들의 소리를 공공장소에 퍼뜨림으로써 소리를 공유할 수 있다는 것이다<sup>29)</sup>. 음향기기를 의상에 내장하여 의상을 통한 기계와 인체의 혼용을 시도하였다.

기계인간의 이미지를 의상을 통해 완벽하게 재현한 사례를 필립 드쿠플레의 1992년 '프랑스 알베르빌 동계 올림픽의 개. 폐막식'〈그림 17〉<sup>30)</sup>에서 찾을 수 있다. 메커니즘을 장착한 보디슈트를 착용한 무용수들은 미래의 사이보그를 연상 시킨다. 패딩으로 완성된 보디슈트는 곡예사들을 마리오네트 자동인형으로 변신시킨다. 이들은 살아 움직이는 모빌이 된 꼭두각시들과 공간을 선회한다. 필립 드쿠플레는 인체와 현실의 한계를 벗어나고자 하는 인간의 간절한 욕망에 대한 해답으로써 자유로운 비행을 꿈꾸는 이상을 의상으로 표현하였다<sup>31)</sup>. 오스카 슐레머의 기계적 메커니즘을 더욱 발전시켜 중력의 개념을 더한 것이다. 이는 기계 미학의 단순한 찬미가 아닌 신체와 기계를 접목하여 신체로 표현할 수 있는 그이상의 상상의 세계를 실현을 가능하게 하는 것이다.

## 3. 회전체

동작 법칙에 회전체는 오스카 슐레머의 공간속에서 인체의 동작 법칙에 의해 만들어진 형태를 계승한 것이다. 무용수의 움직임과 밀접한 관계를 가지며 인체의 움직임에서 드러나는 회전의 단순화된 규칙성에서 기인된 것이다.

필립 드쿠플레의 '데코텍스'에서는 나선과 원형의



버팀대사이를 그물망으로 채운 의상들이 등장한다 <그림 18><sup>32)</sup>. 디자이너는 삼화음발레의 검은색 무대에 등장한 의상 N0.12 '나선(Spirale)'을 원형으로 하여 동작의 용이성과 현대적 감성을 고려하여 크기와 소재에서 대안을 제시 하였다. 그러나 회전 움직임을 나선과 원형으로 형상화하여 공간 속에서 움직이는 궤적의 속도감을 진작시키는 동작법칙의 원형은 유지하고 있다. 발레에 퍼포먼스 적 요소, 현대적 속도감을 접목시킨 영국의 현대 발레 안무가 윌리엄 포사이드(William forsythe)의 'The Vertiginous Thrill of Exactitude' <그림 19><sup>33)</sup>에서는 노란색의 원반을 연상시키는 튜튜 스커트를 볼 수 있다. 수평으로 곧게 뻗어있는 스커트는 공간속에서 움직이는 궤적을 기하학적 모양으로 단순화시킨 것이다. 레진 쇼피노의 '아나(ANA)'<sup>34)</sup> <그림 20><sup>35)</sup>에서 장 폴 고티에는 태엽을 감으면 한 방향으로 움직이는 목각 인형 마리오네트를 의상으로 완성시켰다. 원색과 과감한 기하학적 패턴은 장난감 목각 인형의 이미지를 배가

시키고 기계적인 움직임이 만들어낸 회전 동작에 의해 연속적인 속도와 방향성을 제시하고 있다.

반복되는 회전에 의한 움직임은 동작을 멈춘 순간에도 움직임이 계속되는 느낌을 주며 시각 경험에 긴 여운을 남긴다. 전통적인 무용의상인 튜튜는 우아한 여성성을 내포하고 있으나 소재와 색채, 고정된 형으로 변형을 시도한 의상에서는 회전에 운동성을 부여하여 동작하는 기계인형으로 인체를 추상화 시키고 있다.

#### 4. 연장체

오스카 슐레머는 인체를 그 자체로 추상화될 수 있는 수많은 가능성이 있다고 생각했다.<sup>36)</sup> 그는 인체를 구성하는 사지의 상징화라는 형이상학적 표현으로 인체의 비 물질화(非物質化)를 이뤄냈다. 오스카 슐레머의 비 물질화된 인체는 사지를 가진 유기체라는 물성(物性) 즉 육체적인 것을 초월한 탈육화(脫

<표 1> 현대 무용의상에서의 인체의 추상화

	확장체	유사 기계체	회전체	연장체
오스카 슐레머의 구분	둘러싸는 입방체 공간의 법칙	공간과의 관계 속에서 인체의 기능적 법칙	기술적 유기체	형이상학적 표현으로 비물질화
현대 무용의상에서의 유형 구분	인체와 기하학적인 공간과의 교감 부피, 길이의 확장	인체의 기하학적 변형 + 기계적 메커니즘	회전에 운동성을 부여하는 동작하는 기계인형	인체와 동, 식물, 제 3의 생명체와 결합 감각의 연장
이미지				
				

肉化)된 기계적 신체이다.<sup>37)</sup> 오스카 슬레머는 기능화, 기계화된 인체의 사지를 형이상학적으로 표현하기 위해 초현실적인 회화적 환영을 도입하였다. 현대 무용의상에서도 형이상학적 표현으로 비 물질화된 인체의 추상화가 이루어지고 있다. 현대무용의상에서 두드러진 현상은 회화적 환영으로 동식물 혹은 제3의 생명체로 변형된 형상을 만들어내는 초현실성의 부각이다.

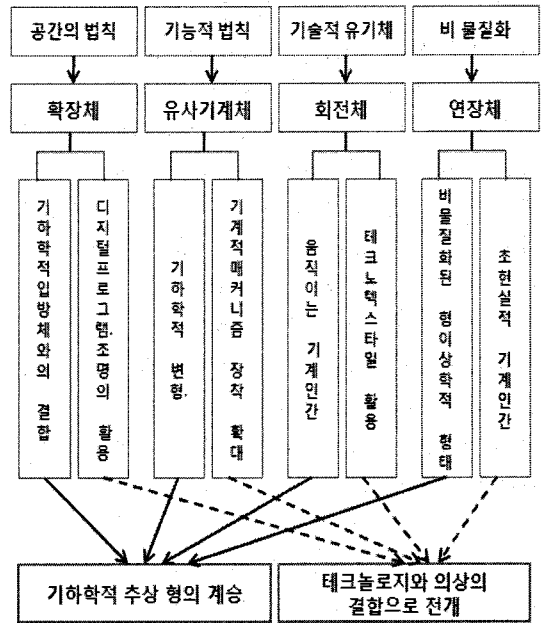
기발한 발상과 전위적인 무대로 주목을 받고 있는 마리 슈이나르 (Marie Chouard)는 '봄의 제전(Le sacre du printemps)' <그림 21><sup>38)</sup>에서 팔뚝과 다섯 손가락에 길어난 손톱처럼 기묘하게 휘어진 구조물을 끼워 시각의 연장을 유도하고 있다. 프레드릭 플라망의 2007년 공연작 '변형(Metamorphoses)' <그림 22><sup>39)</sup>에서는 혈관처럼 엉켜있는 붉은색의 굵은 와이어들이 기생 하듯 엉겨 붙어 있는 원통형의 파이프를 팔에 끼워 길이와 부피를 연장하고 있다. 인체의 병원균, 환상속의 날 짐승들이 무대에서 형상화된 필립 드쿠플레의 '데코텍스' <그림 23><sup>40)</sup>는 제3의 생명체로 변형된 형체를 등장 시킨다<sup>41)</sup>. 무용수의 몸은 어깨에서 솟아 길게 뻗은 촉수로 연장된다. 동작에 따라 선회하며 움직이는 촉수와 꼬리는 진한색의 굵은 가로 줄 무늬에 끝 부분에는 서서히 붉은 색으로 물들어 촉수로 변질된 팔과 꼬리의 길이 연장을 강조하고 있다.

실체와 환상, 현실에서는 융화 될 수 없는 소재와 이미지에 인간 혹은 동물의 몸에서 자란 것 같은 색상과 질감은 비현실적인 상상에 현실감을 더하고 있다. 비 물질화된 형체로 만들며 인체를 추상화시키고 있는 의상은 상상력과 생명력을 불어 넣으며 시각과 감각을 연장시키고 있다.

#### IV. 오스카 슬레머와 현대 무용의상에서의 인체의 추상화

현대무용의상에 나타난 인체의 추상화를 오스카 슬레머의 추상적인 예술 현상을 위한 네 가지 형에 근거하여 연구하여 계승과 전개의 시각에 따른 결과를 도출 할 수 있었다<표 2>.

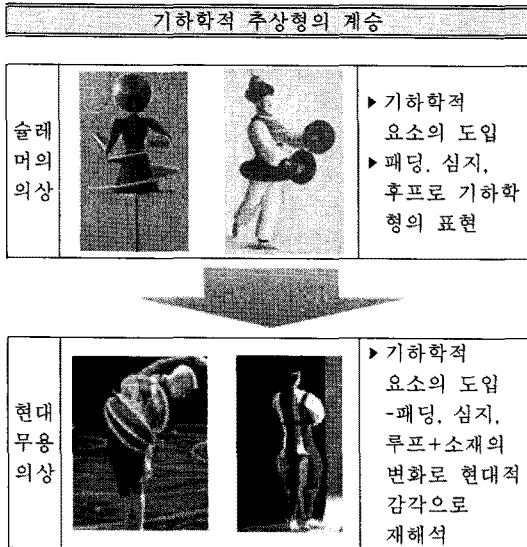
<표 2> 인체 추상화의 개념 흐름도



현대 무용의상에서 나타난 인체의 추상화 경향 가운데 오스카 슬레머의 기하학적 추상형의 계승이 두드러지게 지속되고 있었다. 오스카 슬레머는 기하학적 요소들을 의상에 차용하면서 당시의 시대적 흐름이었던 기하학적 추상의 미의식을 추구하였다. 그는 인간의 이지적인 사고 체계에 의해 창조된 자연의 은유적 형태, 정제된 형태를 기하학<sup>42)</sup>에서 찾았다. 따라서 그는 정제된 기하학의 도형들을 유기적인 인체와 결합시켜 완전한 예술 형상으로서의 인체를 만들고자 하였다. 사각형, 원, 구, 원뿔 등 기하학적 입방체와의 결합으로 기하학적 추상의 조형을 완성한 오스카 슬레머의 공간 입체적 의상은 현대의 무용의상에서도 기하학적 수학 법칙에 입각하여 빈번하게 활용되고 있다. 현대 무용의상에서의 표현 양상을 살펴보면 다음과 같다. 기하학적 형의 구성을 위하여 심지, 패딩을 이용하여 기하학적 왜곡과 변형을 시도한 오스카 슬레머의 표현이 현대 무용의상에서도 지속적으로 사용되고 있다. 오스카 슬레머에 의해 기술적 공간속에서 인체의 운동 법칙에 의해 만들어진 형태로 인체가 공간속에서 움직이는 궤적, 회전의 운동감을 루프의 연결로 표현하였다. 회전과 궤적의 운

동성을 배가시키는 원형 후프의 활용은 현대무용의 상에서 지속되고 있다. 이렇듯 오스카 슬레머가 실험한 기하학적 형의 구현은 현대무용의상에서도 차용되고 있다. 그러나 현대무용의상에서는 오스카 슬레머의 실험성의 본질을 따르면서 무용수의 동작에 영향을 미치지 않도록 소재에 기능성을 부여하고 실루엣에 있어서도 현대적 감각으로 재해석 하고 있다 <표 3>.43)

<표 3> 오스카 슬레머 의상이론의 계승



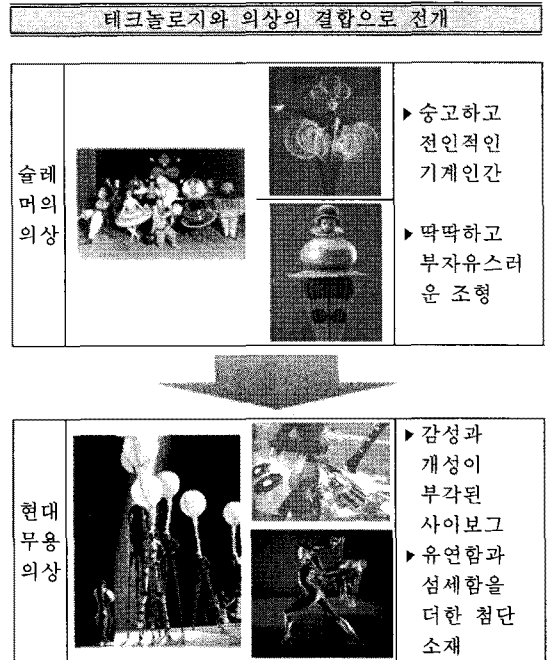
현대 무용의상에서 오스카 슬레머의 의상이론이 새로운 양상으로 전개되고 있는 것은 테크놀로지와 결합에서 찾을 수 있다.

오스카 슬레머는 인간은 축제, 눈요기의 화려한 삶의 반영을 사랑하는 것처럼 맑은 게임, 가장, 가면 무도회, 위장, 인공 성을 사랑한다고 하였다. 그는 우아한 신체를 재현하는 보편적인 무용의상의 개념을 뛰어 넘어 변형을 통한 인체의 추상화를 기계미학과 결부시켜 완성하였다. 오스카 슬레머의 기계를 바라보는 긍정적인 시각은 단순히 기술의 진보를 상징하는 기계에 대한 찬미가 아니었다. 그는 인간을 기계적-유기적으로 이항 대립적인 구조를 지니고 있는 생명체로 정의하고 기계적이고 기하학적인 공간의 법칙까지 아우를 수 있는 존재로서의 인체를 추구한 것이다. 오스카 슬레머의 파격적인 실험은 이미 테크

놀로지 시대를 표현하기 위한 상징들을 만들었다.

21세기는 퍼포먼스의 다양성의 시대로 무대의 테크놀로지 화, 비디오댄스 등 기계와 구조물의 접목, 행위 예술 등이 더욱 부각 되고 있다. 이러한 상황에서 현대 무용의상은 메탈의 색상과 질감을 갖는 소재의 활용으로 두드러지고 있다. 21세기의 첨단기술의 힘은 소재의 질감을 유지하면서도 유연함과 섬세함을 가능케 한 것이다. 더욱이 첨단 테크놀로지와 아트, 테크놀로지와 패션의 결합, 공조는 무한한 상상력의 형상화에 힘을 실어 주고 있다.

<표 4> 오스카 슬레머 의상이론의 전개



필립 드쿠플레, 필립 기요텔 콤비의 1992년 프랑스 알베르빌 동계 올림픽의 개. 폐막식은 오스카 슬레머의 기계인간을 개성과 특이성, 감성의 결합이 결합된 존재로 발전시킨 대표적인 사례로 꼽힌다. 그들은 알베르빌 동계 올림픽의 개. 폐막식 의상을 통해 기계적 메커니즘을 더욱 발전시켜 중력의 개념을 접목시킨 오스카 슬레머의 기계미학을 현대적으로 재해석하였다.

오스카 슬레머가 승고의 대상으로 전인적인 기계 인간을 추구했다면 사이보그로 대변되는 21세기의

기계인간은 개성과 특이성, 감성의 결합이 결합된 존재로 거듭나고 있는 것이다(표 4).<sup>44)</sup>

## V. 결론

무대 공간과 인체의 관계성을 연구한 오스카 슬레머의 연구 논문 '인간과 예술 현상'에서 논한 의상에 관한 네 가지 법칙에 의해 분류된 네 가지 기본 형태를 바탕으로 분석한 현대 무용의상에 표현된 인체의 추상화는 다음과 같다.

확장체는 공간과 의상의 불분명한 경계로 인한 확장장과 기하학적 입방체에 의해 입체적이며 추상적인 공간의 법칙이 인체의 머리, 몸통, 팔, 다리 등을 공간적 형태로 변형되어 확장되는 것이다. 유기체인 인체와 기하학적인 공간과의 교감으로 부피, 길이의 확장을 이루고 있다.

유사기계체는 공간과의 관계 속에서 인간 신체의 기능적 법칙의 계승에 의해 만들어진 형태의 유형이다. 인체의 특정한 부위의 기하학적 변형에 기계적 메커니즘을 더하여 기계성을 내포한다.

회전체는 동작 법칙에 의한 기술적 유기체로의 변형으로 공간속에서 움직이는 궤적을 기하학적 모양으로 단순화한 것이다. 회전에 운동성을 부여하는 기계인형으로 표현되며 기계적인 움직임이 만들어낸 회전 동작, 굴절에 의한 연속적인 속도와 방향성을 제시한다.

연장체는 형이상학적 형태로의 변형에 의한 비물질화로서 인체의 부분들을 상징하는 동, 식물 혹은 제3의 생명체로 변형되는 것이다. 신체의 각 부분에 형이상학적 의미를 지니며 시각 뿐만 아니라 감각의 연장성을 지닌다.

현대 무용의상에서의 인체의 추상화를 유형별로 분석한 결과 오스카 슬레머 의상이론의 계승과 새로운 방향으로 전개된 두 가지 관점에서 결과를 도출할 수 있었다. 기하학적 추상형의 계승은 입방체의 기하학적 도형과 유기적 인체와의 결합을 시도한 오스카 슬레머의 기하학적 추상형이 현대 무용의상에서 계승되어 표현되고 있는 것이다. 테크놀로지와 의상의 결합으로 오스카 슬레머의 아방가르드 기계

미학에 기술적 섬세함과 유연성을 더하여 기술과 인간 감성의 결합으로 유토피아적 환상성을 부여하는 것이다.

## 참고문헌

- 1) 이희승 (1994). *국어대사전 제3판 94년 개정*. 서울: 민중서림, p. 3806.
- 2) 한국브리태니커 회사 (1994). *브리태니커 세계대백과사전* 20권. 서울: 브리태니커 동아일보 공동출판, p. 628.
- 3) 오광수 (2003). *추상미술의 이해*. 서울: 일지사, p. 46.
- 4) 바우하우스(Bauhaus) 1919년 Walter Gropius에 의하여 Weimar공화국에 세워짐. 예술과 기술의 종합이라는 이념 하에 시대적 요구에 합당한 예술적 기능의 양성에 목표를 둬, 1933년 나치의 박해에 의해 폐쇄
- 5) Oscar Schlemmer, Man and Art Figure, in: O. Schlemmer, L. Moholy-Nagy, F. Molnar, *The Theater of The Bauhaus*, Middletown Wesleyan University Press, 1971, p. 17.
- 6) 박경숙 (2002). *OSKAR SCHLEMMER의 MECHANICAL BALLET에 관한 연구*. 한양대학교 대학원 박사학위논문, p. 126.
- 7) 자료검색일 2010. 8.20. 자료출처 [http:// www. gen erativeart.com/on/cic/papers2005/42YiannisMel anitis.htm](http://www.gen erativeart.com/on/cic/papers2005/42YiannisMel anitis.htm),
- 8) Hajo Duchting. *Wie erkenne ich?: die Kunst des Bauhaus*. 윤희수 역 (2007). *어떻게 이해할까? 바우하우스*. 서울: 미술 문화, p. 46.
- 9) 이윤상 (2000). *오스카 슬레머(Oskar Schlemmer)의 '삼화음 발레(Triadic Ballet)'에 나타난 공간 속에서의 예술 형상(Art Figure) 움직임 연구*. 동국대학교 대학원 석사학위논문, pp. 26-27.
- 10) 자료 검색일 2010. 9. 10. 자료출처 <http://www.lessin g-photo.com/search.asp?a=1&kc=2020202037B0&kw= SCHLEMMER%2C+OSKAR&p=1&ipp=>
- 11) Oskar Schlemmer Laszlo Moholy-Nagy, Farkas Molnar (1971), *The Theater of The Bauhaus*, Edited with an introduction by Walter Gropius. Translated by Arthur S. Wensinger: Middletown: Wesleyan University Press.
- 12) 자료검색일 2010. 8. 25. 자료출처 [http://www.maria buszk.com/kcai/ConstrBau/Bauhaus1\\_gallery.htm](http://www.maria buszk.com/kcai/ConstrBau/Bauhaus1_gallery.htm)
- 13) 양숙희 (1993). *예술과 패션③-오스카 슬레머의 무대 의상을 중심으로*. *생활과학연구지*, 8, p. 86.
- 14) 자료검색일 2010. 8. 25. 자료출처 <http://www.digisc hool.nl/ckv2/moderne/schlemmer/Mechanische%balle tten.htm>
- 15) 남상식 (2000). *인간과 예술 체: 아방가르드 연극 운동과 새로운 연기의 방식 표현주의에서 바우하우스까지*. *연극교육연구*, 5, p. 147.
- 16) 김남식 (2007). *21세기 현대 춤을 읽다*. 경기도 파주: 한국학술정보.
- 김신일 (2008). *모던댄스의 탄생에서 현대까지*. 서울:

- 금광미디어.  
 김태원 (2004). *춤의 미학과 교육*. 서울: 현대미술사.  
 박혜란 (2008). *현대무용의 역사*. 서울: 금광미디어.  
 심정민(2007). *21세기 전환기의 무용 변동과 가치 1998~2006*, 서울: 현대 미술사.  
 이찬주 (2008). *춤 예술과 미학*. 서울: 금광미디어.  
 장미란 (2007). *무용학 저서 및 연구논문 목록집*. 대전: 도서출판 보성  
 乘越たかお (2006). *コンテンポラリー...ダンス徹底ガイドHYP*, 최병주 역 (2007). *컨템포러리 댄스 가이드*. 서울: 북소 컴퍼니.  
 17) Philippe Noisette (2003). *Couturiers de la danse*, Editions de la Martinière.  
 Rosita Boisseau (2006). *Panorama de la Danse contemporaine*, Textuel.  
 Sous la direction d'Olivier Saillard (2007). *JEAL PAUL GAUTIER-RÉGINE CHOPINOT, LE DÉFILÉ*, Paris: LES ARTS DECORATIFS  
 18) Philippe Noisette. *op. cit.*, p. 138.  
 19) Rosita Boisseau. *op. cit.*, p. 52.  
 20) *ibid.*, p. 209.  
 21) LE DEFILE는 '패션 쇼'의 불어식 표현  
 22) Sous la direction d'Olivier Saillard. *op. cit.*, p. 98~99, 207.  
 23) Rosita Boisseau. *op. cit.*, p. 378.  
 24) Sarah E. Braddock, Marie O'Mahony (1998). *TECHNO TEXTILE*. 허성희, 김정규 공역 (2002). *테크노 텍스타일*. 서울: 도서출판 예경, p. 43.  
 25) *위의 책*, p. 22.  
 26) Rosita Boisseau (2006). *op. cit.*, p. 53.  
 27) *ibid.*, p. 372.  
 28) 허성희, 김정규 공역. *위의 책*, p. 43.  
 29) *위의 책*, p. 43.  
 30) Rosita Boisseau (2003). *PHILIPPE DECOUFLÉ* textuel, pp. 64-65, 68-69, 71.  
 31) *ibid.*, p. 30.  
 32) Philippe Noisette. *op. cit.*, pp. 136-137.  
 33) 자료검색일 2010. 8. 15. 자료출처 [www.nytimes.com/2006/06/15/art/danse/15kiro.html](http://www.nytimes.com/2006/06/15/art/danse/15kiro.html)  
 34) ANA는 금언집 일화집으로 번역되지만 여기서는 위쪽으로의 뜻, 역으로, 반대로의 뜻으로 번역할 수 있음.  
 35) Philippe Noisette. *op. cit.*, pp. 48-49.  
 36) 박경숙. *위의 책*, p. 120.  
 37) 박소현(2000). *바우하우스의 기계인간, 모더니즘 신체 의 이중성*. 이화여자대학교 석사학위 논문, p. 54.  
 38) Rosita Boisseau (2006). *op. cit.*, p. 129.  
 39) 자료검색일 2010. 9. 2. 자료출처 [www.photos\\_de\\_danse.blogspot.com/2009/06/metamorphoses-par-le-ballet-national-de.html](http://www.photos_de_danse.blogspot.com/2009/06/metamorphoses-par-le-ballet-national-de.html)  
 40) Rosita Boisseau (2003). *op. cit.*, p. 42.  
 41) 김남식. *위의 책*, pp. 58-59.  
 42) 문소영(1999). 패션에 표현된 기하학적 형태 고찰. 홍익대학교 대학원 석사학위논문, p. 5.  
 43) 자료검색일 2010. 9. 10. 자료출처 <http://www.thecityreview.com/extreme.html>  
 자료검색일 2010. 9. 10. 자료출처 <http://www.museoreinasofia.es/coleccion/autores-obras.html?page=1&order=Titulo&id=1052>,  
 44) 자료검색일 2010. 9. 10. 자료출처 <http://www.museoreinasofia.es/coleccion/autores-obras.html?page=1&order=Titulo&id=1052>  
 자료검색일 2010. 10. 30. 자료출처 <http://www.theatretrimestral.fr/sujet-type-bac-novarina-1>