

서울수명고등학교

-기본계획안을 중심으로-

Sumyeong High School in Seoul



전 유 창 / 정회원, 아주대 건축학부 교수
 Jeon, You-Chang / Professor, Ajou University
 ycjeon@ajou.ac.kr

1. 시작하며

2010년 5월호 서울수명고등학교 설계 소개 중, 건축사사무소와의 인터뷰과정에서는 언급되지 않았던 기본계획설계단계가 본 학교의 신축과정에서 중요한 역할을 한 것으로 사료되어 본 호에서는 명지대학교에서 제안한 수명고등학교 기본계획설계의 주요개념과 설계안을 추가로 소개하고자 한다.

서울수명고등학교의 기본계획안은 2005년 2월 “발산고등학교”라는 명칭으로 명지대학교 건축학부 김혜정 교수가 서울시교육청으로부터 기본계획안 용역을 의뢰받아 2005년 5월 3개의 안이 제안되었다. 그 중 제1안이 현재 “수명고등학교”로 신축된 설계의 기초안이다. 기본계획 연구보고서에 제안된 학교설계의 주요개념과 이를 바탕으로 한 기본계획안은 BTL공모를 통해 건축사사무소가 결정되었고, 실시설계를 거쳐 2009년도에 신축되었다. BTL공모과정에서 건축사사무소에서 제안된 설계의 주요개념은 기본계획에서 제시된 안에서 크게 벗어나지 않고 있는 것으로 보인다.

당시 “발산고등학교”라는 명칭으로 명지대학교에서 제출한 보고서에는 7차 교육과정을 위한 새로운 학교공간에 대한 연구 및 사용자 요구조사를 바탕으로 스페이스 프로그램이 작성되었고, 고등학교시설의 새로운 방향이 제안되

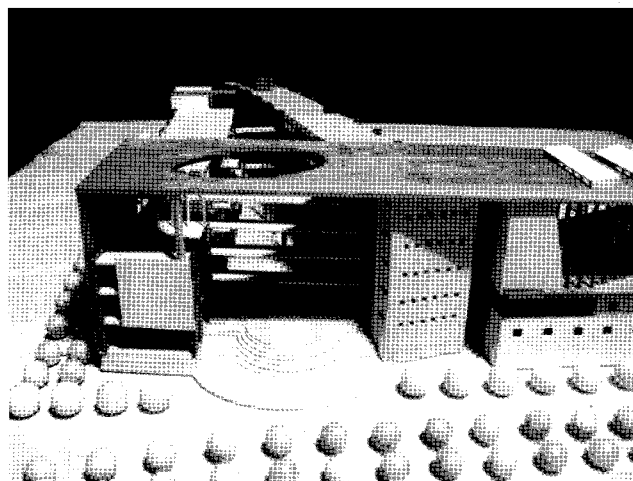


그림 1. 제1안 모형사진: 도시가로에 반응하는 출입구 전경

었다. 지역사회와 학교와의 새로운 관계에 초점을 두고 배치계획 및 매스계획이 이루어졌으며, 각종 평면계획, 입단면계획 등이 기본계획설계로 제시되었다. 제 1안으로 제출된 안이 BTL을 위한 기본계획안으로 채택되었으며, 보고서에 제안된 1안의 기본개념을 간략하게 정리하여 소개한다. 다음은 2005년 5월에 작성된 서울발산고등학교(현, 수명고등학교) 기본계획안 보고서 P.91~96에 담긴 설계개념 및 도면, 모형사진들을 중심으로 한다.

2. 설계개념의 기본방향

학교공간구성의 기본방향은 창조적 사고를 창출하는 다양한 건축공간 조성이었다. 이에 따라 실내외의 다양한 공간조성 그리고 학생들의 다양한 학교활동에 반응하는 내외부 공간 조성에 중점을 두었다.

* 본 글은 지난 2010년 5월호 특집 “2009년 교육과학기술부 선정 우수시설학교 소개” 중 서울수명고등학교의 기고내용에 대해 기본설계안에 대한 내용을 추가적으로 소개함으로써 기본계획안의 의도와 제안을 살펴보고 이를 통해 프로젝트의 초기 아이디어와 이의 실행에서까지의 전반적인 이해를 돕고자 작성되었습니다.

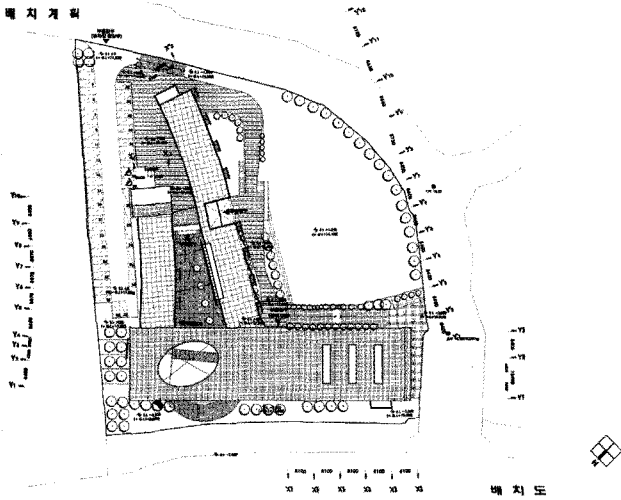


그림 2. 제1안 배치도

또한 학교시설이 지역사회 개방을 통해 커뮤니티 중심 역할을 수행하기 위해 지역사회와 자연스럽게 연계되는 교육공간을 조성하고 평생교육을 지원하는 교육공간 조성에 주안점을 두었다. 한편, 도시적 맥락에 순응하는 학교 공간 조성을 위해 주변 아파트단지와 조화되는 학교디자인 및 도시가로를 활성화시킬 수 있는 배치계획을 하였다.

3. 대안의 설계개념

제1안으로 제안된 기본계획안의 특징은 관문의 이미지를 통하여 도시 속에 시각적 정면성 부여하고 지역사회의 중심 시설로서 개방성과 편의성을 제공하며 커뮤니티 개

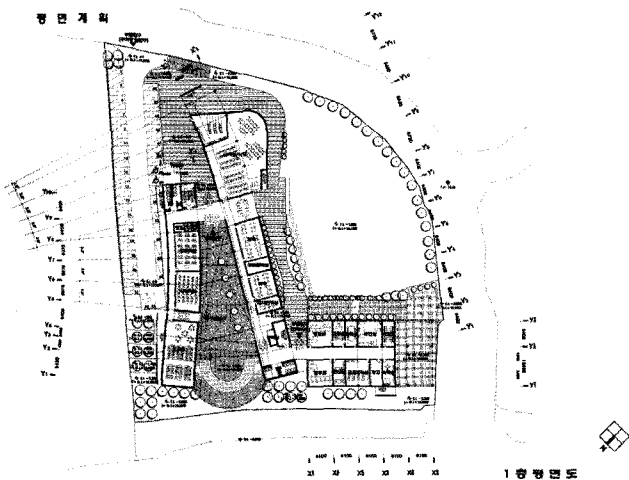


그림 3. 제1안 평면도

방을 고려한 배치계획과 함께 기능에 의한 동선분리와 시각적 통일감을 중심으로 계획되었다.

배치계획 특성으로는 정문관 이미지를 이용하여 학교의

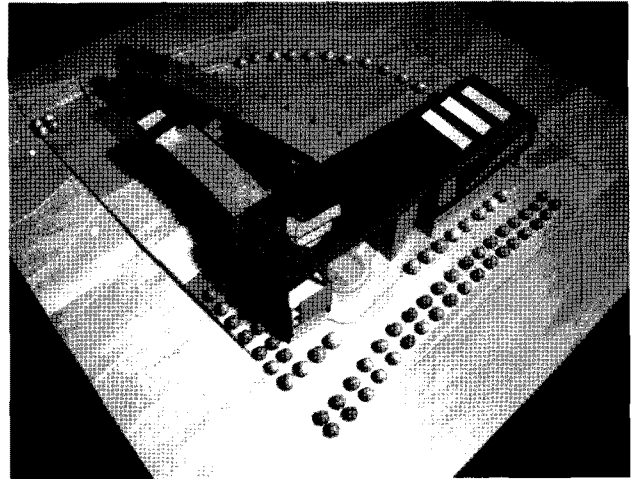


그림 4. 제1안 모형사진 1

상징성을 부여하며, 직선형과 곡선형 매스로 이루어진 중정공간을 통하여 외부에 열린 학교로의 진입공간 연출을 시도하였다. 교사동의 남향 배치를 통한 유리한 일조조건 배치를 지향하였으며 지역시설로서 커뮤니티 개방을 고려한 배치 계획, 학생의 안전을 위한 자동차와 보행자의 진출입구 분리 등의 고려 사항도 계획에 포함하였다.

블록 플랜의 특징으로는 학년별 홈베이스를 명확히 분리하였고, 실습실 옆에는 효율적인 수업준비와 교육을 위한 준비실 계획, 관리시설과 지역에 개방이 가능한 프로그램을 진입부에 그룹핑하여 관리의 효율성을 고려하여 조닝계획을 하였다.

교통 및 동선 계획 특성으로는 안전을 위해 보행자와 차량진입을 분리하고, 관리시설과 체육관 및 지역 개방 시설을 진입부에 배치하여 이용의 편리성과 관리의 효율성 고려하였으며 브릿지 연결을 통한 건물 내부의 순환형 동선체계 및 코아의 분산 배치로 학생들의 이동 동선을 최소화하였다.

평면계획 특성은 각 교과목별 교실군의 연계성이 가능한 공간 배치와 학년별로 분리된 홈베이스 공간 제공으로 학생 간 친화감을 조성하고, 교실과 연계하여 Media Space 제공, 복도공간 폭의 변화를 통하여 소규모 여유공간을 확보하고, 코아를 분산 배치하여 학생들의 이동 동선을 최소화 하였다.

입·단면계획의 특성으로는 기단부의 안정감과 일조를 고려한 입면을 계획했으며, 교실 발코니를 통해 입면의 변화를 창출하고, 패턴을 이용하여 복도 공간의 다양한 음영효과를 창출하며, 관문의 이미지를 통하여 도시 속에 시각적 정면성을 부여하는데 중점을 두었다.

마지막으로 외부공간계획 특성으로는 직선과 곡선을 이

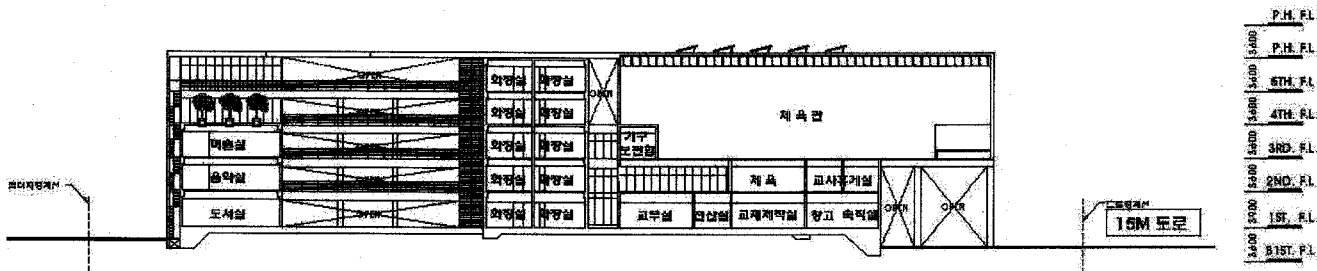


그림 5. 제1안 단면도

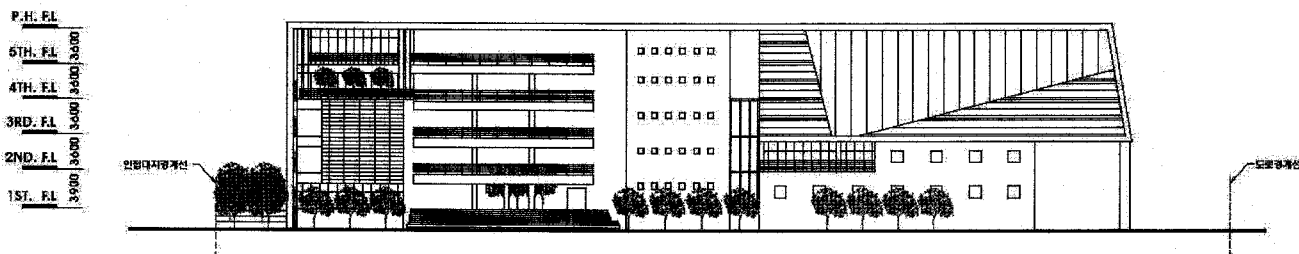


그림 6. 제1안 입면도

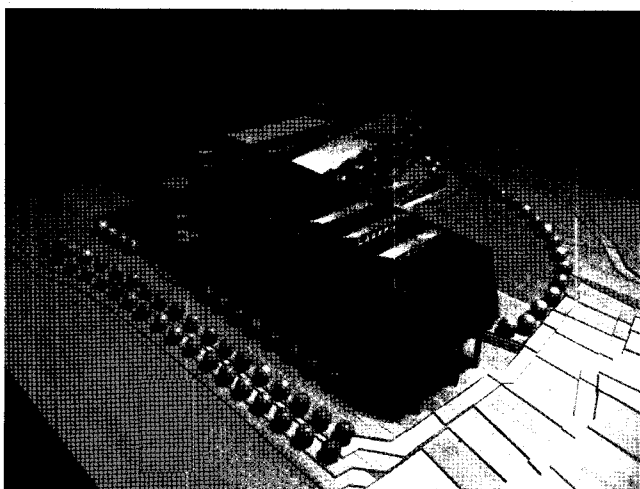


그림 7. 제1안 모형사진

의 최종 결정과정까지 나타나는 단계적 절차와 결정요인에 대한 분석을 통해 학교시설 설계의 효율화와 질적 향상을 위한 추후 연구가 이루어져야 할 것으로 생각된다. 또한, 사용자 중심의 거주 후 평가를 통해 우리나라 고등학교 설계의 개선을 위한 제안이 앞으로 이루어져야 할 것이며, 이를 통해 우리나라 교육환경이 지속적으로 개선되어야 할 것으로 생각한다. 끝으로 2009년도 우수시설 수상 학교 소개를 위해 자료를 찾아가는 과정에서 수상작에 대해 건축사사무소의 실시설계 안과 기본계획안을 제안한 건축가가 함께 기록되지 않은 부분은 아쉬움으로 남으며 이의 개선을 통해 실시 설계자와 계획설계자의 상호 조화로운 협력관계를 구축하는 계기가 됐으면 하는 바람이다.

용한 투시적 배치를 통해 시각적 깊이감이 있는 중정공간을 확보하고, 옥상테라스 녹화를 통한 교사 속의 수직적 녹지공간 확보, 남향으로서 일조가 좋으며, 자연에 열려져 있는 옥외체육장을 계획하였다. 이러한 기본계획에서 다루어진 각 공간의 중요 개념들과 제1안에서 제안된 기본계획안은 실시설계에서 대부분 반영되어 현재의 학교 모습으로 신축되었다.

4. 글을 마치며

이상의 내용은 서울수명고등학교 기본계획안의 간단한 소개이며, 기본계획안의 장단점 분석과 현재 건축되어 사용되고 있는 설계안에 대한 비교와 기획 단계부터 설계안