

# 공공성을 고려한 학교시설 공원화 사업과 외부 공간 조성

## - 청주시 초등학교를 중심으로 -

### Public Park Project of School Facilities and Making Outdoor Space Based on the Consideration of Public Performance

- Focused on Elementary School in Cheongju City -

김 승 근                      신 주 성\*\*  
Kim, Seung-Geun      Sin, Ju-Seong

#### Abstract

Schools have developed together with local communities, as leading public buildings that represent local communities. Most elementary schools are located in walking distance, so that makes it possible to maintain close relationships with local residents. This study examine outside space where the school buildings are restructured for new images through public park project.

The results of this research as follows.

1st, Public park project of school facilities is charge of key role to improve urban image. 2nd, Public park project of school facilities promote environmental, social and educational participation of school members. 3rd, We need to develop a outside space plan and to gather diverse opinions before we start on the Public park project of school facilities. 4th, It is important to maintain the space desirable through sharing of roles by members of schools and local communities.

Public park project of school facilities has to be the center of participation, process, commune and practical use.

키워드 : 공공성, 학교시설 공원화, 외부 공간

Keywords : Public Performance, Public Park Project of School Facilities, Outdoor Space

## 1. 서론

### 1.1 연구의 배경 및 목적

문명의 발달과 함께 도시화가 진행되고 다양한 기능과 역할을 수용하는 사회가 발생되면서 개인적인 생활의 공간과 더불어 공공장소의 합리적인 계획이 요구되고 있다. 이러한 공공장소의 계획은 건축물을 비롯하여 주거환경에 필요한 공원이나 산책로 등 환경적 시설에 물리적인 기능의 충족을 넘어 시각적 환경 요소에 대한 인식을 요구하고 있으며, 장소성에 입각한 적절한 디자인은 공공장소를 아름답고 쾌적하게 만들어주고 있다.

지역사회의 대표적 공공건축물인 학교는 과거부터 지역

의 중심시설로 지역 공동체의 발전과 함께 했다. 특히 초등학교는 대부분 근린주구에 위치하고 있고 공간적으로 균등하게 배치되어 있기 때문에 지역 주민과의 친밀성이 좋다. 또한 운동장을 포함해서 비교적 넓은 부지를 형성하고 있어 학교가 지역의 공공시설로 활용될 수 있는 가능성이 높다고 볼 수 있다.

본 연구는 학생, 지역주민, 도시 전체에 중요한 공공장소로 인식되어 있는 학교시설이 공원화 사업을 통해 새로운 공공의 이미지로 재구성되고 있는 여러 요소 중 외부 공간의 녹지조성과 공원화사업과 관련하여 살펴보고자 한다. 또한 학교시설의 외부 공간에 공공성이 고려된 사례가 있는지에 대해 옥외공간 조성을 통한 지역시설로서의 공공성의 사례를 조사하여 향후 학교시설의 외부 공간을 조성함에 기초적 자료로 제시하고자 한다.

\* 정희원, 극동정보대학 건축학과 교수, 공학박사, 주저자(교신저자, kimlaud@kdc.ac.kr)

\*\* 정희원, 충청북도 청주교육청 시설계장, 공학석사

본 연구는 2009년도 극동정보대학 교내연구비 지원에 의해 수행되었음.

### 1.2 연구의 내용 및 방법

연구의 조사대상 및 범위는 충북 청주시로 학교시설 공원화 사업에 의해 외부 공간이 조성된 학교 중 사업 초창기에 사업을 실시한 6개의 초등학교를 대상으로 하였으며, 조사는 2008년 9월부터 2009년 7월까지 대상 초등학교에 대한 현장답사와 각 학교의 학생, 관리자 그리고 지역주민을 대상으로 학교시설 공원화 사업의 긍정적 측면과 부정적 측면에 대한 인터뷰를 실시하는 방법으로 이루어졌으며, 연구의 주요 내용은 다음과 같다.

- 1) 공공성과 학교시설 공원화 사업에 대한 고찰
- 2) 외부 공간의 조성현황 및 이용현황 조사 분석
- 3) 학교시설 공원화 사업이 갖는 장단점과 학생, 학교, 지역주민에게 미치는 영향 조사 분석
- 4) 학교시설의 외부 공간 조성에 대한 지침 제안

## 2 공공성과 학교시설 공원화 사업 고찰

### 2.1 공공성에 대한 이론적 고찰

공공성(公共性)의 사전적 의미는 ‘한 개인이나 단체가 아닌 일반 사회 구성원 전체에 두루 관련되는 성질’로 ‘공공’이라는 개념은 국가사회라는 공동체를 이루고 유지하기 위해서는 개인의 사적인 이익을 넘어 타인의 이익까지 배려하는 공공의 이익을 형성하기 위한 구성원들의 관계가 중요한 의미를 지니는 것<sup>1)</sup>으로 볼 수 있다.

지역에서 공공성을 지니고 있는 지역시설로는 자치센터를 비롯하여 학교, 도서관, 공원 등 다수의 사람들이 함께 사용하는 공간과 건물 등으로 볼 수 있다. 따라서 이러한 공공성을 띠고 있는 시설들은 그 지역의 문화를 담고 있어야 하며, 지역의 문화를 형성할 수 있는 공간과 공간의 규모와 시설에 따라 활용 가능한 프로그램이 준비되어 있어야 한다.

학교시설이 공원화 사업을 통해 기존의 폐쇄적인 이미지를 벗고 개방적 공간을 조성하여 학생들에게 새로운 열린 교육의 장소를 제공하고, 지역 주민들에게 문화적 소통을 할 수 있는 공공의 공간으로 개방하려는 시도는 매우 바람직하다고 판단된다. 또한 학교가 학생들에게 더 큰 교육적 효과와 더불어 지역사회의 중심시설로서 그 가치를 인정받고 있다는 점에서 학교시설 공원화 사업이 공공성

을 띠고 있어야 할 이유가 있다고 판단된다.

### 2.2 선행연구의 고찰

학교 옥외 공간의 녹지조성과 관련하여 다양한 시각으로 연구한 논문들이 다수 있다. 초등학교의 교육과정을 중심으로 연구된 사례, 사회 환경의 변화에 따라 달라지고 있는 학교의 외부 공간을 연구한 사례, 도시생태문제의 해결 및 생태환경의 개선방안으로 연구된 사례 등 매우 다양하다. 이러한 연구는 학교시설 공원화 사업에 의해 학교의 담장이 허물어지고 지역과 더 친밀한 공간이 형성되고 있는 시점에서 다뤄진 연구들이다.

김인호(2002)<sup>2)</sup>는 학교의 옥외공간이 학생들의 생활기반으로 매우 중요한 의미를 지니고 있음을 언급하면서, 학교조경(school landscape)이 다양한 기능과 역할을 담당해야 하고 학교의 외부공간은 정원, 녹지 그 이상의 의미를 갖는 교육자원이라고 그 중요성을 강조하고 있다. 권전호(2005)<sup>3)</sup>는 학교시설 공원화 사업이 학교 내에 나무를 심고 숲을 조성함으로써 자라나는 청소년들이 푸른 자연의 공간에서 자랄 수 있도록 하기 위한 사업이라고 언급하고 있다. 따라서 학교옥외환경을 개선하는 과정에서 교사와 학생뿐 아니라 학부모, 지역주민 등의 참여가 중요함을 강조하고 있다. 이러한 다양한 계층의 참여는 참여를 통해 지역사회의 유대감을 높이는 효과가 있다고 밝히고 있다. 또한 학교시설 공원화 사업을 통해 조성되는 학교 숲은 교육환경의 개선, 학교환경교육의 내실화, 지역공동체의식의 제고, 학교구성원의 참여의식 배양 등 환경적, 사회적, 교육적 측면에 효과가 있는 운동이라고 그 중요성과 필요성을 밝히고 있다.

그러나 현재 도시의 학교 외부공간은 인구과밀화와 지가상승으로 인하여 학교부지의 확보가 어려워지고 학교 외부공간을 충분히 마련하지 못한 채 형식적인 담장허물기와 단순한 수목식재만이 이루어지는 요식적인 활동행위로 전락<sup>4)</sup>하고 있는 문제점이 있음을 지적하고 있다.



위에서 살펴본 연구 외에도 학교시설 공원화 사업에 관한 연구는 많은 학자들에 의해 이루어지고 있다. 반면 학교시설 공원화 사업이 공공장소인 학교시설을 이용함에도 불구하고 공공성을 고려하였다는 사례는 전무한 실정이다. <표 1>은 학교조경과 학교시설 공원화 사업을 비교<sup>5)</sup>한

1) (주)두산출판BG, 메이트 한영사전, 초판 4쇄 발행, (주)두산, 서울시, p.105, 1999 / <http://krdic.naver.com/detail.nhn?docid=3195900&rc=y>, 2010.06.01 접속, 재구성

- 2) 김인호, 학교조경활동 참여에 따른 환경태도 변화에 관한 연구, 서울대 박사학위논문, 2002, 검토·정리
- 3) 권전호, 최인태, 학교비오톱 조성현황 분석 및 유형별 활성화 방안, 인천발전연구원, 2005, 검토·정리
- 4) 권전호, 최인태, 앞의 논문, pp.19-22, 검토·정리

것으로, 이는 학교시설 공원화 사업이 학교육외공간을 조성함에 있어, 조경을 통한 경관조성이나 현장체험학습장 등으로 활용하는 것에 주안점을 두고 진행한 결과로 볼 수 있다.

표 1. 학교조경과 학교시설 공원화 사업의 비교

구분	학교조경	학교시설 공원화사업	비고
대상	학교육외공간	학교육외공간	공통점
의의	환경적	환경적, 사회적, 교육적	
관점	시각·미학	환경·생태	
접근 방법			통합적 과정
학생 참여 방식	동원수준의 소극적 관리	조성단계에서 교육적 활용·관리까지	
변천 과정	※ 학교조경은 시대적인 역할과 변화에 순응하여 더욱 의미가 확장되고 있다. (환경, 교육, 지역주민의 교화의 장 등 공공성이 고려됨)		

따라서 본 논문에서는 기존연구에서 나타난 육외공간 조성에 따른 현상문제에 대한 조사와 더불어 학교시설 공원화 사업의 공공성 측면에서 고찰하였다.

### 2.3 공원화 사업과 외부 공간 조성

최근 새롭게 건축되고 있는 신설 학교의 경우 외부 공간의 계획 비중이 비교적 높아졌고 그에 따라 양질의 공간을 조성하기 위한 시도가 이루어지고 있다. 그러나 구도심에 위치한 오랜 역사를 지닌 학교의 경우 외부 공간이 담장으로 인해 지역과 단절되어 있는 상황이다. 7차 교육과정이 시행되면서 초등학교 시설의 지역사회 개방에 대한 논의가 본격적으로 대두되었다. 이러한 논의의 결과, 구도심의 경우 담장으로 인해 지역과 단절되었던 학교시설이 공원화 사업을 통해 지역과 소통하는 외부 공간으로 새롭게 탈바꿈할 수 있는 계기가 되었다. 또한 학교의 외부 공간은 운동장을 중심으로 나무 몇 그루가 심겨져 있고 시멘트 담장으로 둘러싸여 있는 딱딱한 전경으로 이루어져 있어 체육과목을 제외한 다른 교과목은 교육적으로 외부공간을 활용하는 데 한계가 있었던 것이 사실이다. 그러나 최근 지자체와 교육청 그리고 민간단체를 중심으로 학교의 외부 공간을 각 학교의 여건에 따라 다양한 형태

로 바꾸도록 예산의 지원이 이루어지고 있어 학교시설 공원화 사업을 통해 외부 공간을 통한 교육의 효과를 극대화하고 있다.

표 2. 기존 교정과 학교시설 공원화로 조성된 교정의 차이점

구분	기존교정	학교시설 공원화 교정
학교개방여부	주민 출입이 금지됨	주민에게 개방, 지역에 열린 학교
기본방침	- 학교녹화의 입장  - 교정 내 출입 금지	- 지역의 다양한 자연과 계절감을 느낄 수 있는 비오톱으로 관리  - 출입이 허용됨  - 교정 내부를 발견과 체험의 장으로 조성
식재	- 원예종 위주의 수목으로 구성 - 상록수를 중심으로 하는 수목 식재 - 하예작업과 전정, 전지작업을 하는 녹지 관리	- 지역의 자연식생을 모델로 한 식생  - 계절감 있는 낙엽활엽수를 적극적으로 도입하고 상록수는 향토수종으로 구성  - 자연적 수세, 수형을 살린 관리
	초지	지역에서 출현하는 초본류를 도입한 다양한 초원, 초본의 길이가 짧은 것부터 긴 종류까지 다양하게 배치
수변	- 수목이 없는 산수  - 콘크리트로 조성된 연못 - 콘크리트 교각	- 웅덩이(물울 막은 환경)와 소하천(물이 흐르는 환경) - 모래가 펼쳐진 연못(진흙이나 모래가 깔린 연못) - 연못의 하층부는 벤토나이트 공법에 의해 방수처리하고 수변식생을 복원 - 통나무다리, 징검다리 등
관리방법	- 농약의 사용 - 제초제 사용 - 화학비료 사용 - 고사한 가지, 잡초 등은 모아서 태우거나 쓰레기로 처리	- 다양성 있는 생물사회를 구성하는 것으로 특정한 벌레가 급증하는 것을 억제 - 풀뽑기를 적절히 실시 - 비료는 기본적으로 사용억제 - 기본적으로 방치, 모은 것은 퇴비로 만들어 사용

학교시설 공원화 사업은 지역주민들에게 열린 공간을 제공해 주고 있으며, 지역의 녹지 조성과 더불어 새로운 도시 경관 형성에도 기여하고 있다. <표 2>7)는 학교시설 공원화 사업을 통해 기존의 교정이 어떻게 변화되었는지를 비교한 것으로 기존의 교정을 생태교육의 장으로 활용할 수 있도록 외부 공간을 조성하였음이 잘 나타나 있다.

5) Hunter, J., J. Layzell, and N. Rogers, School Landscapes - A Participative Approach to Design, Hampshire County Council, 1998, pp.8-9.

6) 신주성, 학교시설 공원화 사업에 따른 외부 공간 조성 현황, 충북대 석사학위논문, 2008, p.13 재구성  
7) 생명의 숲 운동본부, 학교 숲 운동 활성화를 위한 정책개발 연구, 2005, 검토·정리

또한 학교시설 공원화 사업이 학생과 지역주민들에게 풍요로운 지역 환경을 마련해 주고 있는 공공의 변화로 볼 수 있다.

그러나 학교시설 공원화 사업이 학생들의 외부 공간을 활용한 교육환경 개선에 높은 비중을 두고 시행되었으며, 지역의 공공시설로서의 공공성이 조명되지 않아 공원화 사업의 사후 관리에 대한 논의가 부족해 관리체계에 혼선이 예상되며, 지자체와 교육청 또는 해당 학교와의 사후관리에 대한 마찰이 예상되므로, 지방자치단체 또는 교육청에서의 시설관리 방안의 조례제정 등을 통한 적극적인 대안이 마련되어야 한다.

사업 초기 공공부분에 긍정적인 의도로 기획되었던 학교시설 공원화 사업이 관리에 대한 책임 소재 등의 이유로 인해 현재 정체 내지는 중단될 위기에 있는 문제에 대



그림 2. 우암초등학교 공원화 사업 시행 이후의 모습

해 학교시설 공원화 사업 실태조사를 통해 분석해 보고, 또한 개선방안에 대해서 고찰해 보고자 한다.

### 3. 학교시설 공원화 사업의 실태 조사

#### 3.1 청주지역 초등학교 공원화 사업의 실태조사

충청북도 청주시는 도심의 부족한 녹지공간을 확보하기 위한 일환으로 청주교육청과의 협의를 통해 학교시설의 담장을 허물고 학교의 외부 공간을 공원으로 조성하는 학교시설 공원화 사업을 시행하고 있으며, 지역주민들의 좋은 호응에 힘입어 이에 더욱 박차를 가하고 있는 실정이

표 3. 조사대상 초등학교 일반 현황

구분	대상 학교	개교 연도	학교 숲 조성	위치
구도심	우암초	1966.3.7	2004	청주시 상당구 우암동
	주성초	1907.5.6	2005	청주시 상당구 영동
	중앙초	1946.9.21	2007	청주시 상당구 문화동
주택 밀집	모충초	1968.9.30	2003	청주시 흥덕구 모충동

다. 최근 들어 공원화 사업을 시행함에 있어 이제는 양적 확대에서 질적 확대로 나아가야 한다는 의견이 제기되는 상황이다.

이에 본 연구는 <표 3>의 2003년 이후 공원화사업이 진행된 4개소의 초등학교를 대상으로 실태조사를 실시하였으며, 주변의 주거지역에 거주하고 있는 주민, 해당학교 학생 그리고 관계자들과의 인터뷰 및 설문조사를 통해 연구를 진행하였다.

##### 1) 우암초등학교

우암초등학교(이하 우암초교)는 청주의 구도심에 위치하고 있으며, 2004년에 학교시설 공원화 사업을 통해 학교 숲을 조성하였다. 우암초교는 도로변에 위치하고 있어 차량 소음의 문제가 있고, 버스정류장과 인접하여 있으며 인

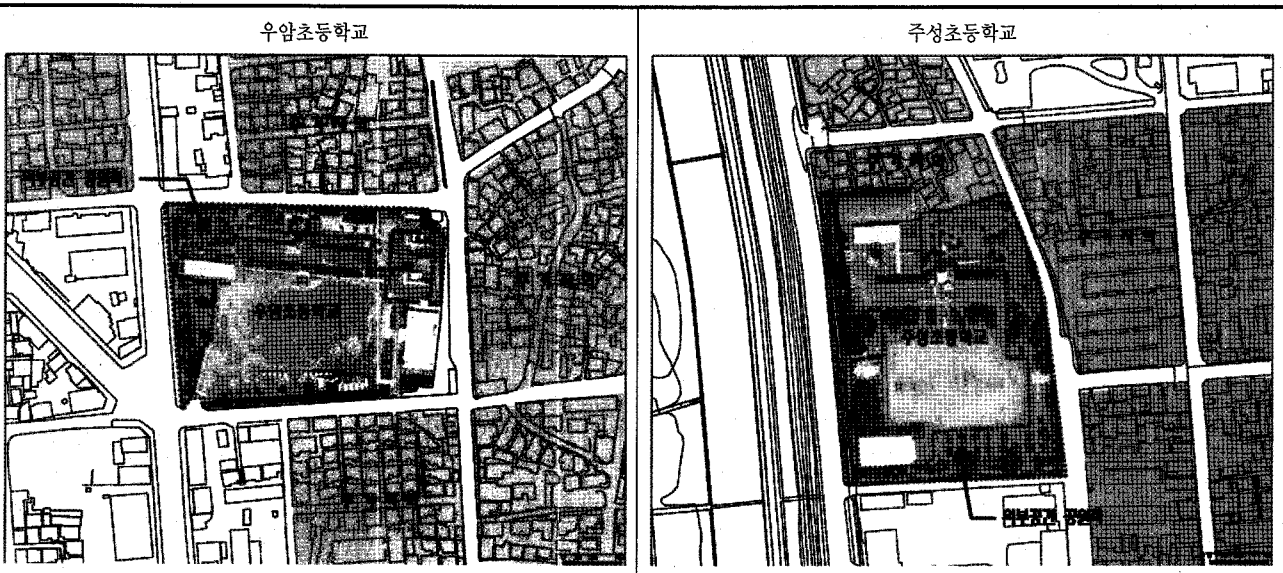


그림 1. 대상 초등학교의 외부공간 공원화 사업의 범위

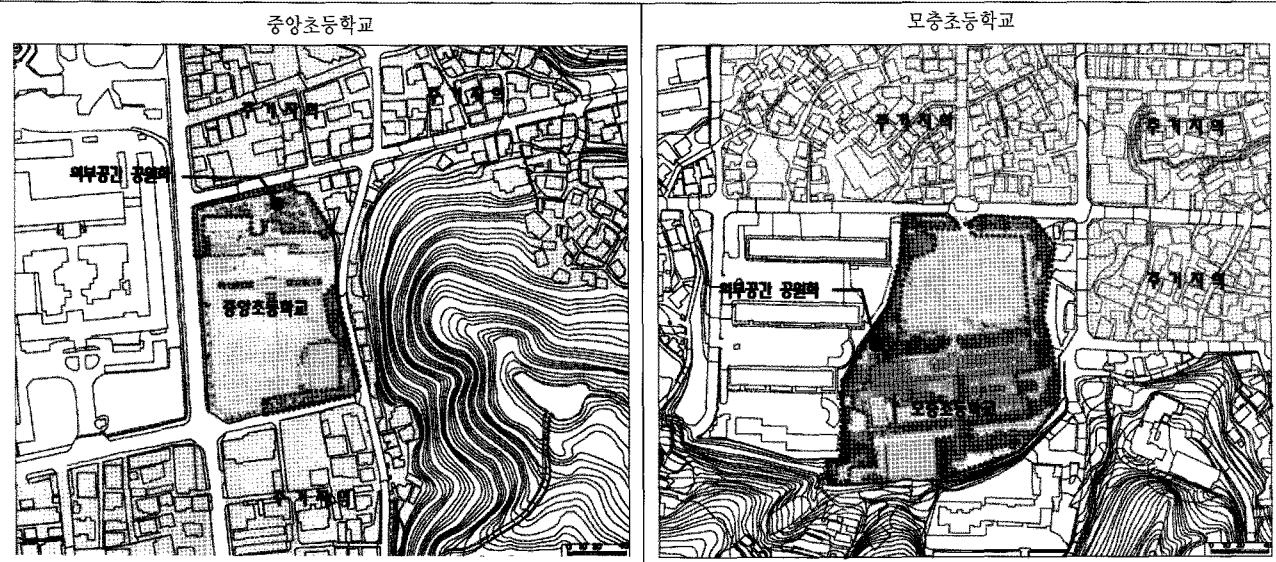


그림 1. 대상 초등학교의 외부공간 공원화 사업의 범위

근에 중·고등학교가 위치하고 있어 학생들의 이용률이 매우 높다. 또한 오래된 주택들이 밀집되어 있는 것에 반해 주택지역 내 녹지가 부족해 지역 주민들의 이용률 또한 매우 높게 나타났다. 우암초교는 도로에서 발생하는 소음의 피해를 줄이기 위해 도로변에 면하는 부분에 다량의 수목을 식재하였고, 주택가에 면하는 부분에는 쉼터를 조성하여 지역주민들의 활용률을 높였다.



그림 3. 주성초등학교 공원화 사업 시행 이후의 모습

<그림 2>와 같이 조성된 우암초교의 외부 공간은 미술 활동, 글짓기 활동 등 창의력을 바탕으로 한 학습의 장으로 활용되고 있으며, 식재한 나무마다 이름표를 비롯해 간단한 해설판을 부착하여 학생들의 교육 효과뿐만 아니라, 주민들에게도 평생학습의 장으로 활용되고 있다.

2) 주성초등학교

주성초등학교(이하 주성초교)는 2005년에 학교시설 공원화 사업을 통해 담장을 철거하고 잔디 공원을 조성하여 지역주민들에게 녹색공간을 제공하였다. 또한 운동장과 연결된 산책로의 조성을 통해 학교가 지역사회와의 경계를 허물고 공동체 의식을 형성해 주는 계기를 마련했다는 평가를 받고 있다.

주성초교의 외부 공간은 저학년의 체험학습이 가능하도록 수목을 식재하고 체험학습장을 조성하였으며, 지역의 소규모 행사를 진행할 수 있도록 무대 등을 설치하여 주민들이 학교의 시설을 활용한 공동체 의식을 함양할 수 있도록 외부 공간을 조성한 것이 특징이다. 주성초교의 외부 공간 조성 현황을 살펴보면 <그림 3>과 같다.

3) 중앙초등학교

중앙초등학교(이하 중앙초교)는 2007년 학교시설 공원화 사업을 통해 기존 담장을 허물고 학교 숲을 조성하였다. 특히 <그림 4>와 같이 오래되어 위험한 건물을 철거하여 지역 주민들이 이용할 수 있는 운동기구를 비롯해 산책로를 조성하는 등 많은 노력을 기울였다.

특히 중앙초교는 청주 향교와 충북도청 사이의 길목에 위치하고 있어 지역주민 외에 지역을 찾는 사람들에게도 쾌적한 도심 속 녹색공원을 제공하고 있다. 또한 <그림 5>와 같이 야외 학습장을 조성하여 학생들의 체험학습이 이루어지고 있다. 또한 중앙초교의 경우 학교 담장 허물기

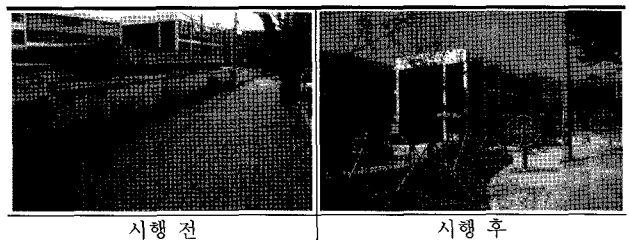


그림 4. 중앙초등학교 공원화 사업 시행 전·후 비교

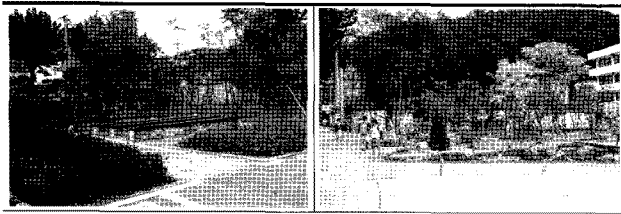


그림 5. 중앙초등학교 공원화 사업 시행 이후의 모습

로 인해 교육환경의 저하가 예상되어 다녀간 공원화 사업을 관망하다가 지역주민들의 의견수렴을 통해 공원화 사업이 시행되었다는 점에서 의미가 크다.

4) 모충초등학교

모충초등학교(이하 모충초교)는 2003년 학교의 담장을 허물어 학교 숲을 조성하였고, 그 해 청주시 학교 숲 조성 사업 시범학교로 지정되어 많은 사람들의 학교 방문이 있었다. 그러나 최근까지 해결되지 않는 각종 문제로 인해 현재는 <그림 6>과 같이 투시형 담장을 설치하였다.

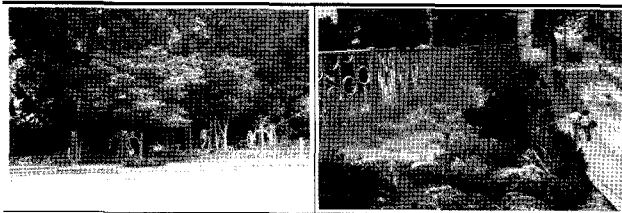


그림 6. 모충초등학교 공원화 사업 시행 이후의 모습

3.2 학교시설 공원화 사업에서 나타난 특성

3.1에서와 같이 청주지역 초등학교의 학교시설 공원화 사업 실태를 살펴보았다. 3.2에서는 각 학교에 제직하고 있는 교사 및 외부 공간을 이용하고 있는 학생과 지역 주민을 대상으로 진행한 설문조사 및 인터뷰 내용을 통해 학교시설 공원화 사업에서 나타난 특성을 정리 하였다. 총 104명이 설문 및 인터뷰에 응해 주었으며, 보다 다양한 의견을 수렴하기 위해 설문의 내용을 분석 하였다.

각 문항에 대한 조사 결과를 요약하면 <표 4>와 같다.

문항 1의 학교, 학습, 학생, 교직원, 지역주민, 관리자, 기타에 대한 긍정적 영향과 부정적 영향으로 무엇이 있는지의 답변을 정리해 보면 <표 5>와 같다.

특이한 점은 지역주민들의 경우 학교시설 공원화 사업이 지역주민들에게 미치는 영향에 있어서 부정적인 영향이 전혀 없다는 것이다. 대부분 학교시설 공원화 사업에 긍정적 평가를 해 주었지만, 쓰레기 불법 투기 및 의식부

표 4. 학교시설 공원화 사업 설문 결과 요약

문항	우 압	주 성	중 양	모 충
1. 조성된 외부공간이 미치는 영향은?	○	○	○	○
2. 학생들의 인성 및 창의력 증진에 효과 있 나?	○	○	○	○
3. 차량소음이 증가했는가?	○	△	△	△
4. 청소년 범죄가 줄었다고 생각하는가?	△	△	△	△
5. 많은 쓰레기 발생으로 어려움이 있는가?	○	○	○	○
6. 사업에 만족하는가?	○	○	○	○
7. 사업의 확대에 찬성하는가?	○	○	○	○

○ (50%이상) : 그렇다, 좋다, 찬성, 만족 / △ (50%미만) : 아니다, 나쁘다, 반대, 불만족

표 5. 학교시설 공원화 사업이 미치는 영향 정리

항목	긍정적 영향	부정적 영향
학 교	<ul style="list-style-type: none"> <li>교정이 넓어진 느낌</li> <li>학교가 지역사회의 일원으로 다가감</li> <li>쾌적한 환경 조성</li> <li>지역주민에게 녹지 및 휴식 공간 제공</li> <li>지역주민과 친밀감 형성</li> </ul>	<ul style="list-style-type: none"> <li>쓰레기 및 오물투기로 유지 관리 어려움</li> <li>외부인의 출입 통제가 불가능</li> <li>비용대비 실효성 부족</li> <li>시설물 파손 및 쓰레기 발생량 증가</li> </ul>
학 습	<ul style="list-style-type: none"> <li>정서적 효과가 큼</li> <li>생태학습 공간을 통해 다양한 식물 관찰</li> <li>체육활동의 적극성</li> </ul>	<ul style="list-style-type: none"> <li>야의 수업시 도로와 사람들에 의해 주의가 흐트러짐</li> </ul>
학 생	<ul style="list-style-type: none"> <li>위험한 공간이 적어짐</li> <li>과학 공부(자연관찰)에 도움이 많이 됨</li> <li>학교에 대한 자긍심 고취</li> </ul>	<ul style="list-style-type: none"> <li>깨진 병, 담배꽂초 등 유해환경 발생</li> <li>쓰레기가 너무 많아져 주변이 지저분함</li> </ul>
교 직 원	<ul style="list-style-type: none"> <li>친환경적 학습 유도</li> <li>여유 있는 마음이 생김</li> <li>학습력 신장에 도움을 줌</li> <li>학교 운영 및 교과 운영에 도움을 줌</li> </ul>	<ul style="list-style-type: none"> <li>불량청소년들의 접근이 쉬워 학교폭력 발생 우려</li> <li>학생들의 교내 관리가 어려워 짐</li> <li>야간에 탈선 장소로 쓰임</li> </ul>
지 역 주 민	<ul style="list-style-type: none"> <li>휴식공간의 제공</li> <li>주민들의 건강증진에 이바지</li> <li>학교와 가까워진 느낌이 들어 좋음</li> </ul>	
관 리 자	<ul style="list-style-type: none"> <li>아름다운 학교 제공</li> <li>학교 이미지 좋아짐</li> <li>지역주민들이 학교를 좋아함</li> </ul>	<ul style="list-style-type: none"> <li>환경유지 및 생활지도</li> <li>쓰레기 불법투기 심각</li> <li>주민의식부족-노상방뇨, 담배꽂초, 술병 등</li> <li>유지관리의 예산 문제</li> <li>주인의식의 결여로 시설의 관리 감독에 소홀함</li> </ul>
기 타	<ul style="list-style-type: none"> <li>학생들의 올바른 인성형성에 도움을 줌</li> <li>벽이 없어서 청소년 범죄가 줄어들 것으로 기대함</li> <li>밝은 이미지의 학교로 전환된 것 같음</li> </ul>	<ul style="list-style-type: none"> <li>외부차량의 무분별한 주차</li> <li>화장실 개방에 따른 성범죄 발생 우려</li> <li>시설사용 부주의에 따른 사고 발생</li> <li>관리 전문 인력의 배치가 없어서 관리 어려움</li> </ul>

족에서 오는 관리 소홀은 시급히 개선되어야 할 과제로 남았다.

<표 6>은 8번 문항의 결과로 서술형으로 질문하였기

때문에 별도로 정리하였다. 사업을 시행하기에 앞서 지자체와 교육청에서 필요한 선행연구가 무엇인가에 대한 답변을 살펴보면, 이용자 의식교육의 대안 모색, 지역별, 학교별 특색이 있는 외부 공간구성, 사후 유지 관리의 대책 마련이 시급한 것으로 조사되었다.

문항 2, 문항 3, 문항 4에 대한 응답을 <그림 7>을 통해 살펴보면, 학교시설 공원화 사업이 학생들의 인성 및 창의력 증진에 영향을 미쳤다는 응답이 59.3%, 모르겠다 19.5%, 아니다 21.2%로 나타났다. 소음 등 외부환경으로 인해 학습에 지장을 받는지의 질문에는 그렇다 27%, 모르

표 6. 학교시설 공원화 사업 설문형 설문 결과 요약

문항	설문응답	우 암	주 성	중 양	모 충	합 계
1. 사업을 시행하기에 앞서 지자체와 교육청에서 필요한 선행연구는 무엇인가?(서술)	이용자 의식교육	8	13		17	38
	야간 관리자 배치	10		10		20
	다양한 디자인	9	8		7	24
	다양한 수목 식재	15	6			21
	시설 이용 규칙	13			12	25
	유지관리 대책	20	20	18	20	78
	학습과 관련된 공간			11		11
	유해환경 및 환경미화				20	20
	안전관리대책				20	20
	학습에의 효과				13	13
관리 예산배정				7	7	
지역사회의 영향				8	8	

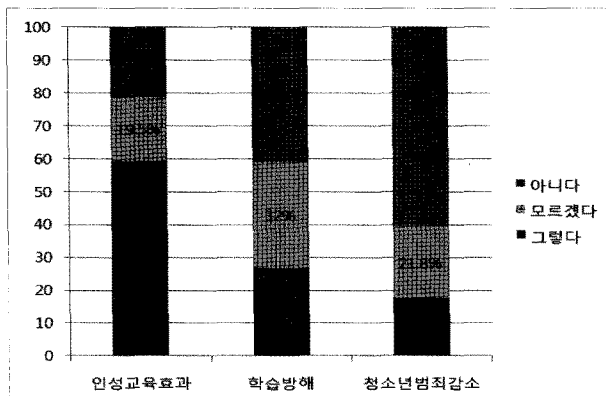


그림 7. 학교시설 공원화 사업의 효과 관련 질의응답

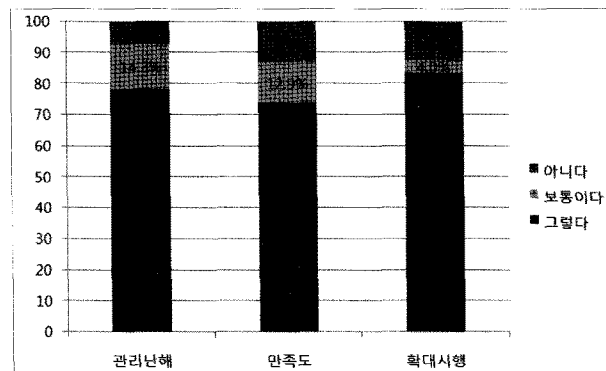


그림 8. 학교시설 공원화 사업의 실효성 관련 질의응답

겠다 32%, 아니다 41%로 나타났다. 청소년의 범죄 발생이 줄었는지의 질문에는 17.6%가 그렇다고 응답했고, 모르겠다 21.8%, 아니다 60.6%로 학교시설 공원화 사업을 통해 열린 학교로 전환을 꾀했지만, 청소년 범죄 발생에서는 결코 자유롭지 못함이 나타났다. 따라서 공공의 공원화 사업이 더욱 탄력을 받기 위해서는 야간의 학교 공원의 밝은 조도 유지와 범죄 예방을 위한 제도적 장치가 필요하다고 사료된다. 문항 5, 문항 6, 문항 7에 대한 응답을 <그림 8>을 통해 살펴보면, 쓰레기 불법투기 등 학교의 유해환경으로 인한 관리의 어려움이 크다는 응답이 78.3%로 높게 나타났다. 또한 사업의 시행에 대한 만족도는 73.9%가 만족한다고 응답했다. 지역 내에 학교시설 공원화 사업이 확대시행 되는 것에 대해 어떻게 생각하는가의 질문에서는 83.3%가 찬성한다고 응답했다.

### 3.3 학교시설 공원화 사업과 공공성

초등학교 시설은 지역사회의 공공시설로 그 역할이 매우 크다. 따라서 그동안 관리적인 측면만 강조되어 닫혀있던 학교시설을 지역주민을 배려하여 개방하는 일은 지역의 발전에 크게 기여하는 일이 아닐 수 없다.

학교시설 공원화 사업은 학생들에게 학교에 대한 자부심을 심어주고 쾌적하게 조성된 외부 공간에서의 수업이 창의적인 사고를 할 수 있는 좋은 기회를 제공해 주고 있음이 밝혀졌다. 그러나 아직도 대다수의 초등학교가 학교시설 공원화 사업에 더 적극적으로 다가서는 못하는 이유는 열린 학교시설을 이용하는 지역주민들의 질서외식이 부족한 탓도 있는 것으로 판단된다. 지역의 공공시설인 학교의 외부 공간은 학생들에게 교실 교육의 연장선으로 이어지는 곳인데, 쓰레기의 불법투기, 음주와 흡연 등 초등학교 학생들의 교육 및 인성에 유해요소가 공존하고 있기 때문으로 조사되었다. 따라서 사후 관리에 대한 적절한 프로그램이 모색되지 않으면 다시 담장을 세워야 하는 상황이 올 수 있다는 우려 섞인 목소리를 귀담아 들을 필요가 있다. 사후에 발생하는 모든 문제의 책임을 학교로만 돌릴 것이 아니라 지역주민과 지자체가 함께 해결해 나가야 할 것이다.

또한 학교의 특성이나 지역의 특성이 고려되지 않은 유사한 공원화 사업은 단순 조경 사업에 지나지 않으므로 학교별, 지역별 특성이 있고 교육적 효과를 극대화시킬 수 있는 방향으로 공원화 사업이 진행되어야 할 것으로 판단된다. 이는 사업을 시행하기에 앞서 선행되어야 할 연구가 무엇이나는 설문조사 결과를 통해서도 알 수 있듯이 학교시설 공원화 사업은 다양한 다각적인 공간계획과 더



붙어 그에 알맞은 프로그램의 도입이 시급히 요구된다.

학교시설 공원화 사업을 통해 공공의 이익이 창출될 수 있도록 관계자들의 의식함양이 필요하다.

#### 4. 결론 및 제언

##### 4.1 결론

본 연구는 학생, 지역주민, 도시 전체에 중요한 공공장소로 인식되어 있는 학교시설이 공원화 사업을 통해 새로운 공공의 이미지로 운영될 수 있는 외부 공간을 살펴보고, 학교시설의 외부 공간에 공공성이 고려된 사례를 찾아보고자 하였다. 또한 학교시설 공원화 사업의 실태 조사를 통해 향후 진행되는 학교시설 공원화 사업이 질적 성장을 할 수 있는 기초 자료로 제시하고자 연구를 진행하였으며, 연구의 결과는 다음과 같다.

첫째, 학교시설 공원화 사업은 도시의 이미지를 개선하는 데 큰 역할을 담당하고 있다. 따라서 학교시설 공원화 사업을 보다 성공적으로 이끌기 위해서는 사업을 시행하기 전에 지역주민, 동문, 학부모 등을 대상으로 공청회 등 다양한 의견을 수렴하는 방안을 찾음과 동시에 만남의 시간을 가짐으로써 공공장소로의 전환에 따른 지역시설로서의 장소성 등 환경변화에 관련된 주민들에 대한 홍보와 의식의 전환이 될 수 있는 계기가 마련되어야 한다.

둘째, 학교시설 공원화 사업은 학교 구성원의 참여의식 배양이라는 효과와 환경적·사회적·교육적 의의가 동반된다. 따라서 학교시설 공원화 사업을 추진하는 과정에서 학교 구성원(교사, 학생, 학부모, 지역주민)이 함께 참여하는 참여중심의 사업이 되어야 한다.

셋째, 학교시설 공원화 사업을 추진하기에 앞서 구체적인 외부 공간의 계획안이 구상되고 다양한 의견이 수렴이 중요하다. 따라서 보기 좋은 외부 공간을 조성하는 결과 중심의 사업이 아닌, 단계와 절차를 중요시하는 과정중심의 사업이 되어야 한다.

넷째, 학교 구성원과 지역사회 구성원의 역할분담을 통해 학교시설 공원화 사업이 끝난 후에도 학교의 외부 공간이 공공에 바람직한 공간으로 유지관리 되는 것이 중요하다. 따라서 학교시설의 외부 공간을 학교 구성원과 지역 구성원이 함께 역할을 분담하는 공동체 중심의 사업이 되어야 하며, 주인의식을 갖고 적극적인 활용을 도모할 수 있도록 활용중심의 사업으로 추진되어야 한다.

##### 4.2 제언

본 연구는 학교시설 공원화 사업이 지역사회의 공공성을 높이고 도심의 부족한 녹지를 제공하는 등 비교적 긍정적 측면을 부각시켜 조사를 실시하였다. 그러나 설문조사 및 인터뷰, 현장조사를 통해 연구를 진행한 결과 해결되어야 할 과제, 지자체와 교육청, 지역주민이 함께 대안을 찾고 모색해야 할 일이 예상외로 많았다. 최근 초등학교 학생들이 각종 범죄에 노출되어 있어 학교에 투시형 담장이 도입되어 다시 담장이 세워지고 있는 것이 현실이다. 또한 기존 시멘트 담장을 철거하고 공원조성, 생 울타리 조성이 아닌 투시형 담장이 설치되고 있다. 이는 단순히 안전사고의 문제를 넘어 사후 관리 프로그램이 없기 때문이다. 학교시설은 공공시설이기에 앞서 교육시설이므로 교육의 기능에 앞서 지역 내 공원이 중요함을 강조해서는 안 된다. 지자체와 교육청, 학교가 학생과 지역을 생각해서 시도한 사업이 자칫 사후 관리의 떠넘기로 인해 사장될 위기 처해 있음을 직시하여야 하며, 향후 열린 학교를 통해 학교와 지역과 주민들이 소통할 수 있는 성공적인 학교시설 공원화 사업을 위해서는 지원주체 및 실행주체, 운영주체간의 역할 분담이 필요하며, 행정주도의 문제점을 극복하고 지역공동체를 통한 해결방안이 모색되어야 한다.

#### 참고문헌

1. (주)두산출판BG, 메이트 한영사전, 초판, (주)두산, 서울시, 1999, p.105
2. 김기원 외, 학교 숲 활성화를 위한 정책개발 연구, 초판, 생명 숲, 생명의 숲 운동본부, 2005
3. 권전호 외, 학교비오톱 조성현황 분석 및 유형별 활성화 방안, 인천발전연구원, 2005, pp.19-22
4. 김인호, 학교조경활동 참여에 따른 환경태도 변화에 관한 연구, 서울대 박사논문, 2002
5. 신주성, 학교시설 공원화 사업에 따른 외부 공간 조성 현황, 충북대 석사논문, 2008, p.13
6. Hunter, J., J. Layzell, and N. Rogers, School Landscapes- A Participative Approach to Design, Hampshire County Council, 1998, pp.8-9
7. <http://krdic.naver.com/detail.nhn?docid=3195900&re=y>

접수 2010. 6. 16  
 1차 심사완료 2010. 7. 26  
 2차 심사완료 2010. 7. 29  
 게재확정 2010. 7. 30