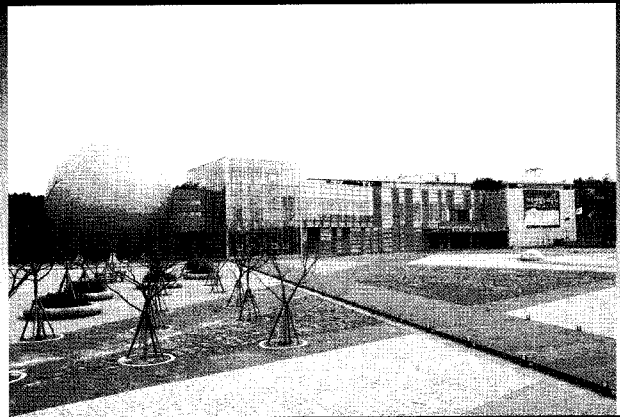


거대한 우주, 꿈을 찾아 떠나는 여행 제주별빛누리공원

2009년 3월에 개관한 제주별빛누리공원은 제주를 찾는 관광객에게 제주시의 아름다운 야경과 무공해 밤하늘의 관측 기회를 제공해 야간 관광 활성화의 계기를 마련하고자 건립되었다. 한라산 자락, 고즈넉한 언덕에 자리해 청명한 제주의 하늘과, 아름다운 제주시의 야경이 한 눈에 들어오는 제주별빛누리공원은 국내 시민천문대 중 최대의 건물 규모를 자랑한다.



대한민국 남쪽 끝에 위치한 우리나라 제일의 관광명소인 제주특별자치도(이하 제주도)는 내·외국인 관광객이 지속적으로 증가하여 현재 연간 5백만 명이 찾고 있다. 향후 국제자유도시의 본격적 추진과 유네스코 세계자연유산의 섬 지정 등이 예상되고 있어 관광객 수는 지속적으로 늘어날 것으로 추정된다.

이처럼 관광자원이 풍부한 제주도이지만 그동안 관광은 주로 주간에만 치우쳐져 있었고, 이렇다 할 야간 관광 상품이 없었다. 최근 새롭게 조명이 설치된 용연 구름다리와 탐동테마거리, 용담해안도로 정도가 전부였다. 제주도는 새로운 야간 관광 상품을 모색했고, 그 결과로 탄생한 곳이 바로 제주별빛누리공원이다. 제주별빛누리공원은 관광객은 물론, 지역 청소년에게 우주에 대한 관심을 높이는 데도 그 일익을 담당할 것으로 기대되고 있다.

제주별빛누리공원은 제주시 제주대학교 근처인 산천단유원지 내에 위치한다. 제주공항에서 택시로 20분정도 소요되며, 공원 인근에는 한라산산단기적비, 제주시 공술, 목석원, 삼성혈, 한라산 CC 등 다양한 연계 관광지를 갖고 있어 관광 환경이 매우 좋은 편이다. 개관 후 널리 홍보가 이루어지지 않은 상태라 관광객은 물론, 도민에게도 다소 생소한 관광지이지만 추후 홍보 노력 여하에 따라 연간 20만 명 이상의 관광객이 찾는 야간 관광명소가 될 것으로 보인다.

제주별빛누리공원은 8m 원형돔에 60cm 반사망원경과 보조관측실에 8대의 소형망원경을 보유하고 있다. 관측 시설은 다른 시민천문대와 큰 차이가 없는 반면, 영상시설은 매우 잘 갖춰져 있다. 직경 15m의 천체투영실은 국내에서 몇 안 되는 6채널 천체투영시설을 갖추고 있으며, 50석 규모의 입체영상관은 국내에서 최고의 장비와 규모를 자랑한다. 전시장도 넓은 공간과 다양한 체험 전시물을 다량으로 보유하고 있어, 별만 보는 천문대에서 그치

는 것이 아니라 오락과 교육을 함께 할 수 있는 '에듀테인먼트(Edutainment, 교육+오락의 기능)' 기능을 갖추고 있다.

개관한 지 얼마 되지 않아 운영되는 프로그램이 제한적이지만 향후 다양한 프로그램을 준비 중에 있다. 천문학자와의 만남, 동·하계 방학기간 가족 천문캠프와 천문계절학교, 제주지역 아마추어 천문가 모임(동호회)과 제주지역 과학교사연합회 대상 프로그램 등 다양한 운영 계획을 구상 중이다. 더 나아가 국내 천문학 관련 행사를 연 1회 이상 유치할 목표를 갖고 있다.

제주별빛누리공원은 현재 제주시 문화산업국 관광진흥과 별빛누리공원담당부서에서 직접 운영하고 있다. 현재 일반직 공무원 3명, 교육과 시설관리를 담당하는 전임계약직 3명, 청원경찰 3명, 기간제 근로자 3명, 인턴사원 1명 등 13명의 인원이 근무하고 있다. 그러나 사실에 비해 천문교육 담당인원 적어 확충이 필요한 상태이다. 지자체에서 직접 운영하는 타 시민천문대와 마찬가지로 이곳도 전문 인력을 확충하는 데 다소 어려움을 겪고 있다.

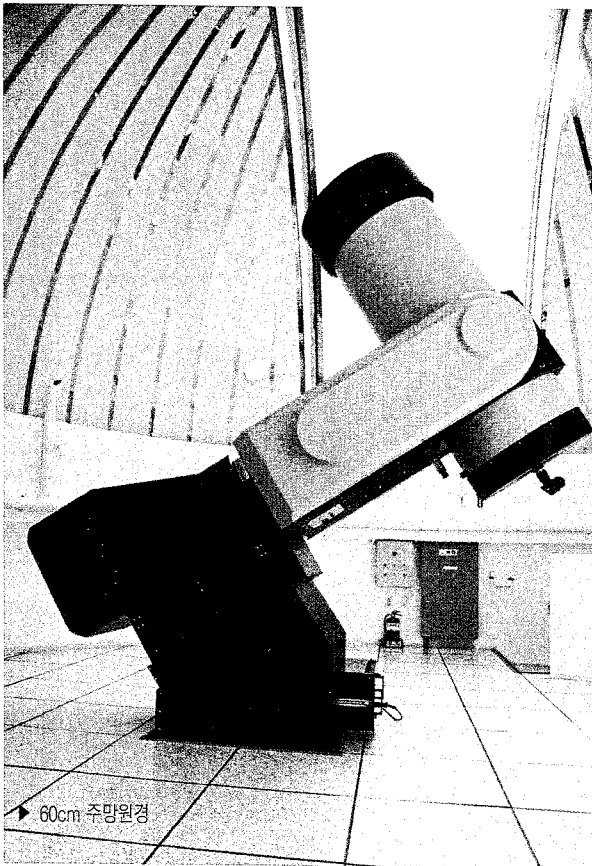
제주별빛누리공원은 향후 유관 시설인 제주교육과학연구원과 연계해 과학탐구 프로그램을 개발할 계획이며, 제주민속자연사박물관과는 자연과 우주의 만남을 테마로 한 교육 프로그램도 만들어 갈 예정이다. 그리고 국·내외 천문시설 및 과학관과 기술, 정보, 프로그램, 인력 등에 대한 교류와 협력도 도모할 계획이다. 지역주민과 천문 동호인의 적극적인 참여를 유도해 제주별빛누리공원 후원회를 운영할 예정이다. 이를 통해 재정적인 지원뿐만 아니라 천문대에 대한 홍보효과를 거둘 수 있을 것으로 기대되며, 천문 동호회 회원 제도를 마련해 회원 프로그램 초청 등의 기회를 제공함으로써 지역주민과 천문대 모두에게 도움이 되는 'Win-Win' 운영 전략도 수립할 예정이라고 한다.



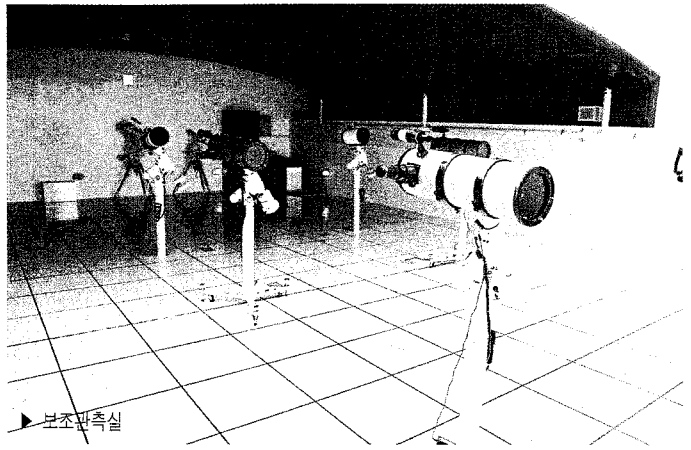
▶ 별빛누리공원 운영팀



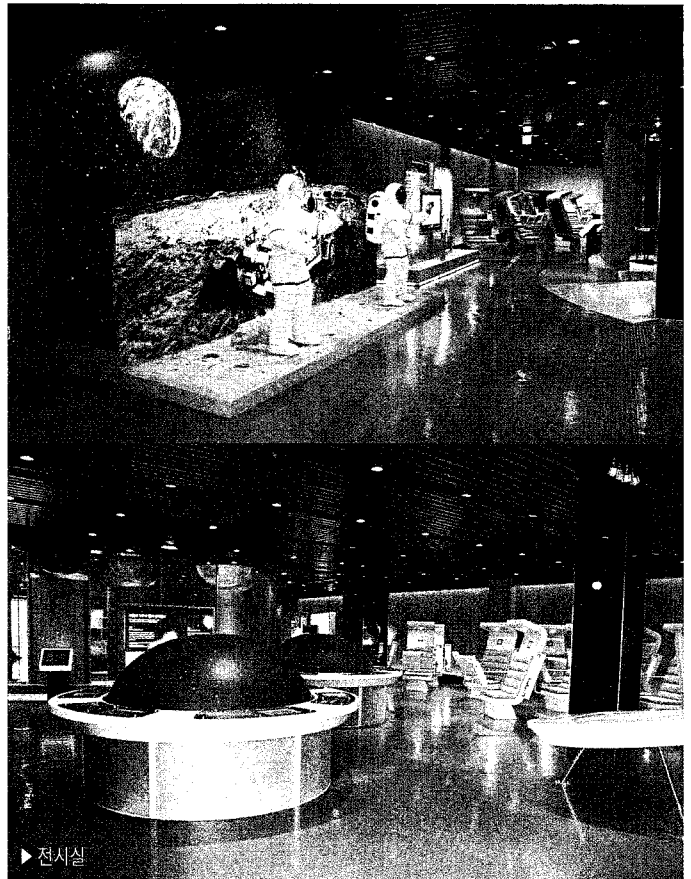
▶ 4D 입체영상관



▶ 60cm 주망원경



▶ 보조관측실



▶ 전시실

■ 천문대 일반 현황

2009년 3월 21일 개관

제주특별자치도 제주시 오등동 산34번지

▶ 주요 시설

● 시설규모

- 부지 33,637㎡, 건축면적 4328.85㎡
- 지하 1층, 지상 3층

● 관측실

- 원형돔 : 8m 돔
- 주망원경 : 60cm 반사망원경, 200mm 굴절망원경
- 보조망원경 : 12×8m 보조관측돔, 200mm 반사망원경 5대
80mm 굴절망원경 1대, 152mm 굴절망원경 1대
200mm 반사굴절망원경 1대

● 전시실

- 1층 면적 : 182㎡, 2층 면적 : 721㎡
- 전시내용 : 나도 우주인, 태양계 행성들, 화성 탐사차, 황도12궁, 중력체험 의자
우주쓰레기 수거게임, 스윙바이, 별자리 천구 모형

● 입체영상관

- 8인승 시뮬레이터 6대 설치
- 좌석수 : 50석(비장애인용 48석, 장애인용 2석)
- 면적 : 362㎡
- 장비 : 431인치 대형 와이드 스크린, Full HD급 프로젝터
- 4D 효과 : 8가지 효과
(좌석-진동, 에어제트, 워터제트, 레그트러거, 극장내부-바람, 안개, 버블, 번개)
- 영화 : 5분에서 15분 분량의 영상물 3편 보유

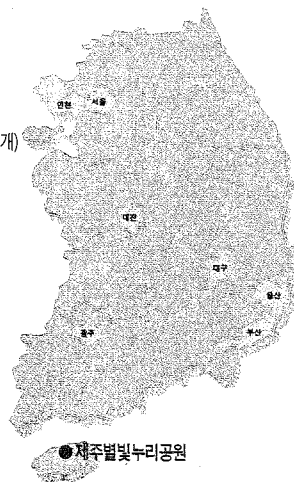
● 천체투영실

- 규모 : 5m 초대형 돔 스크린
- 좌석 : 총 134석
- 6채널 디지털 플라네타리움
- 10편의 영상과 계절별 별자리 영상물 보유

▶ 홈페이지 : <http://star.jejusi.go.kr>

연락처 : Tel) 064-728-8900, Fax) 064-728-8919

▶ 2009년 6월 말까지 시범운영기간으로 무료 운영
자세한 관람 안내는 홈페이지 참조



● 제주별빛누리공원



▶ 약도

