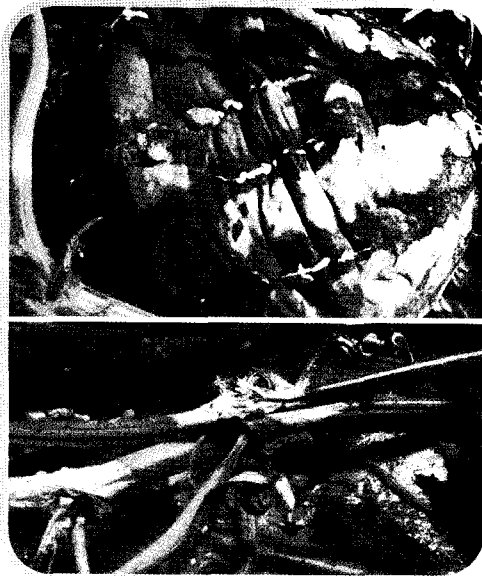


# 수박



보통 7~8월에 수확하는 수박은 수분이 96%로 대부분이 당질이며 비타민은 극히 적으나 많은 양의 과당은 신장병에 좋다고 한다. 주과육 중에 있는 *citrulline*과 *arginine*은 이뇨효과는 껍질 쪽이 뛰어나다. 또한 씨에는 *linoleic acid*가 풍부하여 동맥경화 예방 효과가 있다. 저장은 보통 최적 온도 2.2.~ 4.4℃, 최적 습도 80~85%의 저온이며 1~2주간 저장 할 수 있다.

■ 이세원 농촌진흥청 국립농업과학원 농업미생물과



주로 줄기에 발생하며, 과실에 발생하기도 한다. 줄기에서는 땅가부위 또는 접촉한 부위부터 회백색으로 변하여 썩으며 하얀 균사가 자란다. 감염부위에서는 후에 부정형의 검은 균핵이 형성된다. 과실은 주로 꽃이 달렸던 끝부분부터 감염이 시작되어 과실이 물러 썩는다. 병든 부위에서는 하얀 균사가 자라고 후에 줄기에서와 같은 균핵이 형성된다.



## 탄저병

발병초기 잎에서는 갈색의 반점이 나타나고, 진전되면 암갈색의 검무늬 반점으로 확대된다. 심하게 감염되면 병반이 융합하여 커지면서 회흑색으로 변해 말라죽는다. 과실에서는 약간 움푹 들어간 작은 반점으로 시작되어 원형 내지 부정형으로 확대된다. 잎자루, 줄기, 과경에서는 약간 움푹 들어간 암갈색 타원형 병반으로 나타난다.

## 역 병

주로 땅가부위의 줄기, 뿌리 및 과실의 전 생육기에 걸쳐 발생한다. 일반적으로 유묘기에 감염되면 그루 전체가 심하게 시들고 곧 죽는다. 생육 중기나 후기에 감염되면 초기에는 아랫잎부터 황화되고 시들어 말라죽는다. 병든 포기



땅가줄기와 굵은 뿌리는 수침상으로 썩으며 쉽게 뽑히고, 과실에는 부정형의 큰 수침상 병반이 나타나며 병든 부위에 하얀 균사체와 유주자낭이 나타나기도 한다.

## 담황색병



줄기, 잎, 과경에 발생한다. 줄기에서는 초기에 수침상의 갈색반점이 나타나고, 진전되면 담갈색 또는 회갈색의 병반으로 변한다. 잎에서는 처음 소형의 갈색반점으로 나타나고, 진전되면 회갈색 대형병반으로 확대된다. 병반위에 흑색의 작은점 모양(자낭각)이 많이 형성되는 것을 볼수 있다.

## 잘록병

잎에 담황색의 모자이크 또는 불규칙적인 퇴색증상을 나타내며, 심한 경우에는 녹색부분이 울퉁불퉁하게 되는 것도 있다. 과피의 표면은 짙은 녹색으로 약간 둥근 피저반점이 생기는 것이 많다. 과육내에는 담황색 수침상 및 황색 섬유줄기가 나타난다. 