

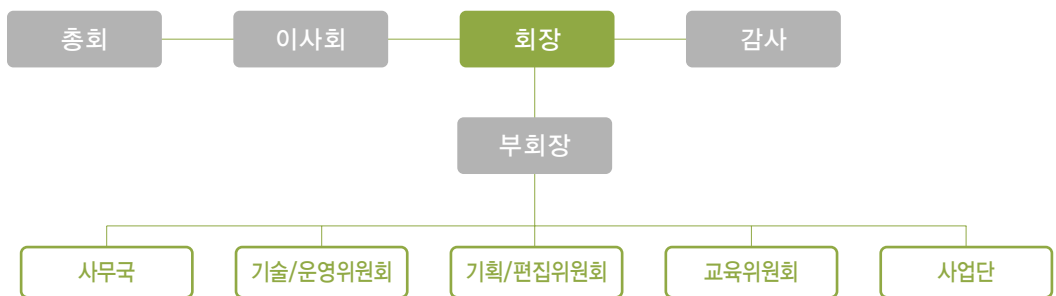
KSLA 소개



1. 개요

명 칭	사단법인 한국전문도서관협의회 Korea Special Library Association
대 표(회장)	최 호 남
설 립 년	1972년
설립목적	본회는 회원기관 간 정보자료의 공동 활용, 지식정보 공유, 정보교환, 교육 및 연구활동, 업무협조, 권익보호 및 국제단체와의 상호협력을 통하여 회원기관과 그 소속직원은 물론 국가의 발전에 기여함을 목적으로 한다.

2. 조직



3. 연혁

한국전문도서관협회의회는 2009년 3월 인문사회 분야 전문도서관 협의체인 '지식정보공유협의회'와 과학기술분야 전문도서관 협의체인 '과학기술정보관리협의회'가 통합하여 문화체육관광부 산하의 '한국전문도서관협의회'로 새롭게 태어났다.

舊과학기술정보관리협의회(STIMA)		舊지식정보공유협의회(KIRSA)	
1972.	'서울연구개발단지 도서관실무자협의회' 발족		
1973.	'과학단지장서종합목록-서양서편' 최초 발간		
1974.	'과학단지장서종합목록-서양서편' 2차 발간		
1979.	'서울연구개발단지 도서관실무자협의회' 회칙 재정	1989. 12	서울지역 6개기관 협의회 추진
1985. 10	'연구단지정보관리협의회'로 협의회 명칭 변경	1990. 1	「한국사회과학정보자료협의회 (KOSSIC)」발기총회
1994. 10	'과학기술정보관리협의회(STIMA)'로 협의회 명칭 변경	1991. 4	자료상호대차제도 실시
1996. 12	한국도서관협회 산하기구로 등록허가	1992. 8	APINESS 3차 자문단회의 한국대표 파견
1998.	STIMA 웹서비스 및 UnionDB 상호대차 개시	1993. 6	아·태 사회과학학술정보 교류세미나 공동주최(한국사회과학도서관)
2002. 07	협의회 설립 30주년 기념식	1998. 2	정기총회 및 워크샵 개최
2003. 03	정식 학술단체로 인정받은 사단법인체로 발전	2001. 11	합동 심포지움 개최(사정협, 과정협, 의도협과 공동 심포지움)
2004. 04	STIMA Bulliten 창간호 발간	2002. 11	지식정보공유협의회(KIRSA) 창립 총회 개최
2008. 03	STIMA 소식지 창간호 발간	2003. 2	「지식정보공유」창간호 발간
2008. 04	STIMA 홈페이지 개편	2008. 10	「지식정보공유」8집 발간
2009. 02	한국전문도서관협의회(KSLA) 창립 (양단체 통합)		
2009. 03	주관부처 이관 : 교육과학기술부에서 문화체육관광부로 이관		

4. 추진사업

가. 종합목록(Union DB) 구축 및 상호대차서비스(ILL) 운영

- 협의회 각 회원기관 소장자료의 공동활용을 목적으로, 각 기관이 소장하고 있는 자료에 대한 종합목록을 구축하여 홈페이지를 통해 통합검색 및 상호대차 서비스를 제공하고 있다.

나. 원문복사서비스(DDS) 운영

- NDSL DDS와 연계하여 원문제공 서비스를 제공하고 있다. 원문정보 이용의 범위는 각 회원 기관이 소장하고 있는 자료에 한하며, 원문정보를 포함하고 있는 자료 전체에 대한 이용은 제한한다.

다. 정기총회 및 워크샵 개최

- 회원 간의 정보교류 및 친목도모를 위해 매년 1~2월 중 정기총회 및 워크샵(신년하례 포함)을 개최한다. 전문가 특강, 해외 정보관리 사례발표, 정기총회, 신년하례식 등의 다채로운 순서로 구성된다.

라. 학술세미나 개최

- 지식기반 정보시대에 발맞추어 회원 및 관련 분야 종사자들의 업무수행능력 향상을 위하여 매년 6,7월 중 주제를 정하여 학술세미나를 개최한다.

마. 전국도서관대회 공동개최

- 도서관의 새로운 환경변화에 대응하고 바람직한 도서관 환경을 조성하며 회원들의 활발한 정보교류의 장을 마련하고자 매년 10월 한국도서관협회와 공동으로 전국도서관대회를 개최한다.

바. 협의회지(KSLA Bulletin) 발간

- 연 1회 협의회 소식, 회원기관 소개, 최신기술 및 서비스 동향 등의 내용으로 구성된 협회지를 발간하여, 각 회원기관 및 관련 단체에 배포한다.

사. 소식지(News Letter) 발간

- 회원 동정, 협의회 소식 등의 최신성이 요구되는 다채로운 소식과 정보를 담고 있으며, 두 달에 한 번씩 웹진 형태(E-mail, 홈페이지)로 발간된다.

아. 교육 프로그램 개발 및 운영

- SCI 논문작성법 및 연구윤리 교육
 - 가) 교육대상 : KSLA 회원기관 및 기타 연구기관
 - 나) 기대효과 : 전문도서관 사서의 역량강화 및 피교육기관의 연구능력 배양
- 주제전문사서 양성교육(국립중앙도서관 위탁 교육) 등

자. 정보화사업 추진

- Writing Machine WebDB 서비스 사업(도서관닷컴 제휴)
- KSLA 종합목록서비스 사업(ezMARC 제휴) 등

차. 기타

- 한국전문도서관협회회장상 수여
- 우수 사서의 해외 훈련 교육 지원
- 한국도서관상 수상 후보자 추천
- 해외 전문도서관 단체와의 교류 및 협력사업 추진 등

5. 회원현황

가. 회원수

- 일반회원 : 94개 기관
- 특별회원 : 28개 기관
- 평생회원 : 2명

나. 회원종류

- 정 회 원 : 정사서를 채용하고 있는 단체
- 준 회 원 : 정사서를 채용하고 있지 않은 단체
- 특별회원 : 본회의 취지에 찬동하며 본회의 활동을 적극적으로 지원하고자 하는 단체나 개인
- 평생회원 : 본회의 취지에 찬동하며 본회의 활동에 적극 참여 할 의사가 있고 평생회비를 납부한 개인
- 명예회원 : 본회에 공헌이 있는 자로서 이사회 의결을 거쳐 승인된 개인

