

등급정보 (소)



■ 소 등급별 출현율

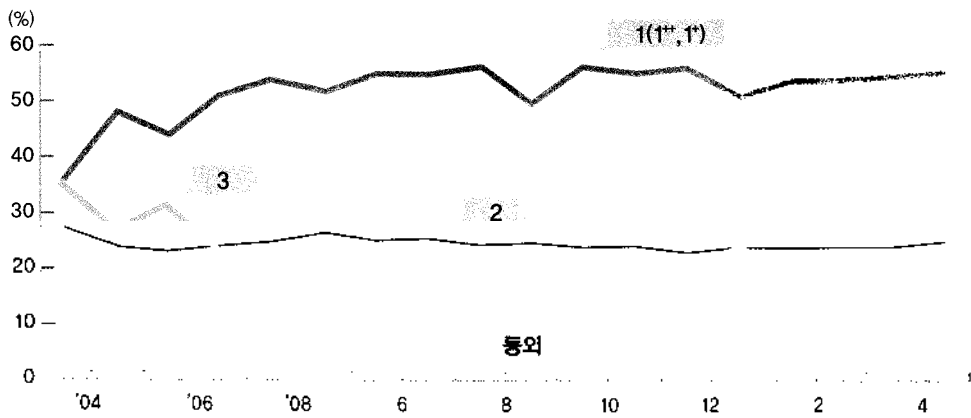
- ▷ 5월 소 등급판정두수 : 59,635두로 전월대비 6,971두(10.5%) 감소, 전년동기대비 5,852두(10.9%) 증가(한우 47,804두(80.2%), 육우 7,745두(13%), 젃소 4,086두(6.9%))
- ▷ 한우 육질 1등급 이상(1*, 1*포함) 출현율 : 55.3%로 전월대비 변동 없으며, 전년동기대비 2.9%p 증가(2등급 25.5%, 3등급 18.5%, 등외등급 0.7%)
- ▷ 한우 육량 A등급 : 38.0%로 전월대비 0.4%p 감소
- ▷ 한우 등급판정두수 : 47,804두로 전월대비 4,850두(9.2%) 감소, 전년동기 6,382두(15.4%) 증가(성별비율: 암소 48.0%, 수소 16.9%, 거세우 35.1%)
 - 암소 출현율은 전월대비 2.0%p 증가, 수소는 전월대비 1.2%p 감소, 수소의 거세율은 67.5%로 전월대비 0.9%p 증가
- ▷ 육우 등급판정두수 : 7,745두로 전월대비 1,172두(13.1%) 감소, 전년동기 18두(0.2%) 증가(성별비율: 암 1,602두(20.7%), 수 857두(11.1%), 거세 5,286두(68.3%))
 - 육우 육질 1등급 이상(1*, 1*포함) 출현율 : 11.2%로 전월과 동일한 출현율, 전년동기 1.8%p 증가(2등급은 34.1%로 전월대비 2.7%p 증가, 3등급은 53.7%로 전월대비 1.9%p 감소)

한우등급별 출현율

(단위 : 두, %)

구 분	판정두수		육질						육량				
	전 체	한 우	1*	1*	1	소 계	2	3	A	B	C	D	
2003	582,908	360,796	-	14.1	19.2	33.3	29.1	36.9	43.0	45.0	11.3	0.8	
2004	576,785	324,306	1.3	16.3	18.3	35.9	27.4	35.8	42.3	42.3	14.6	0.9	
2005	611,642	390,593	9.8	15.2	22.9	47.9	24.1	27.3	47.4	41.4	10.6	0.6	
2006	630,380	425,515	8.0	15.2	21.3	44.5	23.5	31.4	49.1	40.3	9.9	0.6	
2007	681,695	492,115	7.5	18.4	25.0	51.0	24.5	23.5	40.2	46.5	12.3	0.9	
2008	767,671	588,003	7.5	19.5	27.0	54.0	25.2	19.9	36.4	49.8	12.8	0.9	
2008	5월(A)	53,783	41,422	6.6	18.5	27.3	52.4	26.6	20.2	38.1	49.0	12.2	0.7
	1~5월(B)	306,471	229,379	6.8	18.9	26.9	52.7	26.2	20.3	37.4	48.9	12.9	0.9
	4월(C)	66,606	52,654	7.7	20.4	27.3	55.4	24.4	19.4	38.4	48.3	12.3	0.9
2009	5월(D)	59,635	47,804	7.5	19.9	28.0	55.4	25.5	18.5	38.0	49.5	11.9	0.7
	1~5월(E)	343,395	269,671	7.7	19.6	26.6	53.9	24.5	20.9	38.6	48.0	12.6	0.7
	D-C	△6,971	△4,850	△0.2	△0.5	0.7	0.0	1.1	△0.9	△0.4	1.2	△0.4	△0.2
	D-A	5,852	6,382	0.9	1.4	0.7	3.0	△1.1	△1.7	△0.1	0.5	△0.3	-
	E-B	36,924	40,292	0.9	0.7	△0.3	1.2	△1.7	0.6	1.2	△0.9	△0.3	△0.2

한우 육질등급별 출현율



■ 한우 등급별 경락가격(농협서울공판장)

▷ 한우도체 kg당 평균경락가격 : 15,099원으로 전월대비 174원 상승, 전년동기 1,913원 상승

▷ 등급별 경락단가(육량 B등급 기준)

- 1⁺등급 : 19,136원으로 전월대비 858원 상승, 1등급은 17,445원으로 전월대비 717원 상승, 1등급은 15,838원으로 전월대비 432원 상승
- 2등급 : 12,798원으로 전월대비 389원 하락, 3등급은 9,491원으로 전월대비 267원 하락

한우도체 육질등급별 평균 경락가격 추이

(단위 : 원/kg)

구분	2005	2006	2007	2008	08.5	6	7	8	9	10	11	12	09.1	2	3	4	5
1 ⁺	16,212	18,545	17,980	17,090	17,420	17,108	16,888	16,725	16,972	16,480	16,623	16,722	17,819	17,038	17,547	18,278	19,136
1 ⁺	15,333	16,587	15,938	15,618	15,433	15,084	15,128	15,220	15,644	15,326	15,432	15,451	16,729	15,658	16,125	16,728	17,445
1	14,605	15,347	14,590	14,252	13,634	13,612	13,469	13,848	14,472	14,215	14,231	14,397	15,894	14,303	14,789	15,406	15,838
2	13,591	13,672	13,375	12,311	11,285	11,478	10,971	11,832	12,504	12,593	12,651	12,346	14,003	12,222	12,755	13,187	12,798
3	12,024	10,503	11,384	9,388	8,523	8,426	7,794	8,520	8,852	9,230	10,177	9,493	10,970	9,438	9,837	9,758	9,491
등외	7,343	5,805	6,752	5,491	4,751	4,399	4,190	4,057	4,184	4,968	6,355	4,850	5,027	5,713	6,024	5,363	5,709
평균	14,416	14,729	14,688	13,999	13,166	13,229	12,981	13,656	13,938	14,023	14,158	14,185	15,462	13,938	14,436	14,925	15,099

주) 육량 B등급 기준임

■ 육우 등급별 경락가격(농협서울공판장)

▷ 육우도체 kg당 평균경락가격 : 7,868원으로 전월대비 80원 하락, 전년동기 651원 상승

▷ 등급별 경락단가(육량 B등급 기준)

- 1⁺등급 : 10,636원으로 전월대비 545원 하락, 1⁺등급은 10,937원으로 전월대비 104원 상승, 1등급 10,598원으로 전월대비 714원 상승
- 2등급 : 8,601원으로 전월대비 32원 상승, 3등급은 6,802원으로 전월대비 205원 하락

육우 등급별 출현율 및 경락단가

(단위 : 원/kg, %)

구분	등급출현율	'09년 5월(A)	가격비중	'09년 4월(B)	증감(A-B)
1+등급	0.5	10,636	100.0	11,181	△545
1등급	2.3	10,937	102.8	10,833	104
1등급	8.5	10,598	99.6	9,884	714
2등급	34.1	8,601	80.9	8,569	32
3등급	53.7	6,802	64.0	7,007	△205
등외	0.9	3,003	28.2	3,842	△839
평균	100.0	7,868	74.0	7,948	△80

주) 가격은 농협서울축산물공판장 육령 B등급 기준 경락가격이며 등급비율은 전국비율, 가격비중은 최상위등급을 100으로 가중.

■ 쇠고기 부분육

▷ 20개 대상업체에서 생산한 한우 및 육우 24,090박스(1,211두)에 대한 등급표시 확인결과,

- 전월대비 1,925박스(7.4%) 감소, 전일 확인된 이월 분량을 포함한 25,363박스가 상장되어 16,997박스 낙찰

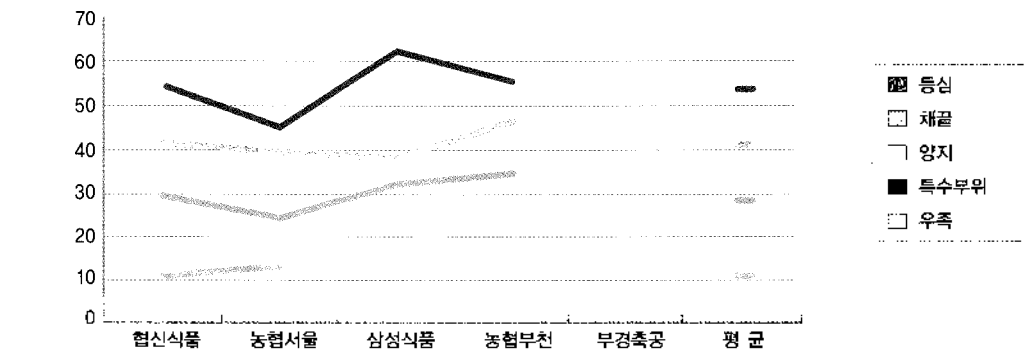
도매시장(공판장)별 상장 및 낙찰실적

(단위 : 박스, %)

구분	상장(A)	낙찰(B)	낙찰율(B/A)
'09년 1~5월	135,006	102,761	76.1
'09년 4월	26,426	20,212	73.8
'09년 5월	25,363	16,997	67.0
농협서울	1,198	631	52.7
부경축공	664	365	55.0
합신식품	21,105	14,965	70.9
농협부천	1,680	569	33.9
삼성식품	716	467	65.2

한우 부위별 평균 경락가격

(단위 : 천원/kg)



주) 가중평균가격임

- 한우고기 선호도 증가, 소 값 상승전망

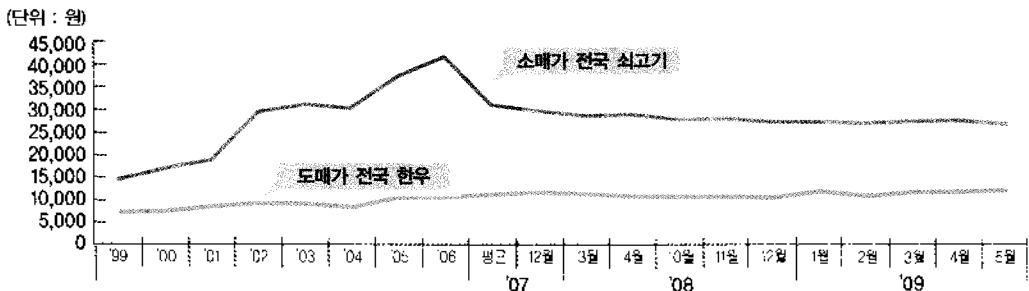
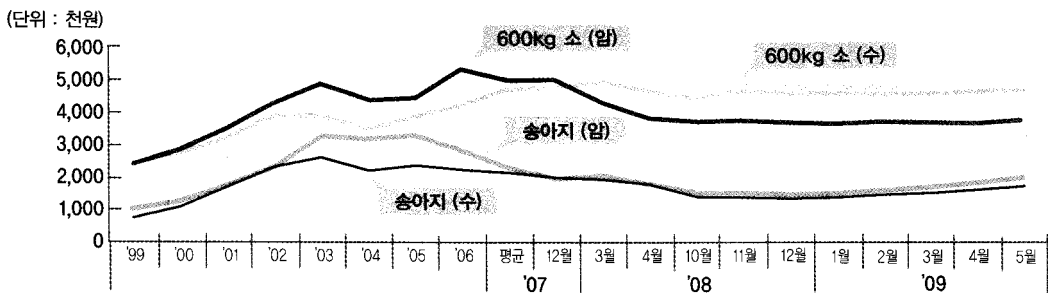
서울농공 한우거세 지육 kg당 가격이 6월 1일 현재 16,139원에서 10일 16,647원으로 소폭 하락과 상승세를 보였다. 이는 음식점 원산지 표시제의 시행과 최근 지가형 정육점 식당의 증가와 함께 한우고기 수요 증가로 이어졌다. 향후 소비자의 쇠고기 선택기준이 양보다 안전과 품질이 우선 시 됨에 따라 한우에 대한 선호도 또한 높아져 향후 소 값은 상승할 것으로 전망된다.

- 소 흐름별 시세변동 추이

(단위 : 원/두, 도매가 원/지육kg, 소매가 원/지육kg)

년	구분	송아지(한우)		신지시세		도매가		소매가	
		암	수	암	수	한우	한우	최고기	최고기
'99년	평균	1,024	774	2,488	2,401	7,274		14,470	
'00년	평균	1,294	1,103	2,752	2,872	7,687		17,418	
'01년	평균	1,785	1,729	3,245	3,514	8,842		19,234	
'02년	평균	2,288	2,306	3,927	4,236	9,510		29,478	
'03년	평균	2,610	3,242	3,907	4,849	9,446		31,300	
'04년	평균	2,222	3,185	3,547	4,349	8,703		30,392	
'05년	평균	2,344	3,266	3,876	4,450	10,898		37,274	
'06년	평균	2,256	2,801	4,248	5,291	10,895		41,936	
'07년	평균	2,133	2,305	4,751	4,965	11,509		31,176	
	12월	2,000	1,908	4,762	4,904	11,905		29,740	
	3월	1,941	2,064	4,916	4,313	11,386		28,768	
'08년	4월	1,815	1,897	4,682	5,913	11,023		28,774	
	10월	1,402	1,537	4,440	3,721	10,872		27,808	
	11월	1,394	1,532	4,638	3,772	10,873		28,048	
	12월	1,350	1,463	4,569	3,649	10,769		27,410	
	1월	1,370	1,514	4,602	3,659	12,029		27,378	
'09년	2월	1,482	1,618	4,584	3,694	11,153		26,994	
	3월	1,509	1,669	4,597	3,699	11,695		27,304	
	4월	1,629	1,852	4,670	3,688	12,002		27,764	
	5월	1,718	1,989	4,698	3,688	12,281		26,964	

주) 1. 한우 신지시세는 '06년 4월부터 600kg 상체중임. 2. 소매가 최고기 조시가격은 '07년 1월부터 한우 3등급 볼고기 부우 기준



농협, 쇠고기 이력추적제 대비 6월까지 특별지원

농협은 오는 6월 22일부터 쇠고기 이력추적제가 전면 실시되는 것과 관련해 5월22일~6월21일을 쇠고기 이력추적제 특별 지원기간으로 설정, 이력추적제 종합지원 상황실과 지역상황실을 가동한다.

쇠고기 이력추적제 전면시행 시기를 1개월 앞둔 시점에서 가동되는 농협중앙회 종합지원 상황실은 김경기 축산 유통담당 상무가 실장을 맡으며 사육·도축·가공·판매단계의 4개 지원반으로 구성, 현장에서 접수된 문제점과 건의사항 등에 대해 개선책을 발굴하고 지원하게 된다. 또 지역상황실은 각 지역 본부의 부분부장이 실장을 맡으며 이 제도의 지역별 추진 동향을 파악, 개선사항을 발굴하게 된다.

미경산 한우 브랜드 출시계획 수립

전북한우협동조합(조합장 장성운)은 전국 최초로 미경산 한우(저녀우) 브랜드를 출시하기 위한 종합 계획을 수립했다. 장성운 조합장은 이번 계획을 수립한 배경에 대해 “축산을 시장의 개방과 세계화에 대응해 미경산 한우의 국내외 경쟁력을 갖추고 고급 육 소비의 증가와 수급조절 역할을 위해 국내 최초로 미경산 한우의 브랜드화를 추진하게 됐다”며 “이를 통해 총체보리한우의 경쟁력을 높이고 미경산우 선호국가인 일본과 미국에 수출을 추진할 계획”이라고 설명했다. 전북한우조합은 조합원 중 50여 농가에서 500여두의 생산기반을 확보하고 5월중 농가 선정과 사양프로그램 확정 및 농가 홍보, 교육을 실시할 예정이다. 브랜드한우 최초 선정은 12~13개월령 미만 미경산 암소를 선정해 최소 36개월 이상을 사육기간으로 정하고 전통 코뚜레(물푸레나무)를 사용한 순치로 등급 출현율을 높인다는 계획이다.

특히 2011년부터는 유통망을 통해 소비자에게 선보여 총체보리한우의 브랜드가치도 한 단계 업그레이드시킨다는 구상이다.

서울시, 한우 유전자 검사 모든 초등학교로 확대

서울시는 초등학교 급식소에 납품하는 쇠고기가 진짜 한우인지 판별하는 유전자 검사 서비스를 모든

초등학교로 확대 추진한다고 지난 5월 15일 밝혔다. 시는 4월부터 신청학교에 한해서만 급식소 납품 쇠고기에 대한 한우 유전자 검사를 실시해 현재까지 검사한 모든 쇠고기가 모두 한우로 확인됐지만 전체 5.3%에 불과한 31개교만이 신청을 해 참여율이 저조했다. 따라서 시는 검사 신청을 하지 않은 학교에 대해서도 쇠고기를 수거하고, 유전자 분석기법 통해 한우인지 여부를 가려낼 방침이다.

검사 결과 가짜 한우로 판명되면 쇠고기를 납품한 업체는 축산물가공처리법에 의해 영업정지 등 행정처분을 받게 된다. 자세한 내용은 식품안전과(02-6361-3862)로 문의하거나 식품안전정보 홈페이지(<http://fsi.seoul.go.kr>)를 통해 확인 할 수 있다.

자투리뉴스

축산발전기금 자산운용 최우수 평가

축산발전기금이 농림수산식품부 소관 기금 중 최우수 평가를 받는 농 자산운용평가에서 우수한 성적을 거둔 것으로 나타났다. 최근 기획재정부 기금운용평가단의 2009년5·자본운용평가 결과 지난해 축산발전기금에 대한 자산운용이 전반적으로 우수한 성과를 보인 것으로 평가돼 농식품부 소관 6개 기금 중 1위, 사업성기금 24개 중 4위를 차지했다. 축산발전기금의 자산규모는 지난해 말 기준으로 1조9천 198억원으로 이 가운데 축산농가 등에 대한 대여금이 1조7천2억원, 보지 등 고정자산 463억원, 수급조절자금 243억원, 금융자산 1천490억원 등으로 운영됐다. 이번 평가결과는 기금의 위탁관리 기관인 농협중앙회의 직원 교육훈련 지원과 우수한 인력풀의 운용으로 회계, 자금집행, 자산운용 등 전문화된 위탁관리가 가능했기 때문으로 분석된다. 특히 자산운용 위원회를 대학교수 등 외부전문가로 확대 보강해 자산운용 전문성과 투명성을 한층 제고했고 기금 자산운용을 위해 자산운용전문가(CFP)를 전담 배치하는 등 농협의 금융전선망 등을 통해 최근 급변하는 자본시장의 흐름을 실시간으로 접근할 수 있도록 지원하고 있기 때문으로 풀이된다.