

# 축산 관측

한국농촌경제연구원



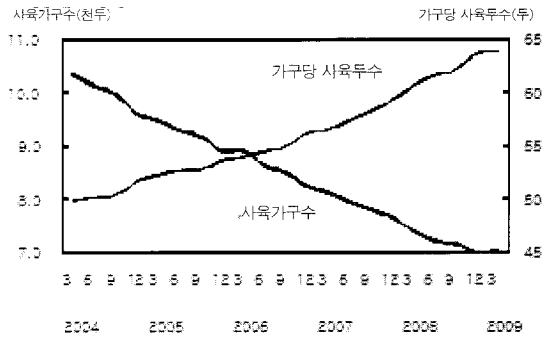
젖소

## 사육 두수

### ■ 젖소 사육두수 감소세 주춤

- 젖소와 송아지 전국 평균 산지가격 하락으로 출하를 지연시키거나 사육규모를 확대하는 농가가 늘어 사육두수 감소세가 주춤하고 있다.
- 2009년 3월 젖소 사육두수는 44만 8천두로 2008년 동기보다 0.4% 감소하였지만, 전분기보다는 0.5% 증가하였다.
- 3월 젖소 사육농가 수는 7천 10호로 2008년 동월보다 397호(5.4%) 감소하였다. 50두 미만의 소규모 농가는 16.1% 감소한 반면 50두 이상의

### ▶ 젖소 사육가구수와 가구당 사육두수 추이

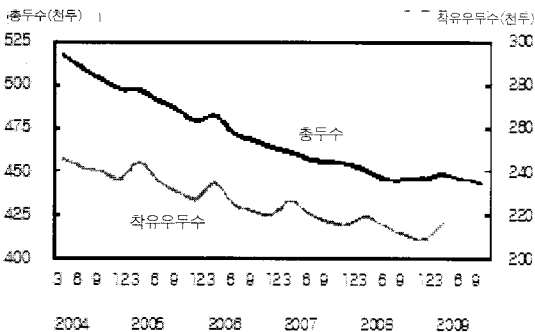


자료 : 통계청

규모화된 농가는 2.3% 증가하였다.

- 소규모 농가의 폐업 증가로 3월 가구당 사육두수는 63.9두로 2008년 동월보다 5.3% 증가하였다.

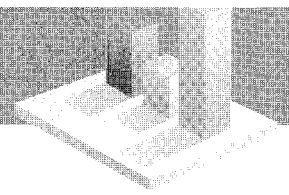
### ▶ 젖소 사육두수와 착유우두수 추이



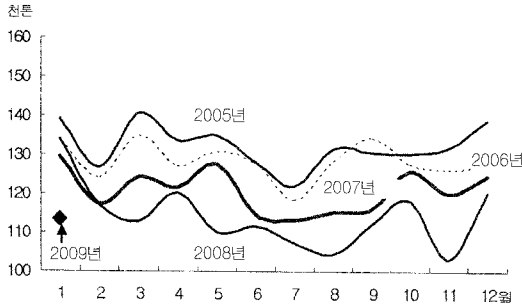
자료 : 통계청(2009년 3월, 6월은 농업관측정보센터 전망치)

### ■ 사육두수 감소로 배합사료 생산량 감소

- 사육두수가 감소함에 따라 2009년 1~3월의 젖소 배합사료 생산량은 2008년 동기간보다 10.5% 감소한 32만 6천 톤이었다.
- 2009년 4월 배합사료 생산량은 11만 5천 톤으로 2008년 동월보다 4.6% 감소하였다. 이 중 송아지용이 6.8%, 착유우용이 4.0% 감소하였다.



▶ **젖소 배합사료 생산량 변동 추이**



자료 : 농림수산물부

■ **도축두수 감소로 사육두수 감소 폭 완화 전망**

- 2009년 6월과 9월 젖소 사육두수는 전년 동월보다 감소할 전망이지만, 젖소 도축두수도 감소하는 추세이므로 사육두수 감소 폭은 완화될 전망이다.
- 6월 젖소 사육두수는 2008년 동월보다 0.4% 감소한 44만 5천두, 9월 사육두수는 0.5% 감소한 44만 3천두로 전망된다.

▶ **젖소 사육두수 전망**

단위 : 천두, %

| 구 분      | 사육두수 |      |      | 전분기대비 |       |
|----------|------|------|------|-------|-------|
|          | 3월   | 6월   | 9월   | 6월/3월 | 9월/6월 |
| 2009년(A) | 448  | 445  | 443  | -0.7  | -0.5  |
| 2008년(B) | 450  | 445  | 445  | 0.1   | 0.0   |
| 증감율(A/B) | -1.5 | -1.2 | -0.6 |       |       |

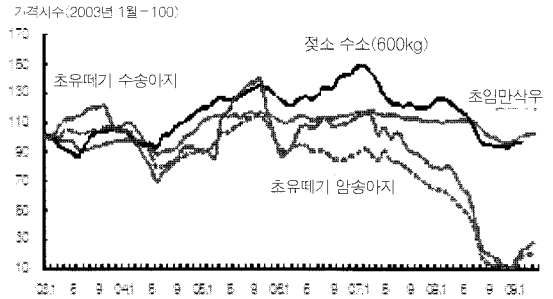
자료 : 2009년 3월, 6월은 농업관측정보센터 전망치

**산지 가격**

■ **젖소 산지가격 1월 이후 소폭 상승**

- 5월 20일 현재 초유떼기 암송아지의 전국 평균 산지가격은 8만 7천 원으로 정부의 육우대책 발표 이후 회복세를 보이고 있다. 초임 만삭우와 초유떼기 수소 가격도 소폭 상승하였다.
- '09년 1분기 원유 생산량 전년대비 3.8% 감소

▶ **젖소 산지가격 변동 추이**



주 : 2003년 1월을 기준으로 월별 가격을 지수로 나타냄.  
자료 : 농협중앙회

- 착유우 두수 감소와 젖소 산유능력 저하로 2009년 1분기 원유 생산량은 전년 동월보다 3.8% 감소한 52만 6천 톤이었다.

**원유 수급**

■ '09년 4월 시유 판매실적 전년대비 4.3% 감소

- 유제품의 국제가격 상승과 환율상승으로 2009년 1분기 유제품 수입량은 2008년 동기보다 8.2% 감소한 19만 9천 톤(원유환산) 이었다.
- 2009년 1분기 유제품 소비량은 2008년 동기보다 3.9% 감소한 67만 8천 톤(원유 환산)이었다. 2009년 1~4월 10대 유업체의 시유 판매 실적은 2008년 동기보다 4.3% 감소하였다.

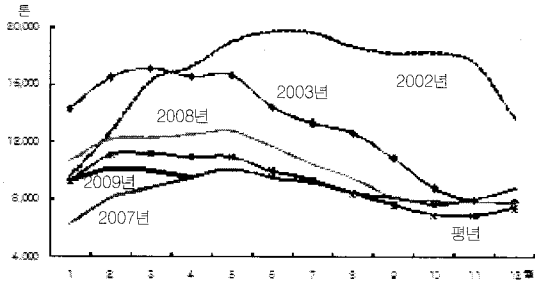
■ **국산 분유 소비 증가로 분유 재고 감소**

- 생산량이 감소하고 유제품 수입이 감소함에 따라 국산 분유의 소비가 증가하였다. 2009년 4월 분유 재고량은 2008년 동월보다 23.9% 감소한 9,517톤이었다.

■ '09년 2~3분기 원유 생산량 4~5% 감소할 듯

- 일부 유업체의 쿼터량 환원에도 불구하고 사료 급여량이 줄고 여름철 기온이 높을 것으로 예상

▶ 분유 재고 동향



자료 : 한국유가공협회

되어 젖소의 산유량이 감소할 것으로 전망되며 착유우두수도 감소하여 2009년 2~3분기 원유 생산량은 전년보다 감소할 것으로 예상된다.

- 2009년 2분기 원유 생산량은 53만 8천 톤(전년보다 4.0% 감소), 3분기에는 49만 3천 톤(4.6% 감소)으로 전망된다.



한 육 우

사육 두수

■ '09. 3월 한육우 사육두수 248만 1천 두

- 2009년 3월 한육우 사육두수는 전년 동월대비 10.7% 증가하였으며, 그 중 한우는 232만 두, 육우는 16만 1천 두였다.
- 2009년 3월 2세이상 암소두수는 90만 1천 두(전년 동월 대비 5.6% 증가), 한육우 사육 농가 수는 17만 9천호(4.8% 감소)였다.

■ '09. 1~4월 한육우 배합사료 생산량 4.7% 감소

- 2009년 1~4월 한육우 배합사료 생산량은 135만 2천 톤으로 전년 동기에 비해 4.7% 감소하였다.
- 이 중 비육용 사료는 102만 톤으로 전년 동기 대비 2.1% 감소하였고, 번식용 사료는 10만 4천 톤으로 전년 동기에 비해 23.1% 감소하였다.

■ '09. 4월 정액판매량 급증

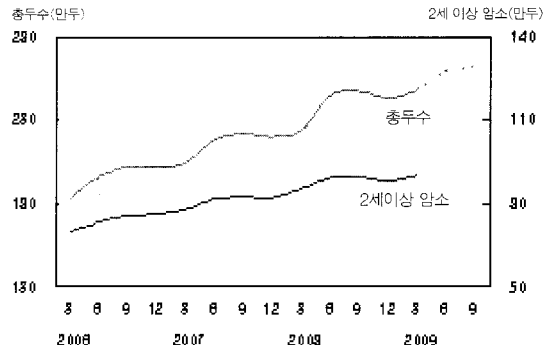
- 2009년 1~3월 한우 정액 판매량은 전년 대비 감소(-7.1%)하였으나, 4월 판매량은 22.9% 급증하

▶ 한육우 성별·연령별 사육두수와 사육농가수 단위:천두, 천호

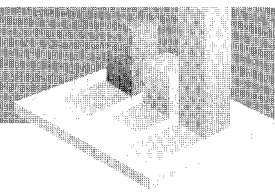
| 구분   |    | 2008.6 | 9     | 12    | 2009.3 |     |
|------|----|--------|-------|-------|--------|-----|
| 사육호수 |    | 190    | 186   | 181   | 179    |     |
| 총두수  |    | 2,448  | 2,470 | 2,430 | 2,481  |     |
| 품종별  | 한우 | 2,276  | 2,300 | 2,269 | 2,321  |     |
|      | 육우 | 172    | 169   | 161   | 161    |     |
| 성별   | 1세 | 암      | 353   | 359   | 350    | 343 |
|      |    | 수      | 469   | 466   | 447    | 448 |
|      | 2세 | 암      | 271   | 279   | 282    | 294 |
|      |    | 수      | 345   | 349   | 346    | 360 |
| 마리수  | 2세 | 893    | 894   | 882   | 901    |     |
|      | 이상 | 116    | 123   | 123   | 134    |     |

자료 : 통계청

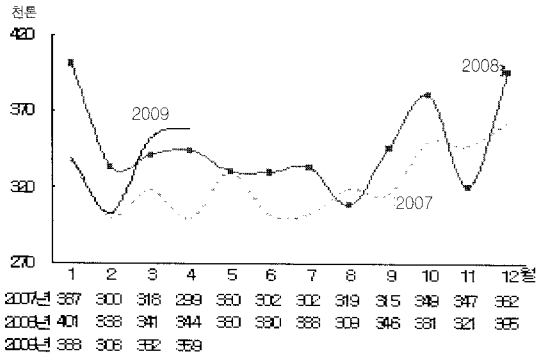
▶ 한육우 사육두수 현황



자료 : 통계청



▶ **한육우 배합사료 생산 동향**



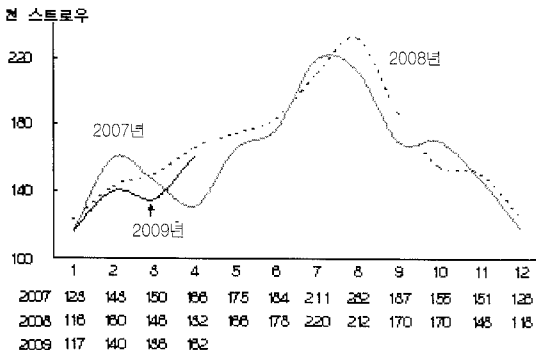
자료 : 통계청

여 농가의 송아지 번식 의향이 높아지고 있는 것으로 판단된다.

■ **사육두수 증가세 지속전망**

- 송아지 입식의향 조사결과, 송아지 입식을 당초보다 증가시키겠다는 농가의 비율이 전년보다 0.6%p 증가한 5.5%로 조사되어 농가의 송아지 입식이 증가할 것으로 예상된다.
- 송아지 입식수수 증가 및 사료가격 하락에 대한 기대로 한육우 사육두수 증가세는 지속될 것으로 보인다.
- 한육우 사육두수는 6월 258만 5천 두(전년 동월 대비 5.6% 증가), 9월 261만 2천 두(5.8% 증가)로 전망된다.

▶ **한우 정액 판매량 추이**



자료 : 한국중축개량협회

▶ **송아지 입식의향 조사 결과**

|            | 2008. 6월 | 2009. 6월 |
|------------|----------|----------|
| 계획 변경 없음   | 91.2%    | 92.8%    |
| 계획보다 증가 예정 | 4.9%     | 5.5%     |
| 당초보다 감소 예정 | 3.9%     | 1.7%     |

자료 : 농업관측정보센터 표본농가 전화조사

▶ **한육우 사육두수 전망**

단위 : 천두

| 기간                 | 송아지 생산두수 | 도축두수     | 한육우 사육두수         |
|--------------------|----------|----------|------------------|
| 2009년 12월~2009년 2월 | 192(154) | 217(186) | 2009년 3월 : 2,481 |
| 3~5월               | 316(351) | 211(146) | 6월 : 2,585       |
| 6~8월               | 216(181) | 188(158) | 9월 : 2,612       |

주: ( )안은 전년도 수치임.

자료 : 농업관측정보센터 전망치(2009. 3월은 통계청 발표치)

**수 급**

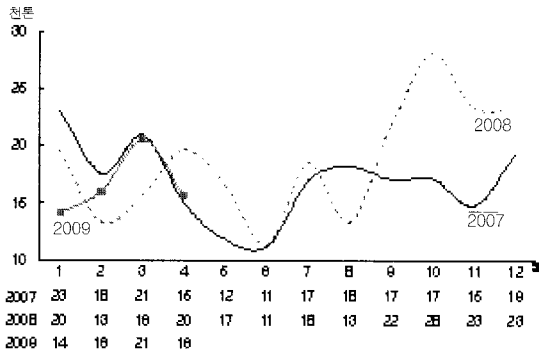
■ **'09. 1~4월 쇠고기 수입량 2.8% 감소**

- 쇠고기 음식점 원산지 표시제 시행과 3월까지 환율 상승에 따른 수입단가 상승으로 2009년 1~4월 쇠고기 수입량은 전년보다 2.8% 감소한 66,000톤이었다.
- 수입비중은 호주산 50.9%, 미국산 30.6%, 뉴질랜드산 17.9%, 기타산 0.6%로 나타났다.

■ **1~4월 한우 등급 판정두수 18.0% 증가**

- 1~4월 한우 등급판정 두수는 22만 2천 두(전년 대비 18.0% 증가)였으며, 그 중 한우 암소는 9만 7천 두로 전년 대비 18.7% 증가하였다. 이는 암소 비육의 추세가 여전함을 시사한다.
- 거세우 등급 판정두수는 8만 두(전년대비 10.0% 증가)였으나, 비거세 수소는 4만 5천 두로 33.7%나 증가하였다.
- 이는 2008년 4월이후 미국산 쇠고기 수입재개로 사육환경에 불안심리를 느낀 한우 농가들이 비거세 단기(12~15개월) 비육 위주로 전환하였고, 이

▶ 쇠고기 월별 수입 현황(검역 기준)



자료 : 국립수의과학검역원

때 이후 사육된 물량이 현재 출하되었기 때문이다.

■ '09년 거세우 비중 전년대비 3.9%p 감소

• 비거세우 출하물량 증가로 거세우 비중이 2008년 67.8%에서 2009.4월 63.9%로 3.9%p 감소하였으며, 한우 1등급 이상 출현율 또한 2008년보다 0.4%p 하락한 53.6%로 나타났다.

■ '09. 6~8월 공급물량 전분기 대비 감소전망

• 2009년 6~8월 쇠고기 수입물량과 국내 도축물량을 포함한 총급량은 전분기보다 6.0% 감소할 전망이다.

▶ 한우 등급판정 두수 동향

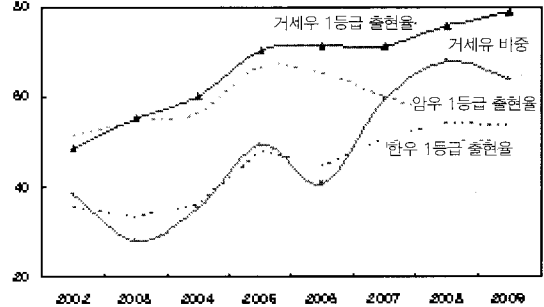
단위 : 두(%)

|          |          | 1      | 2      | 3      | 4      | 5~12    |
|----------|----------|--------|--------|--------|--------|---------|
| 한우<br>암소 | 2008     | 30,035 | 17,251 | 15,529 | 19,272 | 181,101 |
|          | 2009     | 35,182 | 16,711 | 21,310 | 24,201 |         |
|          | 09/08(%) | 17.1   | -3.1   | 37.2   | 25.6   |         |
| 한우<br>수소 | 2008     | 11,657 | 7,282  | 6,821  | 7,865  | 70,475  |
|          | 2009     | 19,079 | 7,177  | 9,193  | 9,516  |         |
|          | 09/08(%) | 63.7   | 13,933 | 17,206 | 18,937 |         |
| 거세우      | 2008     | 29,860 | 11,759 | 13,859 | 16,767 | 148,110 |
|          | 2009     | 29,412 | 13,933 | 17,206 | 18,937 |         |
|          | 09/08(%) | -1.5   | 18.5   | 24.2   | 12.9   |         |

자료 : 축산물등급판정소

▶ 한우 1등급 출현율 동향

단위 : %



|        | 2002 | 2003 | 2004 | 2005 | 2006 | 2007 | 2008 | 2009.4 |
|--------|------|------|------|------|------|------|------|--------|
| 1등급출현율 | 35.2 | 33.3 | 35.9 | 47.9 | 44.5 | 50.6 | 54.0 | 53.6   |
| - 암 소  | 51.4 | 54.4 | 56.2 | 66.5 | 65.2 | 60.0 | 56.2 | 56.4   |
| - 거세우  | 48.5 | 55.1 | 60.1 | 70.4 | 71.3 | 71.3 | 75.7 | 78.8   |
| 거세우비중  | 38.2 | 27.9 | 35.1 | 49.4 | 40.6 | 59.5 | 67.8 | 63.9   |

주: 1. 09년은 4월까지의 등급판정 두수를 토대로 산출한 수치임.

2. 거세우비중 = 거세우수/(비거세우수+거세우수)

자료 : 축산물등급판정소

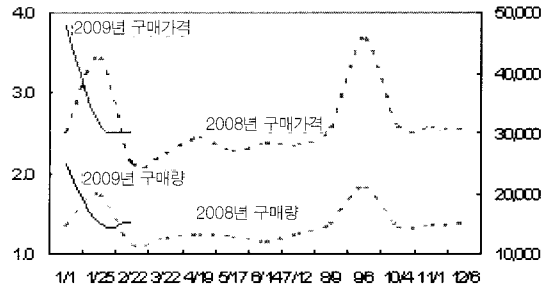
■ '09. 6~8월 쇠고기 소비 감소폭 미미할 전망

- 2009년 1~3월 소비자 1가구당 매월 평균 쇠고기 구매량은 전년 동기(1.40kg)보다 16.2% 증가한 1.63kg이었다.
- 6~8월 쇠고기 소비지수는 전분기 대비 0.8% 하락(0.893)에 그쳐 공급지수 하락폭(6.0%)보다 작을 것으로 판단된다.
- 따라서 6~8월에는 공급량 부족으로 한우 산지 가격은 소폭 상승할 것으로 전망된다.

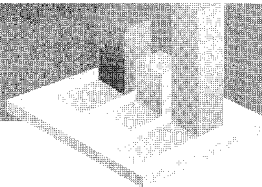
▶ 쇠고기 소비자 구매량 및 가격

쇠고기 구매량(kg)

쇠고기 구입가격(원)



자료 : TNS World 소비자 패널



▶ **한육우 수급지수**

|      | 전년 12월 ~이년 2월 | 3~5월  | 6~8월  | 9~11월 |
|------|---------------|-------|-------|-------|
| 공급지수 | 1.098         | 0.934 | 0.878 | 1.090 |
| 수요지수 | 1.103         | 0.900 | 0.893 | 1.104 |

주 1. 공급지수는 3년치 평균 등급판정두수 및 평균 쇠고기 수입량을 지수화함.  
 2. 수요지수는 TNS의 3년치 월별 쇠고기 구매량을 지수화한 것임.  
 자료: 농업관측정보센터 전망치

■ **2008년 12월 이후 송아지 산지가격 상승세 지속**

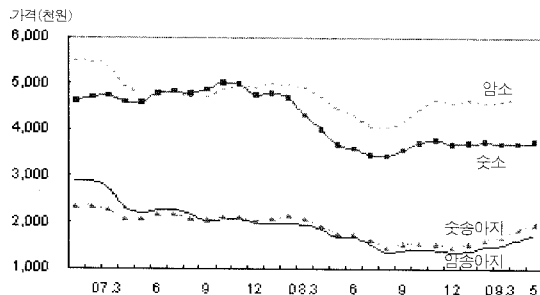
- 2009년 5월 한우(600kg) 전국 평균 산지가격은 수소 372만 원(전년 동월대비 1.4% 상승), 암소 467만 원(4.9% 상승), 수송아지 195만 원(11.9% 상승), 암송아지 171만 원(2.9% 상승)이었다.
- 사료가격 추가 하락에 대한 기대로 송아지 입식 수요가 증가하여 송아지 산지 가격은 상승세를 보이고 있다.

**가 격**

■ **도매시장 전국 평균 경락가격 상승세(3등급 제외)**

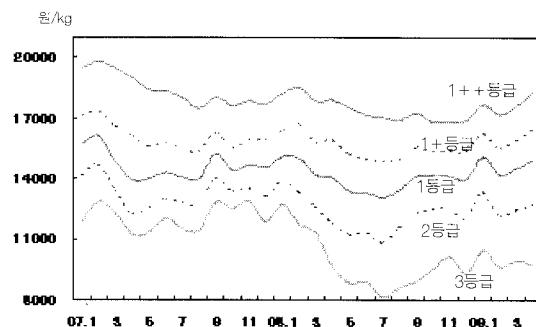
- 2009년 4월 한우 전국 14개 도매시장 평균 경락 가격(원/kg)은 1++등급 18,246원, 1+등급 16,464원, 1등급 14,984원, 2등급 12,699원, 3

▶ **한육우 산지가격 동향**



주: 2009. 2월은 1~22일까지의 평균가격임.  
 자료: 농협중앙회

▶ **한우 등급별 도매 경락가격 동향**



주: 2009년은 4월까지의 평균가격임.  
 자료: 축산물등급판정소

등급은 9,755원이었다.

- 1월에는 설 제수용 수요 증가로 도매가격이 일시적으로 상승한 뒤 2월에는 하락하였으나, 3월 이후 상승세가 계속되고 있다(3등급 제외).

■ **6~8월 한우 산지가격 전년 대비 상승 전망**

- 최근 환율상승에 따른 수입산 쇠고기 단가 상승과 사료가격 추가하락에 대한 기대로 한우 농가의 사육의향이 고무되고 있다.
- 또한 음식점 원산지 표시제의 시행과 최근 저가형 정육점 식당이 증가하고 있어 한우고기 수요가 증가할 것으로 예상되어, 6~8월 한우 산지가격은 전반적인 상승세로 전망된다.
- 6~8월 한우 600kg 기준 전국 평균 산지가격은 암소 495~505만원(전년 동기대비 6.6% 상승), 수소 410~420만원(3.9% 상승), 수송아지 195~205만원(5.1% 상승)로 전망된다. ☺

▶ **한우 산지가격 전망**

|      | 한우 암소      | 한우 수소      | 한우 수송아지    |
|------|------------|------------|------------|
| 3~5월 | 460만원대     | 370만원대     | 180만원대     |
| 6~8월 | 495~505만원대 | 410~420만원대 | 195~205만원대 |

자료: 농업관측정보센터 전망치