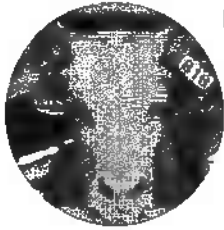


* 등급정보 (소) *



■ 소 등급별 출현율

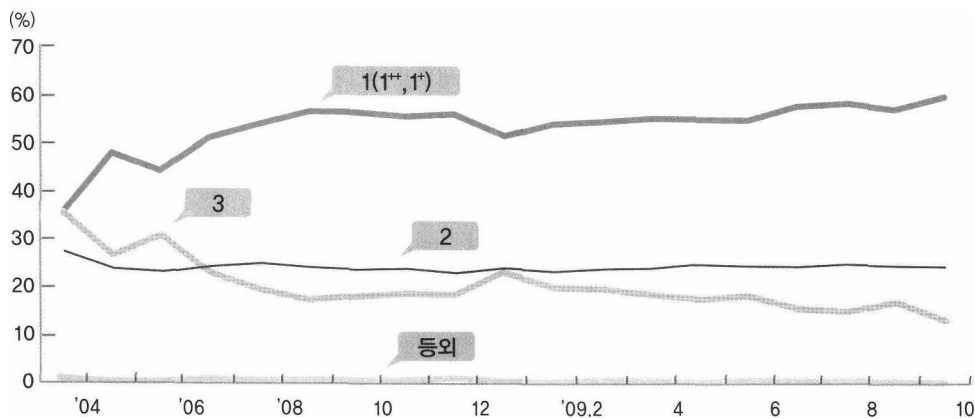
- ▷ 10월 소 등급판정두수 : 46,770두로 전월대비 65,580두(58.4%) 감소, 전년동기대비 19,872두(29.8%) 감소(한우 36,502두(78%), 육우 6,529두(14%), 젖소 3,739두(8%))
- ▷ 한우 육질 1등급 이상(1^{**}, 1^{*}포함) 출현율 : 60.2%로 전월대비 3.1%P 증가, 전년동기대비 3.9%P 증가(2등급 24.7%, 3등급 14.2%, 등외등급 0.8%)
- ▷ 한우 육량 A등급 : 32.8%로 전월대비 3.9%P 감소
- ▷ 한우 등급판정두수 : 36,502두로 전월대비 53,192두(59.3%) 감소, 전년동기대비 14,371두(28.2%) 감소(성별비율 : 암소 49.8%, 수소 10.0%, 거세우 40.2%)
 - 암소 출현율은 전월대비 2.1%P 증가, 수소는 전월대비 4.6%P 감소, 수소의 거세율은 80.0%로 전월대비 7.9%P 감소
- ▷ 육우 등급판정두수 : 6,529두로 전월대비 9,829두(60.1%) 감소, 전년동기대비 2,941두(31.1%) 감소(성별비율 : 암 1,193두(18.3%), 수 624두(9.6%), 거세 4,712두(72.2%))
 - 육우 육질 1등급 이상(1^{**}, 1^{*}포함) 출현율 : 10.7%로 전월과 동일한 출현율을 보였고 전년동기대비 1.8%P 감소(2등급은 33.8%로 전월대비 0.7%P 감소, 3등급은 53.8%로 전월대비 0.4%P 감소)

한우등급별 출현율

(단위 : 두, %)

구분	판정두수		육질						육량				
	전체	한우	1 ^{**}	1 [*]	1	소계	2	3	A	B	C	D	
2003	582,908	360,796	-	14.1	19.2	33.3	29.1	36.9	43.0	45.0	11.3	0.8	
2004	576,785	324,306	1.3	16.3	18.3	35.9	27.4	35.8	42.3	42.3	14.6	0.9	
2005	611,642	390,593	9.8	15.2	22.9	47.9	24.1	27.3	47.4	41.4	10.6	0.6	
2006	630,380	425,515	8.0	15.2	21.3	44.5	23.5	31.4	49.1	40.3	9.9	0.6	
2007	681,695	492,115	7.5	18.4	25.0	51.0	24.5	23.5	40.2	46.5	12.3	0.9	
2008	767,671	588,003	7.5	19.5	27.0	54.0	25.2	19.9	36.4	49.8	12.8	0.9	
2008	10월(A)	66,642	50,873	8.5	20.1	27.7	56.3	24.3	18.8	34.9	51.7	12.8	0.6
	1~10월(B)	627,397	480,860	7.3	19.2	27.1	53.6	25.5	20.1	37.0	49.6	12.5	0.9
	9월(C)	112,350	89,694	9.2	20.3	27.6	57.1	24.9	17.5	36.7	50.1	12.6	0.5
2009	10월(D)	46,770	36,502	9.4	21.8	29.0	60.2	24.7	14.2	32.8	52.2	14.1	0.8
	1~10월(E)	683,269	540,876	8.2	20.1	27.4	55.7	24.7	18.9	37.5	49.2	12.5	0.8
D-C	Δ65,580	Δ53,192	0.2	1.5	1.4	3.1	Δ0.2	Δ3.3	Δ3.9	2.1	1.5	0.3	
D-A	Δ19,872	Δ14,371	0.9	1.7	1.3	3.9	0.4	Δ4.6	Δ2.1	0.5	1.3	0.2	
E-B	55,872	60,016	0.9	0.9	0.3	2.1	Δ0.8	Δ1.2	0.5	Δ0.4	0.0	Δ0.1	

한우 육질등급별 출현율



■ 한우 등급별 경락가격(농협서울공판장)

▷ 한우도체 kg당 평균경락가격 : 17,672원으로 전월대비 483원 하락, 전년동기대비 3,649원 상승

▷ 등급별 경락단가(육량 B등급 기준)

- 1**등급 : 20,574원으로 전월대비 142원 상승, 1*등급은 18,958원으로 전월대비 305원 하락, 1등급은 17,827원으로 전월대비 594원 하락
- 2등급 : 15,880원으로 전월대비 418원 하락, 3등급은 12,783원으로 전월대비 572원 하락

한우도체 육질등급별 평균 경락가격 추이

(단위 : 원/kg)

구분	2005	2006	2007	2008	08.10	11	12	09.1	2	3	4	5	6	7	8	9	10
1**	16,212	18,545	17,980	17,090	16,480	16,623	16,722	17,819	17,038	17,547	18,278	19,136	19,102	19,796	20,186	20,432	20,574
1*	15,333	16,587	15,938	15,618	15,326	15,432	15,451	16,729	15,658	16,125	16,728	17,445	17,742	18,315	18,836	19,263	18,958
1	14,605	15,347	14,590	14,252	14,215	14,231	14,397	15,894	14,303	14,789	15,406	15,838	16,188	16,987	17,755	18,421	17,827
2	13,591	13,672	13,375	12,311	12,593	12,651	12,346	14,003	12,222	12,755	13,187	12,798	13,264	13,511	15,501	16,298	15,880
3	12,024	10,503	11,384	9,388	9,230	10,177	9,493	10,970	9,438	9,837	9,758	9,491	10,096	9,663	12,156	13,355	12,783
등외	7,343	5,805	6,752	5,491	4,968	6,355	4,850	5,027	5,713	6,024	5,363	5,709	4,557	5,434	6,639	6,739	5,473
평균	14,416	14,729	14,688	13,999	14,023	14,158	14,185	15,462	13,936	14,436	14,925	15,099	15,613	16,496	17,535	18,155	17,672

주) 육량 B등급 기준임

■ 육우 등급별 경락가격(농협서울공판장)

▷ 육우도체 kg당 평균경락가격 : 9,614원으로 전월대비 40원 상승, 전년동기대비 3,146원 상승

▷ 등급별 경락단가(육량 B등급 기준)

- 1**등급 : 14,275원으로 전월대비 542원 상승, 1*등급은 12,946원으로 전월대비 184원 하락, 1등급 12,182원으로 전월대비 6원 하락
- 2등급 : 10,433원으로 전월 대비 70원 상승, 3등급은 8,771원으로 전월대비 242원 상승

한우 등급별 출현율 및 경락단가

(단위 : 원/kg, %)

구분	등급출현율	'09년 10월(A)	가격비중	'09년 9월(B)	증감(A-B)
1 ⁺ 등급	0.3	14,275	100.0	13,733	542
1 [*] 등급	2.1	12,946	90.7	13,130	△184
1등급	8.3	12,182	85.3	12,188	△6
2등급	33.8	10,433	73.1	10,363	70
3등급	53.8	8,771	61.4	8,529	242
동외	1.7	3,914	27.4	3,362	552
평균	100.0	9,614	67.3	9,574	40

주) 가격은 농협서울축산물공판장 육량 B등급 기준 경락가격이며 등급비율은 전국비율, 가격비중은 최상위등급을 100으로 기준.

■ 쇠고기 부분육

▷ 23개 대상업체에서 생산한 한우 및 육우 21,105박스(1,072두)에 대한 등급표시 확인결과,

- 전월대비 16,747박스(44.2%) 감소, 전월 확인된 이월 물량을 포함한 21,502박스가 상장되어 15,201박스 낙찰

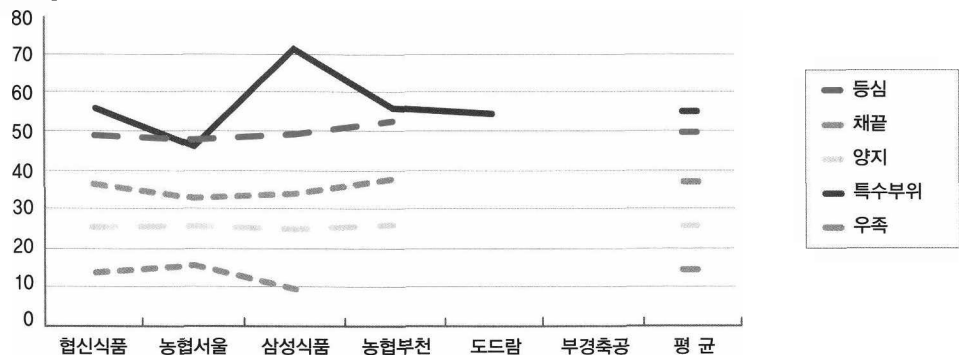
도매시장(공판장)별 상장 및 낙찰실적

(단위 : 박스, %)

구분	상장(A)	낙찰(B)	낙찰율(B/A)
'09년 1~10월	274,197	202,813	74.0
'09년 9월	40,250	31,726	78.8
'09년 10월	21,502	15,201	70.7
농협서울	1,701	823	48.4
부경축공	817	447	54.7
협신식품	16,375	12,779	78.0
협신식품	220	67	30.5
농협부천	1,940	805	41.5
삼성식품	449	280	62.4

한우 부위별 평균 경락가격

(단위 : 천원/kg)



주) 가중평균가격임

가격전망

- 한우선호도 증가, 소 값 강세 전망

서울농공 한우거세 지육 kg당 가격이 11월 2일 현재 18,406원에서 12일 19,415원으로 여전한 상승세를 보였다. 이는 생산 이력제 실시 등으로 한우 선호도가 증가해 소 값이 상승했던 것으로 보인다. 향후 이러한 상승세는 지속될 것으로 보인다.

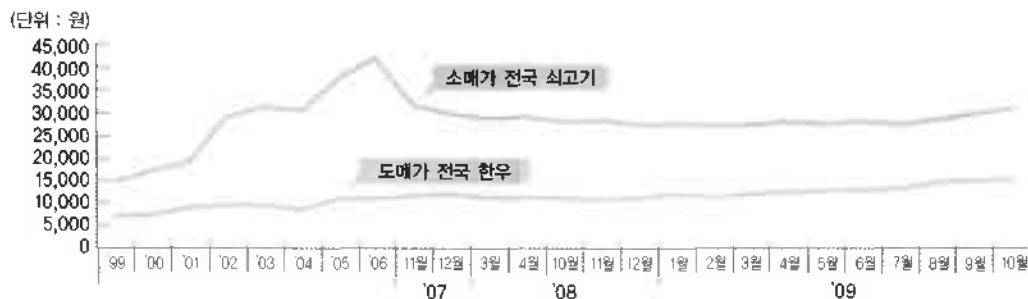
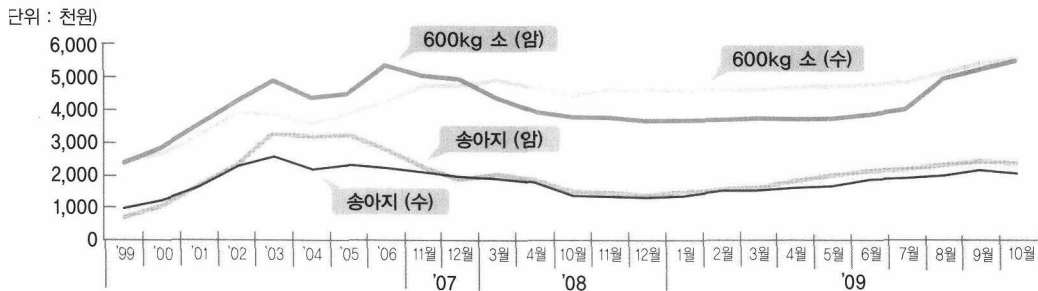
가격동향

- 소 호름별 시세변동 추이

(단위 : 원/두, 도매가 원/지육kg, 소매가 원/지육kg)

년	구분	산지시세				도매가	소매가
		송아지(한우)		600kg(한우)		한우	쇠고기
		암	수	암	수		
'99년	평균	1,024	774	2,488	2,401	7,274	14,470
'00년	평균	1,294	1,103	2,752	2,872	7,687	17,418
'01년	평균	1,785	1,729	3,245	3,514	8,842	19,234
'02년	평균	2,288	2,306	3,927	4,236	9,510	29,478
'03년	평균	2,610	3,242	3,907	4,849	9,446	31,300
'04년	평균	2,222	3,185	3,547	4,349	8,703	30,392
'05년	평균	2,344	3,266	3,876	4,450	10,898	37,274
'06년	평균	2,256	2,801	4,248	5,291	10,895	41,936
'07년	평균	2,133	2,305	4,751	4,965	11,509	31,176
	12월	2,000	1,908	4,762	4,904	11,905	29,740
'08년	4월	1,815	1,897	4,682	5,913	11,023	28,774
	10월	1,402	1,537	4,440	3,721	10,872	27,808
	11월	1,394	1,532	4,638	3,772	10,873	28,048
	12월	1,350	1,463	4,569	3,649	10,769	27,410
'09년	1월	1,370	1,514	4,602	3,659	12,029	27,378
	2월	1,482	1,618	4,584	3,694	11,153	26,994
	3월	1,509	1,669	4,597	3,699	11,695	27,304
	4월	1,629	1,852	4,670	3,888	12,002	27,764
	5월	1,718	1,969	4,698	3,688	12,281	26,964
	6월	1,869	2,121	4,751	3,808	12,622	28,058
	7월	1,930	2,176	4,831	3,949	13,021	27,250
	8월	2,032	2,312	5,089	4,870	14,296	28,292
	9월	2,125	2,411	5,405	5,167	14,610	29,304
	10월	2,054	2,324	5,510	5,405	14,968	30,454

주) 1. 한우 산지시세는 '06년 4월부터 600kg 생체중임. 2. 소매가 쇠고기 조사가격은 '07년 1월부터 한우 3등급 불고기 부위 기준



* 축산뉴스 (소) *

‡ 국내산 쇠고기 시장점유율 50%

한우와 육우 등 국내 쇠고기의 시장점유율이 9년만에 50%를 기록했다. 농림수산식품부에 따르면 국내 쇠고기의 시장점유율은 9월 말 기준 50.0%를 기록했다. 점유율이 52.7%였던 2000년 이후 가장 높은 수치다. 국내 쇠고기의 점유율은 2001년 쇠고기 수입 완전 자유화 이후 하락을 거듭해 2003년 36.3%까지 추락했다. 올해 9월까지의 한·육우 소비량은 14만4천100톤으로 수입 쇠고기(14만4천200톤)보다 불과 100톤 적은 것으로 잠정 집계됐다. 쇠고기 소비량은 연말에 쇠고기 유통업체의 재고를 조사해 정식으로 산출하며 이번 수치는 약식 조사로 얻은 결과다.

‡ '도축세 폐지' 국회 처리 여부 '이목집중'

소, 돼지를 도축할 때 부과되는 도축세 폐지를 주요 골자로 하는 지방세법개정안이 국회 행정안전위원회 법안심사소위에서 계류 중인 가운데 이번 정기국회에서의 처리 여부에 축산인들의 눈과 귀가 쏠리고 있다. 정부는 내년 1월부터 도축세 폐지를 추진하고 있다. 도축세가 폐지되면 지방자치단체의 세수는 줄어들지만 그만큼 축산농가의 부담이 경감되는 효과를 나타낼 수 있다. 정부가 지자체의 반대에도 불구하고 축산농가가 부담하는 도축세를 폐지하려는 것은 한·미FTA와 한·EU FTA 체결에 따른 피해를 축산농가가 가장 크게 입을 것으로 전망되기 때문이다. 정부는 도축세 폐지에 따라 세수가 줄어드는 지방자치단체·도축장 소재 84개에 대해서는 별도의 세수보전 대책을 마련 중인 것으로 알려졌다.

‡ 충북도, 기립불능 소 도축금지 및 보상실시

충청북도는 지난 11월 9일부터 축산물가공처리법에 따라 명백한 부상, 난산, 산육마비, 급성 고창증을 제외한 기립불능 소에 대해 도축을 금지하는 대신 보상을 실시한다고 밝혔다. 농림수산식품부에서 밝힌 주요제정 이유는 식품의 안전성 확보와 국내산 쇠고기에 대한 소비자의 신뢰제고를 도모하고 BSE에 대한 소비자의 우려 해소와 국제적인 추세를 반영했다고 밝혔다. 충북도 관계자는 축산농가에서는 기립불능 소 발생시 시·군 축산담당 부서에 신고하고 도축장에서는 축산물위생검사기관의 검사관에게 신고해 줄 것을 당부했다. 개정된 시행령에 따

르면 기립불능으로 판정된 소는 보상금 평가반의 평가금액 100% 전액을 국고에서 지원하기로 했으며 폐기절차는 소각·매몰 및 용도전환을 통해 사료나 비료의 원료로 사용할 것이라 밝혔다. 아울러 도축금지 대상인 기립불능 소를 도살·처리해 식용으로 사용하거나 판매한 사람을 신고한 경우 가축의 시가에 해당되는 포상금이 지급된다고 밝혔다.

‡ 우유·햄 등 축산식품 표시방법 해설서 발간

국립수의과학검역원은 소비자 등이 햄, 소시지, 우유 등 축산식품의 표시에 관해 궁금해 하는 사항을 정리한 '알기 쉬운 축산물의 표시기준' 해설서를 발간하고 전국 교육청, 지방자치단체 및 소비자단체 등에 배부했다고 밝혔다. 이번 해설서에는 2006년 이후 검역원 홈페이지를 통해 소비자, 관련업체 등에서 문의한 주요내용 108건을 발췌하여 원재료명(성분명) 표시, 영양성분 표시, 제품명 표시, 유통기한 표시, 표시단위 등 유형별로 수록했다. 아울러 검역원 홈페이지 '업무정보(축산물위생-축산물표시기준)' 코너에 동 해설서를 게시하고 이중 질의 빈도수가 높은 18건에 대해서는 홈페이지 '자주 찾는 질문(FAQ)' 코너에 게시하여 소비자 등이 쉽게 열람할 수 있도록 했다.

‡ 전국 대형마트에서 육우요리교실 열려

(사)한국낙농육우협회에서는 국내산 육우고기 소비촉진을 위해 육우자조금사업의 일환으로 전국의 이마트, 롯데마트, 홈플러스의 문화센터와 연계하여 주부를 대상으로 한 '육우요리교실' 강좌를 실시하고 있다. 지난 11월 6일부터 12월 16일까지 주말을 제외한 평일에 총 64회가 진행될 예정인 '육우요리교실'은 육우불고기 샐러드, 육우불고기 랍샌드위치, 육우 라이스볼 등 육우로 만들 수 있는 쉽고 간편한 요리로 구성된다. 이번 '육우요리교실'은 현장 및 각 해당지점의 인터넷 홈페이지를 통해서 신청이 가능하다. 한편 협회는 올 하반기 출범한 육우자조금사업으로 육우요리교실을 포함해 대한영양사협회와 연계한 영양사대상 육우 홍보물 발송 및 온라인 이벤트, 육우고급육 사양지침서 발간사업 등을 추진 중에 있다.