

# \* 등급정보 (소) \*



## ■ 소 등급별 출현율

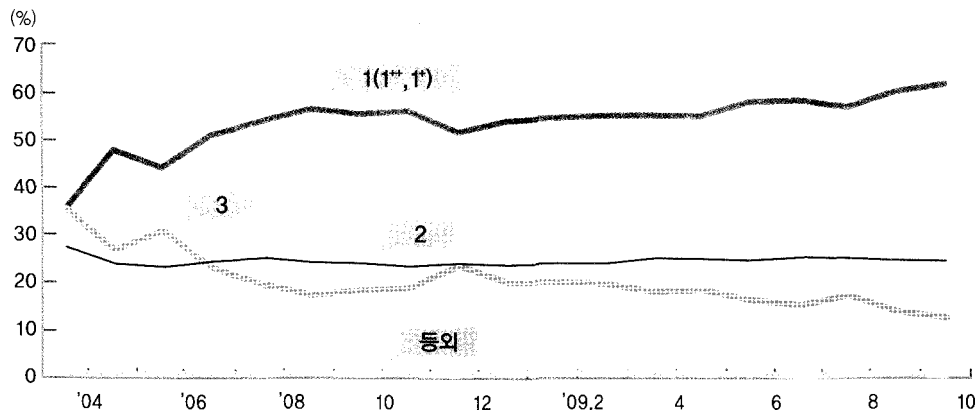
- ▷ 11월 소 등급판정두수 : 57,999두로 전월대비 11,229두(24.0%) 증가, 전년동기대비 5,884두(9.2%) 감소(한우 45,747두(78.9%), 육우 7,597두(13.1%), 젖소 4,655두(8.0%))
- ▷ 한우 육질 1등급 이상(1<sup>+</sup>, 1<sup>+</sup>포함) 출현율 : 61.5%로 전월대비 1.3%P 증가, 전년동기대비 6.0%P 증가(2등급 24.6%, 3등급 13.0%, 등외등급 0.8%)
- ▷ 한우 육량 A등급 : 31.1%로 전월대비 1.7%P 감소
- ▷ 한우 등급판정두수 : 45,747두로 전월대비 9,245두(25.3%) 증가, 전년동기대비 2,369두(4.9%) 감소(성별비율: 암소 45.9%, 수소 8.9%, 거세우 45.3%)
  - 암소 출현율: 전월대비 3.9%P 감소, 수소는 전월대비 1.1%P 감소, 수소의 거세율은 83.6%로 전월대비 3.6%P 증가
- ▷ 육우 등급판정두수 : 7,597두로 전월대비 1,068두(16.4%) 증가, 전년동기대비 2,517두(24.9%) 감소(성별비율: 암 1,382두(18.2%), 수 586두(7.7%), 거세 5,629두(74.1%))
  - 육우 육질 1등급 이상(1<sup>+</sup>, 1<sup>+</sup>포함) 출현율 : 11.6%로 전월대비 0.9%P 증가, 전년동기대비 0.1%P 감소(2등급은 35.3%로 전월대비 1.5%P 증가, 3등급은 52.3%로 전월대비 1.5%P 감소)

한우등급별 출현율

(단위 : 두, %)

구분	판정두수		육질						육량			
	전체	한우	1 <sup>++</sup>	1 <sup>+</sup>	1	소계	2	3	A	B	C	D
2003	582,908	360,796	-	14.1	19.2	33.3	29.1	36.9	43.0	45.0	11.3	0.8
2004	576,785	324,306	1.3	16.3	18.3	35.9	27.4	35.8	42.3	42.3	14.6	0.9
2005	611,642	390,593	9.8	15.2	22.9	47.9	24.1	27.3	47.4	41.4	10.6	0.6
2006	630,380	425,515	8.0	15.2	21.3	44.5	23.5	31.4	49.1	40.3	9.9	0.6
2007	681,695	492,115	7.5	18.4	25.0	51.0	24.5	23.5	40.2	46.5	12.3	0.9
2008	767,671	588,003	7.5	19.5	27.0	54.0	25.2	19.9	36.4	49.8	12.8	0.9
11월(A)	63,883	48,116	8.4	20.1	27.0	55.5	24.3	19.3	33.7	51.4	13.9	0.9
1~11월(B)	691,280	528,976	7.4	19.3	27.1	53.7	25.4	20.0	36.7	49.8	12.6	0.9
10월(C)	46,770	36,502	9.4	21.8	29.0	60.2	24.7	14.2	32.8	52.2	14.1	0.8
2009	57,999	45,747	10.3	22.5	28.7	61.5	24.6	13.0	31.1	52.3	15.7	0.8
1~11월(E)	741,268	586,623	8.4	20.3	27.5	56.2	24.7	18.4	37.0	49.4	12.8	0.8
D-C	11,229	9,245	0.9	0.7	Δ0.3	1.3	Δ0.1	Δ1.2	Δ1.7	0.1	1.6	-
D-A	Δ5,884	Δ2,369	1.9	2.4	1.7	6.0	0.3	Δ6.3	Δ2.6	0.9	1.8	Δ0.1
E-B	49,988	57,647	1.0	1.0	0.4	2.5	Δ0.7	Δ1.6	0.3	Δ0.4	0.2	Δ0.1

한우 육질등급별 출현율



■ 한우 등급별 경락가격(농협서울공판장)

▷ 한우도체 kg당 평균경락가격 : 17,943원으로 전월대비 271원 상승, 전년동기대비 3,785원 상승

▷ 등급별 경락단가(육량 B등급 기준)

- 1"등급 : 20,674원으로 전월대비 100원 상승, 1'등급은 19,024원으로 전월대비 66원 상승, 1등급은 18,086원으로 전월대비 259원 상승
- 2등급 : 16,190원으로 전월대비 310원 상승, 3등급은 13,600원으로 전월대비 817원 상승

한우도체 육질등급별 평균 경락가격 추이

(단위 : 원/kg)

구분	2005	2006	2007	2008	08.11	12	'09.1	2	3	4	5	6	7	8	9	10	11
1"	16,212	18,545	17,980	17,090	16,623	16,722	17,819	17,038	17,547	18,278	19,136	19,102	19,796	20,186	20,432	20,574	20,674
1'	15,333	16,587	15,938	15,618	15,432	15,451	16,729	15,658	16,125	16,728	17,445	17,742	18,315	18,836	19,263	18,958	19,024
1	14,605	15,347	14,590	14,252	14,231	14,397	15,804	14,303	14,789	15,406	15,838	16,188	16,987	17,755	18,421	17,827	18,086
2	13,591	13,672	13,375	12,311	12,651	12,346	14,003	12,222	12,755	13,187	12,798	13,264	13,511	15,501	16,298	15,880	16,190
3	12,024	10,503	11,384	9,388	10,177	9,493	10,970	9,438	9,837	9,758	9,491	10,095	9,663	12,156	13,355	12,783	13,600
등외	7,343	5,805	6,752	5,491	6,355	4,850	5,027	5,713	6,024	5,363	5,709	4,557	5,434	6,639	6,739	5,473	6,854
평균	14,416	14,729	14,688	13,999	14,158	14,185	15,462	13,938	14,436	14,925	15,099	15,613	16,496	17,535	18,155	17,672	17,943

주) 육량 B등급 기준임

■ 육우 등급별 경락가격(농협서울공판장)

▷ 육우도체 kg당 평균경락가격 : 10,432원으로 전월대비 818원 상승, 전년동기대비 3,744원 상승

▷ 등급별 경락단가(육량 B등급 기준)

- 1"등급 : 13,333원으로 전월대비 942원 하락, 1'등급은 13,831원으로 전월대비 885원 상승, 1등급은 13,078원으로 전월대비 896원 상승
- 2등급 : 11,204원으로 전월대비 771원 상승, 3등급은 9,423원으로 전월대비 652원 상승

육우 등급별 출현율 및 경락단가

(단위 : 원/kg, %)

구분	등급출현율	'09년 11월(A)	가격비중	'09년 10월(B)	증감(A-B)
1 <sup>st</sup> 등급	0.3	13,333	100.0	14,275	△942
1'등급	2.6	13,831	103.7	12,946	885
1등급	8.6	13,078	98.1	12,182	896
2등급	35.3	11,204	84.0	10,433	771
3등급	52.3	9,423	70.7	8,771	652
등외	0.8	-	-	3,914	-
평균	100.0	10,432	78.2	9,614	818

주) 가격은 농협서울축산물공판장 육량 B등급 기준 경락가격이며 등급비율은 전국비율, 가격비중은 최상위등급을 100으로 기준.

■ 쇠고기 부분육

- ▷ 23개 대상업체에서 생산한 한우 및 육우 24,805박스(1,246두)에 대한 등급표시 확인결과,
  - 전월대비 3,700박스(17.5%) 증가, 전월 확인된 이월 분량을 포함한 25,681박스가 상장되어 20,537박스 낙찰

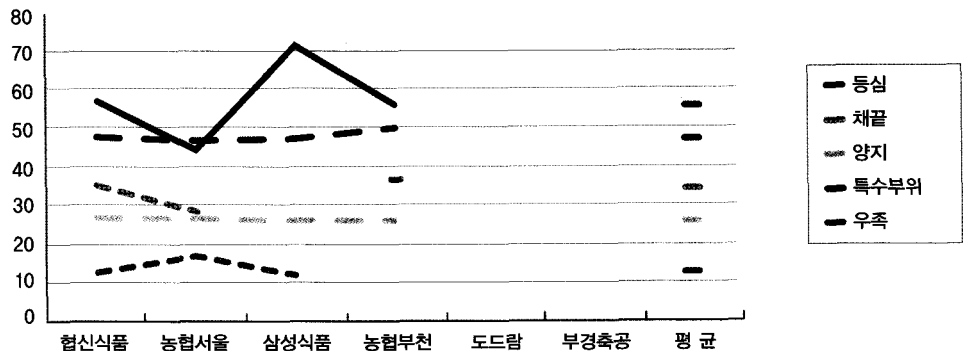
도매시장(공판장)별 상장 및 낙찰실적

(단위 : 박스, %)

구분	상장(A)	낙찰(B)	낙찰율(B/A)
'09년 1~11월	299,878	223,350	74.5
'09년 10월	21,502	15,201	70.7
'09년 11월	25,681	20,537	80.0
농협서울	1,542	921	59.7
부경축공	1,273	691	54.3
협신식품	19,465	17,220	88.5
도드람	639	133	20.8
농협부천	2,120	1,145	54.0
삼성식품	642	427	66.5

한우 부위별 평균 경락가격

(단위 : 천원/kg)



주) 가중평균가격임

**가격전망**

**- 연말 송년회, 송년세일로 강보합세 유지**

서울농공 한우기세 시육 kg당 가격이 12월 1일 현재 18,011원에서 10월 18,585원으로 여전히 강보합세를 유지했다. 향후 소 값은 산지 시육두수 증가와 품질 고급화 상러금 지급폐지의 영향으로 연말 출하량이 꾸준히 증가하고 있지만 연말 송년회와 대형유통업체의 송년세일 등으로 소비는 꾸준히 늘 것으로 보여 강보합세를 유지할 것으로 전망된다.

**가격동향**

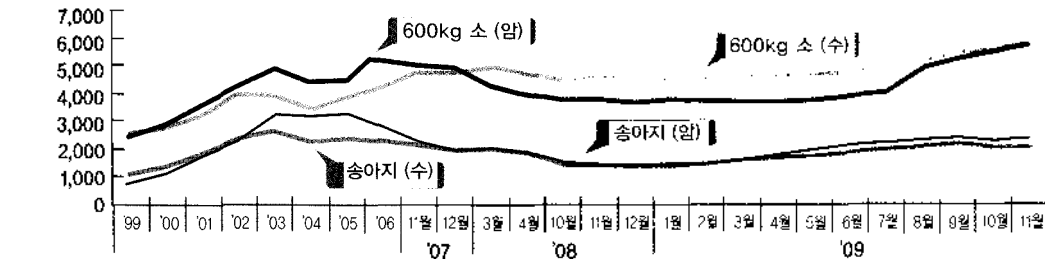
**- 소 흐름별 시세변동 추이**

(단위 : 원/두, 도매가 원/지육kg, 소매가 원/지육kg)

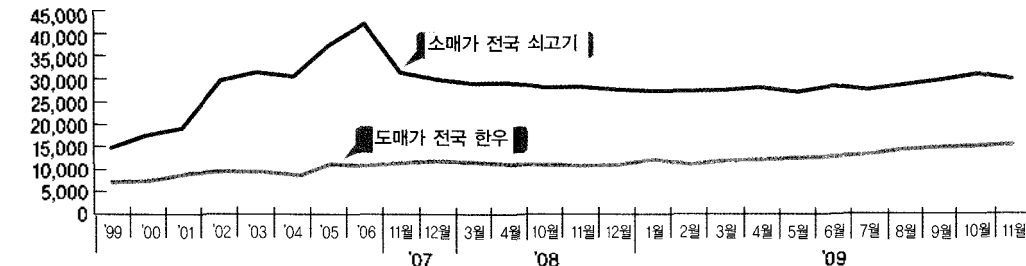
년	구분	산지시세				도매가		소매가	
		송아지(한우)		600kg(한우)		전국	전국	전국	전국
		암	수	암	수	한우	쇠고기	쇠고기	쇠고기
99년	평균	1,024	774	2,488	2,401	7,274		14,470	
'00년	평균	1,294	1,103	2,752	2,872	7,687		17,418	
'01년	평균	1,785	1,729	3,245	3,514	8,842		19,234	
'02년	평균	2,288	2,306	3,927	4,236	9,510		29,478	
'03년	평균	2,610	3,242	3,907	4,849	9,446		31,300	
'04년	평균	2,222	3,185	3,547	4,349	8,703		30,392	
'05년	평균	2,344	3,266	3,876	4,450	10,898		37,274	
'06년	평균	2,256	2,801	4,248	5,291	10,895		41,936	
'07년	평균	2,133	2,305	4,751	4,965	11,509		31,176	
	12월	2,000	1,908	4,762	4,904	11,905		29,740	
'08년	4월	1,815	1,897	4,682	5,913	11,023		28,774	
	10월	1,402	1,537	4,440	3,721	10,872		27,808	
	11월	1,394	1,532	4,638	3,772	10,873		28,048	
	12월	1,350	1,463	4,569	3,649	10,769		27,410	
'09년	1월	1,370	1,514	4,602	3,659	12,029		27,378	
	2월	1,482	1,618	4,584	3,694	11,153		26,994	
	3월	1,509	1,669	4,597	3,699	11,695		27,304	
	4월	1,629	1,852	4,670	3,688	12,002		27,764	
	5월	1,718	1,989	4,698	3,688	12,281		26,964	
	6월	1,869	2,121	4,751	3,808	12,622		28,058	
	7월	1,930	2,176	4,831	3,949	13,021		27,250	
	8월	2,032	2,312	5,089	4,870	14,296		28,292	
	9월	2,125	2,411	5,405	5,167	14,610		29,304	
	10월	2,054	2,324	5,510	5,405	14,968		30,454	
	11월	2,048	2,302	5,754	5,729	15,453		29,286	

주) 1. 한우 산지시세는 '06년 4월부터 600kg 생체중임. 2. 소매가 쇠고기 조사가격은 '07년 1월부터 한우 3등급 몰고기 부위 기준

(단위 : 천원)



(단위 : 원)



## \* 축산뉴스 (소) \*

### ‡ 황성한우 명인만들기 사업 박차

강원도 황성한우는 황성한우 명인만들기 사업에 박차를 가하기 위해 송호대학 창조관 종합강의실에서 독일 식육 가공브랜드 전문가 초청 세미나를 개최했다. 이번 세미나는 송호대학 산학협력단 주관으로 황성한우 명인만들기 교육생, 한우관련 종사자 등 150여명이 참석한 가운데 '한우 육가공분야의 동향과 발전전망'이라는 주제로 진행됐다. 황성한우 명인만들기 사업은 황성한우 분야별 명인 양성사업으로 황성한우산업의 복·융합화 실현을 위한 골반, 가공, 조리분야의 마이스터 양성과 프로그램을 개발하는 사업이다. 특히 이 사업은 교육과학기술부 주관 2009년 지역 인재육성사업에 선정돼 사업비 1억5000만을 지원 받는 등 사업 추진에 탄력을 받고 있다. 황성군 관계자는 "지역대학 한우 관련 학과와 연계해 특성화, 육가공 등 황성한우 전문인력을 양성해 고부가가치 창출로 황성한우 경쟁력 강화는 물론 일자리 창출 등 지역경제 활성화에 크게 도움이 될 것으로 기대한다"고 말했다.

### ‡ 성동구 마장축산물시장 공영주차장 개장

마장축산물 시장을 '세계적인 관광명소'를 만드는 프로젝트 사업을 펼치고 있는 서울 성동구(구청장 이호조)가 마장동 축산물시장 주차장 확보에 사활을 걸고 나서 비상한 관심을 모으고 있다. 성동구는 그동안 육(肉)가공과 구 제철창고로 사용되던 곳을 공영주차장으로 조성해 지난 11월 18일부터 개장했다. 이 일대는 주택가와 소규모 육가공 업체가 밀집된 곳이라 유동인구가 많지만 도로폭이 좁고 주차공간이 부족해 주민이나 축산물시장 이용자 모두가 심한 불편을 느꼈던 곳이다. 성동구는 지난 7월부터 공영주차장 공사를 시작해 1억5천만원(구비)의 예산을 들여 평면식 공영주차장(35대 규모)을 조성했다. 성동구는 이에 앞서 지난 7월부터 33억5천만원을 들여 마장축산물 시장 내에 입체주차장(5층 6단, 57대 규모)을 건립해 운영해 오고 있다.

### ‡ 충북, 쇠고기 이력제 최우수 기관으로 선정

충청북도가 쇠고기 이력제 이행실태 최우수 기관으로 선정됐다. 지난 11월 19일 충청북도에 따르면 농식품부에서 올해 쇠고기 이력제 이행실태를 전국 16개 시도를 평가한 결과 우리 충북이 도단위 최우수기관으로 선정됐다. 2위로는 전라북도, 3위 강원도·경상남도의 순이었다. 또

한 인센티브로 2010년 교육홍보비 예산 2천만원이 지원된다. 이번 평가는 농식품부 주관으로 축산물등급판정소, 농협중앙회가 공동으로 평가를 시행했고 평가기간은 지난 10월 15일부터 11월 13일까지로 16개 시도의 농가, 위탁기관, 식품유통업체 등의 쇠고기 이력제 이행실태를 점검·확인해 평가를 실시했다. 쇠고기 이력제는 소 및 쇠고기 이력에 관한 법률에 의해 생산·도축·가공·유통 등 전 과정을 기록관리해 문제 발생 시 이동경로를 추적해 신속한 조치를 취하기 위해 만든 제도다. 특히 이번 평가는 2단계로 나눠 평가했는데 사육단계에서는 귀표부착 및 전산등록관리를, 유통단계에서는 개체식별번호 표시 및 포장처리실적 관리 등으로 나눠 평가했다.

### | 가투리뉴스 |

#### 축산식품 지급률 목표 상향조정

농림식품부는 2015년 축산분야 지급률이 조사료 85.0%, 우유 및 유제품 65.0%, 쇠고기 46.0%, 돼지고기 81.0%, 닭고기 80.0%, 계란류 100%로 특히 이 중 돼지고기와 닭고기의 경우 지급률이 낮게 설정돼 지급률 목표를 상향조정하기로 했다. 장태평 농식품부 장관은 지난 12월 3일 국회 농림수산식품위원회(위원장 이낙연)에 출석, '식량 지급률 제고 방안'에 대한 보고를 통해 2007년 추세치를 감안해 작성된 것인 만큼 새로 점검하여 최대 목표치로 제시하겠다고 밝혔다. 특히 장 장관은 기존의 식량지급률 개념을 개방화 등 시대적 상황 변화에 맞게 전환, 국내외에서의 확보 가능성까지도 내다보고 국가 식품 시스템 차원에서 접근하겠다고 밝혔다. 이어 '한·EU FTA 대책'과 관련해 '한·EU FTA에 대비, 조기대응이 필요한 사업예산 958억원 가운데 학교유급식 지원대상 확대 296억원, 전문원총본장 60억원 지원, 모돈전문농장 20억원 지원, 소모성질 환 백신 지원비 90억원을 내년 예산에 반영했다고 설명했다.