

## 항공과 우주의 만남 남원항공우주천문대

서남권 관광문화의 중심도시인 남원시는 과학문화 도시의 위상을 드높이고 남원과 인근지역 청소년들에게 천문우주와 첨단 항공과학의 체험기회를 제공하고, 자녀와 부모세대가 함께 즐길 수 있는 가족 체험시설 건립으로 관광수요 창출과 지역경제 활성화를 목표로 2009년 10월 9일에 항공우주천문대를 개관하였다. 본 천문대는 항공과 우주, 두 분야를 아우르는 국내 유일의 천문대이다.



전라북도 남원시 하면 가장 먼저 떠오르는 것은 '춘향당과 이몽룡' 일 것이다. 그리고 이에 대한 관광자원으로 남원시에는 '춘향테마파크'라는 대규모의 관광시설을 갖추고 있다. 춘향테마파크 중 향토박물관 맨 꼭대기 부근에 국내에서 항공과 우주가 공존하는 천문대가 세워졌다. 바로 남원항공우주천문대이다.

천문대를 가기 위해서는 춘향테마파크 정문을 통과해야 한다. 아직 개관한 지 얼마 되지 않아 이정표도 적고, 홈페이지나 안내책자 등, 천문대 정보를 얻을 수 있는 수단마저 전무해서 아무런 정보도 없는 일반인이 천문대를 찾기는 다소 애로사항이 따르고 있다. 다행인 것은 천문대가 덕읍봉 자락에 위치하고 있어 남원 시내에서 한눈에 보인다는 점이다. 천문대는 춘향테마파크 정문에서 승용차로 3~4분 정도 굽이진 길을 올라가도 되고, 향토박물관으로 들어가 박물관 주변을 관람한 뒤 정상으로 나 있는 산책길로 올라가도 된다. 걸어서 향토박물관에서 약 10~15분정도 소요되는 거리이다.

우리나라 전통문화를 감상하고 천문대에 올라가면 마당에 2대의 공군전투기가 전시되어 있다. 공군에서 기증한 F-4D 팬텀기와 대한민국 공군 특수비행팀인 블랙이글이 그동안 사용했던 A-37B 기종이 전시되어 있다. 천문대 마당에서는 춘향테마파크와 남원 시내가 한눈에 들어와 전망이 매우 뛰어나고, 시야가 트여 있어서 천문관측 및 야경 관람에 더할 나위 없이 좋다. 또한, 날씨가 맑은 날에는 지리산의 노고단이 보이고, 지리산 자락이 병풍처럼 시야에 들어와 야경과 자연경관을 한번에 감상할 수 있다.

문대는 지상 3층 건물로, 1층에는 사무실과 로비, 전시실로 구성되어 있다. 1층 전시실은 항공존, 영상존, 체험존, 로켓존 등 4개 영역으로 구성된 항공관련 전시실이다. 2층은 항공시물레이션실, 교육실, 전시실, 천체투영실로 구성되어 있으며, 전시실은 다시 천체존, 관측존으로 나뉘어져 있다. 천체투영실은 직경 10m 돔에 43석의 좌석을 갖추고 있으며, 4D 시스템을 채택하고 있다. 다른 천문대에 비교했을 때 특이할 만한 것은 항공시물레이션실을 보유하고 있

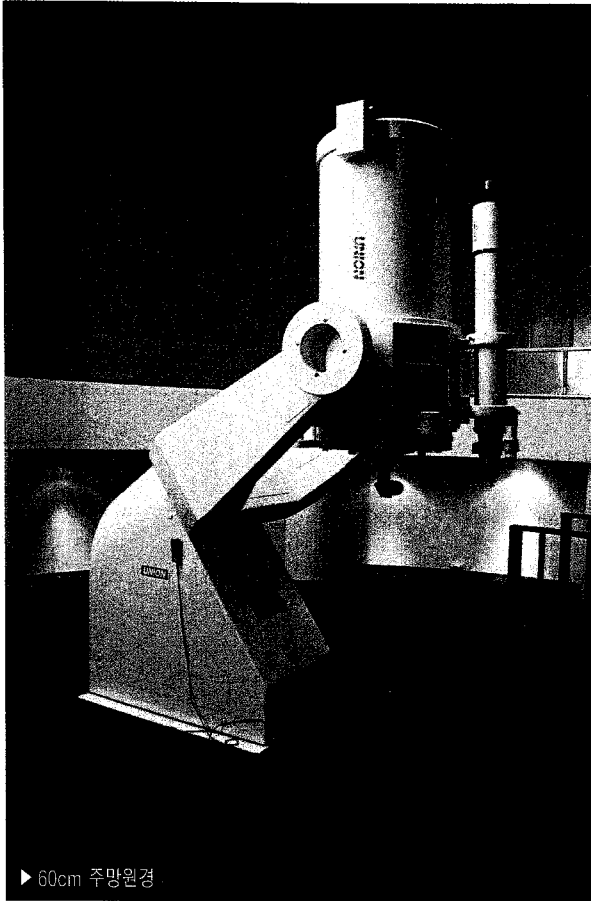
다는 것이다. 20석의 항공시물레이션을 보유하고 있는데, 재미있는 게임을 통해 직접 조작해 볼 수 있어서 매우 인기가 높다고 한다. 3층에는 8m 원형돔의 주관측실과 60cm 반사망원경, 8대의 망원경을 보유하고 있는 슬라이딩돔의 보조관측실이 갖춰져 있다.

남원항공우주천문대는 개관한 지 한 달도 채 되지 않아서인지 운영상 미흡한 점이 눈에 띈다. 올해 12월까지의 이러한 미흡한 점을 보완해 나가면서 시범운영을 하고 있으며, 이 기간 동안 입장료는 무료이다. 시범운영이 끝나면 체계적인 관람프로그램과 교육 프로그램을 운영할 계획이다. 우선 예약제를 통한 주제별 천문우주 과학교실을 운영하고, 공군과 연계한 항공체험 캠프도 계획하고 있다. 그리고 남원시의 대표 축제인 5월 "춘향제" 기간에 남원별 기념 공개관측회를 열 예정이며, 한국천문연구원이 지원하는 지방과학도시 "별"축제 대상에 선정되면 자체 공개관측행사를 개최할 계획이기도 하다.

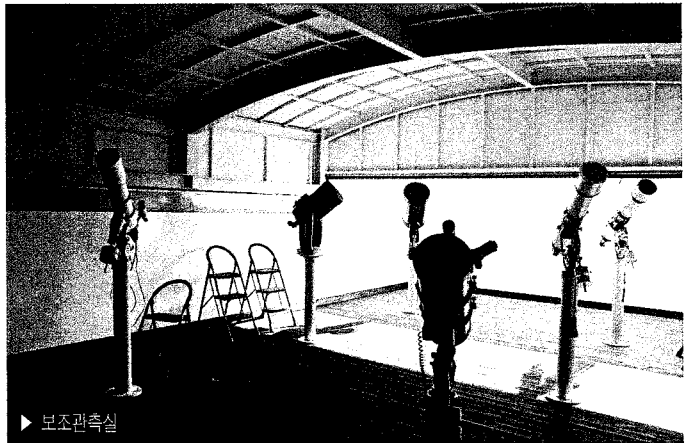
천문대 운영은 남원시에서 직접 하고 있으며, 관리인원 2명, 천문전문인력 1명을 포함해 총 3명의 직원이 운영을 맡고 있다. 올해 안에 천문전문인력을 1명 더 충원할 계획이기도 하다. 기존 시민천문대에 비해 전문인력과 운영인력이 다소 부족해 원활한 천문대 운영에 다소 어려움이 우려되지만, 지속적인 인원 보충계획이 마련되어 있어서 시설 못지않게 운영과 교육프로그램이 꾸준히 발전할 것으로 기대된다.



▶ 천문대 운영팀



▶ 60cm 주망원경



▶ 보조관측실



▶ 천체투영실

## ■ 천문대 일반 현황

2009년 10월 9일 개관  
전라북도 남원시 노암동 1-1번지

### ▶ 주요 시설

- 부지면적 : 6,532㎡
- 연면적 : 1,493㎡ (지상 3층)

### ● 천문장비시설

- 원형돔 : 8m
- 주망원경 : 60cm 반사망원경
- 보조관측실 : 8×16m 슬라이딩돔
- 보조망원경 : 355mm 반사굴절망원경 1대  
140mm 굴절망원경 1대  
150mm 굴절망원경 2대  
254mm 반사굴절망원경 1대  
280mm 반사굴절망원경 2대  
125mm 대구경쌍안경 1대
- 천체투영실 : 10m 돔스크린, 12m 외장돔, 43석  
1안 디지털 플라네타리움(4D 시스템)

### ▶ 기타 시설

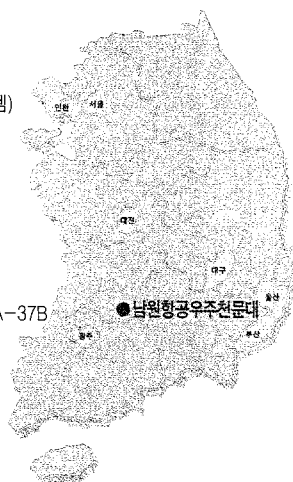
- 항공시뮬레이션실 : 좌석수 20석
- 교육실
- 1층 전시실 : 항공존, 영상존, 체험존, 로켓존
- 2층 전시실 : 천체존, 관측존
- 옥외 전투기 2대 전시 : F-4D 전투기(팬텀기), A-37B

▶ 연락처 : 063-620-6900

▶ 자세한 이용안내는 전화 문의



▶ 항공시뮬레이션실



▶ 약도

