

## 설계경기 | Competition

### 울산대학교 국제교류관 & 기린학사

University of Ulsan International Exchange hall & KIRIN dormitory

당선작 / 김인기 정해원 · 민병직  
(주)종합건축사사무소 현종설계  
+ 김광배(고려대학교)

**대지위치** 울산광역시 남구 대학로 102(759의 71필지)  
**지역지구** 자연녹지지역, 학교시설보호지구, 일반주거지역  
**주요용도** 교육연구시설, 기숙사  
**대지면적** 552,770㎡  
**건축면적** 1,917.36㎡  
**연면적** 10,810.60㎡  
**건폐율** 12.19%  
**용적률** 22.04%  
**규모** 지하 1층, 지상 10층  
**구조** 철근콘크리트구조  
**외부마감** 칼라복층유리, 화강석 버너구이  
**구조** 김학성  
**전기** 윤효성  
**기계** 홍승봉, 김대경  
**C G** 데이웍스  
**발주처** 울산대학교  
**설계담당** 김호일, 남상철, 김정민, 김희성, 조현준,  
김강빈, 김 영, 박형민, 장정모, 신수철

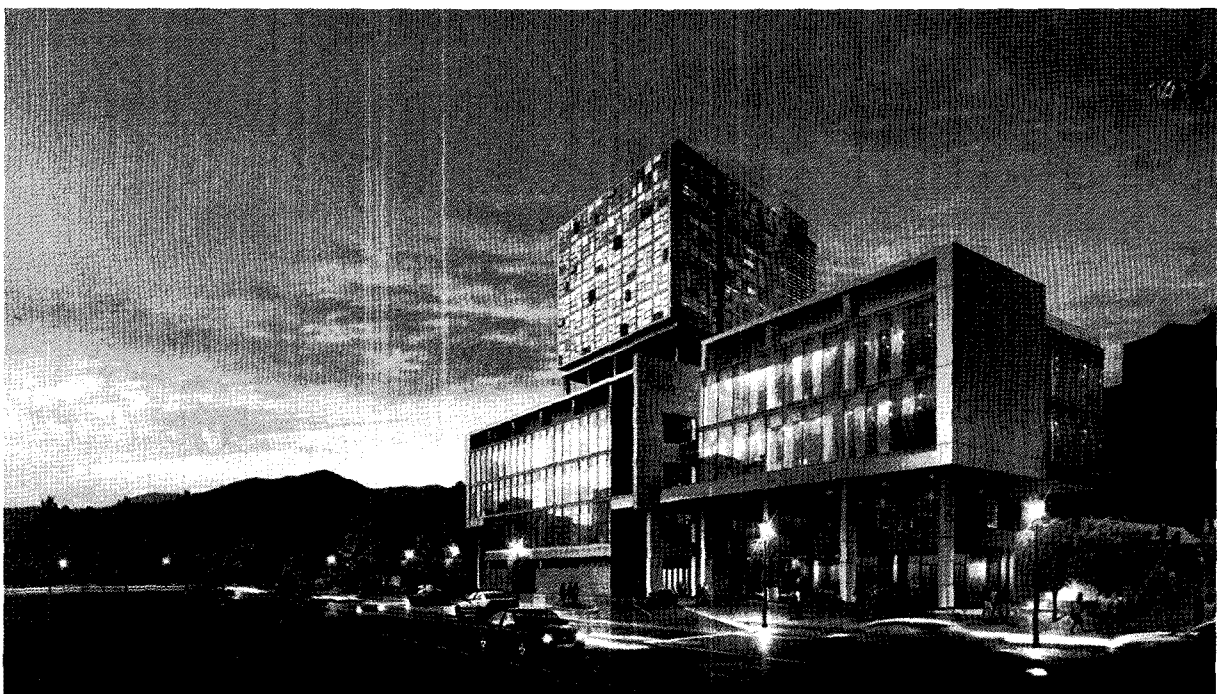
캠퍼스란 분명히 그 가치에 있어서 시간성을 내재하고 있다. 일반 건축물과는 달리 시간에 따라 필요에 따라 하나 하나 건축물들이 들어서며 전체적인 건축군을 이루다보니 당연히 미래에 대한 청사진이 필요하며, 그 청사진이라는 것도 시간이 지나며 달라지는 사회적 문화적 물리적 지속가능성의 가치관이 바뀌며 *criteria*가 바뀌고 따라서 처음 비전의 수정이 가해지며 진화해가는 매우 복잡한 프로그램을 내포하는 도시건축이다. 울산대 국제교류관은 이러한 시간의 진화를 겪으며 발생하는 또 하나의 필요한 프로그램의 연속이며 따라서 본 프로젝트의 대지의 전후좌우의 물리적 조건과 캠퍼스의 시간의 전후에 담긴 정보들을 간과할 수 없는 프로젝트이다.

본 프로젝트 대지는 캠퍼스 내에 깊숙하면서도 비교적 가장 높은 지정학적 위치에 위치하여 있고 기존의 기숙사 건물을 뒤로하고 차후에 인근 부지에 건축관이 신축된다는 조건을 내포하고 있다. 기존하는 건물들 외관이 주는 캠퍼스 인상을 너무 훼손할 수도 지나치게 진보적으로 해석할 수도 없는 그 사이의 적정성을 해법으로 내야한다는 문제도 인식이

되었으며, 캠퍼스가 가진 기존의 축과 캠퍼스가 점점 성장하며 자연적인 조건과 만나며 어긋나는 축이 공존한다는 사실도 인지가 되었다. 프로그램으로는 크게 세 가지로 첫째는 국제교류관으로서 국제회의장과 둘째는 세미나 및 강의를 이루어지며 두개의 프로그램으로 운영되는 강의시설 프로그램 그리고 마지막으로 국제 유학생들과 문화적으로 섞이며 교류할 수 있는 기숙사 시설이다.

지하 1층에 배치된 아트리움은 이 모든 다른 프로그램과 더불어 기존의 기숙사 건물과 차후에 설립될 건축학과 건물을 통합 연결 소통하는 공간으로서 시각적으로나 기능적으로 가장 필요하고 중요한 프로그램 요소로 어느 프로그램보다도 가장 먼저 계획이 되었다. 모든 내외의 동선은 이 아트리움에서 하나로 통합이 되며 천장을 통하여 국제 교류 기숙사 시설도 올려다 보임으로 서로 다른 기능적인 공간들의 존재를 시각적으로도 확인을 할 수 있다.

아트리움을 가로지르며 외부와 연결된 가벽은 정북방향으로 배치함으로 캠퍼스의 기존의 축과 교차하며 지나치게 정적일수 있는 공간에 긴장감과 생동감을



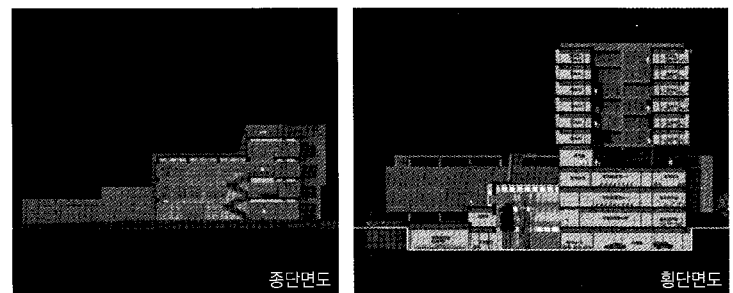
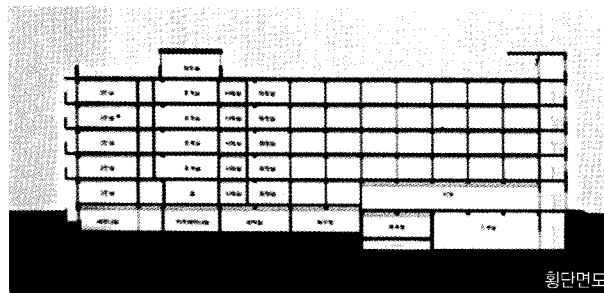
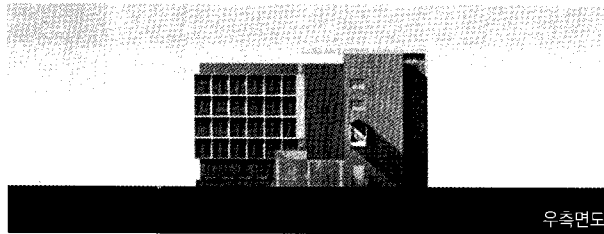
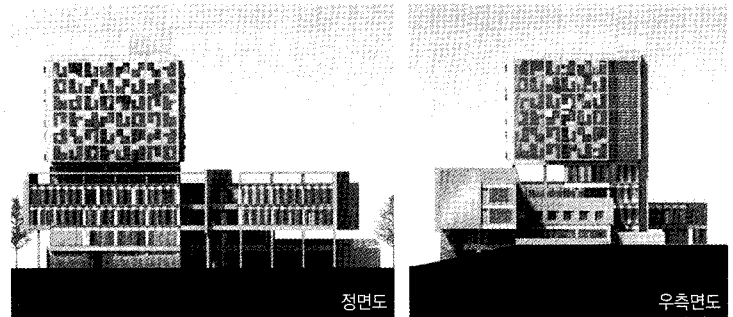
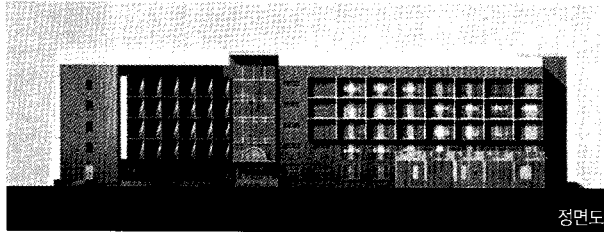
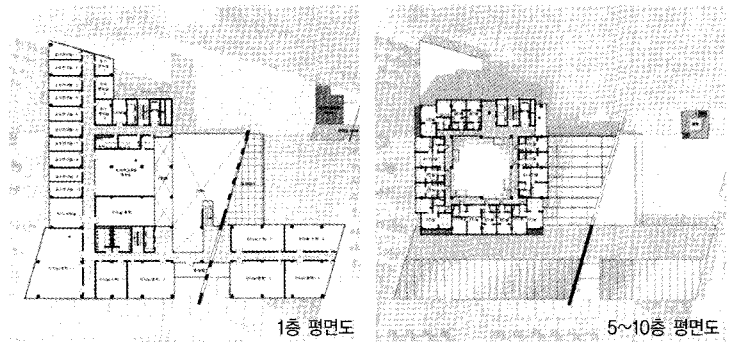
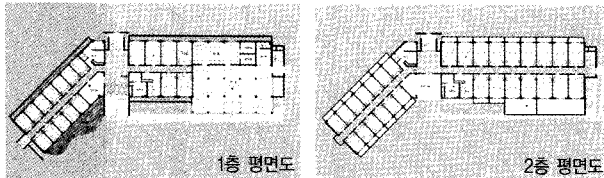
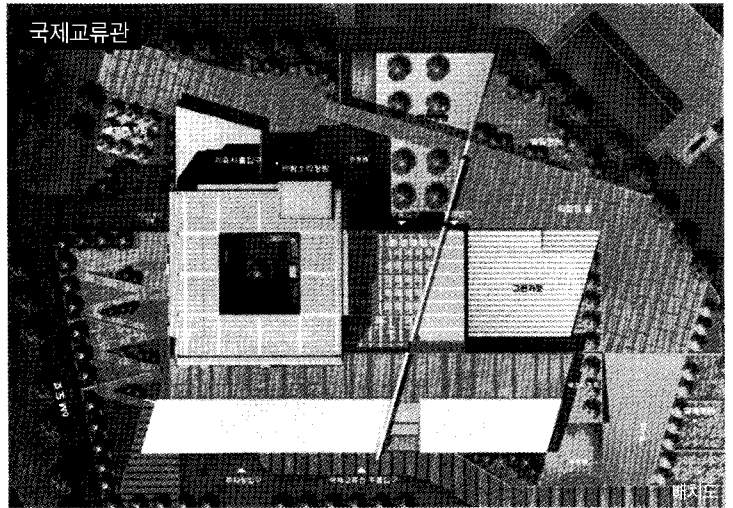
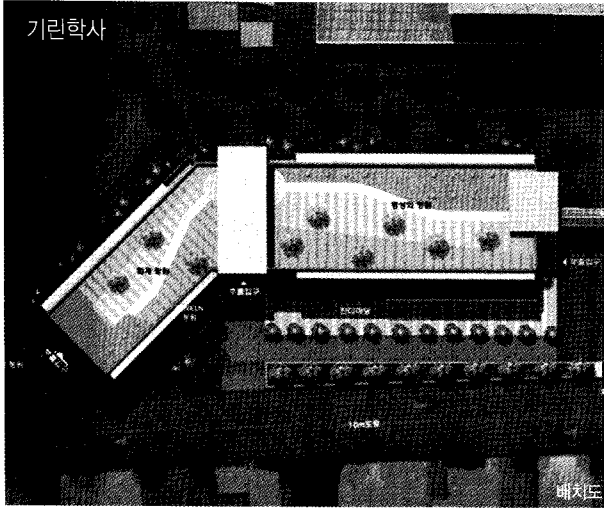
부여할 수 있으리라 본다.

아트리움 주위로 저층부 4개 층을 이용하여 국제회의장, 세미나실, 강의실들이 배치되었으며 국제적 문화 교류의 상징으로 기숙사 건물은 10층의 높이로 단일 매스로 배치되었다. 10층 높이의 기숙사 건물은 아트리움을 중심

으로 하여 기존의 기숙사 건물과 공간적인 다이얼로그를 하듯이 서측으로 배치함으로 남측으로 향한 기존 기숙사의 전망을 존중하였다.

국제교류관을 이루는 4개층의 포디움 매스는 외부로의 전망과 최대한의 자연채광 도입을 위하여 스펀드럴 부분까지 커튼월로 처리를 하여

외관을 디자인하였으며, 국제기숙사는 주거시설의 휴먼스케일을 강조하기 위하여 유리, 메탈패널, 그리고 우드 그릴 등의 세가지 재료를 일정한 모듈내에서 조합하여 만들어진 유니타이즈된 패널로 디자인 하였다. 비교적 반복적인 패턴임에도 메탈 패널의 위치변화와 악센트 색으로 입면의 변화를 추구하여 보았다. ■



## 울산대학교 국제교류관 & 기린학사

University of Ulsan International Exchange hall  
& KIRIN dormitory

우 수 / 이상림 정해원 · 강희성 정해원  
(주.공간 종합건축사사무소)

**대지위치** 울산광역시 남구 대학로 102(759외 71필지)  
**지역지구** 제2종 일반주거지역, 학교시설보호지구  
**주 용 도** 대학 강의실 및 기숙사  
**대지면적** 552,507㎡(실사용면적 8,500㎡)  
**건축면적** 3,540.18㎡  
**연 면 적** 11,240.37㎡  
**건 폐 율** 41.65%  
**용 적 률** 132.24%  
**규 모** 지상 13층  
**설계담당** 국제교류관 - 강영란, 유동현, 이기태, 안병강,  
정영국, 박정현, 박소영, 정경미  
 기린 학 사 - 이진욱, 조부형, 백진이, 남희경,  
김진수, 고석호

울산대학교 국제교류관 신축은 세계화, 정보화의 지속적 외부환경 변화에 대응하고, 글로벌 캠퍼스 구축을 통해 외국어능력 강화와 국제화 교육실현의 대학 경쟁력 확보를 목표로 하는 프로젝트이다.

따라서 본 계획은, 캠퍼스가 과거로부터 가졌던 도시와의 공존관계를 재해석하고 그 미래를 계획해 보았을 때 기존 커뮤니티 성격을 가진 공공적 요소와 캠퍼스 시설들이 가지는 기능적 요소가 새롭게 조합된 강력한 캠퍼스 커뮤니티 코어와 시너지 몰을 제시함으로써, 다국적이고 체험적인 새로운 울산대학교의 미래를 창조한다.

### Synergic Platform

현재 울산대학교 캠퍼스는 건물들로 위요된 공간에서 일어나는 내부지향적이고 소극적인 커뮤니티 구조를 가지고 있으며, 순환 차량동선에 의해 강의동영역과 복리후생영역이 양분화된 특징을 가지고 있다. 본 계획안의 중요한 배치개념은 이러한 단절된 기능들을 통합하는 복합공간과 노드를 제안하여, 캠퍼스내의 커뮤니티와 지역사회 커뮤니티

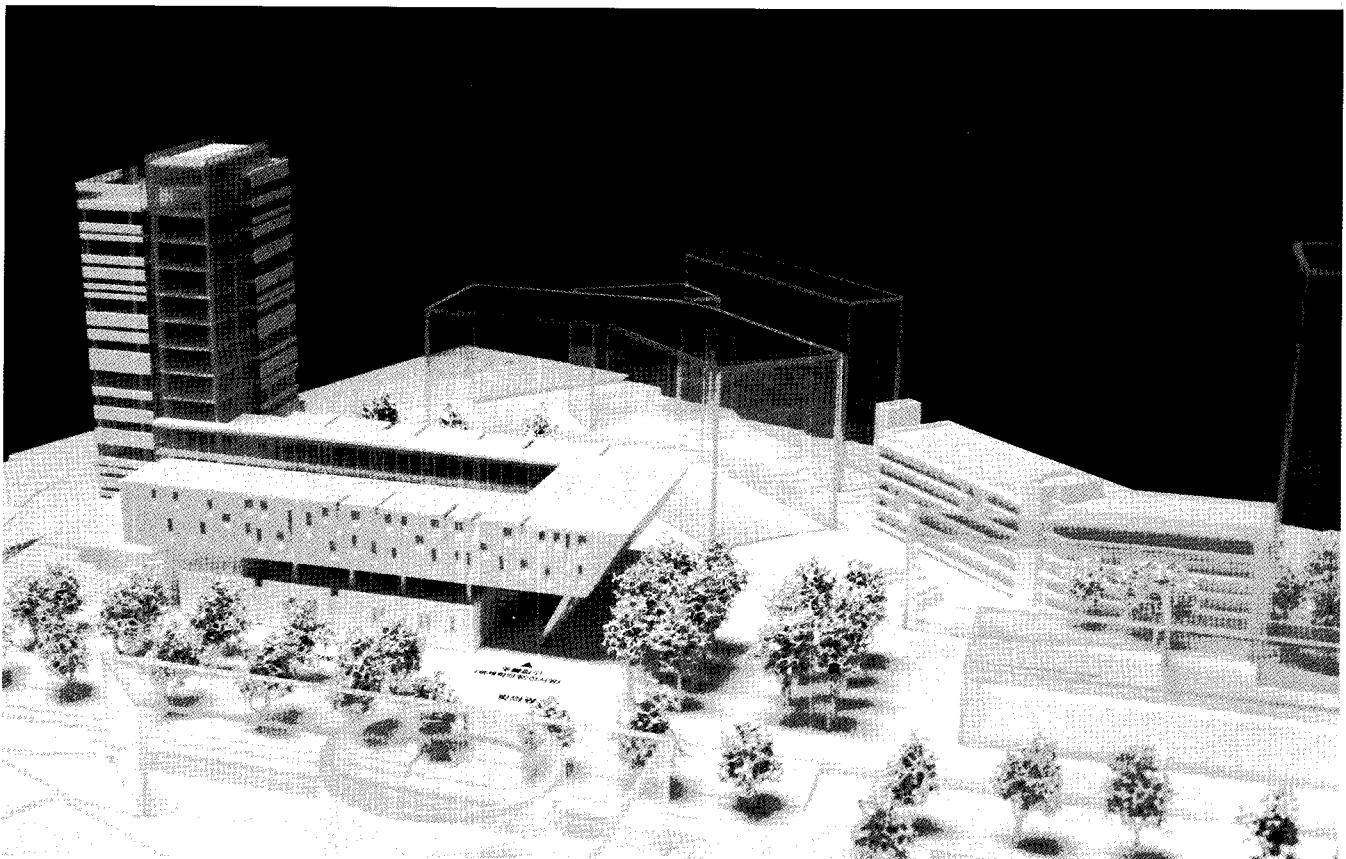
가 연계되는, 기존의 학교 축과는 다른 새로운 몰중심의 국제적 커뮤니티공간인 Synergic Platform을 제공한다.

도서관-교훈탑-대학회관-국제교류관으로 이어지는 새로운 '국제교류 Mall'은 미래 울산대학교의 증축 가능영역의 중심공간으로서 새로운 커뮤니티 코어를 형성한다.

### Open Community

국제교류관의 주제는 열린공간이며 특히, 국제교류를 통한 외국어 능력강화와 국제화 교육 실현에 따른 Global Leader를 양성하는 공간이어야 한다.

국제교류관 대지는 우리가 새롭게 제안하고자 하는 Synergic Platform과 연계되는 최고의 정점에 위치하여 학생, 내,외국인, 지역 주민들이 한데 어우러지며, 보다 큰 국제행사 개최가 가능한 확장가능 영역과 인접해있다. 국제교류관은 학생 상호간에 최대한 다양하고 직접적인 커뮤니티가 발생할수 있도록 'ㄷ'자 배치형태의 열린 커뮤니티 외부공간을 구성하였고, 국제회의장이 향후 국제적 규모의 회의기능을 수행할수 있도록 진입



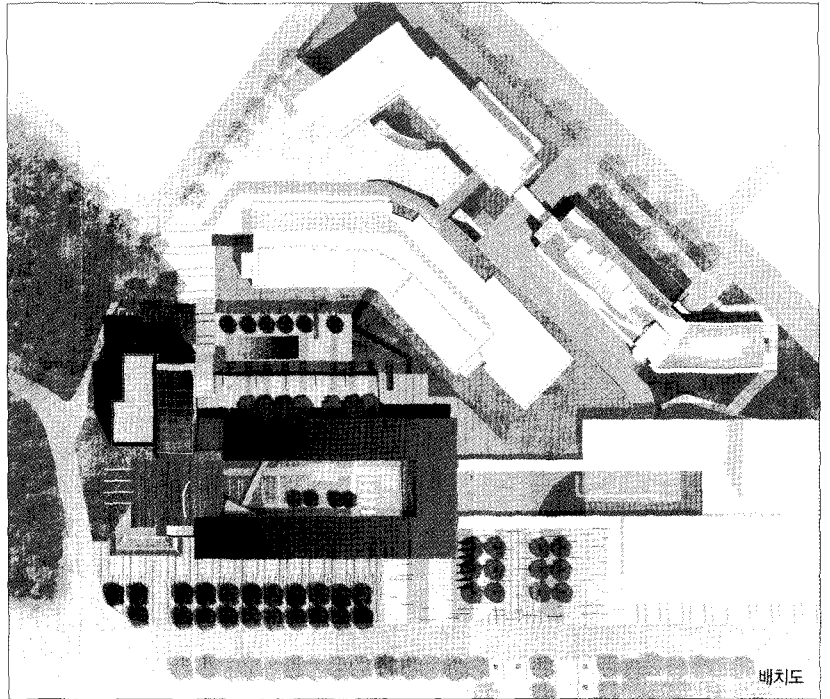
공간을 확보했으며, 신축되는 기숙사는 기존 기숙사와 다른 가족형, 집약형 커뮤니티 공간을 제공하였다.

### Culture Platform

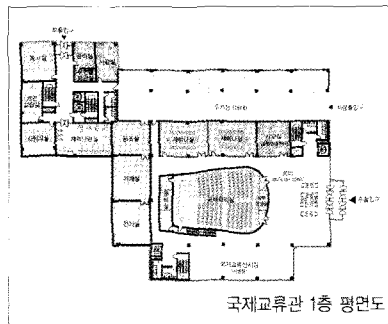
대학생활의 무대는 교실에 한정되는 것이 아니라 캠퍼스 전체로 확장되는 구조로 연결되어야 하며, 국제교류관의 중정공간은 내부의 공용공간과 외부로 잇는 다국적 문화의 장소가 된다.

ㄷ자 형태의 국제 교류관 중정의 Culture Platform은 모든 사람들이 국제회의, 문화교류, 전시, 국제화교육을 체험하고 소통하는 Open Community의 핵심장소가 되도록 매스를 들어올려 띄우고 오픈시켜 보행자 진입이 편리하도록 동선의 접근성을 높였으며, 향후 대지 우측의 확장가능부지에 들어설 건물과 브릿지를 통해 연계가 되도록 하였다. 더불어, 필로티 구조로 이루어진 Culture Platform 하부공간은 보행자의 자연스러운 흐름을 방해하지 않으며, 녹지를 유입시킨 상부 중정공간은 함께 모여 즐기고 대화할 수 있도록 국제교류관과 기숙사가 함께 공유하는 주진입홀을 계획했다.

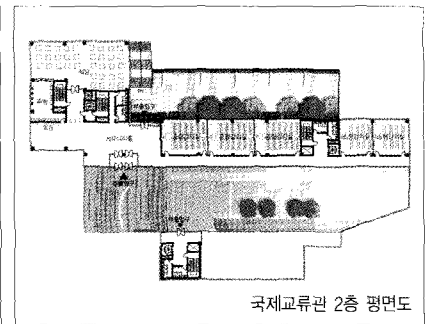
캠퍼스 정문으로부터 수직적으로 상승하는 대지의 형태를 반영하고, 대학의 획일화된 건물 이미지를 탈피하여 도시의 랜드마크가 될 수 있는 혁신적인 국제교류관을 제안하였다. ㉑



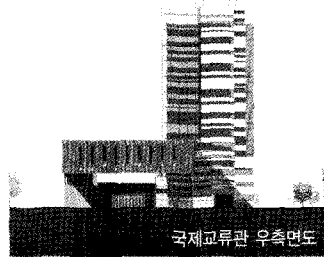
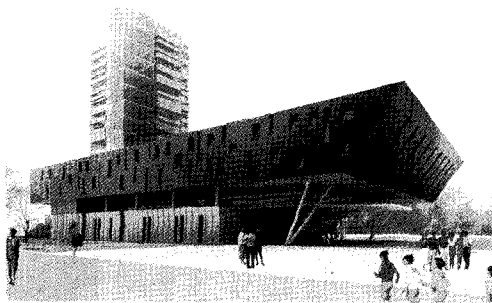
배치도



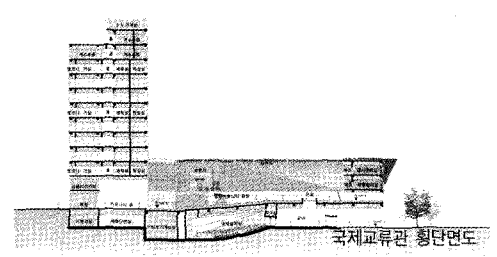
국제교류관 1층 평면도



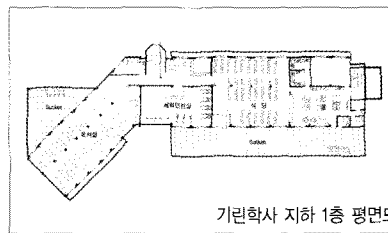
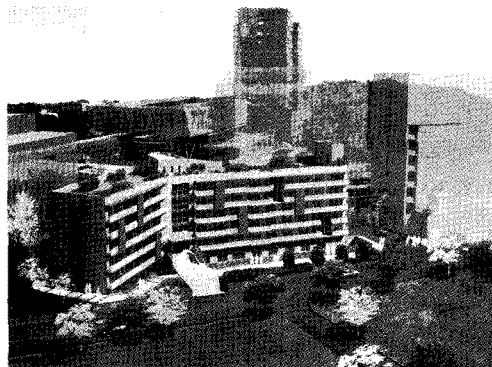
국제교류관 2층 평면도



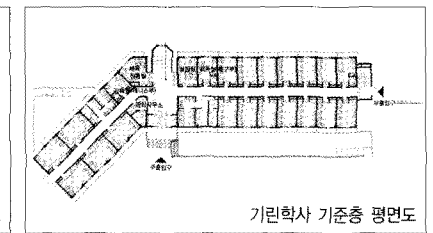
국제교류관 우측면도



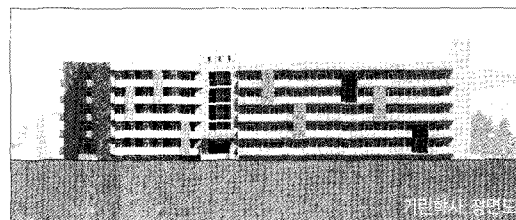
국제교류관 횡단면도



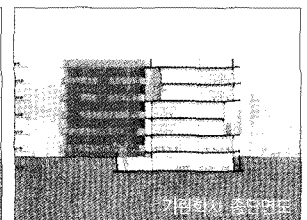
기린학사 지하 1층 평면도



기린학사 기준층 평면도



기린학사 외면도



기린학사 측면도