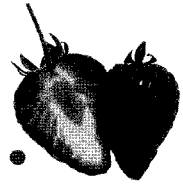


딸기(2)



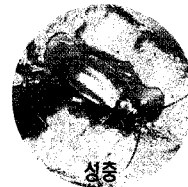
■ 이관석 농촌진흥청 국립농업과학원 곤충산업과

딸기잎벌레

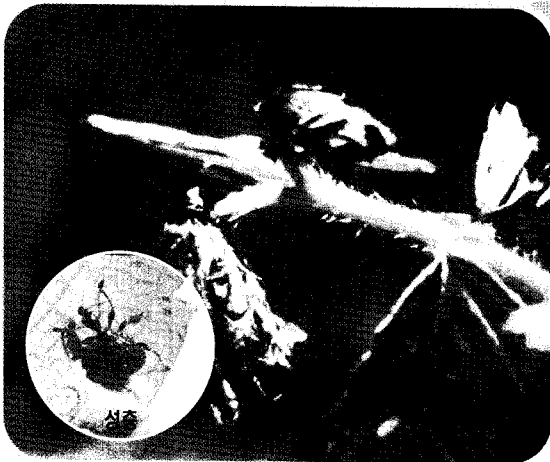
딱정벌레목 잎벌레과. 성충의 몸길이는 4mm정도이고 황갈색을 띤다. 등쪽에 황색의 작은 털이 뽁뽁하게 나있고, 배 아랫면은 검은색이지만 배 끝부분은 연한 색이다. 겹눈, 더듬이 및 다리는 흑갈색 내지 흑색이다. 앞가슴 등판의 중앙부에 세로로 흑갈색의 융기부가 있다. 날개딱지는 앞가슴보다 폭이 넓고 점각이 많으며, 어깨부분에 검은 무늬가 있다. 애벌레는 원통형으로 머리는 짙은 갈색이며, 몸은 황색 바탕에 털이 많다.



유충

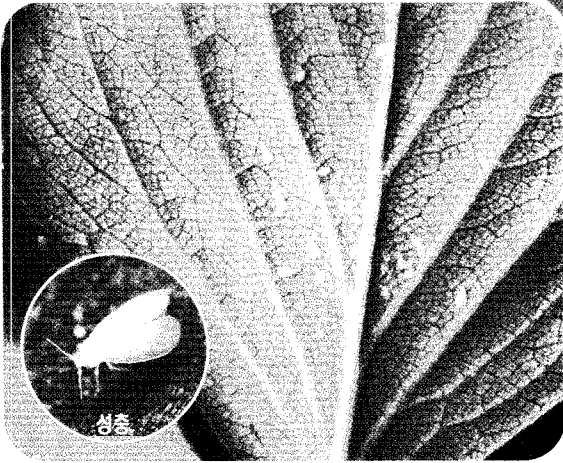


성충



검정날개거위벌레

딱정벌레목 거위벌레과. 성충은 머리가 거위처럼 앞쪽으로 길게 신장된 특이한 형태를 하고 있다. 몸길이는 약 4-5mm 정도이며, 체색은 광택이 나는 흑색이다. 배와 다리는 적갈색 또는 흑색이다. 원통모양의 요람의 크기는 직경 3-4mm에 길이 10mm 정도이며, 산란된 알과 유충은 연한 황색이다. 연 1-2회 발생하며, 5월경에 성충이 많이 목격된다.



온실가루이

매미목 가루이과. 미국의 남서부가 원산지로 우리나라에는 1970년대 후반 수원에서 처음 발견되었다. 성충의 몸길이는 1.4mm 정도이고 몸색은 옅은 황색이지만 몸 표면이 흰 왁스가루로 덮여 있어 흰색을 띤다. 약충은 4령을 경과하고, 4령 약충(번데기)은 등면에 왁스가시돌기가 있는 타원형이다. 약충과 성충이 모두 진딧물과 같이 식물체의 즙액을 빨아먹는데 주로 잎의 뒷면을 기해한다. 흡즙에 의한 직접적인 피해는 잎과 새순의 생장이 저해되거나 변색, 위축되는 증상으로 나타난다.

말기꽃바구미

딱정벌레목 바구미과. 성충의 몸길이는 3mm 정도이고 전체적으로 흑색이고 군데 군데 흰 반점이 있으며 회백색의 작은 털이 뽁뽁이 나 있다. 머리는 작고 주둥이가 길게 나와 있으며 겹눈은 약간 크다. 가슴은 양쪽이 둥근 사다리꼴 모양이며, 앞날개 후반부 측면에 짙은 갈색의 큰 무늬가 있다. 날개딱지는 다른 부분보다 붉은색을 띠고 날개 뒤쪽에 3각형 모양의 무늬가 있다.



참선충목 뿌리썩이선충과

참선충목 뿌리썩이선충과. 암수 모두 실모양이며 암컷이 0.4-0.9mm, 수컷이 0.3-0.7mm 정도이다. 입 부위는 몸통과 구분되어 있고 머리에는 강하고 뚜렷한 각질부위가 있다. 식도는 장과 배쪽으로 몸통 너비의 2배 정도 중첩되어 있고 꼬리는 보통 둥글다. 음문은 꼬리 근처에 위치한다. 내부 기생선충이며 암컷은 기주식물의 뿌리 속이나 토양 중에 산란한다. ♀