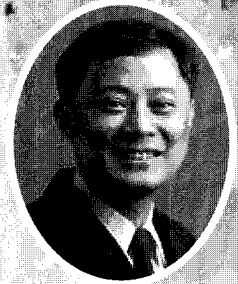


비육우 사료산업 전망



박 응 텔 박사

㈜ 삼양사 축우PM

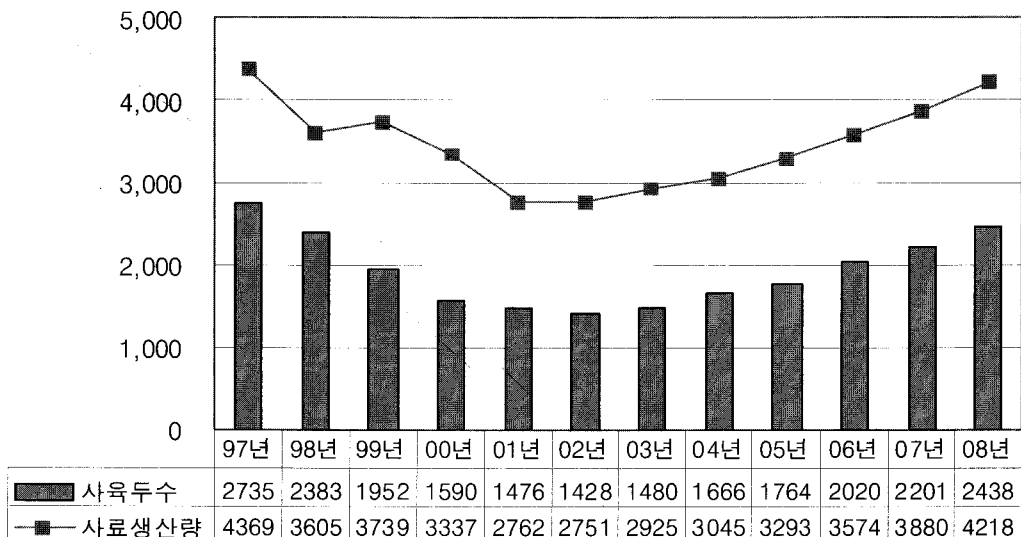
미국발 금융위기로 우리나라 경제는 IMF이후 가장 어려운 시기에 놓여있다. 비육우 산업 또한 올해를 기점으로 양축가와 업계 모두 상당한 구조조정이 예상된다. 2001년 140만두에서 꾸준한 증가추세를 보여오던 비육우 사육두수가 2008년 12월 현재 244만두로 최고두수를 기록하고 있다. 이에 동반하여 비육우사료의 생산량도 2002년 이후 꾸준한

증가추세를 보이며 최근3년간은 매년 9%의 가파른 증가추세의 호황기를 보여왔다<그림 1>.

이러한 증가추세는 2008년을 기점으로 감소할 것으로 예상된다. 그 근거로 미산쇠고기 수입시 우리나라 적정 비육우 사육두수인 180만두를 훨씬 초과한 244만두를 보이고 있으며, 미산 쇠고기 수입협상 타결과 함께

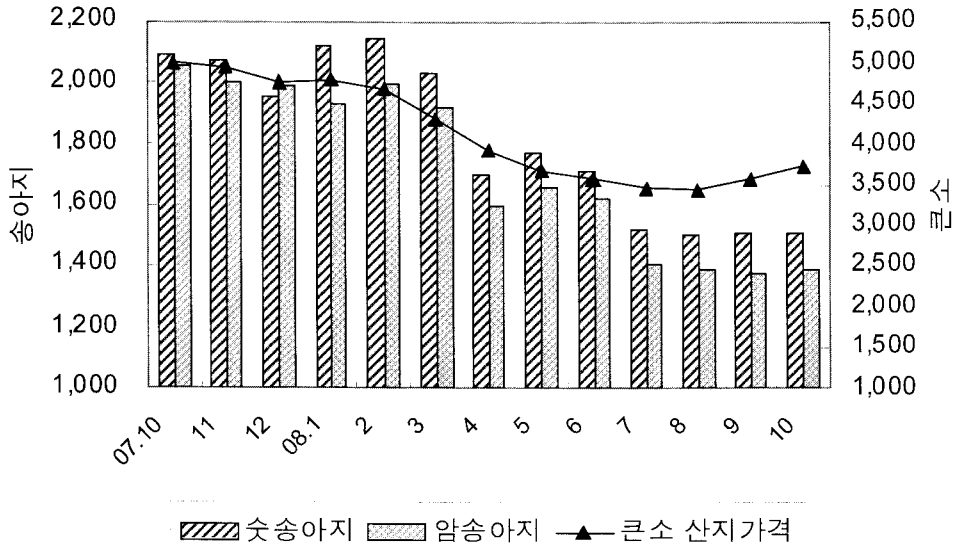
<그림 1> 비육우의 사육두수와 비육우사료 생산량 추이

(단위: 천두, 천톤)



〈그림 2〉 한육우 및 송아지 산지가격 변화

(단위: 천원, 큰소 500kg기준)



한우의 산지가격이 전년대비 대폭 하락하였다<그림 2>.

한때 미국 광우병 발생의 영향으로 70%를 육박하던 국내산 쇠고기의 자급율이 2008년은 37%로 하락하고 있으며, 미국산 쇠고기

가 급격히 국내시장을 잠식하고 있다<표 1>. 이러한 추세는 더욱 가속화 될 것으로 예상된다.

이러한 불안한 국내의 비육우 시황 속에 올해 송아지가격이 큰 폭으로 하락하였고<그

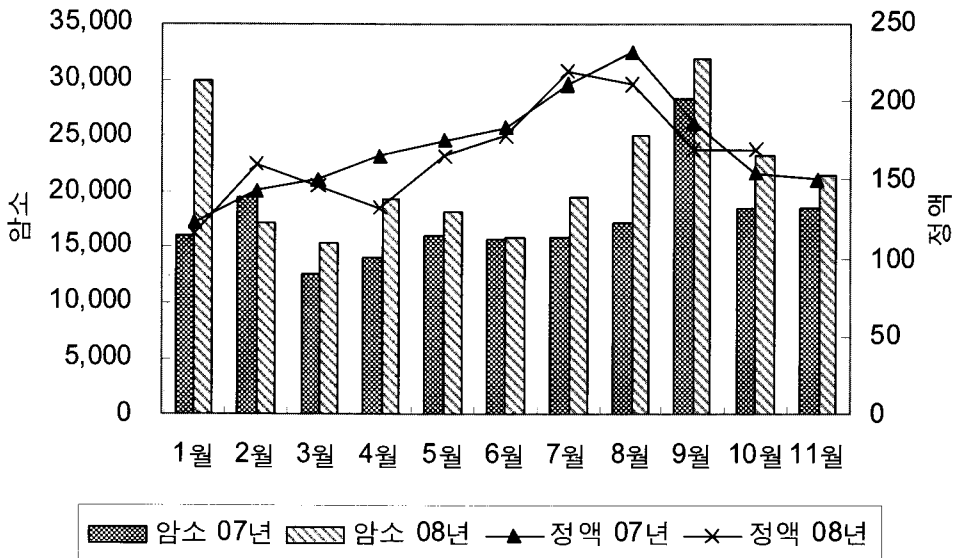
〈표 1〉 국가별 쇠고기 수입량

구분	미국	호주	뉴질랜드	기타	총수입량	미국산점유율(%)
'08년5월	0	12,074	4,039	435	16,548	0
6월	101	8,596	2,354	166	11,217	1
7월	4,401	10,538	3,314	217	18,470	14
8월	3,218	7,761	2,027	205	13,211	14
9월	12,266	8,105	1,208	235	21,814	39
10월	16,773	10,069	1,123	338	28,134	42
소계	36,759	104,930	33,315	2,641	177,476	

※ 2008년 국내 쇠고기 자급율 37% 예상됨 (37만톤 소비기준)

〈그림 3〉 암소도축율, 인공수정 실적변화

(단위: 암소 만두, 정액 천 스트로우)



림 2>, 암소 도축율의 증가와 함께 인공수정 실적이 급격히 감소하고 있다<그림 3>.

그림 3을 보면 작년 대비 암소 도축율은 23%증가하였고, 한우 정액판매량은 3.2% 감소하였다. 본 Data를 종합하면 2009년부터는 국내비육우 사육두수와 함께 비육우 사료생산량의 감소가 예상된다. 필자의 추측으로는 미국내 광우병의 재발등의 특별한 변수가 없는 한, 향후 2년내에비육우 사육두수는 200만두 이하 수준으로 감소 할 것이다. 그 근거로 1996년 284만두에서 238만두(1998년)로 46만두 감소하는 기간은 2년이었고, 238만두에서 159만두로 79만두가 감소하는데 또한 2년이 소요되었다. 사육두수 과다 및 경기 침체로 일단 비육우의 사육두수가 감소하기 시작하면 그 속도는 급격히 가속화되는 경향이 있다. 지금의 국내외의 경제 상황이 1997

년 전후보다 좋지 않기 때문에 미산 쇠고기의 수입증가 및 국내비육우의 사육두수 감소는 더욱 가속화 될 것으로 예상된다.

이러한 과정에서 비육우 양축가들의 상당한 구조조정과 함께 고급육 생산 위주의 경쟁력 있는 양축가와 단체위주로 가구당 사육두수가 증가 할 것으로 예상된다. 그러나 이러한 변화의 과정속에서 국내 비육우 사육두수는 150만두 이상 수준에서 안정을 찾으리라 조심스럽게 추측해 본다. 그 근거로 각국간의 FTA타결로 인한 무역장벽 완화와 함께 국민의 식습관이 서구화로 변화 할 것이다. 이로 인해 1인당 쇠고기 소비량의 증가와 함께(농촌경제연구원, 2015년 11.5kg 예측), 쇠고기의 원산지 표기의 정착으로 인하여 일정수준 이상의 한우 고급육 시장은 유지될 것이며, 2003년 미국의 광우병 발생시의 자급

올인 30%를 조금 밑도는 25% 이상의 쇠고기 자급률은 유지되리라 예상된다. 25%이상의 국내 쇠고기 자급율을 유지 할 경우 국내에서는 150만두 이상의 비육우가 필요하며, 비육우 배합사료 생산량은 올해 대비 29% 감소한 300만톤 정도가 되리라 예측된다 <표 3>.

이러한 시장환경 속에서 국내 비육우 사료 사업은 어떻게 변화 할까? 사료의 생산량 감소와 함께 국내 사료시장은 첫째로 "소비자의 식품 안정성 요구 증가", 둘째로 "고품질의 기능성 축산물 요구증대", 마지막으로 "비육우 양축가들의 대형화 및 비육우의 브랜드화로 인한 OEM·ODM사료가 증가"가 예상된다. 지금까지는 사료회사 주도의 비육우사료 생산 및 사양관리가 이루어졌지만, 향후에는 양축가 단체 및 소비자 중심의 사료생산관리가 이루어지리라 생각된다. 그 예로 소비자들로부터 "사료공장 및 농장의 HACCP 시스템 강화", "BSE에서 안전한 쇠고기

생산관리", "Non-GMO축산물" 및 "무항생제 축산물의 요구가 증대"되고 있고, 이에 따른 정부의 규제강화가 현실화 되고 있다.

우리와 식문화 및 사료원료와 생산관리 시스템이 비슷한 일본의 예를 들면, 이미 다수의 광우병소가 발견되어, 우리보다 광우병에 대한 관리가 더욱 철저하다. 그 결과 도축한 국내 소들의 광우병 전수검사는 물론이고, 사료공장에서도 동물성사료의 교차 오염을 방지하기 위해 막대한 시설비를 투자하여 철저한 Line분리 혹은 별도의 축우전문공장을 운영하고 있다. 이러한 과정에서 제품의 생산비가 상승하고 공장의 운영효율을 심각하게 저하되었다. 이를 보전하고자 각 사료회사 소속 사료공장을 별도 법인화하여, 경쟁력 있는 각 축종 전문 사료공장에서는 여러 회사의 제품을 공장과 가까운 인근 지역에 생산·공급하고 있다. 이렇게 함으로써 항생제와 동물성원료로부터 안전한 사료의 생산은 물론, 원료비 절감의 효과와 함께 운반비

〈표3〉 국내산 비육우 사육두수 예측

구 분	03년	04년	05년	06년	15(A)년	15(B)년
비육우사육두수(만두)	148	167	182	194	200	150
소 산지가격(천원/500kg)	3,907	3,547	3,876	3,896	?	?
국내산 쇠고기 생산량(천톤)	142	145	152	170	175	131
쇠고기 총수입량(천톤)	294	133	143	179	367	411
쇠고기 총 소비량(천톤)	390	328	317	349	542	542
소고기 자급율(%)	36	44	48	49	32	24
1인당 소비량(kg)	8.1	6.8	6.7	7.4	11.5	11.5

※ 1인당 쇠고기 소비량 예측은 농촌경제연구원 Data를 참조 함.

도 절감 할 수 있어, 이러한 생산 시스템은 이미 일본의 사료업계에서 정착되어 있다.

사료산업은 국민의 식량과 직결되는 국가 전략산업으로 일정 수준은 계속 유지 될 것이다. 그러나 현재의 국가간 무역 개방화와 함께 수입축산물의 증가로 국내 축산물과 사료의 생산량이 감소 될 것으로 예상된다. 이러한 상황에서 증가하는 소비자의 요구에 신속히 대응하는 "연구개발능력" 및 "영업/

마케팅능력"과 우수한 생산시설을 보유한 회사만이 이러한 경쟁에서 살아남지 않을까 생각한다. 즉 국내에서는 향후 사료의 기술 판매를 주도하는 종합 사료회사와, OEM의 특정 축종의 사료만 생산하는 생산위주의 사료회사로 양분화되고, 내년부터 이러한 현상들이 더욱 뚜렷해 질 것으로 예상되며 관련 업체들은 이에 대한 준비가 있어야 할 것이다. ☐