

문화예술회관 옥외공간 경관구성요소의 이용만족도 연구

A study on User Satisfaction of Landscape Component Factors for Outdoor Space of Culture Art Center

이 경 진*
Lee, Gyeong-Jin

강 준 모**
Gang, Jun-Mo

Abstract

The purpose of this study is to present direction in outdoors space planning and design after direction through user characteristic analysis through spectacle component establishment of culture art center outdoors space through on-the-site analysis and literature investigation to culture art center of Seoul city and capital region 17 places in this research. The data was collected from classification and bisection kind, subdivision kind, and great classification composed to 17 items. User satisfaction side and Variable that is looked below satisfaction than average appeared to bench, pergola, sculpture facilities, pavement facilities, border facilities. And these facilities were analyzed dissatisfaction.

When see satisfaction model, when make up culture art center or similar facilities in local government hereafter because parking facilities and rest area cause big effect in satisfaction, is judged that is item to consider most preferentially. In most case, parking lot security from outdoors space, resting place security, security of field performance facilities etc. taking a serious view because tendency that users see performance or use most vehicles except neighborhood walking area for a rest, a walk etc.. is trend. But, is judged that physical side so that can feel satisfaction as space security of quantitative side is important but users utilize substantially and side that is the program are more important in hereafter.

키워드 : 경관구성요소, 이용만족, 분류기준, 외부공간

Keywords : Landscape Component, Utilization Satisfaction, Standard of Classification, Outdoor Space

1. 서 론

1.1 연구의 배경

현대사회는 문화의 시기라 일컬을 만큼 문화에 대한 관심과 열정이 과거 어느 시기보다도 뜨겁다고 할 수 있다(김종인, 1997) 이것은 사회의 발전 정도에 따라 그 분위기가 남다르다 할 수 있으며 특히 우리나라에서는 최근 들어 문화에 대한 개념의 변화가 이루어져 단순한 생활양식이 아닌 추구해야 될 삶의 목표로 그 의미의 중요성이 더해졌다. 생활의 형태가 취미생활이나 여가활동 등 삶의 질에 대한 내용으로 바뀌었고 정부에서도 문화복지 정책의 일환으로 문화예술 활동을 장려하고 있으며 국민들도 문화예술에 대한 관심이 고조되고 있다. 특히 주5일 근무제 도입으로 인한 여가시간 활용을 위해 이러한 육구는 점차 증가될 것으로 예상된다(신화경, 2005).

현재 우리나라 전국 각지에 산재하는 문화예술회관은

1960년대부터 지속적으로 건립되어 전국에 134개의 문화 예술회관이 건립되어 운영되고 3개가 건설 중에 있으며, 앞으로 각 지방자치단체마다 한 개의 문화예술회관을 갖는 것을 목표로 하고 있다. 이는 도심지 내 거주자들의 공공가치를 발현시켜 주는 공공건물로서의 문화예술회관의 의미와 역할에 대해서 진지한 고찰의 계기가 되고 있다(이시경과 조광식, 2006). 그러나 현재 우리의 문화예술회관은 그 기대에 못 미치는 경우가 대부분이며, 문화시설은 시민들의 문화욕구와 수요보다는 행정의 필요에 따라 무분별하게 건립되어 왔다. 심지어 각 지역에서는 관객의 수도 고려하지 않고 경쟁적으로 크고 화려한 시설을 갖춘 종합공연시설을 건립하여 관객을 채우지 못해 제대로 이용을 하지 못하는 사태가 발생하기도 하였다. 하지만 이러한 문화시설들은 건물 내 시설들에 상당부분 치중되어 계획되고 있으며, 옥외공간에 대한 적극적인 구상이 이루어지지 못하거나 그 이용이 계획과는 상당히 다른 상황을 초래하고 있는 경우가 많다. 문화예술회관 또한 예외가 아니어서 실제 이용자들이 이용적 측면을 고려하지 않는 경우가 대부분이며, 이들이 주는 느낌은 지극히 형식적이고 생색내기에 그치는 경우가 많아 큰

* 교신저자, 공주대학교 조경학과 교수, 이학박사
(lkj@kongju.ac.kr)

** 공주대학교 대학원 조경학과 석사

비중을 차지하지 못하는 실정이다(이상철 등, 2006).

본 연구에서는 국내 문화예술회관에 관한 문헌조사와 서울특별시, 경기도 및 인천광역시, 즉 수도권 문화예술회관을 현지조사 하여 옥외공간의 경관시설구성요소 특성을 파악하고, 실제 이용자들의 설문을 통한 만족도 및 중요도-성취도를 파악하고자 한다. 이는 향후 문화예술회관의 옥외공간계획 및 설계를 하고자 하는데 필요한 기초자료로서 활용성이 높다고 본다.

2. 연구의 범위 및 방법

2.1 연구의 범위

본 연구는 수도권 문화예술회관의 옥외공간 경관구성요소에 관한 연구를 위하여 전국 134개소의 문화예술회관 중 이용률이 높은 수도권 지역(서울특별시, 인천광역시, 경기도)에 위치한 33개소의 문화예술회관 중 객석수가 1,000석 이상인 종합공연장으로 17개소를 선정하였다. 1). 위치별로 보면 서울시가 1개소, 인천광역시 2개소, 경기도 14개소이다.

2.2 연구의 방법

2.2.1 문헌조사

기초자료로서 기존의 연구논문들과 국내의 각종 문헌 및 인터넷자료(문화예술회관 홈페이지, 문화관광부, 시·군 시설관리공단)등을 참고하여 문화예술회관의 옥외공간 경관구성요소 특성을 설정하였고, 문화예술회관의 개념 및 기능과 현황에 대한 이론적 고찰을 실시하였다.

2.2.2 대상지 현장조사 및 분석

예비조사는 2006년 7월 25일부터 7월 31일까지 대상지 선정 및 경관구성요소, 경관특성을 설정하기 위하여 실시하였으며, 서울시 세종문화회관, 인천시 인천종합문화예술회관, 수원시 경기도문화예술의전당 3곳을 대상으로 실시하였다. 예비조사를 통해서는 옥외공간의 유형 및 규모, 시설구성요소 등에 대한 유형별 분류를 위한 기초자료로 활용하고자 실시하였다. 또한 이용객들의 이용행태를 파악하여 설문조사의 항목구성에 도움을 얻고자 하였다.

본 조사는 2006년 8월 6일부터 8월 28일까지 실시하였다. 사전에 문헌조사를 통하여 대상지의 위치, 규모, 설립년도를 파악하였다. 예비조사를 통하여 설정된 경관구성요소 분류표를 작성한 후 서울시, 인천시, 경기도의 17개소의 본 조사를 실시하였으며 사진촬영을 통하여 조사하였다. 그런 다음 출현 경관구성요소(경관특성)의 현지조사 데이터를 대상지별로 분류표를 작성하여 SPSS 10.0 for Windows를 이용하여 출현빈도를 조사·분석하였다.

1) 전국에 모두 134개 문화예술회관이 개관하여 운영되고 있으며, 서울 8개소, 경기도가 19개소로 가장 많다. 시간 및 비용 등의 제약요인으로 서울 및 수도권으로 한정하였으며, 추후 본 결과를 토대로 전국적인 특성분석을 하고자 한다.

표 1. 연구대상지 개요

대상지 명	위 치	객석 수	개관 년도
세종문화회관	서울시 종로구 세종로 81-3	3,517	1978
부천시민회관	부천시 중동 788	1,570	1988
안양문화회관	안양시 안양8동 550	1,955	1989
평택북부문화회관	평택시 서정리 800	1,600	1990
경기도문화 예술의전당	수원시 인제동 1117	2,143	1991
평택서부문화회관	평택시 안중읍 학현리 산86-1	1,090	1991
인천종합문화예술회관	인천시 남동구 구월동 1408	2,048	1994
인천서구문화회관	인천시 서구 가정동 430-21	1,157	1995
과천시민회관	과천시 중앙동 시민길 11	1,671	1995
양주문화예술회관	양주시 광적면 광석리 132	1,973	1997
용인시 문화회관	용인시 김량장동 346	1,092	1998
군포문화회관	군포시 산본동 1101	1,717	1998
의정부예술의전당	의정부시 의정부동 323	1,311	2001
오산종합문화회관	오산시 오산동 6-9	1,174	2003
포천반월아트홀	포천시 군내면 하성북리 596-2	1,172	2003
안산문화예술의전당	안산시 단원구 고잔동 817	2,506	2004
고양덕양어울림 문화회관	고양시 덕양구 성사동 산167	1,592	2004

2.2.3 옥외공간 경관구성요소 분류기준 설정

문헌조사와 현장조사를 통하여 문화예술회관 옥외공간 조성 시 고려되어야 할 경관구성요소의 분류기준을 설정하였다. 경관구성요소는 휴게시설, 식재, 조형시설, 수경시설, 포장시설, 안내시설, 조명시설, 경계시설, 공연시설, 편의시설, 주차시설, 주변여건, 입지유형, 옥외공간면적, 옥외공간형태, 동선유형으로 구분되며 각 요소별 특성에 따라 세부계획요소를 설정하였다.

2.2.4 이용자 설문조사

본 연구의 설문지는 문화예술회관의 옥외공간 경관구성요소의 특성 및 이용자 만족도에 대한 조사를 위해 실시하였다.

설문항목은 문화예술회관 옥외공간의 경관구성요소 특성에 대한 이용만족도와 옥외공간의 이용특성, 옥외공간에 관한 경관시설의 만족도 항목으로 구성되었다. 옥외공간 이용자들의 만족도를 파악하기 위하여 공간별 출현 경관구성요소를 모두 파악하여 각 요소별로 구체적인 설문문을 하였다. 표3의 옥외공간 시설별 경관구성요소에 대한 만족도를 ‘매우 불만족, 불만족, 보통, 만족, 매우 만족’의 5점 척도로 분류하여 설문조사를 실시하였다. 이용자의 일반사항은 이용자의 특성과악을 위한 것으로 성별, 연령, 학력, 직업, 결혼여부 등을 조사하였다. 설문대상지는 옥외공간을 직접 이용하는 이용자들이 설문대상이 되

는 것이 당연하다고 판단하여 본 연구의 대상지 총 17개 소 모두를 설문대상지로 선정하였다. 구체적인 시설항목은 휴게시설(벤치, 파고라), 수목배식, 조형시설, 포장시설(포장패턴, 포장재료), 안내시설, 조명시설, 경계시설, 공연시설, 편익시설, 주차시설로 구분하여 조사하였다. 조사방법은 조사원이 조사대상지에 직접 방문하여 무선표집방식(random sampling)에 의한 이용자와 일대일 면접설문 조사를 실시하였다. 대상지 총 17개관 각각 20여부씩 총 370부를 회수하였으나 설문지가 불성실한 25부를 제외한 345부를 본 연구의 분석 자료로 사용하였다.

2.2.5 분석방법

회수된 총 345부의 설문답변을 가지고 SPSS 10.0 for Windows를 통하여 전체항목의 빈도분석(Frequency Analysis)과 이용만족도분석(User's Satisfaction Analysis), 다중회귀분석(Multiple Regression Analysis), 중요도-성취도 분석(Importance Performance Analysis), AHP (Analysis Hierarchy Process)전문가분석을 실시하였다 (채원호 등, 2006; 조근태 등, 2005; 채서일, 2004; Saaty, T. L.1980).

3. 연구결과 및 고찰

3.1 대상지 옥외공간의 경관구성요소 현황분석

본 연구에서 대상지로 선정된 서울특별시, 인천광역시, 경기도에 위치한 17개 문화예술회관 옥외공간에 조성된 경관구성요소의 현황은 다음과 같다(표 2. 참조)

3.2 옥외공간의 경관구성요소 분류기준 설정

문헌분석과 표 1의 대상지별 옥외공간 구성요소에서 나타난 세부계획요소와 표 2의 대상지별 옥외공간 구성요소를 토대로 하여 문화예술회관 옥외공간 경관구성요소를 분류하였다. 대분류는 경관구성요소의 종류별로 휴게시설, 식재, 조형시설, 수경시설, 포장시설, 안내시설, 조명시설, 경계시설, 야외공연시설, 편익시설, 주차시설, 입지유형, 옥외공간면적, 옥외공간형태, 동선유형의 17개 요소로 구분하였다. 소분류는 계획요소의 종류 및 유형에 따른 세부형태 및 특징으로 분류하였는데, 이는 대상지 공간상에 조성된 세부요소의 직접적인 조사를 통하여 공통적으로 나타나고 있는 요소를 설정하였다 (표 3, 4 참조).

3.3 옥외공간 경관구성요소 이용특성 분석

3.3.1 이용자 속성

조사대상 이용자들의 연령층은 20대가 38.6%로 가장 높았으며 평균연령은 25.3세로 나타났다. 성별은 남성이 51.0%로 여성 49.0%보다 약간 높았으며 학력은 대졸이 44.9%로 가장 높게 나타났다. 직업은 직장인이 40.9%로 가장 높았으며 학생 33.9%, 주부 13.3%, 자영업 6.4%, 기타 3.8%순으로 나타났다. 결혼여부는 미혼자가 57.4%이고, 기혼자가 42.6%로 나타났다.

표 2. 대상지별 옥외공간 구성요소

대상지 명	옥외공간 구성요소
세종문화회관	분수대, 휴게공간(벤치, 평벤치형 등)
부천시민회관	중앙광장, 분수, 휴게공간, 가로포켓공간
안양문예회관	야외공연장, 전면광장, 휴게공간
평택북부문예회관	전면광장, 휴게공간(사각파고라, 평벤치, 가로포켓공간)
경기도문화예술의전당	야외공연장(평지형), 휴게공간, 전면광장, 야외공연장, 산책로
평택서부문예회관	전면광장, 휴게공간, 주차장
인천종합문화예술회관	중앙광장, 상징공간, 휴게공간, 벽천, 분수대, 야외공연장, 장미정원
인천서구문화회관	휴게공간, 전면광장, 벽천, 캐스케이드, 놀이마당
과천시민회관	중앙광장, 진입광장, 휴게공간, 야외공연장, 전면광장
양주문화예술회관	중앙광장, 야외공연장, 조각공원, 체육공간, 휴게공간
용인시 문예회관	전면광장, 휴게공간, 야외공연장, 산책로
군포문예회관	전면광장, 휴게공간, 피크닉공간, 야외공연장, 벽천, 분수
의정부예술의전당	휴게공간, 야외공연장, 분수대
오산종합문예회관	전면광장, 중앙광장, 대나무길 산책로, 휴게공간, 진입광장
포천반월아트홀	중앙광장, 전면광장, 야외공연장, 휴게공간
안산문화예술의전당	분수광장, 조각공원, 야외공연장, 테마파크, 쉼 터, 피크닉장
고양덕양어울림문예회관	휴게공간, 야외공연장, 경기장, 중앙광장, 진입광장, 가로포켓공간

표 3. 문화예술회관 옥외공간 시설별 경관구성요소

시 설	세부시설 요소
휴게시설	벤치, 파고라, 야외테이블
수목배식	표본식재, 강조식재, 군집식재, 산울타리식재, 경계식재
조형시설	기념비형, 간판석형, 인물상형, 전통형, 상징조형물형
수경시설	분수형, 벽천형, 캐스케이드형, 인공계류형
포장시설	화강석판석, ILP포장, 칼라투수콘포장, 점토블록
안내시설	기명사인, 유도사인, 안내사인, 설명사인, 규제사인
조명시설 ²⁾	폴형, 블라드형, 상향조명형, 바닥조명형
경계시설	경계식재형, 펜스형, 옹벽형
공연시설	평지형, 선릉형, 구릉지형
편익시설	화장실, 음수전, 전화부스, 휴지통, 자동판매기
주차시설	지상 및 지하주차장

2) 조명시설은 옥외공계획에서 매우 중요하며, 경관조명계획에 관한 연구에서 높이에 따른 분류로서 낮은위치/지하매설조명방식, 낮은 폴의 조명방식(H:1~4m), 일반폴형 조명방식, 높은 폴 조명방식으로 나누었다(조성덕, 2002)

표 4. 문화예술회관 경관구성요소 분류기준 설정

대분류(계획요소)		세부계획요소	
휴게시설	종류	벤치	평벤치형
			등벤치형
			플랜터형 벤치
		퍼골라	평퍼골라
			사각퍼골라
			지붕형퍼골라
		야외테이블	사각테이블
			원형테이블
		블라드	스텐블라드
			화강석블라드
식재	배식패턴	포분식재형	
		강조식재형	
		군집식재형	
		산울타리식재형	
		경계식재형	
	식재유형	차폐식재형	
		녹음식재형	
		원충식재형	
	화훼포트 배치형태	지표식재형	
		화훼포트 독립형	
화훼포트 열식형			
화훼포트 군식형			
조형시설	종류	기념비형	
		간판석형	
		인물상형	
		전통형	
		상징조형물형	
		시계탑형	
	재료	석재	
		철재(청동)	
		목재	
		유리	
크기	대		
	중		
소			
수경시설	종류	분수형	
		벽천형	
		캐스캐이드형	
		인공계류형	
포장시설	포장패턴	무패턴형	
		패턴형(로고형)	
	포장재료	화강석판석	
		소형고압블록포장	
칼라투스콘포장			

표 4. 계속

대분류(계획요소)		세부계획요소	
포장시설	포장재료	점토블록	
		사고석포장	
		석재타일	
안내시설	안내시설 기능	기명사인	
		유도사인	
		안내사인	
		설명사인	
		규제사인	
조명시설	조명시설 기능	폴형	
		블라드형	
		상향조명등	
		바닥조명등	
경계처리	경계처리	경계식재형	
		웬스형	
		옹벽형	
야외공연시설	입지특성	평지형	
		선릉형	
편익시설	종류	전화박스 유무	
		자동판매기 유무	
		옥외화장실 유무	
		음수전 유무	
		휴지통 유무	
주차시설	종류	지상주차장	
		지하주차장	
	포장재료	아스팔트	
	소형고압블록		
주변여건		상업지역	
		주거지역	
		자연녹지지역	
입지유형		평지형	
		구릉형	
		혼합형	
옥외공간면적		대(30,000㎡이상)	
		중(15,000~30,000㎡미만)	
		소(15,000㎡미만)	
옥외공간형태		一자형	
		방사형	
		중정형	
		집합형	
동선유형		순환형	
		산책형	
		통과형	
		개방형	

3.3.2 이용특성분석

조사대상 이용자들이 문화예술회관에 오는데 걸리는 시간은 30분 이내가 62.0%로 나타났으며, 체류시간은 20분~2시간이 60.0%로 나타났다. 친구나 연인, 가족들이 주 이용객이며, 이용횟수를 보면 한 달에 1~2회 방문이 35.45로 가장 높게 나타났다. 교통수단은 대중교통 이용이 41.4%로 나타났으며, 옥외공간의 이용목적은 보면 본연의 목적인 공연관람보다 산책·운동이 목적인 이용객이 26.4%로 높게 나타나고 있다(그림 1. 참조).

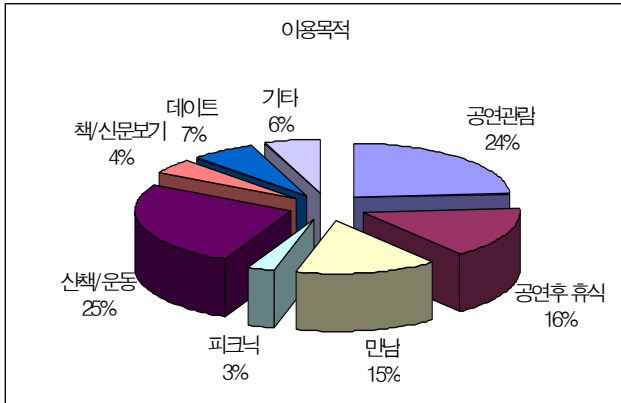


그림 1. 문화예술회관 옥외공간 이용목적 빈도분석

이와 같이 문화예술회관의 옥외공간 이용자는 주변지역의 거주민이 대부분이며, 공연관람보다는 지역을 대표하는 공원개념으로 받아들여지고 있음을 알 수 있다.

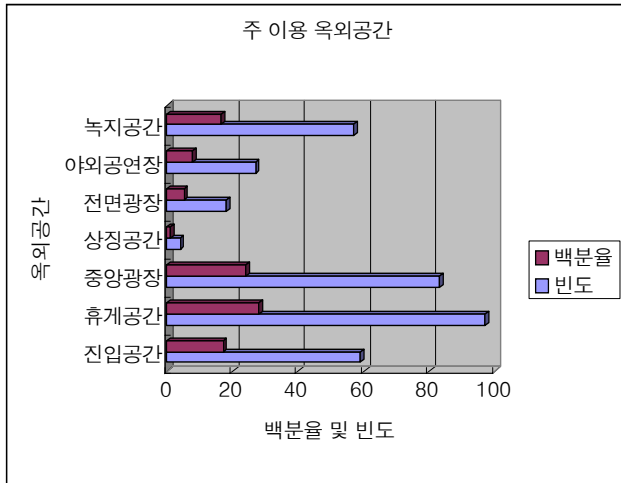


그림 2. 문화예술회관 주 이용 옥외공간 이용빈도

또한 공간별로 보면 주로 이용하는 공간은 휴게공간이 28.1%로 가장 높게 나타났으며 중앙광장 24.1%, 진입공간 17.1%, 녹지공간 16.5%, 야외공연장 7.8%, 전면광장 5.2%, 상징공간 1.2%순으로 나타났다. 문화예술회관은 경관적으로 우수하며(40.1%), 지역의 대표적인 옥외휴게공간(32.4%)으로 인식하고 있음을 알 수 있다. 주차시설은 50.7%가 만족하는 것으로 나타나 다른 경관구성요소들

중 가장 높은 만족도를 보이는 것으로 나타났다(그림 2. 참조).

3.4 옥외공간 경관구성요소의 이용만족도 분석

3.4.1 경관구성요소의 이용만족도 평가

문화예술회관의 옥외공간 경관구성요소의 특성에 따른 이용만족도는 리커트(likert) 5점 척도로 하였다. 표 5에서 보는 바와 같이 대부분의 변수들이 평균 3.0에 거의 미치고 있는 것으로 나타났으며, 평균(3.02)보다 낮은 만족도를 보인 것은 벤치, 파고라, 조형시설, 포장재료, 경계시설로 나타났으며 특히, 조형시설이 2.67로 가장 낮은 만족수준을 보였다(그림3. 참조).

각 경관구성요소의 만족도 수준을 구체적으로 보면, 벤치(2.71), 파고라(2.70)는 각각 43.4%, 41.1%가 불만족하는 것으로 나타났다. 수목배식은 평균값 3.14로서 35.3%가 만족하는 것으로 나타났으며, 조형시설은 46.1%가 불만족하는 것으로 나타났다. 수경시설은 48.4%가 만족한다고 나타났으며, 포장패턴은 27.3%가 만족하며, 포장재료는 38.3%가 불만족하는 것으로 나타났다.

또한 사인시설은 27.5%가 만족하는 것으로 나타났으며, 조명시설은 32.2%가 만족하며, 경계시설은 23.8%가 불만족하는 것으로 나타났다. 공연시설은 35.4%, 편익시설은 48.7%가 만족하는 것으로 나타났다. 주차시설은 가장 높은 만족도를 보인 옥외공간 시설로서 50.7%가 만족하는 것으로 나타났다(표 5. 참조).

전체적으로 옥외공간의 양적시설분포는 다양하게 조성되어 이용되고 있으나, 이용자측면에서의 질적인 고려는 다소 미흡한 것으로 분석된다. 특히 휴게시설(벤치, 파고라)에 대해서는 불만이 다소 높는데 시설의 적정위치나 개소수, 주변지역과의 연계 등이 미흡한 것으로 판단되어 추후 개선이 요구된다. 또한 포장재료에 있어서도 차량동선 및 보행자동선, 공간성격 등에 대해 고려하지 않은 포장패턴 등이 나타나는 것에 대해 이용자들의 불만요소가 다소 있는 것으로 판단되어 추후 이용 후 평가(post occupancy evaluation)를 통한 보완이 요구된다.

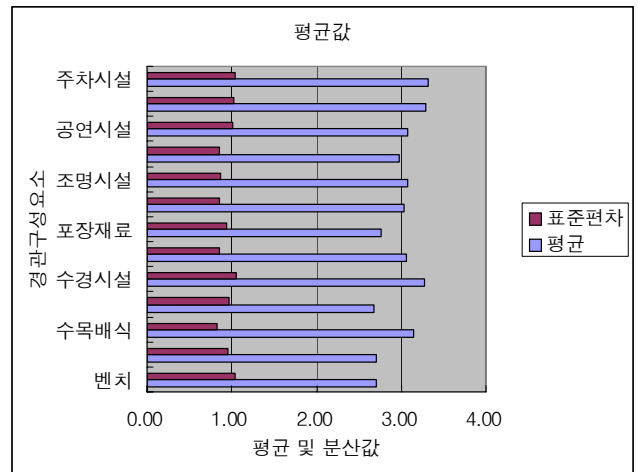


그림 3. 문화예술회관 옥외공간 경관구성요소 평균값

표 5. 경관구성요소별 이용만족도 평균값 산정

구분 변수명	평균	표준 편차	빈도(%)					
			매우 불 만족	불 만족	보통	만족	매우 만족	
휴게 시설	벤치	2.71	1.04	13.0	30.4	31.9	21.7	2.9
	파고라	2.70	0.95	10.4	30.7	39.7	16.5	2.6
수목배식	3.14	0.83	3.5	15.9	45.2	33.3	2.0	
조형시설	2.67	0.97	10.4	35.7	33.3	18.0	2.6	
수경시설	3.27	1.05	7.8	13.9	29.9	40.6	7.8	
포장 시설	포장 패턴	3.06	0.85	4.6	15.9	52.2	23.8	3.5
	포장 재료	2.76	0.94	9.0	29.3	41.7	17.1	2.9
안내시설	3.03	0.86	4.6	18.3	49.6	24.3	3.2	
조명시설	3.07	0.87	4.3	18.8	44.6	29.9	2.3	
경계시설	2.97	0.85	5.5	18.3	53.0	20.6	2.6	
공연시설	3.07	1.01	6.7	21.7	36.2	29.0	6.4	
편익시설	3.29	1.02	7.0	13.6	30.7	41.2	7.5	
주차시설	3.32	1.04	7.5	11.9	29.9	42.3	8.4	
전체만족도	3.19	0.87	3.8	12.8	49.6	28.4	5.5	
평균	3.02	0.94	7.01	20.51	40.54	27.62	4.30	

표 6. 이용만족도 다중회귀분석

종속 변수	독립 변수	비표준화계수		표준화계수 베타	t	유의 확률
		B	표준 오차			
전체 만족도 (Y)	Constant	0.417	0.234	-	1.782	0.076
	휴게시설	1.358	0.607	0.118	2.239	0.026
	수목배식	0.892	0.440	0.110	2.026	0.044
	조형시설	0.952	0.740	0.072	1.286	0.199
	수경시설	0.118	0.438	0.014	0.270	0.787
	포장시설	0.988	0.917	0.058	1.077	0.282
	안내시설	0.226	0.580	0.022	0.391	0.696
	조명시설	0.615	0.550	0.063	1.118	0.265
	경계시설	0.351	1.293	0.015	0.271	0.786
	공연시설	1.073	0.503	0.119	2.135	0.033
	편익시설	0.793	0.521	0.083	1.521	0.126
주차시설	2.484	0.475	0.273	5.234	0.000	

회귀분석 결과 설명력(R²)은 63.8%로 비교적 설명력이 높은 예측식이 만들어졌으며, 분산분석을 통한 F-검증량도 15.481로서(유의수준=.0000) 매우 유의한 결과가 도출되었다. 표준화계수를 비교해 보면, 주차시설, 휴게시설, 공연시설, 포장시설, 조명시설, 편익시설, 조명시설, 경계시설, 안내시설, 수경시설의 만족도 순으로 문화예술회관 옥외공간의 전반적인 만족도에 영향력이 있는 것으로 나타났다(표 6. 참조).c

만족예측모형으로는

$$Y = 0.417 + 2.481X_1 + 1.358X_2 + 1.073X_3 + 0.988X_4 + 0.952X_5 + 0.892X_6 + 0.793X_7 + 0.615X_8 + 0.351X_9 + 0.226X_{10} + 0.118X_{11}$$

Y: 옥외공간 전체만족도(종속변수)
 X1: 주차시설 만족도 X2: 휴게시설 만족도
 X3: 공연시설 만족도 X4: 포장시설 만족도
 X5: 조명시설 만족도 X6: 수목배식 만족도
 X7: 편익시설 만족도 X8: 조명시설 만족도
 X9: 경계시설 만족도 X10: 안내시설 만족도
 X11: 수경시설 만족도

만족예측모형으로 볼 때, 주차시설과 휴게시설에 대한 만족도의 영향이 큰 것으로 나타났는데, 이는 현재수준에서의 만족도 값으로, 추후 이용 후 평가를 통한 보완이 이루어진다면 좀 더 높은 만족도 모형값으로 얻을 수 있을 것으로 기대된다. 특히 휴게시설에 대해서는 이용자들의 불만요소가 있는 만큼 추후 시설의 개선이 이루어져야 할 것으로 본다. 또한 모형에서는 수경시설에 대한 만족도가 가장 낮은 것으로 나타났는데 좀 더 생태적인 배려를 통한 질적인 수경공간을 조성한다면 옥외공간에 대한 경관구성요소로서의 만족도 모형값도 높아질 것으로 예측된다.

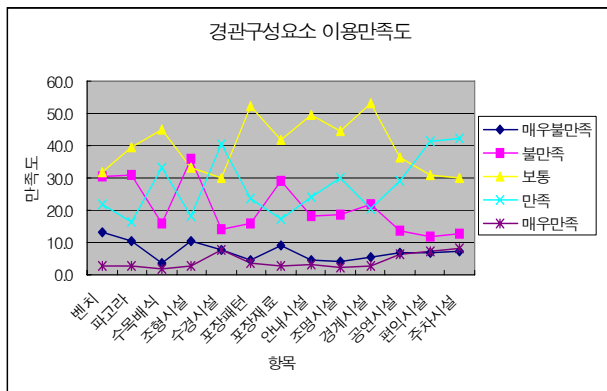


그림 4. 문화예술회관 옥외공간 경관구성요소 이용만족도

3.4.2 다중회귀분석을 통한 이용자 전체 만족도

문화예술회관의 옥외공간 경관구성요소에 관한 이용자들의 전반적인 만족도를 알아보기 위하여 전체만족도를 종속변수(Y)로, 휴게시설, 수목배식, 조형시설 등 11개 계획요소 항목을 독립변수(X)로 하는 다중회귀분석(Multiple Regression Analysis)을 실시하였다.

4. 결론

문화예술회관 대부분의 경우가 건축물 내부공간에만 적극적인 계획이 이루어질 뿐 옥외공간에는 그렇지 못한 것이 현실이다. 이렇게 계획된 옥외공간의 이용률은 떨어지고 있는 현실이며, 이용자들의 다양한 욕구를 수용하기 어려우며 특화된 옥외공간계획이 나타나지 않고 있다.

본 연구에서도 서울시 및 수도권 17개소의 문화예술회관을 대상으로 현장조사와 문헌조사를 통하여 문화예술회관 옥외공간의 경관구성요소 설정을 통한 이용자 특성 분석을 통하여 향후의 옥외공간계획 및 설계에 있어서의 방향성을 제시하고자 하는 목적에서 연구를 진행하였다. 분류기준은 대분류와 중분류, 소분류로 구분하였으며, 대분류는 17개 항목으로 구성하였으며 이에 따라 경관구성요소의 종류와 기능 및 유형을 중분류로, 각 경관구성요소의 세부형태 및 특징을 소분류로 분류하여 분류표를 작성하여 연구에 사용하였다.

전체 이용자 만족도 측면에서는 대부분의 변수들이 보통에 근접하여 나타나고 있으며 평균보다 낮은 만족도를 보인 변수는 벤치, 파고라, 조형시설, 포장재료, 경계시설로 이러한 시설들은 불만족하는 것으로 나타났다. 전반적인 만족도를 예측할 수 있는 변수로는 휴게시설, 수목배식, 조형시설, 수경시설, 안내시설, 경계시설, 공연시설, 편의시설, 주차시설로 나타났다. 다중회귀분석결과 95% 신뢰수준 내에서 11개 변수는 전반적인 만족도에 유의미한 영향을 주는 것으로 나타났으며, 이러한 결과는 63.8%의 설득력이 있는 것으로 나타났다.

만족도 예측모형을 볼 때, 주차시설과 휴게시설이 만족도에 큰 영향을 끼치므로 향후 지자체에서 문화예술회관이나 이와 유사한 시설을 조성할 때, 가장 우선적으로 고려해야 할 사항이라고 판단된다. 대부분 이용객들이 공연을 관람하거나 휴식, 산책 등을 위해서도 인근 도보지역을 제외하고는 대부분 차량을 이용하는 경향이 추세이므로 옥외공간에서의 주차장 확보, 휴게시설확보, 야외공연시설의 확보 등이 중요시 된다. 그러나 양적인 측면의 공간확보도 중요하지만 실질적으로 이용객들이 이용을 하면서 만족을 느낄 수 있도록 물리적인 측면과 프로그램적 측면이 향후에는 더욱 중요할 것으로 판단된다.

본 연구에서는 수도권 문화예술회관의 경관구성요소 특성을 조사한 후 이용만족도와 중요도-성취도를 파악하였다. 연구의 대상지가 1,000석 이상의 관람객수로 한정하다 보니 사례의 양이 부족하고, 자료의 다양한 파악이 부족하였으나 이용객이 많은 수도권을 대상으로 하였으므로 일반화시키기에는 큰 무리가 없는 것으로 판단된다. 그리고 옥외공간 경관구성요소 중 주차시설과 휴게시설, 공연시설이 이용만족도에 가장 많은 영향을 미치며, 특히 휴게시설은 빠른 시정이 필요함을 알 수 있다.

또한 본 연구는 서울 및 수도권에 대한 문화예술회관 옥외공간을 고찰해 본 것으로, 본 결과를 토대로 이용 후 평가를 통한 결과를 지자체에 의견제시를 할 통한 향후의 개선방향에 대한 제안과 향후의 전국단위 문화예술회

관 옥외공간 경관구성요소의 특성 및 만족도 연구를 위한 중요한 토대가 될 것으로 본다. 서울 및 수도권, 전국권에 대한 이용자들의 성향과 옥외공간 구성요소에 대한 만족의 정도 등을 비교분석 하는 것도 의미가 있을 것으로 본다. 그리고 문화 및 예술에 대한 국민적 관심도도 계속 높아지고 있는 점을 감안하면, 이제 특정개인이 아닌 일반시민들의 생활공간으로서의 설계가 필요한 것으로 판단된다. 이용객이 공연관람 목적이 아닌 주변 거주민들의 세미퍼블릭(semi-public)공간으로서 이용 및 활용되어야 함을 알 수 있다.

참고문헌

1. 김영오(1999) 지역문화공간의 특성과 기능-서울시 중구 구민회관을 사례로-, 동국대학교 석사학위 논문
2. 김성일(1991) 중요도-성취도 분석에 의한 공원 경영평가. 한국임학회지 80(1) : 103-108.
3. 김은태(2002) 문화예술회관 이용실태에 따른 활성화방안에 관한 연구, 삼척대학교 석사학위논문.
4. 신화경(2005) 지역사회 여가개발을 위한 주5일근무자의 여가행태분석 연구. 한국가정관리학회지 23(5) : 190-199.
5. 양재천(2004) 충남권 문화예술회관의 운영에 관한 연구-천안, 공주, 서산문화회관을 중심으로-, 중부대학교 석사학위논문.
6. 오정학, 김유일(2001) 중요도-성취도분석에 의한 주제공원 계획요소 평가-에버랜드를 사례로. 한국조경학회지 29(4) : 34-43.
7. 이상철, 고수경, 장철영(2006) 조직운영주체별 상대적 효율성 분석: 문화예술회관을 중심으로. 행정논총 44(3) : 179-205.
8. 이시경, 조광식(2006) 기초자치단체 문화예술회관 운영의 비교분석: 대구시 북구, 창원시, 의성군의 사례. 한국사회와 행정연구 17(1) : 109-132.
9. 조근태, 조용곤, 강현수(2005) 계층분석적 의사결정(The Analytic Hierarchy Process). 서울: 동원출판사.
10. 조성덕(2001) 옥외공간의 경관조명계획에 관한 연구-강원대학교 캠퍼스를 중심으로-, 강원대학교 석사학위논문.
11. 채서일(2004) 사회과학조사방법론. 서울: 학현사.
12. 채원호, 손호중, 김옥일(2004) 문화예술회관의 운영합리화 방안에 관한 연구-분석적 계층화과정 기법(AHP)의 적용-. 한국행정논집 16(2) : 287-311.
13. 채원호, 김옥일(2002) 지방자치단체 문화예술회관의 실태분석 및 적정운영모형 모색. 영남지역발전연구 30(0) : 51-71.
14. 최광선(1985) 도심 고층사무소 건축물 옥외공간 이용에 관한 조사연구. 중앙대학교 석사학위논문
15. 최근호(2002) 문화예술회관에서 다목적 사용과 전문사용에 의한 공간계획의 적정성에 관한 연구. 연세대학교 석사학위논문.
16. 함종관(2002) 대구지역 문화시설의 공간구성 실태에 관한 연구, 경일 대학교 석사학위논문.
17. Saaty, T. L.(1980) The Analytic Hierarchy Process: planning, Priority Setting, Resource Allocation. New York : McGraw-Hill.
18. <http://www.sejongpac.or.kr>
19. <http://art.incheon.go.kr/index.html>.
20. http://www.issi.or.kr/munwha_01.asp.
21. <http://www.ayac.or.kr>.

22. <http://ansanca.iansan.net>.
23. <http://www.uac.or.kr>
24. <http://www.gunpoart.net>.
25. <http://spart.gys.or.kr>
26. http://www.yanju.go.kr/admin_information.
27. <http://www.bwart.net>.

투고(접수)일자: 2008년 11월 4일

심사일자: 2008년 11월 12일

게재 확정일자: 2009년 1월 14일