

## 8체질 분류 설문지의 문항 분석-III

### 발한 상태, 목욕 후 또는 일광욕 후 인체 반응, 생리·병리적인 체질별 특징, 음식 반응을 중심으로

김희주 · 신용섭 · 민재영 · 김민용 · 박영재 · 박영배

경희대학교 진단생기능 의학과

---

#### Abstract

---

#### A Study on the Analasys of the Eight-Constitution Questionnaire

Hee-ju Kim, Young-sup Shin, Jae-Young Min, Min-Yong Kim, Young-Jae Park, Young-Bae Park

*Dept. of Human Informatics of Oriental Medicine, Interdisciplinary Programs, Kyung Hee University*

#### Background :

Eight-Constitution Medicine (ECM) divides the human body into eight constitutions. Up until now, checking the pulse types is only way to classify the eight constitution. Recently we try to make a questionnaire that is based on the Eight-Constitution characters and analyze the answer from patients who were classified into one of the eight constitutions according to their pulse types and their responses to constitution-acupuncture therapy

#### Objective :

This study intends to analyze each answer of the Eight-Constitution Questionnaire with independent sample t-test.

#### Methods:

Participants of this study were outpatients in ECM clinics located in Korea. The resources were collected from 925 patients who were classified into one of the eight constitutions according to their pulse types and their responses to constitution-acupuncture therapy. SPSS 13.0 for Windows was used for independent sample t-test.

#### Results and Conclusions:

1. The proportion of participants' constitutions is in the order of Pancreotonia (28.0%), Colonotonia (17.3%), Pulmotonia (18.1%), Hepatonia (18.1%), Vesicotonia (8.5%), Cholecystotonia (7.0%), Renotonia (2.6%) and Gastrotonia (0.4%).

---

\* 교신저자 : 박영배 / 소속 : 경희대학교 한의과대학 진단생기능의학과학교실  
TEL : 02-958-9195 / E-mail : [bmpark@khu.ac.kr](mailto:bmpark@khu.ac.kr)

Received for publication December 13, 2009; accepted December 28, 2009

2. Eight-Constitution Questionnaire consists of 5 parts; Appearance, Character, Body reaction, Physiology & Pathology and Food reaction.
3. 44 items were chosen among 128 question about Body reaction, Physiology & Pathology and Food reaction.
4. Due to the deficiency of Gastrotonia examples, useful items have to be given up. If we can gather Gastrotonia examples, we can use meaningful items more than 44.

**Key Words :**

Questionnaire, Eight-Constitution, Body reaction, Physiology & Pathology and Food reaction, Independent sample t-test.

## I. 緒論

한의학은 인체의 생리, 병리 및 예방과 양생의 측면에서 체질의 관점을 중요한 방법으로 생각되었고, 질병의 변증논치에 있어서도 체질의 차이를 강조하여 “사람에 따라 알맞게 치료한다.”, “같은 병이라고 치료법은 다르다.”와 “병은 달라고 체질에 따라 치료법은 같다.”등의 법칙이 제시되었으며, 이에 근거한 풍부한 임상 경험이 축적되었다<sup>1</sup>.

권<sup>2</sup>에 의해 1965년 발표된 8체질침은 이러한 체질의학의 근거를 둔 독특한 치료법이다. 8體質(Eight-Constitution)이란 金陽體質(Pulmotonia), 金陰體質(Colonotonia), 水陽體質(Renotonia), 水陰體質(Vesicotonia), 土陽體質(Pancreotonia), 土陰體質(Gastrotonia), 木陽體質(Hepatonia), 木陰體質(Cholecystonia)을 말한다. 이에 의하면 인간은 누구나 이 8체질 중에 하나에 해당되게 된다. 8체질의 구분기준은 내실장기(內實臟器-Solid Organ; 心臟, 肺臟, 脾臟, 肝臟, 腎臟) 5개와 내공장기(內空臟器-Hollow organ; 小腸, 大腸, 胃, 膽囊, 膀胱) 5개, 모두 10개의 내장이 태어나면서부터 가지게 되는 서로 다른 8가지의 內臟強弱配列을 기준으로 한다. 8체질 중 4체질-金陽, 金陰, 水陽, 水陰體質-은 교감신경이 항상 긴장상태에 있는 교감신경 긴장체질(Sympathicotonia)이고,

나머지 4체질-木陽, 木陰, 土陽, 土陰體質-은 부교감신경 긴장체질(Vagotonia)로 구분된다<sup>2</sup>.

지금 까지 8체질의학에 대한 연구는 8체질별 식품기호도와 영양상태에 관한 연구<sup>3</sup>, 체질이론 및 체질침 원리에 관한 연구<sup>4,5</sup>, 8체질 침치료의 효과<sup>6-11</sup> 및 HRV에 미치는 영향에 관한 연구<sup>12</sup>, 설문을 통한 8체질의 특징 분석에 관한 연구<sup>13,14</sup>, 8체질 맥진의 신뢰도에 관한 연구<sup>15</sup>, 체질관점에 따른 한국 침구학의 특징에 관한 연구<sup>16</sup>, 8체질 맥진의 숙련도 평가방법에 관한 연구<sup>17</sup>, 사암침과 8체질침의 비교에 관한 연구<sup>18</sup> 등 다양하게 진행되고 있다.

8체질을 임상에서 활용하기 위해서, 정확한 체질의 진단이 기본이다. 8체질을 감별진단 하는 방법으로는 권<sup>2</sup> 의해서 발견되고, 제시된 8체질 맥진법이 있는데 이는 전통적인 맥진법과는 달리 양측 요골동맥상의 체질맥을 확인하는 방법<sup>19</sup>으로 체질마다 고유한 패턴의 8체질 맥상에 기초되어진다. 그러나 8체질 맥진은 오랜 숙련과정이 필요하고, 숙련된 한의사의 체질진단이라도 맥진의 주관적인 평가에 근거하기 때문에 객관성이 부족<sup>20</sup>하다는 비판이 있다.

이런 면을 보완하기 위하여 설문 조사방법에 대한 연구가 시작되었는데, 이<sup>14</sup>의 논문에서는 관념적인 체질의 특징을 객관적으로 규명하고 임상적

인 활용을 목표로 하였으며, 다음으로 신<sup>21</sup>의 논문에서는 8체질 감별진단에 도움이 되는 객관적 평가 도구를 개발하기 위한 목적으로 8체질 의학의 각 체질별 특성을 잘 반영한 설문문항을 개발한 후, 사례를 모아 사례베이스를 만들고 추론하여 체질을 진단하는 8체질 전문가 시스템이 개발되었다. 또한 민<sup>22</sup>의 연구에서는 8체질 설문지 연구의 객관 및 정량화와 신<sup>23</sup>에 의해 개발된 251문항을 요인 분석을 통하여 74개의 축소 문항으로 도출한 연구가 있었다. 근래에는 김<sup>24</sup>에 의해 외모 및 체형, 성향 및 성격에 해당하는 개별문항에 대한 각 체질별 차이와 통계적인 결과에 대한 해석에 대한 연구가 시작되었다.

본 연구는 발한 상태, 목욕 후 또는 일광욕 후 인체 반응, 생리·병리적인 체질별 특징, 음식 반응에 대한 문항을 대상으로 진행하였는데, 이번 문항 연구는 기존에 진행된 문항의 연구와 다른 특징을 가지고 있다. 발한 상태, 목욕 후 또는 일광욕 후 인체 반응에 대한 문항의 특징을 보면 한 체질에만 해당하는 문항이 없는데, 이는 8체질이 교감신경과 부교감신경의 긴장도를 기준으로 체질을 나누는 특성을 가지고 있기 때문이다. 즉 8체질 중 4체질-金陽, 金陰, 水陽, 水陰體質-은 교감신경이 항상 긴장상태에 있는 교감신경 긴장체질(Sympathicotonia)이고, 나머지 4체질-木陽, 木陰, 土陽, 土陰體質-은 부교감신경 긴장체질(Vagotonia)로 구분<sup>2</sup> 하고 그것의 특성에 근거하여 발한 상태, 목욕 후 또는 일광욕 후의 인체반응으로 나뉜다. 음식 반응의 문항에 대한 특징을 보면, 역시 한 체질에만 해당하는 문항이 없는데, 이는 8체질의 장기의 구조가 最强臟器 > 次强臟器 > 中間臟器 > 次弱臟器 > 最弱臟器의 순서<sup>19</sup>로 되어 있어서, 한 가지 음식이 여러 체질에 유익하게 작용할 수 있

는 특성으로 인한 것이다.

본 연구의 목표는 발한 상태, 목욕 후 또는 일광욕 후 인체 반응, 생리·병리적인 체질별 특징, 음식 반응에 대한 문항이 기존의 문헌과 전문가에 의해 각 체질별 특징으로 지적되었던 사항 중 어떤 것이 각 체질에 실제적인 특징과 일치하는지 알아보고, 여기서 선택된 문항으로 기존의 문항을 축소하는 연구와 공조하여 효율적으로 문항을 줄이는 작업을 진행하는 것이며, 설문지의 정확도를 높이기 위한 가중치의 연구를 평균값을 중심으로 두는데 대한 기본 자료를 제시하는 것이다.

그 결과 통계적으로 “한 체질에 유의성 있는 문항”과 “두 체질에 유의성 있는 문항” 그리고 “통계적으로 유의성이 없으나 체질간 차이를 보인 문항”과 “통계적으로 유의성도 없고 체질간 차이도 없는 문항”으로 분류할 수 있었다.

이에 그 유의한 결과를 보고하는 바이다.

## II. 研究方法

### 1. 조사대상 및 설문수집

본 연구는 신<sup>21</sup>에 의해 작성되고, 수집된 8체질 설문지 결과를 바탕으로 8체질 전문학원에 내원하여 체질판정 및 치료를 받은 925명이 작성한 자료 중 발한 상태, 목욕 후 또는 일광욕 후 인체 반응에 관한 문항 17문항, 생리·병리적인 체질별 특징에 관한 문항 57문항, 음식 반응에 관한 문항 54문항 총 128문항을 이용하였다.

### 2. 설문문항

신의 “8체질 진단 전문가 시스템 개발을 위한

기초연구”의 설문문항을 사용하였다. 문헌과 전문가의 의견을 통해 8체질별 특성을 외모 및 체형에 관한 문항 42문항, 성향 및 성격에 관한 문항 81 문항, 발한 상태, 목욕 후 또는 일광욕 후 인체 반응에 관한 문항 17문항, 생리·병리적인 체질별 특징에 관한 문항 57문항, 음식 반응에 관한 문항 54문항의 순으로 총 5개 범주의 251문항으로 구성되었다<sup>21</sup>. 이중 발한 상태, 목욕 후 또는 일광욕

후 인체 반응에 관한 문항, 생리·병리적인 체질별 특징에 관한 문항, 음식 반응에 관한 문항을 사용하였다.

설문에 대한 응답은 251문항 중 자신에게 해당되는 항목에 한하여 해당정도에 따라 1점(조금 해당)~5점(많이 해당)형식으로 5점 척도로 기입하도록 구성되었고, 해당되지 않는 항목은 기입하지 않고 넘어가도록 하였다<sup>21</sup>.

Table 1. Analysis of questions

Number	내용	문헌 및 전문가의견
<b>평소 자신의 발한 상태는?</b>		
B1a	평소에 땀이 많은 편이다.	목양,목음
B1b	평소에 땀이 별로 없는 편이다.	금양,금음,수양,수음
B1c	피곤 시 땀을 흘리면 개운하고 피로가 풀린다.	목양,목음,수양,수음
B1d	땀을 흘리고 나면 피곤하거나 지치는 것 같다.	금양,금음,수양,수음
<b>목욕 후 반응은?</b>		
B2a	더운 목욕(또는 사우나)을 하면 피로가 풀리고 개운하다.	목양,목음,토양,토음
B2b	더운 목욕(또는 사우나)을 하고나면 피로하거나 어지럽다.	금양,금음,수양,수음
B2c	더운 목욕(또는 사우나)을 답답해서 싫어한다.	금양,금음,수양,수음
B2d	냉수욕을 하고 나면 상쾌하다.	금양,금음,수양,수음
B2e	냉수욕을 싫어한다.	토양,토음
B2f	따뜻한 물로 샤워하는 것을 좋아한다.	목양,목음
<b>일광욕(햇볕) 후 반응은?</b>		
B3a	일광욕을 좋아한다.	목양,목음,토양,토음
B3b	햇볕을 좋아한다.	목양,목음,토양,토음
B3c	햇볕 알려지가 있다.	금양,금음
B3d	일광욕을 하고 나면 어지럽고 피곤하다.	금양,금음,수양,수음
B3e	햇볕에서 현기증을 느낀 적이 있다.	수양,수음
B3f	일광욕을 싫어한다.	금양,금음,수양,수음
B3g	햇볕을 싫어한다.	금양,금음,수양,수음
<b>평소(건강할 때) 자신의 몸 상태는?</b>		
P1a	숨(호흡)이 짧아 읊치다.	목양
P1b	혈압이 높아도 건강하고 의욕이 좋다.	목양
P1c	잔병이 크게 없다.	토음
P1d	따뜻하게 하는 것이 좋다.	목음
P1e	대변을 자주 본다. (하루에 2-3번 이상)	목음

P1f	추위를 잘 탄다.	수음
P1g	혈압이 평소에 낮은 것이 좋다.	토양
P1h	일찍 자고 일찍 일어난다.	토양
P1i	소화력이 아주 좋다.	토양
P1j	걸음걸이가 경박하다. (빠르다.)	토양
P1k	약을 써도 효과가 없고 해롭다.	금양
P1l	몸이 약해 운동을 싫어한다.	수음
P1m	냉수를 좋아한다.	토음
P1n	여름을 잘 탄다.	토음
P1o	청각이 뛰어나다.	금양
P1p	감상적인 번뇌를 자주한다.	금양
P1q	봄, 여름에 약하고, 가을 겨울에 건강한 편이다.	수양
P1r	건강할 때 땀이 없고, 허약해지면 땀이 난다.	토음
P1s	걸음걸이가 안정되어 자연스럽게 안전한 편이다.	수양, 수음
P1t	성욕이 강하다.	수음
P1u	평소에 추위를 잘 타고 손발이 차다.	목음
P1v	1주일에 2~3 번 변을 봐도 불편하지 않다.	수양
P1w	인공섬유의 옷을 입으면 정전기가 많다.	금양

#### 몸이 안 좋을 때 자신의 몸 상태는?

P2a	금니로 인해 해로운 적이 있다.	금양
P2b	혈압이 조금만 높아도 몸이 괴롭다.	토양
P2c	폐니실린으로 탈 난 적이 있다.	토음
P2d	술을 좋아하고 알콜 중독에 빠지기 쉽다.	목음
P2e	남의 비판이나 섭섭한 소리에 자극을 받으면 잠을 못자거나 몸에 불편이 온다.	목음
P2f	배꼽 주위를 누르면 빠근하고 아프다.	목음
P2g	말을 많이 하면 피곤하다.	목양
P2h	봄에 춘곤증이 심하다.	목양
P2i	자신도 모르게 혈압이 높아져 있는 경우가 있다.	금음
P2j	무슨 병이든 위 불편이 소식을 알린다.	수음
P2k	대변이 무른 편이다.	수음
P2l	설사 후 힘이 빠진다.	수음
P2m	보통량은 과식이 된다. (조금만 더먹어도 속이 불편하다)	수음
P2n	옥 장판, 옥 침대 등 옥으로 인해 해로운 적이 있다.	토양
P2o	알리지성 비염이 잘 생긴다.	금양
P2p	아토피가 잘 생긴다.	금양
P2q	대변이 가늘며 시원치 않다.	금음
P2r	가스가 많이 찬다.	금음
P2s	위장병을 앓는 경우가 많다.	수음
P2t	피로를 많이 느낀다.	목양
P2u	몸이 안 좋을 때 손발이 차진다.	목양, 목음, 토양, 토음

P2v	환청 및 피해망상 등의 증상이 있다.	목양
P2w	백납이 있다.	토양
P2x	부모님 중에 치매환자가 있다.	금음
<b>자신의 재능이 어디에 있다고 생각을 하십니까?</b>		
P3a	손과 발을 사용하는 골프, 축구 등의 운동에 재능이 있다.	목음
P3b	배포가 두둑하여 사업가적 재능이 있다.	목양
P3c	미각이 발달하여 요리사적인 재능이 있다.	토양
P3d	시각이 발달하여 화가적인 재능이 있다.	토양
P3e	창조력이 발달하여 작곡가적인 재능이 있다.	금양
P3f	심폐력이 발달하여 마라토너적인 재능이 있다.	금음
P3g	성량이 좋아 가수의 재능이 있다.	금양,금음
P3h	운동신경이 발달하여 체조를 포함한 모든 운동에 재능이 있다.	수양
<b>질병 발생 부위의 좌우 경향성은 어떻게 되십니까?</b>		
P4a	대체적으로 몸의 좌측으로 병이 많다.	목양,토양,금양,수양
P4b	대체적으로 몸의 우측으로 병이 많다.	목음,토음,금음,수음
<b>당신의 식생활은 어떻습니까?</b>		
F1a	육식을 먹으면 좋다.	목양,목음
F1b	육식을 먹으면 좋지 않다.	금양,금음
F1c	채식을 먹으면 좋다.	금양,금음
F1d	채식을 먹으면 좋지 않다.	목양,목음
F1e	해산물을 먹으면 좋다.	금양,금음,토양,토음
F1f	해산물을 먹으면 좋지 않다.	목양,목음
F1g	매운 음식을 먹으면 좋다.	수양,수음
F1h	매운 음식을 먹으면 좋지 않다.	토양,토음
F1i	시원한(냉한) 음식을 먹으면 좋다.	토양,토음
F1j	시원한(냉한) 음식을 먹으면 좋지 않다.	수양,수음
F1k	식사를 규칙적으로 먹지 않으면 좋지 않다.	수음
F1l	많이 먹거나 늦게 먹어도 큰 불편이 없다.	목양,목음
F1m	조금만 많이 먹거나 늦게 먹으면 좋지 않다.	수음
<b>커피를 먹은 후 어떻습니까?</b>		
F2a	항상 좋다.	목양
F2b	가끔 좋다.	목음,토양,토음
F2c	아무렇지도 않다.	중간단계의 설문
F2d	가끔 불편하다.(불면, 심계항진, 불안, 속쓰림 등)	중간단계의 설문
F2e	항상 불편하다.	금양,금음,수양,수음
<b>밀가루를 먹은 후 어떻습니까?</b>		
F3a	좋다.	목양,목음
F3b	좋은 한데, 전분이 섞인 밀가루 칼국수, 중국요리를 먹고 불편하다.	토양,토음
F3c	불편하다.	수양,수음,금양,금음

<b>우유를 먹은 후 어떻게습니까?</b>		
F4a	좋다.	수양,수음
F4b	흰 우유 먹고 간혹 속이 불편하다.	중간단계의 설문
F4c	불쾌감이 있다.	금양,금음
F4d	찬 우유 먹고 탈이 난적이 있다.	목양,목음,수양,수음
<b>육식(닭고기, 소고기, 돼지고기, 개 등)을 먹은 후 어떻게습니까?</b>		
F5a	육식을 먹으면 힘이 나는 것 같고 좋다.	목양,목음
F5b	닭고기를 먹고 불편한 적이 있다.	토양,토음,금양,금음
F5c	개고기를 먹고 불편한 적이 있다.	토양,토음,금양,금음
F5d	소고기를 먹고 불편한 적이 있다.	금양,금음,토음
F5e	돼지고기를 먹고 불편한 적이 있다.	목양,수양,수음,금양,금음
<b>어패류(고등어, 조개, 굴, 새우 등)를 먹은 후 어떻게습니까?</b>		
F6a	어패류를 먹고 불편한 적이 있다.	목양,목음
F6b	어패류를 날 것으로 먹고 불편한 적이 있다.	목양,목음,수양,수음
F6c	어패류를 먹으면 좋고 힘이 나는 것 같다.	토양,토음,금양,금음
<b>과일(사과, 오렌지, 포도, 키위, 수박, 참외, 복숭아, 감)을 먹은 후 어떻게습니까?</b>		
F7a	복숭아 먹고 불편한 적이 있다.	목양,목음
F7b	포도 먹고 불편한 적이 있다.	목양,목음
F7c	사과 먹고 불편한 적이 있다.	토양,토음,금양
F7d	오렌지나 굴 먹고 불편한 적이 있다.	토양,토음,금양
F7e	감 먹고 불편한 적이 있다.	수양,수음,목양
F7f	수박 먹고 불편한 적이 있다.	수양,수음,금양,금음
F7g	참외 먹고 불편한 적이 있다.	수양,수음,목양
F7h	키위 먹고 불편한 적이 있다.	수양,수음,목양,목음
<b>사과나 키위를 먹고 변비가 좋아진 경험이 있습니까?</b>		
F8a	사과를 먹고 대변이 좋아진 경험이 있다.	목양,목음,수양,수음
F8b	사과를 먹고 불편한 적이 있다. (속쓰림, 감기, 알러지, 체기 등)	토양,토음,금양,금음
F8c	키위를 먹고 대변이 좋아진 경험이 있다.	토양,토음,금양,금음
F8d	키위를 먹고 불편한 적이 있다. (위장장애, 알러지 등)	목양,목음,수양,수음
F8e	해당 사항이 없다.	해당사항 없음
<b>조미료 또는 양념(고추, 후추, 겨자, 파, 마늘 등)을 먹은 후 어떻게습니까?</b>		
F9a	화학조미료가 들어간 음식을 먹으면 불편하다.	금양,금음
F9b	고추, 후추, 파가 들어간 음식을 먹으면 불편하다.	금양,금음,토양,토음
F9c	조미료가 들어간 음식을 먹어도 크게 이상이 없다.	수양,수음,목양,목음
<b>인삼 또는 보약을 먹은 후 어떻게습니까?</b>		
F10a	인삼을 먹고 효과를 보았다.	수양,수음,목양
F10b	인삼을 먹고 불편한 경험이 있다. (두통, 답답함, 열감, 가슴뎡등)	토양,토음,금양,금음,목음
F10c	보약(또는 녹용)을 먹고 효과를 보았다.	목양,목음
F10d	보약(또는 녹용)을 먹고 불편한 경험이 있다. (두통, 설사, 위장장애 등)	금양,금음
F10e	인삼, 보약을 먹고 아무렇지도 않았다.	수양,수음

### 3. 분석방법

본 논문은 먼저 기술 통계(Descriptive Statics)를 시행하여 설문 응답자들의 연령대, 성별 및 체질분포를 알아보았다.

다음으로 발한 상태, 목욕 후 또는 일광욕 후 인체 반응에 관한 문항, 생리·병리적인 체질별 특징에 관한 문항, 음식 반응에 관한 문항이 8체질 중 어떤 체질에서 유의한지를 알아보기 위해서, 각 문항별 평균을 구하였다. 문항의 갯수는 128개로 많고, 8체질의 데이터의 수가 고르게 분포되지 않아서 등분산을 가정할 수 없기 때문에, 8체질 중 2개 체질씩 짝(총 28쌍)을 지워 2개 체질 사이의 128개 문항의 평균을 독립 두 표본 평균검정(Independent Sample t-test)으로 비교하였다. 단, 모수적 방법을 이용하여 검증하기 위해서는 각 체질별로 표본수가 최소한 30개 이상의 데이터가 있어야 한다. 따라서 토음체질, 수양체질은 표본의 수가 각각 4명, 24명 이므로 비모수 검정법에서 Mann-Whitney U 검정법으로 검정하였다<sup>26</sup>.

이러한 방법을 통하여 문항별 평균값을 정리한 후, 각 문항별 8체질 간 평균비교에서 유의수준(significance level)만을 행렬표(Matrix)로 정리하였다. 이를 바탕으로 각 문항에 대해 8체질간 평균을 비교하였으며, 각 체질별 통계적으로 유의성 있는 문항과 통계적으로 유의성 없는 문항을 분류하였다. 유의수준은 0.05이하로 하였다.

본 연구의 모든 통계분석은 SPSS 13.0 for Windows (SPSS, Inc. U.S.A.) 소프트웨어를 사용하였다.

## III. 研究結果

### 1. 연구대상자의 나이, 성별, 체질분포

조사대상자는 총 925명으로 남자 225명(24.4%), 여자 699명(75.6%)이었고, 연령분포는 20대가 152명(16.4%), 30대가 187명(20.2%), 40대가 256명(27.7%), 50대가 233명(25.2%), 60대가 97명(10.5%)이었다. (Table 2, Figure 2).

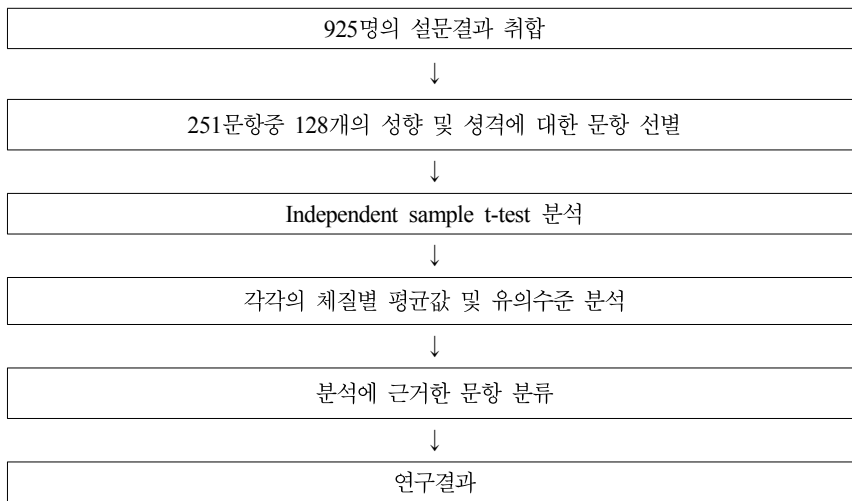


Figure 1. Flow Chart of This Study



체질별로는 木陽體質 167명(18.1%), 木陰體質 65명(7.0%), 土陽體質 259명(28.0%), 土陰體質 4명(0.4%), 金陽體質 167명(18.1%), 金陰體質 160명(17.3%), 水陽體質 24명(2.6%), 水陰體質 79명(8.5%)의 순이었다. (Table 3, Figure 3).

환자 자신의 체질에 대한 신뢰도는 전체 대상자 중 418명(45.2%)이 80~100%정도 자신의 체질에 대해 신뢰하였다고 평가하였고, 430명(46.5%)이 60~80% 정도로 자신의 체질에 대해 신뢰한다고 평가하였으며, 77명(8.3%)는 40~60%정도 자신의

Table 2. Distribution of Age

Age	20's	30's	40's	50's	60's	Total
Number	152	187	256	233	97	925
(%)	(16.4)	(20.2)	(27.7)	(25.2)	(10.5)	(100.0)

Table 3. Distribution of Constitution

Constitution	목양	목음	토양	토음	금양	금음	수양	수음	Total
Number	167	65	259	4	167	160	24	79	925
(%)	(18.1)	(7.0)	(28.0)	(0.4)	(18.1)	(17.3)	(2.6)	(8.5)	(100.0)

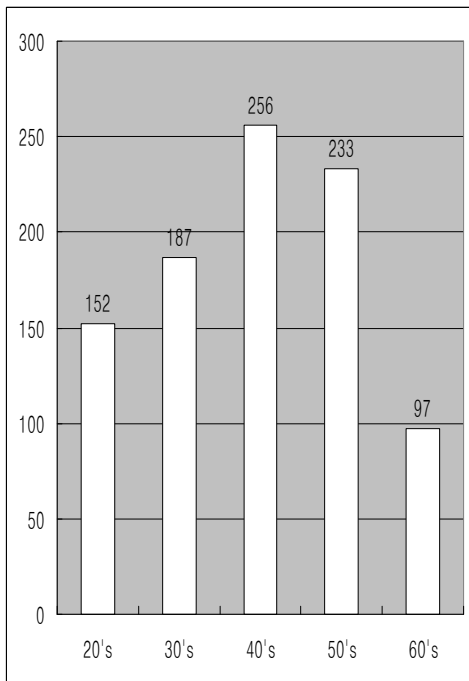


Figure 2. Distribution of Age

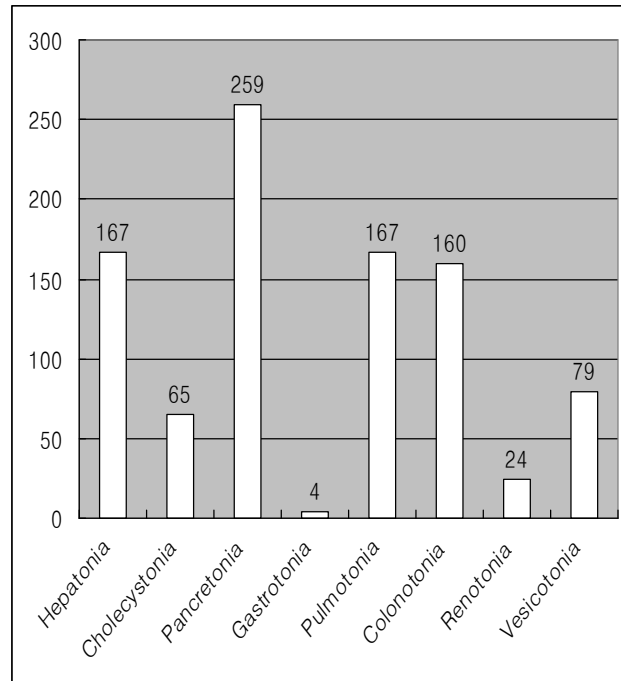


Figure 3. Distribution of Constitution

체질에 대해 신뢰한다고 평가하였다. 치료 후 증상 및 질병의 호전 정도인 만족도는 연구 대상자 모두 4점(74%)이상으로 평가 하였다.

2. 분석에 따른 문항 분류

통계적으로 유의성이 있던 문항은 44개였다. 이 문항 중 통계적으로 차이가 있고 한 체질에 유의성이 있다고 판단된 문항은 “B2d; 냉수욕을 하고 나면 상쾌하다.” “P1b; 혈압이 높아도 건강하고 의욕이 좋다.”, “P1e; 대변을 자주 본다. (하루에 2-3번 이상)”, “P1h; 일찍 자고 일찍 일어난다.”, “P1i; 소화력이 아주 좋다.”, “P1j; 걸음걸이가 경박하다.(빠르다.)” “P1k; 약을 써도 효과가 없고 해롭다.” “P1q; 봄, 여름에 약하고, 가을 겨울에 건강한 편이다.”, “P1v; 1주일에 2~3 번 변을 봐도 불편하지 않다.”, “P2b; 혈압이 조금만 높아도 몸이 피롭다.”, “ P2d; 술을 좋아하고 알콜 중독에 빠지기 쉽다.”, “P2e; 남의 비관이나 섭섭한 소리에 자극을 받으면 잠을 못자거나 몸에 불편이 온다.”, “P2g; 말을 많이 하면 피곤하다.”, “P2h; 봄

에 춘곤증이 심하다.”, “P2i; 자신도 모르게 혈압이 높아져 있는 경우가 있다.”, “P2q; 대변이 가늘며 시원치 않다.”, “P2j; 무슨 병이든 위 불편이 소식을 알린다.”, “P2l; 설사 후 힘이 빠진다.”, “P3a; 손과 발을 사용하는 골프, 축구 등의 운동에 재능이 있다.”, “P3e; 창조력이 발달하여 작곡가적인 재능이 있다.”, “P3f; 심폐력이 발달하여 마라톤 너적인 재능이 있다.”, “P3h; 운동신경이 발달하여 체조를 포함한 모든 운동에 재능이 있다.”의 21개이고 통계적으로 차이가 있고 두 체질이상에 유의성이 있다고 판단된 문항은 “B1a; 평소에 땀이 많은 편이다.”, “B1c; 피곤 시 땀을 흘리면 개운하고 피로가 풀린다.”, “B1d; 땀을 흘리고 나면 피곤하거나 지치는 것 같다.”, “P4a; 대체적으로 몸의 좌측으로 병이 많다.”, “P4b; 대체적으로 몸의 우측으로 병이 많다.”, “F1d; 채식을 먹으면 좋지 않다.”, “F1e; 해산물을 먹으면 좋다.”, “F1h; 매운 음식을 먹으면 좋지 않다.” “F1i; 시원한(냉한) 음식을 먹으면 좋다.”, “F1j; 시원한(냉한) 음식을 먹으면 좋지 않다.”, “F4c; 우유를 먹은 후 불쾌감이

Table 4. Body Reaction of swelling ; B1-a,b,c,d,에 해당하는 항목을 B1을 생략하여 사용한 표시임. 예를 들어 a는 B1a를 의미한다.

체질	타 체질과 유의한 항목개수							
	7개	6개	5개	4개	3개	2개	1개	0개
목양		a	c					
목음			c					
토양		c						
토음				c				
금양			a,d					
금음			a,d					
수양			a	d				
수음			a	d				

있다.”, “F5b; 닭고기를 먹고 불편한 적이 있다.”, “F5e; 돼지고기를 먹고 불편한 적이 있다.”, “F6b; 어패류를 날 것으로 먹고 불편한 적이 있다.”, “F6c; 어패류를 먹으면 좋고 힘이 나는 것 같다.”, “F7b; 포도 먹고 불편한 적이 있다.”, “F8a; 사과를 먹고 대변이 좋아진 경험이 있다.”, “F8b; 사과를 먹고 불편한 적이 있다.”, “F9a; 화학조미료가

들어간 음식을 먹으면 불편하다.” “F9c; 조미료가 들어간 음식을 먹어도 크게 이상이 없다.”, “F10a; 인삼을 먹고 효과를 보았다.”, “F10c; 보약(또는 녹용)을 먹고 효과를 보았다.”, “F10d; 보약(또는 녹용)을 먹고 불편한 경험이 있다.”의 23개이다. (Table 1~20)

Table 5. Body Reaction after the cold/hot bath ;

B2-a,b,c,d,e,f,에 해당하는 항목을 B2을 생략하여 사용한 표시임. 예를 들어 a는 B2a를 의미한다.

타 체질과 유의한 항목개수								
체질	7개	6개	5개	4개	3개	2개	1개	0개
목양			a		f			
목음			a				f	
토양					e			
토음								e
금양		d		c				
금음		b,d			c			
수양	d						c	
수음						c		

Table 6. Body Reaction after the sunbath ;

B3-a,b,c,d,e,f,g,에 해당하는 항목을 B3을 생략하여 사용한 표시임. 예를 들어 a는 B3a를 의미한다.

타 체질과 유의한 항목 개수								
체질	7개	6개	5개	4개	3개	2개	1개	0개
목양			b	a				
목음			b	a				
토양		a		b				
토음								a,b
금양				c,f,g	d			
금음			c	g	d,f			
수양			e		d		f,g	
수음			e	g	d,f			



Table 10. The balance of right and left when you are sick ;  
 P4-a,b에 해당하는 항목을 P4를 생략하여 사용한 표시임. 예를 들어 a는 P4a를 의미한다.

타체질과 유의한 항목 개수								
체질	7개	6개	5개	4개	3개	2개	1개	0개
목양				a				
목음				b				
토양				a				
토음				b				
금양				a				
금음				b				
수양				a				
수음				b				

Table 11. What is your dietary life? ;  
 F1-a,b,c,d,e,f,g,h,i,j,k,l,m에 해당하는 항목을 F1을 생략하여 사용한 표시임. 예를 들어 a는 F1a를 의미한다.

타 체질과 유의한 항목개수								
체질	7개	6개	5개	4개	3개	2개	1개	0개
목양		d,h	a		l			
목음		d,h	a		l			
토양		e,h	i					
토음	h			e,i				
금양	i		b,c,e					
금음			b,c,e		j			
수양					g,j			
수음	j,k							

Table 12. Reaction after drinking coffee;  
 F2-a,b,c,d,e에 해당하는 항목을 F2를 생략하여 사용한 표시임. 예를 들어 a는 F2a를 의미한다.

타 체질과 유의한 항목개수								
체질	7개	6개	5개	4개	3개	2개	1개	0개
목양		a						
목음				b				
토양				b				
토음								b
금양				e				
금음				e				
수양								e
수음				e				

Table 13. Reaction after eating flour-food ;

F3-a,b,c에 해당하는 항목을 F3을 생략하여 사용한 표시임. 예를 들어 a는 F3a를 의미한다.

체질	타 체질과 유의한 항목 개수							
	7개	6개	5개	4개	3개	2개	1개	0개
목양			a					
목음			a					
토양						b		
토음								b
금양					c			
금음					c			
수양					c			
수음				c				

Table 14. Reaction after drinking milk ;

F4-a,b,c,d에 해당하는 항목을 F4을 생략하여 사용한 표시임. 예를 들어 a는 F4a를 의미한다.

체질	타 체질과 유의한 항목 개수							
	7개	6개	5개	4개	3개	2개	1개	0개
목양					d			
목음						d		
토양								
토음								
금양		c						
금음		c						
수양		d		a				
수음			d	a				

Table 15. Reaction after eating meats (beef, pork, chicken, dog) ;

F5-a,b,c,d,e에 해당하는 항목을 F5을 생략하여 사용한 표시임. 예를 들어 a는 F5a를 의미한다.

체질	타 체질과 유의한 항목개수							
	7개	6개	5개	4개	3개	2개	1개	0개
목양		e	a					
목음			a					
토양		b		c				
토음			b			d		
금양		b,d		c				
금음	b	d	e,c					
수양			e					
수음			e					

Table 16. Reaction after eating fishes (mackerel, shellfish, oyster, shrimps); F6-a,b,c에 해당하는 항목을 F6을 생략하여 사용한 표시임. 예를 들어 a는 F6a를 의미한다.

체질	타 체질과 유의한 항목개수							
	7개	6개	5개	4개	3개	2개	1개	0개
목양	a	b						
목음	a,b							
토양		c						
토음								
금양				c				
금음			c					
수양		b	c					
수음		b						

Table 17. Reaction after eating fruits (apple, orange, grapes, kiwi, water melon, peach, persimmon, melon) ; F7-a,b,c,d,e,f,g,h에 해당하는 항목을 F7을 생략하여 사용한 표시임. 예를 들어 a는 F7a를 의미한다.

체질	타 체질과 유의한 항목 개수							
	7개	6개	5개	4개	3개	2개	1개	0개
목양		b	a	e,g	h			
목음		b	a	e	g		h	
토양		c,d	a					
토음			c					a,d
금양		c,d						
금음		c	d					
수양		g		e	h			
수음		g	h	e				

Table 18. Have you experienced that your constipation was cured after eating apples and kiwi ; F8-a,b,c,d,e에 해당하는 항목을 F8을 생략하여 사용한 표시임. 예를 들어 a는 F8a를 의미한다.

체질	타체질과 유의한 항목 개수							
	7개	6개	5개	4개	3개	2개	1개	0개
목양				a		d		
목음				a			d	
토양			b,c					
토음							c	b
금양		c	b					
금음		b,c						
수양				a,d				
수음			d	a				

Table 19. Reaction to the seasonings (pepper, red pepper, mustard, garlic, spring onion) ;  
F9-a,b,c에 해당하는 항목을 F9을 생략하여 사용한 표시임. 예를 들어 a는 F9a를 의미한다.

타체질과 유의한 항목 개수								
체질	7개	6개	5개	4개	3개	2개	1개	0개
목양				c	b			
목음								
토양			b					
토음								
금양		b		a				
금음	b		a					
수양					c			
수음				c				

Table 20. Reaction to the ginseng and herbal medicine ;  
F10-a,b,c,d,e에 해당하는 항목을 F10을 생략하여 사용한 표시임. 예를 들어 a는 F10a를 의미한다.

타체질과 유의한 항목 개수								
체질	7개	6개	5개	4개	3개	2개	1개	0개
목양	a,c							
목음		b		c				
토양		b						
토음				b				
금양	b	d						
금음	b	d						
수양		a						e
수음		a						e

### 3. 통계적 유의성이 있는 문항

통계적으로 유의성 있는 문항은 44개였고, 이중한 체질에만 유의성 있는 문항은 21개, 두 체질에 유의성 있는 문항은 23개였다.

#### 3.1 한 체질에만 통계적 유의성이 있는 문항

“B2d, 냉수욕을 하고 나면 상쾌하다.”는 문항 및 전문가 의견에 의해 수양체질의 특징이 된 문

항이고, 수양체질의 평균값은 1.625이며 타 체질과의 비교시 유의성이 높아 수양체질의 유의성 있는 문항이 된다.

“P1b: 혈압이 높아도 건강하고 의욕이 좋다.”는 문항 및 전문가 의견에 의해 목양체질의 특징이 된 문항이고, 목양체질의 평균값은 1.377이며 타 체질과의 비교시 유의성이 높아 목양체질의 유의성 있는 문항이 된다.



“P1e; 대변을 자주 본다. (하루에 2-3번 이상),”는 문헌 및 전문가 의견에 의해 목음체질의 특징이 된 문항이고, 목음체질의 평균값은 2.323이며 타 체질과의 비교시 유의성이 높아 목음체질의 유의성 있는 문항이 된다.

“P1h; 일찍 자고 일찍 일어난다.”는 문헌 및 전문가 의견에 의해 토양체질의 특징이 된 문항이고, 토양체질의 평균값은 3.197이며 타 체질과의 비교시 유의성이 높아 토양체질의 유의성 있는 문항이 된다.

“P1i; 소화력이 아주 좋다.”는 문헌 및 전문가 의견에 의해 토양체질의 특징이 된 문항이고, 토양체질의 평균값은 2.363이며 타 체질과의 비교시 유의성이 높아 토양체질의 유의성 있는 문항이 된다.

“P1j; 걸음걸이가 경박하다.(빠르다).”는 문헌 및 전문가 의견에 의해 토양체질의 특징이 된 문항이고, 토양체질의 평균값은 2.131이며 타 체질과의 비교시 유의성이 높아 토양체질의 유의성 있는 문항이 된다.

“P1k; 약을 써도 효과가 없고 해롭다.”는 문헌 및 전문가 의견에 의해 금양체질의 특징이 된 문항이고, 금양체질의 평균값은 1.467이며 타 체질과의 비교시 유의성이 높아 금양체질의 유의성 있는 문항이 된다.

“P1q; 봄, 여름에 약하고, 가을 겨울에 건강한 편이다.”는 문헌 및 전문가 의견에 의해 수양체질의 특징이 된 문항이고, 수양체질의 평균값은 3.208이며 타 체질과의 비교시 유의성이 높아 수양체질의 유의성 있는 문항이 된다.

“P1v; 1주일에 2~3 번 변을 봐도 불편하지 않다.”는 문헌 및 전문가 의견에 의해 수양체질의 특징이 된 문항이고, 수양체질의 평균값은 1.167이며

타 체질과의 비교시 유의성이 높아 수양체질의 유의성 있는 문항이 된다.

“P2b; 혈압이 조금만 높아도 몸이 괴롭다.”는 문헌 및 전문가 의견에 의해 토양체질의 특징이 된 문항이고, 토양체질의 평균값은 -1.900이며 타 체질과의 비교시 유의성이 높아 토양체질의 유의성 있는 문항이 된다.

“P2d; 술을 좋아하고 알콜 중독에 빠지기 쉽다.”는 문헌 및 전문가 의견에 의해 목음체질의 특징이 된 문항이고, 목음체질의 평균값은 -0.446이며 타 체질과의 비교시 유의성이 높아 목음체질의 유의성 있는 문항이 된다.

“P2e; 남의 비판이나 섭섭한 소리에 자극을 받으면 잠을 못자거나 몸에 불편이 온다.”는 문헌 및 전문가 의견에 의해 목음체질의 특징이 된 문항이고, 목음체질의 평균값은 3.631이며 타 체질과의 비교시 유의성이 높아 목음체질의 유의성 있는 문항이 된다.

“P2h; 봄에 춘곤증이 심하다.”는 문헌 및 전문가 의견에 의해 목양체질의 특징이 된 문항이고, 목양체질의 평균값은 1.102이며 타 체질과의 비교시 유의성이 높아 목양체질의 유의성 있는 문항이 된다.

“P2i; 자신도 모르게 혈압이 높아져 있는 경우가 있다.”는 문헌 및 전문가 의견에 의해 금음체질의 특징이 된 문항이고, 금음체질의 평균값은 -2.675 이며 타 체질과의 비교시 유의성이 높아 금음체질의 유의성 있는 문항이 된다.

“P2q; 대변이 가늘며 시원치 않다.”는 문헌 및 전문가 의견에 의해 금음체질의 특징이 된 문항이고, 금음체질의 평균값은 1.838이며 타 체질과의 비교시 유의성이 높아 금음체질의 유의성 있는 문항이 된다.

“P2j; 무슨 병이든 위 불편이 소식을 알린다.”는 문헌 및 전문가 의견에 의해 수음체질의 특징이 된 문항이고, 수음체질의 평균값은 2.228이며 타 체질과의 비교시 유의성이 높아 수음체질의 유의성 있는 문항이 된다.

“P2l; 설사 후 힘이 빠진다.”는 문헌 및 전문가 의견에 의해 수음체질의 특징이 된 문항이고, 수음체질의 평균값은 3.197이며 타 체질과의 비교시 유의성이 높아 수음체질의 유의성 있는 문항이 된다.

“P3a; 손과 발을 사용하는 골프, 축구 등의 운동에 재능이 있다.”는 문헌 및 전문가 의견에 의해 목음체질의 특징이 된 문항이고, 목음체질의 평균값은 1.308이며 타 체질과의 비교시 유의성이 높아 목음체질의 유의성 있는 문항이 된다.

“P3e; 창조력이 발달하여 작곡가적인 재능이 있다.”는 문헌 및 전문가 의견에 의해 금양체질의 특징이 된 문항이고, 금양체질의 평균값은 -1.832이며 타 체질과의 비교시 유의성이 높아 금양체질에

Table 21. Significant question for one constitution

문항	문헌 및 전문가의견	평균값							
		목양	목음	토양	토음	금양	금음	수양	수음
B2d	금양,금음 수양,수음	-3.749	-3.969	-3.645	-5.000	-1.467	-1.730	1.625	-3.418
P1b	목양	-1.377	-3.062	-4.351	-5.000	-4.593	-4.594	-5.000	-4.797
P1e	목음	-1.593	2.323	-4.278	-5.000	-4.383	-4.188	-4.750	-4.101
P1h	토양	-2.234	-2.785	1.699	-5.000	-2.527	-2.188	-3.167	-2.861
P1i	토양	-0.425	-0.554	2.363	-5.000	-2.144	-2.619	-4.000	-4.405
P1j	토양	-3.144	-2.769	2.131	-3.500	-2.665	-2.638	-3.792	-4.139
P1k	금양	-4.808	-5.000	-4.332	-5.000	1.467	-1.763	-5.000	-4.658
P1q	수양	-4.000	-4.000	-3.645	-3.250	0.000	-1.219	3.208	-0.519
P1v	수양	-4.371	-4.477	-3.985	-5.000	-3.138	-3.456	1.167	-3.392
P2b	토양	-4.886	-4.508	-1.900	-5.000	-4.072	-4.500	-3.833	-4.595
P2d	목음	-4.251	-0.446	-4.347	-5.000	-4.096	-4.475	-5.000	-4.671
P2e	목음	-1.311	3.631	-1.050	-2.000	-0.335	-0.444	-2.000	-0.494
P2h	목양	1.102	-1.446	-1.807	-5.000	-1.491	-1.438	-1.583	-1.418
P2i	금음	-3.862	-4.492	-3.915	-5.000	-4.186	-2.675	-4.125	-4.519
P2q	금음	-3.563	-3.369	-3.058	-2.500	-2.186	1.838	-2.500	-3.051
P2j	수음	-4.084	-4.123	-3.664	-2.500	-2.413	-3.325	-0.625	2.228
P2l	수음	-3.719	-3.800	-2.900	-5.000	-2.305	-2.525	-2.417	1.203
P3a	목음	-1.587	1.308	-3.741	-5.000	-3.790	-3.544	-2.750	-3.418
P3e	금양	-4.521	-4.338	-4.382	-5.000	-1.832	-3.513	-4.417	-4.304
P3f	금음	-4.814	-4.908	-4.483	-5.000	-4.090	-3.231	-5.000	-4.722
P3h	수양	-2.808	-3.185	-3.012	-5.000	-3.216	-3.113	0.500	-2.101

유의성 있는 문항이 된다.

“P3f; 심폐력이 발달하여 마라토너적인 재능이 있다.”는 문헌 및 전문가 의견에 의해 금음체질의 특징이 된 문항이고, 금음체질의 평균값은 -3.231이며 타 체질과의 비교시 유의성이 높아 금음체질의 유의성 있는 문항이 된다.

“P3h; 운동신경이 발달하여 체조를 포함한 모든 운동에 재능이 있다.”는 문헌 및 전문가 의견에 의해 수양체질의 특징이 된 문항이고, 수양체질의 평균값은 0.500이며 타 체질과의 비교시 유의성이 높아 수양체질의 유의성 있는 문항이 된다.

### 3.2 두 체질 이상에 통계적 유의성이 있는 문항

“B1a; 평소애 땀이 많은 편이다.”는 문헌 및 전문가 의견에 의해 목양, 목음체질의 특징이 된 문항이고, 목양 목음체질의 평균값이 높으며 타체질과의 비교시 유의성이 높아 목양, 목음체질의 유의성 있는 문항이 된다.

“B1c; 피곤 시 땀을 흘리면 개운하고 피로가 풀린다.”는 문헌 및 전문가 의견에 의해 금양, 금음, 수양, 수음체질에 특징이 된 문항이고, 금양, 금음, 수양, 수음체질의 평균값이 높으며 타체질과의 비교시 유의성이 높아 금양, 금음, 수양, 수음체질의 유의성 있는 문항이 된다.

“B1d; 땀을 흘리고 나면 피곤하거나 지치는 것 같다.”는 문헌 및 전문가 의견에 의해 금양, 금음, 수양, 수음체질의 특징이 된 문항이고, 금양, 금음, 수양, 수음체질의 평균값이 높으며 타체질과의 비교시 유의성이 높아 금양, 금음, 수양, 수음체질의 유의성 있는 문항이 된다.

“P4a; 대체적으로 몸의 좌측으로 병이 많다.”는 문헌 및 전문가 의견에 의해 목양, 토양, 금양, 수양체질의 특징이 된 문항이고, 목양, 토양, 금양,

수양체질의 평균값이 높으며 타체질과의 비교시 유의성이 높아 목양, 토양, 금양, 수양체질의 유의성 있는 문항이 된다.

“P4b; 대체적으로 몸의 우측으로 병이 많다.”는 문헌 및 전문가 의견에 의해 목음, 토음, 금음, 수음체질의 특징이 된 문항이고, 목음, 토음, 금음, 수음체질의 평균값이 높으며 타체질과의 비교시 유의성이 높아 목음, 토음, 금음, 수음체질의 유의성 있는 문항이 된다.

“F1d; 채식을 먹으면 좋지 않다.”는 문헌 및 전문가 의견에 의해 목양, 목음체질의 특징이 된 문항이고, 목양 목음체질의 평균값이 높으며 타체질과의 비교시 유의성이 높아 목양, 목음체질의 유의성 있는 문항이 된다.

“F1e; 해산물을 먹으면 좋다.”는 문헌 및 전문가 의견에 의해 금양, 금음, 토양, 토음체질의 특징이 된 문항이고, 금양, 금음, 토양, 토음체질의 평균값이 높으며 타체질과의 비교시 유의성이 높아 금양, 금음, 토양, 토음체질의 유의성 있는 문항이 된다.

“F1h; 매운 음식을 먹으면 좋지 않다.”는 문헌 및 전문가 의견에 의해 토양, 토음체질의 특징이 된 문항이고, 토양, 토음체질의 평균값이 높으며 타체질과의 비교시 유의성이 높아 토양, 토음체질의 유의성 있는 문항이 된다.

“F1i; 시원한(냉한) 음식을 먹으면 좋다.”는 문헌 및 전문가 의견에 의해 토양, 토음체질의 특징이 된 문항이고, 토양, 토음체질의 평균값이 높으며 타체질과의 비교시 유의성이 높아 토양, 토음체질의 유의성 있는 문항이 된다.

“F1j; 시원한(냉한) 음식을 먹으면 좋지 않다.”는 문헌 및 전문가 의견에 의해 수양, 수음체질의 특징이 된 문항이고, 수양, 수음체질의 평균값이

높으며 타체질과의 비교시 유의성이 높아 수양, 수음체질의 유의성 있는 문항이 된다.

“F4c; 우유를 먹은후 불쾌감이 있다.”는 문헌 및 전문가 의견에 의해 금양, 금음체질의 특징이 된 문항이고, 금양, 금음체질의 평균값이 높으며 타체질과의 비교시 유의성이 높아 금양, 금음체질의 유의성 있는 문항이 된다.

“F5b; 닭고기를 먹고 불편한 적이 있다.”는 문헌 및 전문가 의견에 의해 토양, 토음, 금양, 금음체질의 특징이 된 문항이고, 토양, 토음, 금양, 금음체질의 평균값이 높으며 타체질과의 비교시 유의성이 높아 토양, 토음, 금양, 금음체질의 유의성 있는 문항이 된다.

“F5e; 돼지고기를 먹고 불편한 적이 있다.”는 문헌 및 전문가 의견에 의해 수양, 수음, 금양, 금음체질의 특징이 된 문항이고, 수양, 수음, 금양, 금음체질의 평균값이 높으며 타체질과의 비교시 유의성이 높아 수양, 수음, 금양, 금음체질의 유의성 있는 문항이 된다.

“F6b; 어패류를 날 것으로 먹고 불편한 적이 있다.”는 문헌 및 전문가 의견에 의해 목양, 목음, 수양, 수음체질의 특징이 된 문항이고, 목양, 목음, 수양, 수음체질의 평균값이 높으며 타체질과의 비교시 유의성이 높아 목양, 목음, 수양, 수음체질의 유의성 있는 문항이 된다.

“F6c; 어패류를 먹으면 좋고 힘이 나는 것 같다.”는 문헌 및 전문가 의견에 의해 토양, 토음, 금양, 금음체질의 특징이 된 문항이고, 토양, 토음, 금양, 금음체질의 평균값이 높으며 타체질과의 비교시 유의성이 높아 토양, 토음, 금양, 금음체질의 유의성 있는 문항이 된다.

“F7b; 포도 먹고 불편한 적이 있다.”는 문헌 및 전문가 의견에 의해 목양, 목음체질의 특징이 된

문항이고, 목양 목음체질의 평균값이 높으며 타체질과의 비교시 유의성이 높아 목양체질의 유의성 있는 문항이 된다.

“F8a; 사과를 먹고 대변이 좋아진 경험이 있다.”는 문헌 및 전문가 의견에 의해 목양, 목음, 수양, 수음체질의 특징이 된 문항이고, 목양, 목음, 수양, 수음체질의 평균값이 높으며 타체질과의 비교시 유의성이 높아 목양, 목음, 수양, 수음체질의 유의성 있는 문항이 된다.

“F8b; 사과를 먹고 불편한 적이 있다. (속쓰림, 감기, 알러지, 체기 등)”는 문헌 및 전문가 의견에 의해 토양, 토음, 금양, 금음체질의 특징이 된 문항이고, 토양, 토음, 금양, 금음체질의 평균값이 높으며 타체질과의 비교시 유의성이 높아 토양, 토음, 금양, 금음체질의 유의성 있는 문항이 된다.

“F9a; 화학조미료가 들어간 음식을 먹으면 불편하다.”는 문헌 및 전문가 의견에 의해 금양, 금음체질의 특징이 된 문항이고, 금양, 금음체질의 평균값이 높으며 타체질과의 비교시 유의성이 높아 금양, 금음체질의 유의성 있는 문항이 된다.

“F9c; 조미료가 들어간 음식을 먹어도 크게 이상이 없다”는 문헌 및 전문가 의견에 의해 수양, 수음, 목양, 목음체질의 특징이 된 문항이고, 수양, 수음, 목양, 목음체질의 평균값이 높으며 타체질과의 비교시 유의성이 높아 수양, 수음, 목양, 목음체질의 유의성 있는 문항이 된다.

“F10a; 인삼을 먹고 효과를 보았다.”는 문헌 및 전문가 의견에 의해 수양, 수음, 목양체질의 특징이 된 문항이고, 수양, 수음, 목양체질의 평균값이 높으며 타체질과의 비교시 유의성이 높아 수양, 수음, 목양체질의 유의성 있는 문항이 된다.

“F10c; 보약(또는 녹용)을 먹고 효과를 보았다.”는 문헌 및 전문가 의견에 의해 목양, 목음체질의

Table 22. Significant question for two constitutions

문항	문헌 및 전문가의견	평균값							
		목양	목음	토양	토음	금양	금음	수양	수음
B1a	목양,목음	1.641	0.938	-0.741	-5.000	-2.677	-3.056	-4.583	-3.468
B1c	목양,목음 토양,토음	2.952	2.185	1.178	2.500	-3.713	-3.869	-3.833	-3.671
B1d	금양,금음 수양,수음	-3.964	-3.385	-3.066	-2.000	3.210	2.569	2.333	2.658
P4a	목양,토양 금양,수양	0.892	-3.092	0.722	-5.000	0.467	-3.025	0.125	-3.456
P4b	목음,토음 금음,수음	-3.144	0.677	-3.104	-1.000	-2.539	0.388	-3.458	0.911
F1d	목양,목음	-0.802	-1.246	-4.853	-5.000	-4.856	-5.000	-4.042	-4.089
F1e	금양,금음 토양,토음	-4.186	-3.892	2.869	3.500	3.671	3.675	-1.500	-2.785
F1h	토양,토음	-2.904	-1.369	3.842	5.000	1.623	-1.406	-1.958	-2.633
F1i	토양,토음	-2.749	-3.077	0.390	2.000	0.731	-2.919	-3.792	-4.063
F1j	수양,수음	0.880	0.708	-3.355	-3.000	-2.766	0.469	1.958	3.152
F4c	금양,금음	-4.898	-5.000	-4.637	-5.000	-0.222	-0.069	-3.542	-3.658
F5b	금양,금음 토양,토음	-4.940	-4.538	1.243	2.500	0.216	-1.388	-5.000	-4.570
F5e	금양,금음 수양,수음	-3.317	-4.738	-4.402	-3.500	1.311	2.275	2.042	2.722
F6b	목양,목음 수양,수음	-1.240	0.354	-4.317	-3.500	-4.319	-4.050	2.583	2.089
F6c	토양,토음 금양,금음	-4.186	-4.385	2.382	3.000	3.431	3.388	-3.708	-3.519
F7b	목양,목음	-1.623	-1.908	-4.691	-5.000	-4.467	-4.769	-4.000	-3.911
F8a	목양,목음 수양,수음	-0.707	-1.277	-4.174	-5.000	-4.419	-4.238	0.250	-0.582
F8b	토양,토음 금양,금음	-4.850	-3.969	0.274	-2.000	0.251	-0.925	-4.083	-4.392
F9a	금양,금음 토양,토음	-1.725	-2.431	-2.201	-3.000	1.078	0.925	-0.708	-2.025
F9c	목양,목음 수양,수음	0.659	1.092	-2.154	-3.000	-2.569	-1.850	0.375	1.013
F10a	목양 수양,수음	-1.886	-4.862	-4.459	-5.000	-4.569	-4.308	1.333	1.646
F10c	목양,목음	1.365	-0.077	-2.564	-3.250	-3.647	-3.535	-2.083	-1.101
F10d	금양,금음	-4.790	-4.754	-4.313	-5.000	-0.832	-1.294	-3.625	-4.620

특징이 된 문항이고, 목양, 목음체질의 평균값이 높으며 타체질과의 비교시 유의성이 높아 목양체질의 유의성 있는 문항이 된다.

“F10d; 보약(또는 녹용)을 먹고 불편한 경험이 있다. (두통, 설사, 위장장애 등)”는 문헌 및 전문가 의견에 의해 금양, 금음체질의 특징이 된 문항이고, 금양, 금음체질의 평균값이 높으며 타체질과의 비교시 유의성이 높아 금양, 금음체질의 유의성 있는 문항이 된다.

#### 4. 통계적 유의성이 없는 문항

통계적으로 유의성이 없는 문항은 84문항 이었고 이중 체질 간 차이를 보인 문항은 21개 이었으며, 체질 간 차이를 보이지 않은 문항은 63개였다.

##### 4.1 통계적 유의성은 없으나 체질 간 차이를 보인 문항

“B2a; 더운 목욕(또는 사우나)을 하면 피로가 풀리고 개운하다.”는 문헌 및 전문가 의견에 의해 목양, 목음, 토양, 토음의 특징이 된 문항이고, 타 체질과의 유의성은 높으나, 토음체질과만 유의성이 없다.

“B3a; 일광욕을 좋아한다.”는 문헌 및 전문가 의견에 의해 목양, 목음, 토양, 토음의 특징이 된 문항이고, 타 체질과의 유의성은 높으나, 토음체질과만 유의성이 없다.

“B3b; 햇볕을 좋아한다.”는 문헌 및 전문가 의견에 의해 목양, 목음, 토양, 토음의 특징이 된 문항이고, 타 체질과의 유의성은 높으나, 토음체질과만 유의성이 없다.

“B3d; 일광욕을 하고 나면 어지럽고 피곤하다.”는 문헌 및 전문가 의견에 의해 금양, 금음, 수양, 수음의 특징이 된 문항이고, 타 체질과의 유의성은

높으나, 토음체질과만 유의성이 없다.

“B3e; 햇볕에서 현기증을 느낀 적이 있다.”는 문헌 및 전문가 의견에 의해 수양, 수음의 특징이 된 문항이고, 타 체질과의 유의성은 높으나, 토음체질과만 유의성이 없다.

“B3f; 일광욕을 싫어한다.”는 문헌 및 전문가 의견에 의해 금양, 금음, 수양, 수음의 특징이 된 문항이고, 타 체질과의 유의성은 높으나, 토음체질과만 유의성이 없다.

“P1a; 숨(호흡)이 짧아 음치다.”는 문헌 및 전문가 의견에 의해 목양체질의 특징이 된 문항이고 목양체질의 평균값은 -0.497이며, 타 체질과의 유의성은 높으나, 토음체질과만 유의성이 없다.

“P1g; 혈압이 평소에 낮은 것이 좋다.”는 문헌 및 전문가 의견에 의해 토양체질의 특징이 된 문항이고 토양체질의 평균값은 -0.440 이며, 타 체질과의 유의성은 높으나, 토음체질과만 유의성이 없다.

“P1w; 인공섬유의 옷을 입으면 정전기가 많다.”는 문헌 및 전문가 의견에 의해 금양체질의 특징이 된 문항이고 금양체질의 평균값은 1.174 이며, 타 체질과의 유의성은 높으나, 토음체질과만 유의성이 없다.

“P1i; 몸이 약해 운동을 싫어한다.”는 문헌 및 전문가 의견에 의해 수음체질의 특징이 된 문항이고 수음체질의 평균값은 -1.051 이며, 타 체질과의 유의성은 높으나, 토음체질과만 유의성이 없다.

“P2p; 아토피가 잘 생긴다.”는 문헌 및 전문가 의견에 의해 금양체질의 특징이 된 문항이고 금양체질의 평균값은 -1.695이며, 타 체질과의 유의성은 높으나, 토음체질과만 유의성이 없다.

“P3b; 배포가 두둑하여 사업가적 재능이 있다.”는 문헌 및 전문가 의견에 의해 목양체질의 특징이 된 문항이고 목양체질의 평균값은 -1.431 이며, 타 체질

Table 23. Insignificant question for one or two constitution

문항	문헌 및 전문가의견	평균값							
		목양	목음	토양	토음	금양	금음	수양	수음
B2a	목양,목음	3.581	3.015	2.135	-0.750	-2.635	-2.650	-2.292	-3.000
B3a	목양,목음, 토양,토음	-0.778	-0.492	-1.660	-2.500	-3.647	-3.656	-3.250	-3.342
B3b	목양,목음, 토양,토음	1.778	1.723	0.676	-1.000	-1.521	-1.875	-1.000	-1.769
B3d	금양,금음, 수양,수음	-4.180	-4.785	-3.313	-3.500	-1.778	-2.206	-1.167	-1.646
B3e	수양,수음	-3.138	-3.308	-2.456	-2.500	-0.078	-0.538	1.458	1.333
B3f	금양,금음, 수양,수음	-3.449	-3.615	-3.151	-1.000	-1.234	-1.756	-2.958	-1.823
B3g	금양,금음, 수양,수음	-3.898	-3.831	-3.093	-5.000	-1.826	-2.088	-3.125	-1.709
P1a	목양	-0.497	-2.308	-3.637	-3.500	-3.581	-3.638	-3.292	-2.658
P1g	토양	-4.665	-3.369	-0.440	-3.000	-3.263	-4.175	-2.583	-4.177
P1w	금양	-1.581	-1.508	-1.521	-3.250	1.174	-0.663	-1.625	-1.025
P1l	수음	-3.994	-4.385	-3.784	-3.500	-2.760	-2.694	-3.792	-1.051
P2g	목양	3.485	1.415	-0.625	-2.500	-0.467	-0.394	-0.500	-0.241
P2p	금양	-4.820	-5.000	-4.290	-3.500	-1.695	-3.750	-4.667	-4.848
P3b	목양	-1.431	-2.246	-3.745	-5.000	-3.814	-3.894	-4.042	-3.671
P3d	토양	-3.449	-3.492	-1.081	0.500	-2.599	-2.969	-3.625	-3.962
F1k	수음	-1.952	-1.554	-1.537	-2.000	-0.257	-0.731	-0.042	2.038
F2a	목양	-1.060	-1.585	-3.154	-5.000	-4.719	-4.756	-5.000	-4.696
F3a	목양,목음	2.084	1.954	-0.042	-1.000	-3.760	-4.013	-3.083	-2.785
F4d	목양,목음, 수양,수음	-2.772	-2.323	-4.147	-3.500	-2.898	-2.581	-0.375	1.380
F5a	목양,목음	3.701	3.862	1.865	-0.500	-3.539	-3.694	1.292	0.456
F7a	목양,목음	-2.497	-1.354	-3.927	-3.500	-4.518	-4.281	-5.000	-4.557

과의 유의성은 높으나, 목음체질과만 유의성이 없다.

“F1k; 식사를 규칙적으로 먹지 않으면 좋지 않다.”는 문헌 및 전문가 의견에 의해 수음체질의 특징이 된 문항이고 수음체질의 평균값은 2.038 이며, 타 체질과의 유의성은 높으나, 토음체질과만 유의성이 없다.

“F2a; 커피를 먹은 후 항상 좋다.”는 문헌 및 전문가 의견에 의해 목양체질의 특징이 된 문항이고 목양체질의 평균값은 -1.060 이며, 타 체질과의 유의성은 높으나, 목음체질과만 유의성이 없다.

“F3a; 밀가루를 먹은 후 좋다.”는 문헌 및 전문가 의견에 의해 목양, 목음체질의 특징이 된 문항

이고 목양체질의 평균값은 2.084, 목음체질의 평균값은 1.954이며, 타 체질과의 유의성은 높으나, 토음체질과만 유의성이 없다.

“F5a; 육식을 먹으면 힘이 나는 것 같고 좋다.”는 문헌 및 전문가 의견에 의해 목양체질의 특징이 된 문항이고 목양체질의 평균값은 3.701, 목음체질의 평균값은 3.862 이며, 타 체질과의 유의성은 높으나, 토음체질과만 유의성이 없다.

4.2 통계적 유의성도 없고 체질 간 차이도 없는 문항  
 B1b, B2b, B2c, B2e, B2f, B3c, B3g, P1c, P1d, P1f, P1m, P1n, P1o, P1p, P1r, P1s, P1t, P1u, P2a, P2c, P2f, P2m, P2n, P2o, P2r, P2s, P2t, P2u, P2v, P2w, P2x, P3c, P3d, P3g, F1a, F1b, F1c, F1f, F1g, F1l, F1m, F2b, F2c, F2d, F3b, F3c, F4a, F4b, F4d, F5c, F5d, F6a, F7c, F7d, F7e, F7f, F7g, F7h, F8c, F8d, F8e, F9b, F10e 는 문헌 및 전문가의 의견에 기초해서 체질의 특성을 반영해 만들어 졌으나 유의성이 타 체질과 높지 않고, 체질간의 차이도 없는 문항이었다.

Table 24. Result of the questionnaire

Number	문헌 및 전문가의견	실제 평균값이 높은 체질
B1a*	목양,목음	목양,목음
B1b	금양,금음,수양,수음	수양
B1c*	목양,목음,토양,토음	목양,목음,토양,토음
B1d*	금양,금음,수양,수음	금양,금음,수양,수음
B2a**	목양,목음	목양,목음,토양
B2b	금음	금양,금음,수양,수음
B2c	금양,금음,수양,수음	토음,금양
B2d	금양,금음,수양,수음	수양
B2e	토양,토음	토음,목음,수음
B2f	목양,목음	목양,목음,토음
B3a**	목양,목음,토양,토음	목양,목음,토양,토음
B3b**	목양,목음,토양,토음	목양,목음,토양,토음
B3c	금양,금음	금양,금음
B3d**	금양,금음,수양,수음	금양,금음,수양,수음
B3e**	수양,수음	수양,수음
B3f**	금양,금음,수양,수음	금양,금음,수양,수음
B3g	금양,금음,수양,수음	금양,금음,수양,수음
P1a**	목양	목양
P1b*	목양	목양
P1c	토음	목양



P1d	목음	수음
P1e*	목음	목음
P1f	수음	수음
P1g**	토양	토양
P1h*	토양	토양
P1i*	토양	토양
P1j*	토양	토양
P1k*	금양	금양
P1l**	수음	수음
P1m	토음	토음
P1n	토음	수양
P1o	금양	금양
P1p	금양	토음
P1q*	수양	수양
P1r	수양	수양
P1s	수양,수음	수양,수음
P1t	수양	수양
P1u	목음	수음
P1v*	수양	수양
P1w**	금양	금양
P2a	금양	금양
P2b*	토양	토양
P2c	토음	토음
P2d*	목음	목음
P2e*	목음	목음
P2f	목음	목음
P2g*	목양	목양
P2h*	목양	목양
P2i*	금음	금음
P2j*	수음	수음
P2k	수음	수음
P2l*	수음	수음
P2m	수음	수음
P2n	토양	수양
P2o	금양	금양
P2p**	금양	금양

P2q*	금음	금음
P2r	금음	목양
P2s	수음	수음
P2t	목양	수음
P2u	목양,목음,토양,토음	금양,금음,수음,수양
P2v	목양	목음
P2w	토양	토음
P2x	금음	금음
P3a*	목음	목음
P3b**	목양	목양
P3c	토양	토양
P3d	토양	토음
P3e*	금양	금양
P3f*	금음	금음
P3g	금양,금음	금양,금음
P3h*	수양	수양
P4a*	목양,토양,금양,수양	목양,토양,금양,수양
P4b*	목음,토음,금음,수음	목음,토음,금음,수음
F1a	목양,목음	목양,목음
F1b	금양,금음	금양, 금음
F1c	금양,금음	금양,금음,토양,토음
F1d*	목양,목음	목양,목음
F1e*	금양,금음,토양,토음	금양,금음,토양,토음
F1f	목양,목음	목양,목음,수음
F1g	수양,수음	목양,수양,수음
F1h*	토양,토음	토양,토음,금양
F1i*	토양,토음	토양,토음,금양
F1j*	수양,수음	수양,수음
F1k**	수음	수음
F1l	목양,목음	목양,목음
F1m	수음	수음
F2a**	목양,목음,토양,토음	목양,목음,토양,토음
F2b	목음,토양,토음	토양,토음
F2c	중간단계의 문항	
F2d	중간단계의 문항	
F2e	금양,금음,수양,수음	금양,금음,수양,수음
F3a**	목양,목음	목양,목음

F3b	토양,토음	토양,토음,금양
F3c	수양,수음,금양,금음	수양,수음,금양,금음
F4a	수양,수음	목양,목음,토양,토음
F4b	중간단계의 문항	
F4c*	금양,금음	금양,금음
F4d	목양,목음,수양,수음	수양,수음
F5a**	목양,목음	목양,목음
F5b*	토양,토음,금양,금음	토양,토음,금양,금음
F5c	토양,토음,금양,금음	토양,토음
F5d	금양,금음,토음	금양,금음
F5e*	목양,수양,수음,금양,금음	금양,금음,수양,수음
F6a	목양,목음	목양,목음
F6b*	목양,목음,수양,수음	목양,목음,수양,수음
F6c*	토양,토음,금양,금음	토양,토음,금양,금음
F7a**	목양,목음	목양,목음
F7b*	목양,목음	목양,목음
F7c	토양,토음,금양,금음	토양,토음,금양,금음
F7d	금양,금음,토양,토음	금양,토양
F7e	수양,수음,목양,목음	수양,수음,목양,목음
F7f	수양,수음,금양,금음	수양,수음
F7g	수양,수음,목양,목음	수양,수음
F7h	수양,수음,목양,목음	수양,수음,목양
F8a*	목양,목음,수양,수음	목양,목음,수양,수음
F8b*	토양,토음,금양,금음	토양,토음,금양,금음
F8c	토양,토음,금양,금음	토양,금양,금음
F8d	목양,목음,수양,수음	수양,수음
F8e	중간단계의 문항	
F9a*	금양,금음	금양,금음
F9b	금양,금음,토양,토음	금양,토양,토음
F9c	수양,수음,목양,목음	수양,수음,목양,목음
F10a*	수양,수음,목양	수양,수음,목양
F10b**	토양,토음,금양,금음,목음	목음,토양,금양
F10c*	목양,목음	목양,목음
F10d*	금양,금음	금양,금음
F10e	수양,수음	수양,수음

\* ; 평균값이 높은 체질이 문헌 및 전문가의견과 일치하고, 통계적 유의성을 가지는 문항.

\*\* ; 평균값이 높은 체질이 문헌 및 전문가의견과 일치하나, 통계적 유의성이 없는 문항.

#### IV. 考察

권<sup>2</sup>에 의해 1965년 발표된 8체질침은 체질의학의 근거를 둔 독특한 치료법이다. 8체질 치료는 타고난 장부 강약의 배열을 생리적인 適不均衡 상태로 정의하고, 장부의 균형의 편차가 더 커진 경우를 병리적인 過不均衡 상태로 정의하며, 過不均衡의 상태를 適不均衡의 상태로 복귀시키는 것이다. 그 치료법을 체질침이라 한다.

체질을 감별진단 하는 방법으로는 권<sup>2</sup>에 의해서 발견되고, 제시된 8체질 맥진법 있는데 이는 전통적인 맥진법과는 달리 양측 요골동맥상의 체질맥을 확인하는 방법으로 체질마다 고유한 패턴의 8체질 맥상에 기초한다. 그러나 8체질 맥진은 오랜 숙련과정이 필요하고, 숙련된 한의사의 체질진단이라든가 맥진의 주관적인 평가에 근거하기 때문에 객관성이 부족<sup>20</sup>하다는 비판이 있다.

이런 면을 보완하기 위하여 최근 민<sup>22</sup>에 의하여 설문지를 통한 8체질 진단의 객관화와 정량화 연구가 진행되었고, 신<sup>21</sup>에 의하여 진단 전문가 시스템이 연구 개발되었다. 이 연구에는 기존에 251문항을 줄이기 위한 방법이 포함되어 있었는데 민<sup>25</sup>의 신뢰도 타당도 분석에서는 요인 분석과 신뢰도 분석을 통하여 425명을 대상으로 74문항으로, 사례 베이스를 구축한 후 구축된 사례 베이스를 최근접 이웃 추출법을 적용하여 8체질을 진단하는 전문가 시스템을 개발한 신의 연구<sup>21</sup>에서는 935명을 대상으로 79문항으로 축소 시켰다. 현재는 김<sup>24</sup>에 의해 각각의 문항에 대한 평균값의 비교와 유의수준의 분석에 대한 연구가 진행되고 있다. 이는 설문지의 문항의 축소를 위한 효율적인 작업을 진행하기 위해서와 기존의 문헌과 전문가의 의견이 각 체질의 실질적인 특징과 일치하는지 알아보기

위해서, 그리고 향후 설문지의 정확성을 높이기 위한 가중치의 기초연구로 활용될 수 있다.

본 연구는 발한 상태, 목욕 후 또는 일광욕 후 인체 반응, 생리·병리적인 체질별 특징, 음식 반응에 대한 문항을 대상으로 진행하였는데, 이번 문항 연구는 기존에 진행된 문항의 연구와 다른 특징을 가지고 있다. 발한 상태, 목욕 후 또는 일광욕 후 인체 반응에 대한 문항의 특징을 보면 한 체질에만 해당하는 문항이 없는데, 이는 8체질이 교감신경과 부교감신경의 긴장도를 기준으로 체질을 나누는 특성을 가지고 있기 때문이다. 즉 8체질 중 4체질-金陽, 金陰, 水陽, 水陰體質-은 교감신경이 항상 긴장상태에 있는 교감신경 긴장체질(Sympathicotonia)이고, 나머지 4체질-木陽, 木陰, 土陽, 土陰體質-은 부교감신경 긴장체질(Vagotonia)로 구분<sup>2</sup> 하고 그것의 특성에 근거하여 발한 상태, 목욕 후 또는 일광욕 후의 인체반응을 나누기 때문이다. 음식 반응에 대한 문항의 특징을 보면, 역시 한 체질에만 해당하는 문항이 없는데, 이는 8체질의 장기의 구조가 最強臟器> 次強臟器> 中間臟器> 次弱臟器> 最弱臟器의 순서<sup>19</sup>로 되어 있어서, 한 가지 음식이 여러 체질에 유익하게 작용할 수 있는 특성으로 인한 것이다.

본 연구에서는 발한 상태, 목욕 후 또는 일광욕 후 인체 반응에 관한 문항, 생리·병리적인 체질별 특징에 관한 문항, 음식 반응에 관한 문항에서 Independent sample t-test를 실시하여 128문항을 분석하였다. 문항의 갯수는 128개로 많고, 8체질의 데이터의 수가 고르게 분포되지 않아서 등분산을 가정할 수 없기 때문에, 8체질 중 2개 체질씩 짝(총 28쌍)을 지워 2개 체질 사이의 128개 문항의 평균을 독립 두 표본 평균검정(Independent Sample t-test)으로 비교하였다. Independent sample

t-test는 독립변수 내의 두 집단의 평균을 비교하는 방법으로 모집단의 분산을 모를 때 사용하며, 두 집단간의 평균의 차이가 통계적으로 유의미한지를 파악할 때 사용한다. 이때 독립변수는 두 개의 집단이어야 하며 또한 종속변수는 반드시 등간척도 이상으로 측정되어야 한다<sup>27</sup>. 단, 모수적 방법을 이용하여 검증하기 위해서는 각 체질별로 표본수가 최소한 30개 이상의 데이터가 있어야 한다. 따라서 토음체질, 수양체질은 표본의 수가 각각 4명, 24명 이므로 비모수 검정법에서 Mann-Whitney U 검정법으로 검정하였다<sup>26</sup>.

1. 통계적으로 유의성이 높은 문항에 대한 고찰  
 “B2d; 냉수욕을 하고 나면 상쾌하다.”, “P1b; 혈압이 높아도 건강하고 의욕이 좋다.”, “P1e; 대변을 자주 본다. (하루에 2-3번 이상)”, “P1h; 일찍 자고 일찍 일어난다.”, “P1i; 소화력이 아주 좋다.”, “P1j; 걸음걸이가 경박하다.(빠르다.)”, “P1k; 약을 써도 효과가 없고 해롭다.”, “P1q; 봄, 여름에 약하고, 가을 겨울에 건강한 편이다.”, “P1v; 1주일에 2~3 번 변을 봐도 불편하지 않다.”, “P2b; 혈압이 조금만 높아도 몸이 괴롭다.”, “P2d; 술을 좋아하고 알콜 중독에 빠지기 쉽다.”, “P2g; 말을 많이 하면 피곤하다.”, “P2e; 남의 비판이나 섭섭한 소리에 자극을 받으면 잠을 못자거나 몸에 불편이 온다.”, “P2g; 말을 많이 하면 피곤하다.”, “P2h; 봄에 춘곤증이 심하다.”, “P2i; 자신도 모르게 혈압이 높아져 있는 경우가 있다.”, “P2q; 대변이 가늘며 시원치 않다.”, “P2j; 무슨 병이든 위 불편이 소식을 알린다.”, “P2l; 설사 후 힘이 빠진다.”, “P3a; 손과 발을 사용하는 골프, 축구 등의 운동에 재능이 있다.”, “P3e; 창조력이 발달하여 작곡가적인 재능이 있다.”, “P3f; 심폐력이 발달하여 마라

토너적인 재능이 있다.”, “P3h; 운동신경이 발달하여 체조를 포함한 모든 운동에 재능이 있다.”등이다. 발한 상태에 대한 것은 1개 평소 건강할 때 몸상태에 대한 것은 7개 몸이 양 좋을때의 상태는 9개 자신의 재능에 대한 부분은 4개이다.

체질별로 살펴보면 목양 3개, 목음 4개, 토양 4개 토음 0개, 금양 1개, 금음 3개, 수양 4개, 수음 2개로 구성되어 있다.

이중 B2d, P1h, P1i, P1j, P1q, P1v, P2e, P2h, P2q, P2j, P2l, P3a, P3h는 양의 평균값을 갖는데 설문 문항을 작성할 때 환자로 하여금 자신에게 해당되는 문항에 한하여 그 해당정도를 1점에서 5점까지 작성하게 하였고, 해당되지 않는 문항에 대해서는 작성하지 않게 하였으며, 정확도를 높이기 위한 가중치를 목적으로 사례 입력시 작성하지 않은 설문문항들에 대해서는 -5점으로 입력<sup>21</sup>한 것을 고려한다면, 의미있는 결과라 하겠다. 따라서 B2d, P1h, P1i, P1j, P1q, P1v, P2e, P2h, P2q, P2j, P2l, P3a, P3h 각 체질의 특징을 잘 반영하고, 평균값이 유의성 있게 높아서 체질을 구별하는 문항에 반드시 포함되어야 하며, 다른 문항 보다 의미가 있는 문항으로 구별되어야 한다.

또한, 민<sup>22</sup>과 신<sup>21</sup>의 요인분석을 통한 발한 상태, 목욕 후 또는 일광욕 후 인체 반응, 생리·병리적인 체질별 특징, 음식 반응에 대한 항목, 즉 P1j, P1g, P1h, P1i, P2b, B1a, P1b, P2h, P1k, P2p, P2q, P1e의 결과와 비교해 보면, 10개의 문항 P1j, P1g, P1h, P1i, P2b, P1b, P2h, P1k, P2q, P1e 일치하여 같은 결과가 나오나, 다른 12문항은 선택되지 않았다. 나머지 12문항도 평균값이 높고, 다른 체질과의 유의성이 높은 문항으로 본 설문지에 추가하여 진단의 정확도를 높이는 것을 고려해 볼 수 있겠다.

두 체질 이상에서 통계적으로 유의도가 높은 문항은 23개였다. 발한후 몸의 반응이 3개, 질병상태의 좌우부위가 2개, 음식에 대한 반응이 18개 이다.

이중 B1a, B1c, B1d, P4a, F1e, F1h, F1j, F5e, F6c, F9a, F9c 는 양의 평균값을 가지고 있는데 문항을 작성할 때 환자로 하여금 자신에게 해당되는 문항에 한하여 그 해당정도를 1점에서 5점까지 작성하게 하였고, 해당되지 않는 문항에 대해서는 작성하지 않게 하였으며, 정확도를 높이기 위한 가중치를 목적으로 사례 입력시 작성하지 않은 설문문항들에 대해서는 -5점으로 입력<sup>21</sup>한 것을 고려한다면, 체질의 특성을 잘 반영하는 문항이라 할 수 있다.

민<sup>22</sup>과 신<sup>21</sup>의 요인분석을 통한 발한 상태, 목욕 후 또는 일광욕 후 인체 반응, 생리·병리적인 체질별 특징, 음식 반응에 대한 항목과 비교해 보면 많은 차이가 발생했다. 예를 들어 신의 연구에서 목양체질에 해당하는 내용을 보면 F6a, B1a, B1c, P1b, F7b, P2h, F7g, F5e, F8d, F7h로 구성되어 있어 3개만 일치하고 7개가 일치하지 않는다. 이는 여러 체질에 해당하는 문항인 경우 해당하는 한 체질의 경우 평균값이 높으나 다른 해당하는 체질의 평균값이 높지 않아서, 유의도가 차이나지 않은 결과로 문항이 선택되지 않았기 때문이다. 특히 4개의 체질에 해당하는 문항은 유의도만으로 문항을 선택하는 것이 적절하지 않아서, 복합문항의 경우 신의 연구의 결과가 더욱 의미있다고 볼 수 있다.

2. 통계적으로 유의성이 없는 문항에 대한 고찰  
체질간 차이가 있으나 통계적으로 유의성이 없는 문항은 “B2a; 더운 목욕(또는 사우나)을 하면 피로가 풀리고 개운하다.”, “B3a 일광욕을 좋아한다”, “B3b; 햇볕을 좋아한다.”, ”B3d; 일광욕을 하

고 나면 어지럽고 피곤하다.” “B3e; 햇볕에서 헉기증을 느낀 적이 있다.”, “B3f; 일광욕을 싫어한다.”, “P1a; 숨(호흡)이 짧아 음치다.” “F1k; 식사를 규칙적으로 먹지 않으면 좋지 않다.”, “F2a; 커피를 먹은 후 항상 좋다.”, “P1g; 혈압이 평소에 낮은 것이 좋다.”, “P1w; 인공섬유의 옷을 입으면 정전기가 많다.”, “P1l; 몸이 약해 운동을 싫어한다.”, “P2p; 아토피가 잘 생긴다.”, “P3b; 배포가 두둑하여 사업가적 재능이 있다.”, “F1k; 식사를 규칙적으로 먹지 않으면 좋지 않다.”, “F2a; 커피를 먹은 후 항상 좋다.”, “F3a; 밀가루를 먹은 후 좋다.”, “F5a; 육식을 먹으면 힘이 나는 것 같고 좋다.” 이다.

이중 발한에 대한 부분은 8개 몸상태에 대한 부분은 9개 음식반응에 대한 부분은 3개 이다. 체질별로 보면 목양 8개, 목음 5개, 토양 5개, 토음 4개, 금양 2개 금음2개, 수양 2개, 수음 4개 이다.

이 문항 중 “P1w; 인공섬유의 옷을 입으면 정전기가 많다.”는 금양체질의 평균값은 1.179이며, 타 체질과의 유의성은 높으나, 토음체질(평균값 -3.250)과만 유의성이 없다. 그러나 평균값을 비교해 보면 충분한 차이가 보이고, 토음체질보다 평균값이 낮은 금음체질(평균값 -0.663)과도 유의성이 높은 것으로 나타났으며, 전문가들에 의해 금양체질에 특징으로 지적되었다. 따라서 이 문항은 통계적 유의성은 없으나 금양체질에 의미있는 문항이 되며, 향후 토음체질의 사례를 더 모은다면 해결될 것으로 사료된다.

B2a, F1k, F3a, F5a, B3b, B3e의 문항도 같은 경우로 이들 문항은 각 체질의 특징을 반영하고 의미 있는 평균값을 가져서 타 체질과 유의성이 높으나 토음체질과만 유의성이 없다. 이는 전체 응답자중 토음체질은 4명 (0.4%)에서 얻은 응답이

다른 의미있는 평균값과 비교되어 통계적 유의성을 상실한 경우라 할 수 있다. 결과에 대한 신중한 접근이 필요하며, 문헌에 따르면 토음체질의 인구분포도는 10만분의 1정도<sup>26</sup>임으로, 실질적으로 매우 적은 체질이라 할 수 있겠다. 토음체질의 수를 추가하여 향후 연구의 정확성을 높여 가는 것이 필요하나, 적은 인구 분포상 사례를 추가하는 것이 쉽지 않고, 체질의 정확한 특징이 부족하여 이를 이용한 설문지의 문항수가 많지 않아서, 다양한 연구가 필요할 것으로 사료된다. 위에 선택된 문항들은 통계적으로 의미 있는 문항과 함께, 부족한 토음체질의 수를 고려하여 문항을 이용한다며 체질에 진단률을 높이는데 기여할 것으로 사료된다.

다만 B3a, B3d, B3f, P1a, P1g, P1w, P1l, P1p, P3b, P3d, F2a, F3a, F7a 문항은 각 문항의 평균값이 높지 않고 각 체질의 평균값이 다른 체질의 평균값과 큰 차이가 없으므로, 지금까지로서는 활용하기 어려운 문항으로 분류할 수 있겠다.

체질간 차이도 없고 통계적인 의미도 없는 문항은 63개이며, 이중 발한에 대한 부분이 7개, 몸상태에 대한 부분 27개, 음식에 대한 부분이 29개 였다.

본 연구는 발한 상태, 목욕 후 또는 일광욕 후 인체 반응, 생리병리적인 체질별 특징, 음식 반응에 대한 문항을 대상으로 하였는데, 문항의 갯수가 많고, 여러 체질에 해당하는 문항이 있으며, 중간 단계에 해당하는 문항이 있어 가장 분석이 난해한 부분이었다.

이번 연구는 기존의 외모와 체형, 성향 및 성격에 대한 연구<sup>24</sup>에 이어 남은 모든 문항에 대한 연구를 마무리 하는 의의를 가지고 있으며, 신에 의해 개발된 전문가 시스템과 비교해 보면, 신<sup>21</sup>은 CBR을 사용하여 8체질 전문한의원에서 모여진 925명의 데이터를 바탕으로 환자의 체질을 감별하

는 것이 그 목적이었는데, 이번 연구는 동일한 환자가 설문지에 어떻게 응답하는지 살펴봄으로써 실제의 일치도를 연구하는 방법이었고 향후 설문 문항의 의미와 중요도를 따지는데 기초 자료로 활용될 것이다.

## V. 結論

1. 전체 925명을 대상으로 128문항 외모 및 체형에 해당하는 부분에 Independent sample t-test를 실시하여 통계적으로 유의성 있는 44개 문항을 얻었다.
2. 체질간의 Independent sample t-test를 통해 통계적으로 차이가 있어 체질별 판단에 유의성이 있다고 판단된 문항은 중복을 포함하여 목양 11개, 목음 9개, 토양 9개, 토음 4개, 금양 3개, 금음 5개, 수양 6개, 수음 6개이다.
3. 통계적으로 유의성이 없었던 문항은 84문항이고 이중 통계적 유의성은 없었으나 체질간에 차이를 보인 21문항은 부족한 토음체질 사례의 유의수준을 고려하여 사용한다면 통계적으로 의미 있는 문항과 함께 사용되어 체질진단률을 높일 것으로 사료되며, 다른 63가지 문항은 유의도가 낮음으로 삭제하여 설문지를 간략하게 하는 것이 필요하다.
4. 토음체질의 경우 사례의 부족으로, 평균값과 유의성에서 특이할 만한 오차를 만듦으로써 높은 체질별 응답률의 설문이 통계적 유의성에서 제외되는 경우가 발생되었다. 향후 토음 체질의 사례를 증가시키거나 다양한 통계적 방법을 도입한다면, 이런 문제를 보완할 수 있으리라 사료된다.

## 참 고 문 헌

1. 王琦 主編, 中醫學體質學. 서울, 도서출판 정담. 1999;2,12.
2. 권도원. 8체질의학론 개요. IMKS Occasional Papers No.2. Institute for Modern Korean studies Yonsei University Press.2003. 43-71.
3. 김숙희, 김화영, 이필자, 권도원, 김용욱. 체질의학의 체질분류법에 따른 식품기호도와 영양상태의 상관성에 관한 연구. 한국영양학회지. 1985; 18(2): 155-166.
4. 신용섭, 이용범. 黃帝內經의體質理論에 대한 연구. 원전의사학회지. 2001;14(2):16-29.
5. 김주경, 윤종화, 손성철. 難經의 臟腑虛實에 따른 鍼灸補瀉法에 관한 연구 (體質鍼 原理에 관한 研究-1). 대한침구학회지. 2001; 18(6):240-249.
6. 정인기, 강성길, 김창환. 五輸穴을이용한鍼法の比較 考察 -사암침법, 태극침법, 체질침법중심으로-. 대한침구학회지. 2001,4:18(2):186-199.
7. 김영욱, 이경민, 김성웅, 이세연, 서정철, 정태영, 임성철, 한상원. Pain Disability Index와 Visual Analogue Scale을 이용한 頸項痛에 대한 팔체질침의 효과. 대한침구학회지. 2003,2; 20(1): 202-208.
8. 채상진, 김남욱, 박영철, 손성세. 요추간판탈출증 환자의 체질침과 체침에 의한 자각적 통증 감소 비교. 대한침구학회지. 2001,6; 18(3):48-55.
9. 이성훈, 김난용, 이동수. 특발성으로 지속되는 딸꾹질환자 1례에 대한 팔체질침을 사용한 증례 보고. 대한한방내과학회지. 2001,3; 22(1) :95-100.
10. 김성욱, 장경전, 강영화, 서정철, 윤현민, 손인식. 팔체질침을 이용한 반월판관절경 부분절제술 환자의 치험례. 동의한의연구(5). 2001(12): 67-75.
11. 이형호, 김진규. 메니에르증후군의증의 현환환자 1례에 대한 팔체질침을 이용한 증례보고. 동의생리병리학회지. 2002,10; 16(5): 1079-1083.
12. 신용섭, 박영재, 오환섭, 이상철, 박영배. 8體質鍼 刺戟이 心博變移度에 미치는영향. 대한한의진단학회지. 2005,12; 9(2): 94-109.
13. 이상범, 최경미, 박영배. 8체질의 임상적 특징에 관한연구. 대한한의진단학회지. 2002,6(2):165-192.
14. 이상범, 최경미, 박영재, 박영배. 8體質醫學에서 木·土·金·水 4體質群의 臨床的 特徵에 對한 研究. 대한한의학회지. 2005,9; 26(3): 80-97.
15. 이향숙, 이용범, 신용섭, 김희주, 서정철, 이준무, 이혜정, 최선미. 팔체질의학 맥진의 신뢰성 연구. 대한경락경혈학회지. 2005,12; 22(4):1-8.
16. 인창식, 채운병, 고희균, 이예정, 전세일, 박하준. 한국 침구의학의 체질관점과 실용적 통합치료 의학으로서의 특징. 대한경락경혈학회지. 2006,6; 23(2); 19-27.
17. 신용섭, 박영재, 박영배, 오환섭. 8체질맥진 숙련도 평가방법에 관한 연구. 대한한의진단학회지. 2006,7; 10(1): 78-97.
18. 김민수, 이인선. 사암침법과 팔체질침법 처방의 조성원리에 대한 비교 연구. 대한침구학회지. 2007,12; 24(6); 171-185.
19. Dowon Kuon. A Study of Constitution-Acupuncture. Journal of International Congress of Acupuncture & Moxibustion; Tokyo, Japan Acupuncturere & Moxibustion Society. 1965, 10:149-167.
20. 권도원. 목살당한 진리. 그 모순성을 지적하며- 체질침에 대한 소론- 대한한의학회지. 1966,2; 22:37-39.
21. 신용섭, 박영재, 박영배, 김민용, 오환섭. 8체



- 질의학을 위한 진단 전문가 시스템 개발 및 고찰. 경희대학교 대학원. 2008,2.
22. 민재영, 김민용, 박영재, 박영배, 8체질 설문지의 타당성, 신뢰도에 관한 연구. 경희대학교 대학원. 2008, 2.
23. 신용섭, 박영재, 박영배, 김민용, 이상철, 오환섭. 8체질 진단 전문가 시스템 개발을 위한 기초연구. 대한한의진단학회지. 2007, 7; 11(1): 25-47.
24. 김희주, 신용섭, 민재영, 김민용, 박영재, 박영배; 팔체질 설문문항 분석 I. 대한한의진단학회지. 2008. 7;12(1):22-41.
25. 한상숙, 이상철 공저. spss 간호·보건 통계분석. 현문사. 2004. 299-321.
26. 권도원. 8체질을 압시다. 빛과 소금: 서울, 두란노, 1994(8): 116-118.
27. 우수명, 마우스로 잡는 SPSS 14.0; 서울, 인간과 복지, 2007: 310.