

## 성격유형에 따른 주거공간 색채선택에 관한 연구

- 거주자 특성을 고려한 주거공간 색채계획에 관한 연구 II -

### A Study on Preference Colors considering Personality Types in Housing Space

- A Study on Color Plan considering Characteristic of Residents -

김순미\*  
Kim, Soon-Mi

안옥희\*\*  
An, Ok-Hee

서지은\*\*\*  
Seo, Ji-Eun

최재영\*\*\*\*  
Choi, Jae-Young

#### Abstract

The purpose of this study is to determine color preferences in housing spaces according to different types of personalities and color preference according to classifying dwellers various characteristics by MBTI to obtain basic information for the color plan that satisfies their desires. The results of this study are as follows. Firstly, in terms of the color distribution of living spaces, for the ceiling and general walls, results showed that N (white) systems and YR of bright tones were mostly distributed. For the color of the floor, results showed that the calm tone of YR was mostly distributed. Secondly, for the favored colors of finishing materials in each space, the greatest distribution of preference color was found to be the N (white) group (series) in the case of ceilings, For general walls, the bright tone of the N (white) group was the most common in living rooms, and the bright tone of RP was used mostly in couples' rooms and girls' rooms. The bright tone of B and PB were found mostly in boys' bedrooms. In the case of the floor color, results showed the largest distribution was the calm tone of YR. For point walls, the preference was for various kinds of bright and brilliant colors. Thirdly, we could determine that extroverts (E) strongly disliked black and grey, while introverts (I) strongly disliked red as well as black and grey. Those who favored colors of closing materials were the sensible types (S) where colors were concentrated in common color groups. On the other hand, intuition types (N) preferred color groups of various kinds, not only the typically preferred colors.

Keywords : Personality Types, Preference Colors, Housing Space

주요어 : 성격유형, 색채선택, 주거공간

## 1. 서론

### 1. 연구의 목적

주거공간은 인간의 삶을 담는 기능을 수행할 뿐 만 아니라 그 안에서 거주하는 사람이 표현하고자 하는 상징과 미를 추구하는 곳으로, 인간은 자신이 거주하는 주거공간에 자신의 이미지를 상징화하고자 한다.

실내공간에 있어서 색채는 실내의 전반적인 분위기를 형성하는데 상당히 중요하며 거주자의 자신이 개성을 표현하는데 중요한 수단이다. 그러므로 인간이 거주하는 주거에서의 색채는 감성적인 이미지 면에서 매우 중요한 부

분이며, 잘 이루어진 색채계획은 심리적, 기능적으로 만족감을 제공한다. 따라서 거주자에게 만족스러운 실내공간을 제공하기 위해서는 실내 환경계획 시 공간을 구성하는 색채에 대하여 거주자의 선호경향을 반영하여야 하며, 이를 위한 체계적인 연구가 필요하다.

본 연구에서는 거주자의 특성 중 색채선택에 영향을 미칠 것으로 예상되는 성격유형에 주목하여, 거주자의 색채에 대한 선호경향을 파악하고자 한다. 즉 거주자의 성격유형을 'MBTI(Myers-Briggs Type Indicator) 분석'으로 분류하고, 성격유형별 주거공간 선호색채를 파악한다. 'MBTI 분석'은 여러 가지 선호경향을 분명하게 구분하여 설명할 수 있으며, 거주자의 정성적인 심리경향을 색채선택이라는 정량적인 기준으로 바꾸어 분석할 수 있는 유용한 수단이 될 것이라 사료된다.

본 연구결과는 주거공간 색채계획 시 거주자의 성격유형을 고려하여 선호색채를 반영함으로써 거주자의 내재적 욕구를 만족시키는 색채계획의 기초자료로 활용될 수 있을 것이다.

\*정회원(주거자), 마티나 인테리어, 실장

\*\*정회원(교신저자), 영남대학교 가족주거학과 교수, 학술박사

\*\*\*정회원, 영남대학교 가족주거학과 전임강사, 공학박사

\*\*\*\*정회원, 경북대학교 대학원 토목건축학부 박사과정

이 논문은 2009년도 한국주거학회의 춘계학술발표대회에 발표된 논문을 수정·보완한 연구임

## II. 이론적 고찰

### 1. 주거공간과 색채

#### 1) 실내공간의 색채효과

실내공간과 같은 환경의 색채는 항상 우리 삶의 질을 좌우하는 환경요소가 되고 있음을 인식할 수 있다. 색채는 한정된 공간을 지각하는 데 있어서 큰 영향을 미친다.<sup>1)</sup> 실내의 표면색은 단지 가만히 있는 것이 아니라 역동적인 힘을 가지고 있다. 따라서 색채가 지닌 특성은 작은 공간을 보다 크게, 긴 공간을 보다 짧게 그리고 평면적인 공간을 입체적으로 느낄 수 있도록 하는 데 영향을 미친다. 그것은 색채가 지닌 진출과 후퇴, 팽창과 수축의 효과 때문이다.

실내공간은 주위가 여러 면으로 둘러싸인 삼차원 공간이다. 따라서 실내 색채는 서로 다른 면에 어떤 색들을 어떻게 사용했는가에 따라 매우 다르게 경험된다.

실내공간에 있어서 색채의 효과는 아주 적은 양의 색상이 포함되어 있어도 전체적인 색의 자극은 상당히 커지므로 실내공간에서는 명도와 채도를 포함한 톤의 조절이 색상의 조절보다 중요하다. 또한 실내공간의 색채는 건물 외관의 색채나 다양한 시각물의 색채와는 달리 실내 환경의 색채는 작업이나 휴식을 하는 동안 장시간을 접하게 되기 때문에 강렬한 색의 사용이나 색채 조화에 있어서 더욱 신중을 기해야 한다.

#### 2) 주거공간의 색채계획

주거공간은 거주자의 다양한 욕구를 표현하는 하나의 수단의 역할이 강조되고 있다. 주거공간의 개념은 물리적 의미의 주택과 이러한 주택 내에서 개인생활과 가족 공동체생활을 하는 공간을 의미하므로 물리적 요건인 주택과 거주자의 생활행위 간에 조화가 잘 이루어질 수 있도록 디자인되어야 한다.<sup>2)</sup> 또한 주거공간에서의 공간 사용자의 특성과 공간의 기능 및 용도를 잘 파악하고 색채 설정의 방향이나 제한 등에 대한 충분한 이해를 바탕으로 색채계획이 이루어진다면 색채의 부적절한 선택을 피할 수 있으며, 만족스러운 결과를 만들어 낼 수 있다.<sup>3)</sup>

일반적으로 주거공간의 색채계획은 기본적으로 대비가 강하지 않도록 한다. 주거공간은 휴식과 안정을 위한 공간이며, 많은 시간을 머무는 공간이므로 너무 유행을 따르면 금방 싫증이 난다. 따라서 대비가 너무 강하지 않게 온화한 배색을 해서 전체적으로 따뜻한 느낌이 들도록 색채계획을 하는 것이 좋다. 색채계획을 할 때는 먼저 주조색을 결정하고, 보조색을 한두 가지 사용하고, 주목색을 끌기 위해 강조색을 한두 가지 사용해서 전체적으로 색상이 수가 많지 않도록 한다.<sup>4)</sup>

### 2. MBTI 심리유형 검사 및 성격유형

성격은 인간의 내적인 특성의 개인차가 바로 개인의 독특한 성격특질을 구성하게 되며, 개인마다 다양하게 나타난다. MBTI는 칼 구스타프 융(C.G.Jung)의 심리유형론(Psychological Types)을 근거로 캐서린 브릭스(Catharine C.Briggs)와 이사벨 마이어스(Isabel Briggs Myers)가 1900년 이후 계속적으로 연구 개발한 성격유형 검사로써 현재 세계에서 가장 널리 사용되는 검사 중 하나이다. MBTI의 목적은 인식과 판단과정에서 나타나는 인간심리 선호성을 알아내고 이것의 개별적 또는 총합적인 작용결과를 예측하여 실생활에 도움을 주려는 데 있다.

사람은 감각이나 직관을 통하여 주위의 사물과 사람, 사건, 사상을 인식한다. 이렇게 인식한 내용을 토대로 판단을 내릴 때에는 사고기능이나 감정기능을 사용하며, 판단한 결과를 행동에 옮기는 단계에서 어떤 태도를 취하는가에 따라 외향과 내향으로 구분된다. MBTI에서는 <표 1><sup>5)</sup>과 같은 4가지 선호경향으로 구분하며, 이들의 조합으로 16가지 성격유형으로 분류하고 있다.

표 1. MBTI의 4가지 선호경향 지표

외향(E)	←에너지 방향→ ←에너지 방향→	내향(I)
외부 세계의 사람이나 사물에 에너지를 사용		내부 세계의 개념이나 아이디어에 에너지를 사용
감각(S)	←인식기능→ ←인식기능→	직관(N)
오감을 통한 사실이나 사건을 더 잘 인식		사실, 사건 이면의 의미나 관계, 가능성을 더 잘 인식
사고(T)	←판단기능→ ←판단기능→	감정(F)
사고를 통한 논리적 근거를 바탕으로 판단		정서를 통한 사람과의 관계나 상황을 고려한 판단
판단(J)	←생활양식→ ←생활양식→	인식(P)
외부 세계에 대하여 빨리 판단 내리고 결정하려 함		정보 자체에 관심이 많고 새로운 변화에 적응적임

이들 16가지 성격유형의 특징을 장단점을 중심으로 간단히 살펴보면 다음과 같다.

ISTJ유형(내향적 감각형)은 세상의 소금형이다. 신중하고 책임감이 강하며, 조직적으로 일을 처리하며 위기에 침착하다. 그러나 부차적 일에 집착 및 고집이 있으며, 타인의 감정을 무시하며, 자신에 대한 지나친 결벽을 추구하고 변화에 있어 내면갈등을 발생한다.

ISTP유형(내향적 사고형)은 백과사전형이다. 논리적, 분석적, 객관적이며, 현실감각 뛰어나고 임기응변이 풍부하다. 그러나 교우관계가 깊으나 좁고, 지나치게 표현을 억제하며 인내심이 약하다.

ESTP유형(외향적 감각형)은 수완 좋은 활동가형이다. 진입견 없고 개방적이며, 문제해결을 위한 타협모색이 뛰어나다. 그러나 즉흥적 행동에 지나치게 의존하고, 물질에 집착하기 쉬우며, 책임감이 부족하다.

1) 한국실내디자인학회(2002), 실내건축을 위한 색채디자인, 기문당.  
 2) 한영호 외(2004), 주거공간디자인의 이론과 실제. 기문당. pp. 3-14.  
 3) 한국실내디자인학회(2002). op. cit., p. 73.  
 4) 안옥희 외(2007). 스스로 하는 인테리어 디자인. 영남대학교 출판부. p. 173.

5) 김정택 외(2007), 16가지 성격유형의 특성, 한국심리검사연구소, pp. 12-77.

ESTJ유형(외향적 사고형)은 사업가형이다. 조직을 잘 이끌고, 규칙을 중요시 한다. 통찰력 및 논리적 전개 능력이 강하며, 책임감이 강하여 대들보 역할을 한다. 그러나 속단속결하며 지나치게 업무 위주로 사람을 대하며, 타인의 견해를 무시하는 경향이 있다.

ISFJ유형(내향적 감각형)은 임금 뒤편의 권력형이다. 온정적, 헌신적, 침착하고 끈기가 있고, 소신을 갖고 밀고 나가며, 세심한 관찰력과 강한 봉사성을 가지고 있다. 그러나 앞장서서 이끄는 지도력이 약하고, 미래에 대한 비관적 경향이 있다.

ISFP유형(내향적 감정형)은 성인 군자형이다. 마음이 따뜻하고 동정적이며, 겸손하고 적응력이 뛰어나다. 개방적이고 융통성이 있으며, 일에 전력 추구한다. 그러나 결단력 및 추진력 부족하고, 자신경시 및 과소평가하며 감정이 쉽게 상한다. 계획성 및 준비성이 약하다.

ESFP유형(외향적 감각형)은 사교적인 유형이다. 대인관계가 능숙하고 상식이 풍부하다. 실천적인 행동파로서 화술이 뛰어나다. 그러나 내용보다는 형식에 치중하고 치밀한 완성능력이 미약하다.

ESFJ유형(외향적 감정형)은 친선 도모형이다. 인화를 도모하여 양심적이고 참을성이 많고 성실하다. 의무와 봉사, 충성심이 뛰어나다. 그러나 비판력과 객관성 없이 타인의 의견에 동조하는 경향이 있으며, 논리성이 부족하고 속단하는 경향이 있다.

INFJ(내향적 직관형)은 예언자형이다. 창의력과 통찰력이 뛰어나며, 독립심이 강하고 확고한 신념과 뚜렷한 원리원칙을 갖고 있다. 그러나 단순작업에 집중력 약하고 비능률적이다. 난관봉착하면 자기갈등이 많고 복잡하다.

INFP(내향적 감정형)은 잔다르크형이다. 온정적이고 조용하며, 책임감 강하고 성실하다. 새로운 일에 호기심이 많고 통찰력이 있다. 그러나 지나치게 완벽을 추구하며, 너무 많은 일을 벌여놓는 경향이 있다. 이상과 현실의 괴리가 클 때 쉽게 좌절하며, 행동보다 반성에 더 많은 시간을 소모한다.

ENFP(외향적 직관형)은 스파크형이다. 열성적, 창의적이며, 강렬한 호기심으로 사람들을 리드한다. 그러나 참을성이 적고 싫증내기 쉬우며, 조직적인 일에 미숙하다.

ENFJ(외향적 감정형)은 언변 능숙형이다. 친절하고 민첩하고 인내심이 강하다. 조직을 이끄는 능력이 있으며 좌절을 모른다. 그러나 성급한 결론을 내리며 개인적 감정 확장으로 업무추진을 저해하기도 한다.

INTJ유형(내향적 직관형)은 과학자형이다. 목적 실현 의지와 결단력, 추진력이 강하며 목적 달성을 위해 모든 열정 바쳐 일한다. 그러나 고집이 너무 세고 목적중시로 타인관점을 경시하며, 인간관계를 무시하기 쉽다.

INTP유형(내향적 사고형)은 아이디어뱅크형이다. 분석적, 논리적, 객관적 비평을 하며, 일의 원리와 직관적 통찰력이 뛰어나다. 그러나 지나치게 추상적이므로 비현실적일 수 있고 이론중심으로 실행력이 미약하다. 인간미가

없어 보이며, 타인의 관심사를 무시하는 경향이 있다.

ENTP유형(외향적 직관형)은 발명가형이다. 다방면에 재능이 많고 술선수범하며 민첩하다. 즐겁고 활기차나 현실 적응력이 약하고 질서를 무시하고 인내력이 약하다.

ENTJ유형(외향적 사고형)은 지도자형이다. 활동적, 논리적이며 행정적인 일과 장기계획에 능하다. 솔직하고 단호하며, 통솔력이 탁월하다. 그러나 속단속결하고 참을성이 부족하고 강압적, 독선적이기 쉽다.

### III. 연구방법

#### 1. 연구대상

본 연구의 공간적 범위는 주거공간의 거실, 부부침실, 자녀실을 대상으로 하였으며, 조사대상자는 30~40대 기혼 여성으로 제한하였다.

30~40대를 대상으로 한 것은 이 연령대가 자녀의 성장기에 있기 때문에 자녀와 함께 거주하는 비율이 높을 뿐만 아니라, 본 연구에서 조사하고자 하는 주거공간(거실, 부부침실, 자녀실)을 모두 사용하는 연령대이기 때문이다. 또한 기혼여성을 대상으로 한 것은 주거공간 내에서 보내는 시간이 가장 많으며 가족의 요구사항을 잘 파악하고 있기 때문이다.

#### 2. 조사방법

본 연구의 조사방법은 설문지법에 의한 직접 면담조사를 실시하였다.

구체적인 조사방법은 2008년 5월 15일부터 20일까지 '색채조명디자인' 과목을 수강하고 있는 Y대학교 학생 28명을 대상으로 MBTI 성격유형검사와 주거공간 실내디자인 현황 및 색채에 관하여 예비조사를 한 후, 이 결과를 토대로 설문지를 수정, 보완하였다.

본 조사는 2008년 7월 1일부터 8월 31일까지 30~40대 기혼여성 370명을 대상으로 성격유형검사와 주거공간의 색채계획에 관한 설문을 실시하였다.

##### 1) 설문지 구성

본 연구는 선호색채에 관한 설문지 조사와 MBTI 성격유형검사지에 의하여 실시되었다. 설문항목은 52문항<표 2>으로 구성하였으며, 성격유형 파악을 위해서는 한국심리검사연구소의 MBTI Form G형 검사지 94문항을 사용하였다.

표 2. 설문 항목

문항		내용
선호색채	조사대상자의 일반적 사항	연령, 가족구성원 수, 가족형태, 직업, 최종학력, 연평균 수입, 주거형태, 주거규모, 거주년수, 소유형태 등
	주생활에 관한 사항	실내디자인 관심도
설문	색채계획에 관한 사항	주거공간 색채만족도, 주거공간 색채선호도
	MBTI 성격유형 검사	Form G형 검사지 94문항

2) 선호색채 견본

주거공간의 색채선호도를 파악하기 위해 120색의 색채 견본을 제작하였다. 이 색채견본을 각 주거공간의 각 부위별 선호색채과 가장 유사한 색의 번호를 기입하게 한 후 색상(Hue) 계열과 색조(Tone)로 나누어 분석하였다. 색채의 구분방법은 선행연구<sup>6)</sup>를 참고로 하여 색상(Hue)은 유채색(R, YR, Y, GY, G, BG, B, PB, P, RP)과 무채색으로 나누었고, 명도와 채도는 톤(Tone)으로 나타내어 이를 색상별로 11가지의 톤으로 구성하였다.

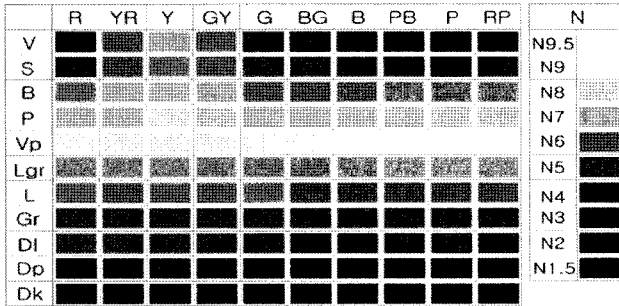


그림 1. IRI 색상 & 색조 120표

3. 자료의 분석

회수한 설문지 370부 중에서 부적합한 데이터를 제외한 342부를 최종분석에 사용하였다. 본 연구에서 사용한 MBTI 성격유형검사 결과의 채점은 MBTI 전문가자격증을 소지한 연구자가 직접 하였다.

본 연구에서는 4가지 선호경향에 따른 8가지 유형 성향간의 특성으로 연구범위를 한정하였다. 설문지의 데이터 분석은 통계 소프트웨어 SPSS WIN 14.0 프로그램으로 빈도와 평균(분포도), 다중응답, 독립표본 T검증(t-test), 교차분석(chi-square) 등을 이용하여 분석을 하였고 신뢰도 95%에서 검증하여 통계분석 하였다.

IV. 연구결과 및 분석

1. 일반적 사항

1) 조사대상자의 사회 인구학적 특성

조사대상자의 사회 인구학적 특성을 파악한 결과<표 3>, 평균 연령은 39.1세로 나타났으며, 가족 구성원 수는 평균 3.8명, 가족형태는 부부와 미혼자녀(들)로 구성된 가구가 86.0%로 가장 많았다. 최종학력은 초대·대학교 졸업이 60.5%로 가장 많이 나타났다.

2) 주거공간의 일반적 특성

조사대상자가 거주하는 주거공간 특성을 파악한 결과<표 4>, 현재 거주하고 있는 주거유형은 아파트가 77.5%로 가장 많았으며, 가장 많은 주거규모는 66.12~99.17 m<sup>2</sup> (20~30평 미만)와 99.17~132.23 m<sup>2</sup>(30~40평 미만)이 각 39.5%와 38.6%로 비슷한 분포를 보였다.

6) 이미혜 외(2003). 대학생들의 침실공간 색채계획을 위한 기초조사 연구. 한국주거학회, 14(6), pp. 95-104.

표 3. 사회 인구학적 특성

N=342

변인	구분	N(%)
연령 (세)	30~35	97(28.4)
	36~40	117(34.3)
	41~45	82(24.1)
	46~49	46(13.4)
	M(SD)	39.1(5.13)
가족 구성원수 (명)	3 이하	82(24.0)
	4	220(64.3)
	5 이상	40(11.7)
	M(SD)	3.8(.69)
가족형태	부부	22( 6.4)
	부부+미혼자녀(들)	294(86.0)
	부부+노부모	6( 1.8)
	부부+미혼자녀(들)+기타(친척등)	1( 0.3)
최종학력	고등학교 졸업	82(24.0)
	초대학교 졸업	207(60.5)
	대학원 졸업 이상	53(15.5)

표 4. 주거공간 특성

N=342

변인	구분	N(%)
주거형태	아파트	265(77.5)
	연립주택(빌라포함)	33( 9.6)
	단독주택	28( 8.2)
	다세대주택	13( 3.8)
	기타	3( 0.9)
주거규모 (㎡)	66.12 미만	18( 5.3)
	66.12~99.17 미만	135(39.5)
	99.17~132.23 미만	132(38.6)
	132.23~165.29 미만	49(14.3)
	165.29 이상	8( 2.3)
거주년수 (년)	2 이하	112(32.7)
	3~5 이하	112(32.7)
	6~10 이하	88(25.7)
	11 이상	30( 8.8)
소유형태	자가	251(73.4)
	타가	91(26.6)

현 주거공간에 거주한 년 수는 65.4%가 5년 이하인 것으로 나타났으며, 소유형태는 자가 소유의 비율이 73.4%로 타가에 비해 높게 나타났다. 이는 본 연구의 대상이 대도시에서 거주하는 30~40대 기혼여성이기 때문에 비교적 양호한 주거환경에서 거주하고 있는 것으로 나타났다고 생각된다.

3) 조사대상자의 성격유형 분류

조사대상자의 MBTI 결과를 보면, 16가지 성격유형 중 세상의 소금형인 ISTJ형이 23.1%로 가장 높은 비율을 차지하였으며, 다음으로 지도자형인 ESTJ형이 18.7%로 나타났다<표 5>. 한편, 1% 미만의 아주 낮은 분포를 나타낸 성격유형은 언변 능숙형인 ENFJ형(0.6%), 발명가형인 ENTP형(0.9%), 지도자형인 ENTJ형(0.9%)의 순이었다.

한국심리검사연구소의 연구결과에 따르면, 우리나라 사람들의 MBTI유형의 분포는 ISTJ 21.5%, ISFJ 8.18%, INFJ 2.4%, INTJ 5.47%, ISTP 7.83%, ISFP 6.5%,

INFP 3.67%, INTP 3.3%, ESTP 5.33%, ESFP 5.37%, ENFP 3.03%, ENTP 2.18%, ESTJ 14.2%, ESFJ 5.59%, ENFJ 1.84%, ENTJ 3.44%이다.

본 연구결과에서도 우리나라 사람들이 가장 많은 성격유형인 ISTJ형과 ESTJ형이 가장 많이 나타나 같은 경향을 나타내었으나, 낮은 분포를 나타낸 ENFJ형, ENTP형, ENTJ형은 본 연구결과에서 극단적으로 낮은 분포를 나타내었다. 이는 본 연구대상은 모두 여성이므로 상대적으로 남성에게 많이 나타나는 언변능숙형, 발명가형, 지도자형이 적게 나타난 것으로 보인다.

표 5. MBTI 16가지 성격유형 분포 N(%)

성격유형 분포		감각형(S)		직관형(N)	
		사고형(T)	감정형(F)	감정형(F)	사고형(T)
내향성(I)	판단형(J)	ISTJ	ISFJ	INFJ	INTJ
		81(23.7)	31(9.1)	4(1.2)	10(2.9)
	인식형(P)	ISTP	ISFP	INFP	INTP
		25(7.3)	18(5.3)	6(1.8)	6(1.8)
외향성(E)	인식형(P)	ESTP	ESFP	ENFP	ENTP
		33(9.6)	23(6.7)	10(2.9)	3(0.9)
	판단형(J)	ESTJ	ESFJ	ENFJ	ENTJ
		64(18.7)	23(6.7)	2(0.6)	3(0.9)

2. 실내디자인에 관한 관심도와 색채만족도

1) 실내디자인에 관한 관심도

조사대상자들의 실내디자인에 대한 관심도를 파악하기 위하여 5점 리커트 척도로 조사하였으며, 결과는 <표 6>과 같다.

<표 6>을 통해서, 실내디자인에 대하여 관심정도가 '보통이다.'라고 응답한 거주자가 40.1%로 가장 높게 나타났고, 다음으로는 '관심있다.'고 응답한 거주자가 39.2%로 많았다. 전체적인 관심도는 평균 3.42점으로 나타나 보통보다 약간 높은 관심도를 보이고 있다고 평가할 수 있다 <표 6>. 이러한 결과는 현재 개성의 표현과 욕구로 실내디자인에 관심도가 증가하고 있다는 경향을 반영하고 있다고 판단된다.

표 6. 실내디자인에 관한 관심도 N=342

변인	구분	N(%)
실내디자인 관심도	전혀 관심이 없다	8( 2.3)
	관심 없다	34( 9.9)
	보통이다	137(40.1)
	관심 있다	134(39.2)
	아주 관심이 많다	29( 8.5)
	M(SD)	3.42(.86)

2) 주거공간의 색채만족도

현 주거공간의 각 실별 색채만족도를 5점 척도로 평가한 결과는 <표 7>과 같다.

<표 7>을 통해서, 주거공간의 색채만족도는 각 실별로 '보통이다.'라는 응답이 가장 많은 것을 알 수 있다.

표 7. 공간별 색채 만족도 N=342

변인	구분	N(%)
거실 색채만족도	아주 불만족	7( 2.0)
	불만족	46(13.5)
	보통	187(54.7)
	만족	82(24.0)
	아주 만족	20( 5.8)
M(SD)		3.18(.82)
부부침실 색채만족도	아주 불만족	8( 2.3)
	불만족	55(16.1)
	보통	193(56.4)
	만족	70(20.5)
	아주 만족	16( 4.7)
M(SD)		3.09(.80)
남자자녀방 색채만족도	아주 불만족	7( 2.0)
	불만족	40(16.1)
	보통	123(49.4)
	만족	67(26.9)
	아주 만족	12( 4.8)
M(SD)		3.15(.85)
여자자녀방 색채만족도	아주 불만족	6( 2.8)
	불만족	31(14.3)
	보통	110(50.7)
	만족	59(27.2)
	아주 만족	11( 5.1)
M(SD)		3.18(.84)

만족도의 평균을 살펴보면, 거실공간은 3.18점, 부부침실 3.09점, 남자자녀방 3.15점, 여자자녀방 3.18점으로 나타났음을 알 수 있다. 따라서 각 실의 종류에 따른 색채만족도는 크게 다르지 않다는 것을 알 수 있으며, 모두 보통 정도의 만족도를 보이는 것으로 평가할 수 있다 <표 7>. 이러한 연구결과는 주거환경에 있어서 계획된 색채에 대한 만족도가 다소 높다는 하미경(2007)의 연구결과와 유사함을 알 수 있다.

3. 주거공간의 색채 선호도

1) 거실공간

거실공간에 대한 색상 선호도를 조사한 결과는 <표 8>과 같다. 즉 천장과 일반벽의 색상은 N(38.3%, 24.3%)을, 포인트 벽은 RP(22.3%)의 색을, 바닥은 압도적으로 YR(72.2%)을 선호하고 있음을 알 수 있다.

특징적인 것은 포인트 벽에 선호하는 마감색상 중 3순위가 R(16.7%)로 나타나고 있음을 알 수 있는데, 이로써 거주자들은 포인트 벽의 색으로 R계열을 선호하고 있다고 평가할 수 있다.

반면에 선호도가 낮은 색상으로는 포인트 벽(천장: 4.4%, 일반벽: 9.6%, 바닥: 2.9%)을 제외한 곳에서 RP의 색으로 평가되었다. 그리고 포인트 벽에서는 N색상(0.9%)이 선호도가 가장 낮게 평가되었다.

7) 본 논문에서는 공간의 변화를 주기위하여 전체의 벽 중에 어느 일부분을 다양한 재료나 색 등으로 강조하는 벽을 포인트 벽이라 지칭하고자 한다.

표 8. 거실공간 색상(Hue) 선호도 N(%)

색상	천장	일반벽	포인트벽	바닥
R	33( 9.6)	34( 9.9)	34(16.7)	45(13.2)
YR	51(14.9)	54(15.8)	14( 6.5)	247(72.2)
Y	27( 7.9)	38(11.1)	26(12.1)	13( 3.8)
GY	18( 5.3)	37(10.8)	38(17.7)	7( 2.0)
RP	15( 4.4)	33( 9.6)	48(22.3)	9( 2.6)
N	131(38.3)	83(24.3)	2( 0.9)	10( 2.9)
계	342(100)	342(100)	215(100)	342(100)

그러나 RP색이 포인트 벽의 마감색상 중 가장 선호되는 색채로 평가되었고, N색상은 천장과 일반벽의 마감색상으로 가장 선호되었다는 것을 고려해 본다면 천장, 일반벽과 포인트벽의 선호색상이 반대경향을 보인다고 볼 수 있다. 이러한 결과는 거주자들이 구성요소의 특성에 따라 선호하는 색상에 차이가 있다고 평가할 수 있겠다.

색조에 대한 선호도를 파악해 본 결과<표 9>, 천장과 일반벽은 밝은 톤의 Vp(42.1%, 42.4%)와 무채 N(38.3%, 33.3%)을 선호하고 있었다. 포인트 벽은 화려한 톤의 V(26.0%)와 밝은 톤의 B(22.3%)를, 바닥은 차분한 톤의 L(31.0%)을 선호하였다. 이러한 결과에서도 거실공간의 포인트 벽이 다른 요소에 비해서 눈에 띄게 계획되는 것을 선호함을 나타내고 있다.

이를 통해서 거주자들은 천장과 벽은 선호하는 색상과 색조가 같으므로, 거실의 천장과 벽은 같은 색상과 색조로 계획하는 것이 좋을 것으로 판단된다. 바닥은 천장이 나 벽보다 어두운 톤으로 마감하여 안정된 느낌의 색채 계획을 선호하는 것으로 생각된다.

표 9. 거실공간 색조(Tone) 선호도 N(%)

요소	색조	천장	일반벽	포인트벽	바닥
화려한 톤	V	6( 1.8)	11( 3.2)	56(26.0)	3( 0.9)
	S	1( 0.3)	3( 0.9)	31(14.4)	10( 2.9)
밝은 톤	B	10( 2.9)	19( 5.6)	48(22.3)	16( 4.7)
	P	34( 9.9)	60(17.5)	30(14.0)	21( 6.1)
	Vp	144(42.1)	145(42.4)	14( 6.5)	25( 7.3)
차분한 톤	Lgr	7( 2.0)	10( 2.9)	7( 3.3)	26( 7.6)
	L	6( 1.8)	5( 1.5)	9( 4.2)	106(31.0)
	Gr	-	3( 0.9)	3( 1.4)	24( 7.0)
	Dl	-	1( 0.3)	6( 2.8)	53(15.5)
어두운 톤	Dp	-	1( 0.3)	9( 4.2)	39(11.4)
	Dk	3( 0.9)	1( 0.3)	-	9( 2.6)
무채	N	131(38.3)	83(33.3)	2( 1.0)	10( 3.0)
계		342(100)	342(100)	132(100)	342(100)

2) 부부침실

부부침실의 선호색상에 대해 파악한 결과, 천장의 선호색상은 무채색 N(27.8%)이고, 일반벽과 포인트 벽은 RP(22.5%, 38.4%)을 선호하였다. 그 외 일반벽의 경우 R, N, YR, P를 고루 선호하였으나, 포인트벽은 N의 선호가 거의 없어 차이를 보였지만, 이를 제외한 선호색상을 비교해 본 결과 색상 별 선호정도가 유사한 것으로 나타났다.

이러한 결과로 공동공간인 거실공간보다 개인공간인 부부침실에서의 선호색상이 더 다양하게 나타나고 있음을 알 수 있다. 따라서 거주자의 다양한 개성과 욕구가 더 많이 반영되고 있다고 판단된다.

바닥은 YR(70.2%)을 압도적으로 선호하는 것으로 나타났는데, 이는 다른 요소와 선호분포가 다름을 알 수 있었다<표 10>.

표 10. 부부침실 색상(Hue) 선호도 N(%)

색상	천장	일반벽	포인트벽	바닥
R	45(13.2)	49(14.3)	23(14.0)	48(14.0)
YR	42(12.3)	46(13.5)	14( 8.5)	240(70.2)
P	28( 8.2)	42(12.3)	23(14.0)	5( 1.5)
RP	55(16.1)	77(22.5)	63(38.4)	11( 3.2)
N	95(27.8)	48(14.0)	1( 0.6)	12( 3.5)
계	342(100)	342(100)	164(100)	342(100)

부부침실의 선호 색조를 파악한 결과, 천장과 일반벽은 밝은 톤의 Vp(40.1%, 38.0%)을 가장 선호하였고, 포인트 벽은 화려한 톤의 V(25.0%)와 밝은 톤의 B(20.7%)를 선호하였다. 바닥은 차분한 톤의 L(30.7%)을 가장 선호하는 것으로 나타났다<표 11>.

특징적인 것은 선호색상은 일반벽(22.5%)과 포인트 벽(38.4%)이 동일하게 RP를 선호하지만, 선호색조는 포인트 벽(B:20.7%)이 일반벽(Vp:38%) 보다 조금 어두운 색조를 선호한다는 것을 알 수 있다. 그리고 바닥의 색조는 거실공간의 선호경향과 유사하게 천장과 벽보다는 좀 더 차분한 색조를 선호하고 있음을 알 수 있다.

표 11. 부부침실 색조(Tone) 선호도 N(%)

요소	색조	천장	일반벽	포인트벽	바닥
화려한 톤	V	7( 2.0)	11( 3.2)	41(25.0)	3( 0.9)
	S	3( 0.9)	6( 1.8)	26(15.9)	8( 2.3)
밝은 톤	B	24( 7.0)	44(12.9)	34(20.7)	22( 6.4)
	P	63(18.4)	75(21.9)	21(12.8)	28( 8.2)
	Vp	137(40.1)	130(38.0)	12( 7.3)	30( 8.8)
차분한 톤	Lgr	3( 0.9)	9( 2.6)	2( 1.2)	29( 8.5)
	L	5( 1.5)	13( 3.8)	14( 8.5)	105(30.7)
	Gr	1( 0.3)	2( 0.6)	2( 1.2)	18( 5.3)
	Dl	1( 0.3)	1( 0.3)	2( 1.2)	49(14.3)
어두운 톤	Dp	1( 0.3)	3( 0.9)	9( 5.5)	30( 8.8)
	Dk	2( 0.6)	-	-	8( 2.3)
무채	N	95(27.8)	48(14.1)	1( 0.6)	12( 3.6)
계		342(100)	342(100)	164(100)	342(100)

3) 남자자녀방

남자자녀방에 대한 선호색채를 파악한 결과, 천장마감의 선호색상은 N(25.5%)과 B(22.3%)로 나타났다. 일반벽은 B(23.5%)와 PB(21.9%), GY(18.6%)를, 포인트 벽은 B(21.1%)를 선호하였으며, 바닥은 YR(69.6%)를 압도적으로 선호하였다<표 12>.

이러한 결과와 부부침실의 선호색상과 비교해 볼 때, 부

표 12. 남자자녀방 색상(Hue) 선호도 N(%)

색상	천장	일반벽	포인트벽	바닥
R	11( 4.5)	10( 4.0)	-	31(12.6)
YR	16( 6.5)	13( 5.3)	3( 2.6)	172(69.6)
Y	8( 3.2)	7( 2.8)	9( 7.9)	12( 4.9)
GY	26(10.5)	46(18.6)	17(14.9)	4( 1.6)
B	55(22.3)	58(23.5)	24(21.1)	2( 0.8)
PB	41(16.6)	54(21.9)	-	4( 1.6)
N	63(25.5)	25(10.1)	-	8( 3.2)
계	247(100)	247(100)	114(100)	247(100)

부침실<표 10>은 전반적으로 R색상에 대한 선호도가 조금 높은 반면, 남자자녀방에서는 선호도가 낮음을 알 수 있었다. 또한 바닥을 제외한 공간구성요소의 선호색상이 B인 것을 알 수 있는데, 이는 방의 사용자가 남자라는 것을 고려하여 남자의 일반적인 선호색을 공간구성요소의 선호색상으로 선택한 것으로 생각된다.

남자자녀방의 선호색조는 천장의 경우, 밝은 톤의 P(25.9%)와 Vp(23.1%), 무채 N(25.5%)이었다. 일반벽은 무채를 제외하고 천장과 마찬가지로 밝은 톤의 P(32.4%)와 Vp(23.1%)를 선호하는 것으로 나타났으며, 포인트 벽은 밝은 톤의 B(27.2%)와 P(21.1%), 그리고 화려한 톤의 V(21.1%)를 가장 선호하고 있었다. 바닥은 차분한 톤의 L(30.4%)을 선호하였다<표 13>.

이러한 결과로 포인트 벽(B: 27.2%)이 천장(P: 25.9%)과 일반 벽(P: 32.4%)보다는 어두운 색조로 마감되거나 아주 화려한 색조의 톤으로 마감하여 포인트로서의 역할이 강조되는 색채를 선호함을 알 수 있다.

표 13. 남자자녀방 색조(Tone) 선호도 N(%)

요소	색조	천장	일반벽	포인트벽	바닥
화려한 톤	V	11( 4.5)	22( 8.9)	24(21.1)	4( 1.6)
	S	9( 3.6)	8( 3.2)	16(14.0)	6( 2.4)
밝은 톤	B	30(12.1)	41(16.6)	31(27.2)	13( 5.3)
	P	64(25.9)	80(32.4)	24(21.1)	31(12.6)
	Vp	57(23.1)	57(23.1)	7( 6.1)	18( 7.3)
차분한 톤	Lgr	2( 0.8)	5( 2.0)	-	22( 8.9)
	L	7( 2.8)	9( 3.6)	7( 6.1)	75(30.4)
	Gr	-	-	-	11( 4.5)
	Dl	1( 0.4)	-	2( 1.8)	30(12.1)
어두운 톤	Dp	1( 0.4)	-	3( 2.6)	22( 8.9)
	Dk	2( 0.8)	-	-	7( 2.8)
무채	N	63(25.5)	25(10.1)	-	8( 3.2)
계		247(100)	247(100)	114(100)	247(100)

4) 여자자녀방

여자자녀방의 선호색상을 파악한 결과, 천장은 N(22.1%)과 RP(19.4%)를 선호하였고, 일반벽과 포인트 벽은 RP(34.1%, 32.4%)를 가장 선호하는 것으로 나타났다. 바닥은 YR(43%)를 선호하였다<표 14>.

<표 14>를 통해서 여자자녀방의 마감색상으로 선호되는 것은 RP라고 판단할 수 있는데, 이는 남자자녀방에서

표 14. 여자자녀방 색상(Hue) 선호도 N(%)

색상	천장	일반벽	포인트벽	바닥
R	23(10.6)	18( 8.3)	6( 5.4)	31(14.3)
YR	23(10.6)	14( 6.5)	5( 4.5)	147(43.0)
Y	12( 5.5)	21( 9.7)	11( 9.9)	10( 4.6)
GY	21( 9.7)	26(12.0)	18(16.2)	5( 2.3)
RP	42(19.4)	74(34.1)	36(32.4)	6( 2.8)
N	48(22.1)	20( 9.2)	1( 0.9)	10( 4.6)
계	217(100)	217(100)	111(100)	217(100)

나타난 결과와 유사하게 여자라는 이미지를 고려한 결과라고 평가할 수 있겠다.

여자자녀방의 선호색조를 파악한 결과, 천장은 밝은 톤의 Vp(36.4%)를, 일반벽은 밝은 톤의 P(24.0%)를, 포인트 벽은 밝은 톤의 B(31.5%)를 선호하였다. 바닥은 차분한 톤의 L(30.0%)을 선호하였다<표 15>.

즉 여자자녀방은 바닥을 제외하고 천장과 벽은 밝은 톤을 선호하나, 포인트 벽의 색조를 천장이나 일반벽보다 어두운 톤을 선호하고 있다는 것을 알 수 있다.

표 15. 여자자녀방 색조(Tone) 선호도 N(%)

요소	색조	천장	일반벽	포인트벽	바닥
화려한 톤	V	5( 2.3)	9( 4.1)	20(18.0)	3( 1.4)
	S	1( 0.5)	4( 1.8)	15(13.5)	4( 1.8)
밝은 톤	B	27(12.4)	44(20.3)	35(31.5)	18( 8.3)
	P	51(23.5)	81(37.3)	21(18.9)	24(11.1)
	Vp	79(36.4)	52(24.0)	5( 4.5)	21( 9.7)
차분한 톤	Lgr	1( 0.5)	2( 0.9)	4( 3.6)	12( 5.5)
	L	5( 2.3)	4( 1.8)	4( 3.6)	65(30.0)
	Gr	-	-	-	8( 3.7)
	Dl	-	1( 0.5)	2( 1.8)	32(14.7)
어두운 톤	Dp	-	-	4( 3.6)	17( 7.8)
	Dk	-	-	-	3( 1.4)
무채	N	48(22.1)	20( 9.2)	1( 0.9)	10( 4.6)
계		217(100)	217(100)	111(100)	217(100)

4. 성격유형 별 선호색채 차이검증

조사대상자의 성격유형에 따라 공간 별 색채선호도에 대하여 차이가 있는 지를 분석한 결과, 감각형(S)과 직관형(N)간에 유의미한 차이가 있는 항목이 있었다

1) 부부침실 바닥의 색상 선호도

<부부침실 바닥의 색상 선호도>에 있어 감각형(S)과 직관형(N) 간에 유의미한 차이가 인정되었다(p<.05).

즉 감각형(S)과 직관형(N) 모두 부부침실 바닥의 색상

표 16. 부부침실 바닥 색상(Hue) 선호도 N(%)

색상	성격유형		$\chi^2$
	감각형(S)	직관형(N)	
R	37(12.4)	11(25.0)	$\chi^2=27.430^*$ df=10
YR	217(72.8)	23(52.3)	
합계	298(100)	44(100)	

\*p<.05

으로 YR를 선호하나, 감각형이 직관형보다 상대적으로 YR선호도가 높고, 직관형은 감각형에 비해 R의 선호도가 더 높은 것으로 파악되었다<표 16>.

2) 남자자녀방 바닥 색상 선호도

<남자자녀방 바닥 색상 선호도>에 있어 감각형(S)과 직관형(N) 간에 유의미한 차이가 인정되었다(p<.05).

즉 감각형(S)과 직관형(N) 모두 남자자녀방 바닥의 색상으로 YR를 선호하나, 감각형이 직관형보다 상대적으로 YR계열의 선호도가 높고, 직관형은 감각형에 비해 RP와 GY의 선호도가 다소 높음을 알 수 있었다<표 17>.

표 17. 남자자녀방 바닥 색상(Hue) 선호도 N(%)

색상	성격유형		χ²
	감각형(S)	직관형(N)	
YR	154(72.6)	18(51.4)	χ²=28.339* df=10
GY	1( 0.5)	3( 8.6)	
RP	5( 2.4)	4(11.4)	
합계	212(100)	35(100)	

\*p<.05

3) 여자자녀방 색상 선호도

여자자녀방 색상 선호도의 차이를 파악한 결과, <일반벽 색상 선호도>와 <바닥 색상 선호도>에서 유의미한 차이가 나타났다<표 18>. 즉, <일반벽 색상 선호도>의 경우(p<.05), 감각형(S)과 직관형(N) 모두 여자자녀방 일반벽의 색상으로 RP를 가장 선호하나, 직관형은 감각형에 비해 R과 B를 더 선호하고 있음을 알 수 있었다.

한편, <바닥 색상 선호도>의 경우(p<.05), 감각형(S)과 직관형(N) 모두 여자자녀방 바닥의 색상으로 YR를 가장 선호하나, 직관형은 감각형에 비해 R과 RP의 선호도가 높음을 알 수 있었다.

표 18. 여자자녀방 색상(Hue) 선호도 N(%)

색상	성격유형		χ²	
	감각형(S)	직관형(N)		
일반벽	R	12( 6.4)	6(20.7)	χ²=20.782* df=10
	B	8( 4.3)	5(17.2)	
	RP	65(34.6)	9(31.0)	
	합계	188(100)	29(100)	
바닥	R	25(13.3)	6(20.7)	χ²=18.872* df=9
	YR	130(69.1)	17(58.6)	
	RP	3( 1.6)	3(10.3)	
	합계	188(100)	29(100)	

\*p<.05

이상의 결과를 통하여, 감각형(S)은 색상선호에 있어서 일반적으로 많이 선택되어지는 색상을 주로 선호하는 반면, 직관형(N)은 일반적인 경향뿐만 아니라 보다 다양한 색상을 선호하고 있음을 알 수 있었다.

V. 결 론

본 연구는 거주자의 특성을 색채계획 시 반영하여 만족도가 높은 디자인을 하는데 필요한 자료를 얻기 위하여 거주자의 성격유형에 따른 색채선호에 대하여 파악하였다. 342명의 주부의 성격유형을 MBTI 분석으로 분류하여 성격유형 별 주거공간 선호색채를 파악한 결과는 다음과 같다.

첫째, 연구대상자의 성격유형은 외향형과 내향형이 비슷한 비율을 나타내었다. 그러나 약간 내향형이 많으며, 직관형보다는 압도적으로 감각형이 많으며, 사고형, 판단형의 성향이 더 높은 것으로 나타났다.

둘째, 주거공간의 선호색채를 분석한 결과 다음과 같다. 천장의 경우 N(흰색)계열을 가장 많이 선호하였으며, 천장을 제외한 요소에서는 거실에는 밝은 톤의 YR, 부부침실과 자녀방에는 밝은 톤의 RP, B 등의 다양한 색상을 선호하고 있었다.

셋째, 선호색조의 경우, 일반벽은 거실에서는 N(흰색)계열의 밝은 톤을 가장 선호하였고, 부부침실과 여자자녀방은 밝은 톤의 RP를 가장 선호하는 반면, 남자자녀방은 밝은 톤의 B와 PB를 가장 선호하였다. 그리고 포인트 벽은 천장과 일반벽보다 어두운 것을 선호하였다. 거실공간을 제외한 공간에서는 밝은 톤의 색조마감을 선호하고 있음을 알 수 있었는데, 색채계획 시 이를 반영하는 것이 거주자들의 만족도를 높일 수 있다고 평가된다. 특히 포인트 벽은 다른 요소에 비하여 더 밝고 화려한 것을 선호함을 알 수 있다. 따라서 이를 고려한 색채계획이 적용되어야겠다.

마지막으로 거주자의 성격유형에 따라 주거공간의 선호색채에 약간의 차이를 보였다. 즉 감각형(S)은 일반적으로 많이 선호하는 색상을 주로 선호하였으나 직관형(N)은 일반적인 경향뿐만 아니라 다양한 색상을 선호하고 있어 색채선호의 다양성을 보여주었다. 따라서 색채계획 시 거주자들의 성격유형을 고려할 필요성이 있다고 사료된다.

본 연구에서 성격유형별 주거공간의 선호색채를 분석하였으며, 성격유형에 따라 선호하는 색채경향에 약간의 차이를 나타낸다는 것을 알 수 있었다. 그러나 MBTI분석만으로 인간 심리의 복합적인 요인들을 모두 반영했다고 보기는 어렵다. 따라서 거주자의 특성을 다각적인 측면에서 고려하여 만족도를 높일 수 있는 자료의 축적이 요구된다.

참 고 문 헌

1. 김정택 외(2007), MBTI 개발과 활용, 한국심리검사연구소, 12-79
2. 한국실내디자인학회(2002), 실내건축을 위한 색채디자인, 기문당. 73



3. 안옥희 외(2007), 스스로하는 인테리어 디자인, 영남대학교 출판부, 173
4. 정채기(2004), 성격심리학. 서울: 교육아카데미.
5. 채수명(2002), 색채심리 마케팅. 서울: 도서출판 국제.
6. 한영호 외(2004), 주거공간디자인의 이론과 실제. 서울: 기문당.
7. I.R.I 색채연구소(2004), 컬러실습을 위한 102가지 컬러 트레이닝. 영진닷컴.
8. 국금희(2006), 선호 색채와 성격유형과의 관계 연구. 대불대학교 교육대학원 석사학위논문.
9. 김남효(2005), 거주자의 성격유형에 따른 주택 실내 리모델링 선호특성에 관한 연구. 연세대학교 대학원 박사학위논문.
10. 김명현(2004), Y세대와 Silver세대의 색채이미지 비교 분석. 숙명여자대학교 디자인대학원 석사학위논문.
11. 오찬옥 외(2003), 아파트 실내디자인 다양화를 위한 거주자 선호에 관한 연구, 한국실내디자인학회 논문집, 38, 125-133.
12. 이미혜 외(2003), 대학생들의 침실공간 색채계획을 위한 기초조사 연구, 한국주거학회, 14(6), 95-104.
13. 하미경, 신선주(2007), 주거공간의 색채 계획에 대한 공간별 비교분석에 관한 연구, 한국실내디자인학회 학술발표대회 논문집, 9(3), 78.
14. MBTI 데이터뱅크(2004), 한국심리검사연구소.
15. <http://www.kcri.or.kr>.

접수일(2009. 4. 24)

게재확정일자(2009. 5. 22)