

## 문수산 · 옥석산 일대의 식물상

김혜진 · 윤충원\*

공주대학교 산림자원학과

### Vascular Plants of Mt. Munsu and Mt. Okseok

Hye-Jin Kim and Chung-Weon Yun\*

Department of Forest Resources, Kongju National University, Yesan 340-802, Korea

**Abstract** - The flora of the vascular plant in Mt. Munsu and Mt. Okseok was listed as 689 taxa; 95 families, 332 genus, 600 species, 93 varieties and 5 forms. Based on the list of rare plants by Korea Forest Service and Korea Forest Research Institute, 16 taxa were recorded. And endangered plant was recorded by 1 taxa, *Iris koreana* var. *albiflora*. Based on the list of Korean endemic plant, 44 taxa were recorded. According to the specific plant species by classes, class I has 51 taxa, class II has 33 taxa, class III has 28 taxa, class IV has 12 taxa. In class V, we found *Houttuynia cordata*, but the species was considered to be worthless because it was planted as an ornamental plant in the area. Naturalized plant species were listed as 27 taxa; 99 families, 22 genus, 26 species, 1 varieties. And naturalization index was 3.9%.

**Key words** : flora, rare species, endangered species

### 서론

문수산(文殊山 1,205 m) · 옥석산(玉石山 1,247 m) 일대는 한반도의 생태권역에서 산악권역을 중심으로 한 남동부산악권역의 일부를 포함하고 있으며(신 1996), 백두대간 태백산맥의 줄기에 위치하여 대부분의 지역이 험준한 산악지형으로 인하여 청정 자연환경이 잘 보존되어 있고, 해발이 높고 기온의 차가 심하여 식물상이 매우 풍부한 지역이다(기상청 2008; 봉화군 2008).

최근 야생 식물에 대한 관심이 높아지고 이 지역 일대에 분포하는 희귀식물이 점차 알려지기 시작하였다(오 등 1998; 봉화군 2008). 개불알꽃 등을 포함한 희귀성이 매우 높은 분류군의 분포가 알려져 있으나(봉화군 2008),

금강소나무 문화재용 목재생산림의 탐방객과 백두대간을 등반하는 등산객들의 남채로 인한 희귀 및 멸종위기 식물의 자생지가 훼손의 위협에 노출되어 있다. 따라서 본 연구의 목적은 문수산 · 옥석산 일대의 식물상을 파악하여 중부 이북 지역의 식물상 분야에 새로운 기초자료를 제공하고, 희귀 및 멸종위기식물 보존 전략 수립에 활용하는 데 있다.

### 재료 및 방법

본 조사지역은 행정구역상 경상북도 봉화군 물야면으로, 위치는 동경 128° 48'10" ~ 128° 52'10" 북위 36° 59'20" ~ 37° 00'20" 이고, 경사는 20 ~ 25° 가 약 40%의 면적을 점유하고 있었다.

식생은 신갈나무군락이 사면상부와 능선부, 정상부에

\* Corresponding author: Chung-Weon Yun, Tel. 041-330-1305, Fax. 041-330-1308, E-mail. cwyun@kongju.ac.kr

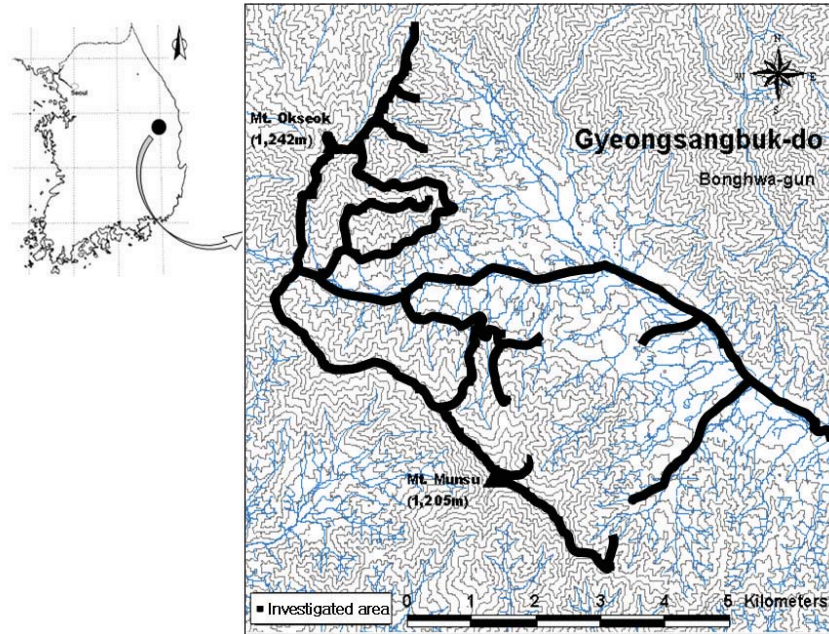


Fig. 1. Investigated area.

가장 넓게 분포하고 있었으며, 그 다음으로 금강소나무 군락이 사면 중·상부에 넓게 분포하고 있었고(윤과 홍 2000) 사면하부에서 상부까지 일본잎갈나무군락과 잣나무군락이 조립되어 있었고, 계곡부에 층층나무군락, 들메나무군락, 야광나무군락, 느릅나무군락, 고로쇠나무군락, 느티나무군락, 가래나무군락 등이 나타났으며, 하천부에 갯버들군락, 달뿌리풀군락 등 총 21개 군락으로 다양한 식생을 나타내고 있었다.

조사는 2008년 5월부터 9월까지 5개월에 걸쳐 6차례의 현지조사를 통하여 확인된 모든 관속식물의 출현종을 기록하고 사진촬영 및 채집을 실시하였다.

조사경로는 문수산·옥석산 일대의 주 능선부와 소능선, 계곡부, 계곡부와 연결된 하천부를 중심으로 선정하였고(Fig. 1), 식물분류와 동정, 식물종에 대한 배열순서와 학명의 기재는 ‘대한식물도감’(이 2003)의 분류체계인 Tipso와 Fuller System으로 정리하였다.

본 지역의 소산식물 중 멸종위기야생식물(산림청 2005a) 및 희귀식물(산림청 2005c), 한국의 특산식물(산림청 2005b)은 산림청이 정리한 자료에 의거하였으며, 환경부 지정 식물구계학적 특정식물종(김 2000)을 선별하였다. 또한 임업연구원·국립수목원(2002) 자료를 바탕으로 귀화식물을 정리하였으며, 귀화율(NI, Naturalization Index)은 沼田眞(1975)에 의해 총 출현식물종수에 대한 귀화식물의 총 종수의 비율로 산출하였다.

## 결과 및 고찰

### 1. 식물상

문수산·옥석산 일대의 관속식물문은 35목 95과 332속 600종 93변종 5품종으로 총 698분류군이 나타났다. 세부적으로 살펴보면 속새아문은 1목 1과 1속 2종, 양치식물아문의 고사리강은 1목 5과 15속 27종 5변종, 나자식물강은 1목 3과 4속 4종 1변종 1품종, 피자식물강의 단자엽식물아강은 5목 10과 63속 124종 14변종, 쌍자엽식물아강은 27목 76과 249속 443종 73변종 4품종으로 각각 나타났다(Appendix 1).

### 2. 식물구계학적 특정식물

문수산·옥석산 일대의 특정식물종 중 I등급 식물이 34과 47속 49종 2변종 51분류군, II등급 식물이 21과 30속 29종 4변종 33분류군, III등급 식물이 19과 21속 27종 1변종 28분류군, IV등급 식물이 11과 12속 11종 1변종 12분류군, V등급 식물이 1과 1속 1종 1분류군으로 총 125분류군이었으며, 이는 조사지 일대 전체 식물 698분류군의 17.9%에 해당되었다(Appendix 1). 이러한 식물구계학적 특정식물의 수는 기존 연구의 봉래산 24분류군(조 등 2007)과 천마산 11분류군(변 등 2006)에서 보고된 분류군보다 훨씬 많은 것으로, 이는 최고봉의 높

**Table 1.** Summary of vascular plant taxa collected in Mt. Munsu and Mt. Okseok

Tracheophyta	Oder	Family	Genus	Species	Variety	Form
Sphenopsida	1	1	1	2		
Pteropsida						
A. Filicineae	1	5	15	27	5	
B. Gymnospermae	1	3	4	4	1	1
C. Angiospermae						
1. Monocotyledoneae	5	10	63	124	14	
2. Dicotyledoneae	27	76	249	443	73	4
Total: 698 taxa	35	95	332	600	93	5

**Table 2.** The list of rare plants in the investigated area

Scientific name	Common name
<i>Adenophora grandiflora</i>	도라지모시대
<i>Cypripedium macranthum</i>	개불알꽃
<i>Eranthis stellata</i>	너도바람꽃
<i>Iris ensata</i> var. <i>spontanea</i>	꽃창포
<i>Lilium callosum</i>	땅나리
<i>Lilium distichum</i>	말나리
<i>Lysimachia coreana</i>	참좁쌀풀
<i>Monotropa hypopithys</i>	구상난풀
<i>Rhododendron micranthum</i>	꼬리진달래
<i>Rodgersia podophylla</i>	도깨비부채
<i>Saxifraga punctata</i>	툽바위취
<i>Silene koreana</i>	끈끈이장구채
<i>Syringa velutina</i> var. <i>kamibayashii</i>	정향나무
<i>Tricyrtis dilatata</i>	빼꼭나리
<i>Viola albida</i>	태백제비꽃
<i>Viola diamantica</i>	금강제비꽃

이와 조사지역 범위 설정 등을 감안하더라도 매우 많은 분류군을 보유하고 있는 것으로 사료되었다.

### 3. 멸종위기식물

1과 1속 1종 1분류군으로 멸종위기식물 노랑무늬붓꽃이 옥석산 정상부의 신갈나무림에서 나타났다. 백두대간 마루금이 지나고 있는 옥석산을 찾는 등산객이 많아 등산로와 매우 인접한 지역에서 나타난 노랑무늬붓꽃에 대한 위험성이 노출되어 있어 이에 대한 대책이 시급한 것으로 사료되었다.

### 4. 희귀식물

희귀식물은 12과 14속 14종 2변종 16분류군으로 확인되었다(Table 2). 그 중 꼬리진달래는 능선부의 암석노출도가 비교적 높은 소나무림에 분포하고 있었으며, 도깨비부채는 높은 피도로 초본층을 점유하고 있었으며, 태백제비꽃, 금강제비꽃, 도라지모시대는 주로 사면상부에 출현하고 있었다.

**Table 3.** The list of Korean endemic plants in the investigated area

Scientific name	Common name
<i>Carex okamotoi</i>	지리대사초
<i>Carex pseudo-chinensis</i>	햇사초
<i>Polygonatum lasianthum</i> var. <i>coreanum</i>	죽대
<i>Tricyrtis dilatata</i>	빼꼭나리
<i>Iris koreana</i> var. <i>albiflora</i>	노랑무늬붓꽃
<i>Salix hallaisanensis</i>	떡버들
<i>Salix hulteni</i>	호랑버들
<i>Salix ishidoyana</i>	섬버들
<i>Salix kangensis</i>	강계버들
<i>Aconogonum mollifolium</i>	얇은개싱아
<i>Melandryum seoulense</i>	가는장구채
<i>Pseudostellaria coreana</i>	참개별꽃
<i>Clematis trichotoma</i>	할미밀망
<i>Thalictrum punctatum</i>	큰잎산평의다리
<i>Thalictrum rochebrunianum</i>	금꿩의다리
<i>Corydalis grandicalyx</i>	갈퀴현호색
<i>Cardamine amaraeformis</i>	꽃황새냉이
<i>Deutzia coreana</i>	매화말발도리
<i>Filipendula formosa</i>	지리터리풀
<i>Filipendula glaberrima</i>	터리풀
<i>Spiraea prunifolia</i> var. <i>simpliciflora</i>	조팝나무
<i>Vicia venosa</i> var. <i>cuspidata</i>	광릉갈퀴
<i>Vicia venosissima</i>	노랑갈퀴
<i>Tilia taquetii</i>	뽕잎피나무
<i>Viola diamantica</i>	금강제비꽃
<i>Viola seoulensis</i>	서울제비꽃
<i>Pimpinella koreana</i>	가는참나물
<i>Vaccinium koreanum</i>	산앵도나무
<i>Lysimachia coreana</i>	참좁쌀풀
<i>Syringa dilatata</i>	수수꽃다리
<i>Ajuga spectabilis</i>	자란초
<i>Phlomis koraiensis</i>	산속단
<i>Salvia chanroenica</i>	참배암차즈기
<i>Asperula lasiantha</i>	갈퀴아재비
<i>Rubia pubescens</i>	우단꼭두서니
<i>Lonicera subhispidata</i>	털피불나무
<i>Weigela subsessilis</i>	병꽃나무
<i>Adenophora grandiflora</i>	도라지모시대
<i>Chrysanthemum zawadskii</i> var. <i>alpinum</i>	바위구절초
<i>Cirsium setidens</i>	고려엉겅퀴
<i>Saussurea calcicicola</i>	사창분취
<i>Saussurea nutans</i>	당분취
<i>Saussurea uchiyamana</i>	그늘취
<i>Serratula coronata</i> var. <i>insularis</i>	산비장이

### 5. 특산식물

조사지역에서 채집된 식물 중 특산식물은 23과 34속 39종 5변종의 총 44분류군으로 조사지역내 분포하는 698분류군 중 약 6.4%에 해당되며, 특산식물로 지정된 393종(산림청 2005a) 중 약 12%로 나타났다(Table 3). 그러나 수수꽃다리(*Syringa dilatata*)는 운곡천에서 1개체 출현하여 이는 식재된 것으로 예상되었다. 조사된 특산식물 중 일반적으로 분포하는 종류를 제외하고 특기할만한 식물은 빼꼭나리, 노랑무늬붓꽃, 금강제비꽃, 산앵도나무, 자란초, 도라지모시대 등이 있었다.

**Table 4.** The list of naturalized plants in the investigated area

Scientific name	Degree of naturalization	Introduction period	Common name
<i>Bilderdykia convolvulus</i>	3	1	나도담의덩굴
<i>Persicaria cochinchinensis</i>	3	1	털여뀌
<i>Rumex acetocella</i>	3	1	애기수영
<i>Rumex crispus</i>	5	1	소리쟁이
<i>Chenopodium</i>	5	1	흰명아주
<i>Lepidium apetalum</i>	3	1	다닥냉이
<i>Lepidium virginicum</i>	5	3	콩다닥냉이
<i>Robinia pseudo-acacia</i>	5	1	아까시나무
<i>Trifolium repens</i>	5	1	토끼풀
<i>Oenothera odorata</i>	5	1	달맞이꽃
<i>Oenothera lamarckiana</i>	2	2	큰달맞이꽃
<i>Symphytum officinale</i>	3	3	컴프리
<i>Aster pilosus</i>	4	3	미국쑥부쟁이
<i>Aster subulatus</i> var. <i>sandwicensis</i>	5	3	큰비자루국화
<i>Bidens frondosa</i>	5	3	미국가막사리
<i>Carduus crispus</i>	3	1	지느러미엉겅퀴
<i>Erigeron canadensis</i>	5	1	망초
<i>Coreopsis lanceolata</i>	2	2	큰금계국
<i>Erigeron annuus</i>	5	1	개망초
<i>Galinsoga ciliata</i>	3	3	털별꽃아재비
<i>Sonchus oleraceus</i>	3	1	방가지뚥
<i>Taraxacum officinale</i>	5	1	서양민들레
<i>Avena fatua</i>	4	1	메귀리
<i>Bromus tectorum</i>	3	2	털빔새귀리
<i>Dactylis glomerata</i>	5	3	오리새
<i>Elymus repens</i>	1	3	구주개밀
<i>Houttuynia cordata</i>	1	1	약모밀

Degree of naturalization (5: Common and abundant, 4: Local but abundant plant, 3: Common but not abundant, 2: Local and not abundant plant, 1: Rare plant), Introduction period (1: before 1912 and 1912~1921, 2: 1922~1963, 3: 1964~present)

**6. 귀화식물**

본 조사지역에서 귀화식물은 9과 22속 26종 1변종 27분류군이 확인되었으며 (Table 4), 귀화율은 3.9%로 나타났다. 최근들어 국제화에 따른 교역량의 증가 등으로 침입외래종이 늘어나고, 생물다양성협약과 같은 국제적협약이나 기구들도 생태적 위해성에 우려를 표하고 있는 현실이다 (임업연구원 · 국립수목원 2002). 특히, 귀화도 4 이상이면서 이입시기 3기인 식물은 급속도로 전국으로 확산될 가능성을 가지고 있는 식물로 본 조사에서는 콩다닥냉이, 미국쑥부쟁이, 큰비자루국화, 미국가막사리, 오리새가 나타났으며 (Table 4), 이에 대한 조사와 모니터링 및 관리대책이 요구되었다.

속 1종 1분류군으로 노랑무늬붓꽃이 나타났고, 특산식물은 23과 34속 39종 5변종의 총 44분류군으로 나타났다. 또한 식물구계학적 특정식물은 I등급 식물이 34과 47속 49종 2변종 51분류군, II등급 식물이 21과 30속 29종 4변종 33분류군, III등급 식물이 19과 21속 27종 1변종 28분류군, IV등급 식물이 11과 12속 11종 1변종 12분류군, V등급 식물이 1과 1속 1종 1분류군으로 총 125분류군이였다. 그러나 조사지역에서 발견된 약모밀 (*Houttuynia cordata*)은 식재된 것으로 판단되었다. 귀화식물은 9과 22속 26종 1변종 27분류군이 확인되었으며, 귀화율은 3.9%로 나타났다.

**참 고 문 헌**

기상청. 2008. 기후통계자료.  
 김철환. 2000. 자연환경 평가-I. 식물군의 선정-. 환경생물. 18(1):163-198.  
 변무섭, 오현경, 김영하, 김달호. 2006. 천마산일대의 관속식물 분포와 군락 분류. 한국산림휴양학회지. 10(4):11-19.  
 봉화군. 2008. 백두대간 생태계의 보전 전략과 과제 심포지

**적 요**

문수산 · 옥석산 일대의 식물상을 조사한 결과 관속식물문은 35목 95과 332속 600종 93변종 5품종으로 총 698분류군으로 나타났다. 희귀식물은 12과 14속 14종 2변종 16분류군으로 확인되었으며, 멸종위기식물은 1과 1

- 업. 126pp.
- 산림청. 2005a. 멸종위기야생식물. 국가생물종시스템 (<http://www.nature.go.kr/>).
- 산림청. 2005b. 특산식물목록. 국가생물종시스템 (<http://www.nature.go.kr/>).
- 산림청. 2005c. 희귀식물목록. 국가생물종시스템 (<http://www.nature.go.kr/>).
- 산림청 산림과학원. 1996. 희귀 및 멸종 위기식물-보존지침 및 대상식물-. 도서출판 생명의 나무. 140pp.
- 신준환. 1996. 산림생태계 생물다양성 보전전략. 한국임학회지. 84(3):377-393.
- 신준환. 2004. 백두대간 관리범위 및 관리방안. 한국환경생태학회지. 18(2):197-204.
- 오승환, 윤충원, 배관호, 홍성천. 1998. 청옥산 삼림식생에 관한 연구-식물사회학적 분석방법으로-. 한국임학회지. 87(1): 27-39.
- 윤충원, 홍성천. 2000. 금강송림의 식생유형분류에 관한 연구. 한국임학회지. 89(3):310-322.
- 이창복. 2003. 원색 대한식물도감. 향문사, 서울. 910pp.
- 임업연구원 · 국립수목원. 2002. 우리나라 귀화식물의 분포. 184pp.
- 조정환, 이정훈, 문성기, 성정숙. 2007. 봉래산(부산)의 식물상. 한국환경과학회지. 16(9):1027-1037.
- 沼田眞. 1975. 歸化植物. 環境科學ライブラリ-13. 大日本圖書. 160pp.

Manuscript Received: March 4, 2009  
 Revision Accepted: March 25, 2009  
 Responsible Editor: Youngil Youn

Appendix 1. The vascular plants list of Mt. Munsu and Mt. Okseok

NO.	Scientific name	Common name	NO.	Scientific name	Common name
	Phyium Tracheophyta			Graminales	벼목
	Tracheophyta	관속식물문		Gramineae	벼과
	Sphenopsida	속새아문	40	<i>Alopecurus aequalis</i> var. <i>amurensis</i>	독새풀
	Equisetinae	속새강	41	<i>Calamagrostis epigeios</i>	산조풀
	Equisetales	속새목	42	<i>Calamagrostis pseudo-phragmites</i>	갯조풀
	Equisetaceae	속새과	43	<i>Calamagrostis arundinacea</i>	실새풀
1	<i>Equisetum arvense</i>	쇠뜨기	44	<i>Calamagrostis langsdorffii</i>	산새풀
2	<i>Equisetum hyemale</i>	속새	45	<i>Avena fatua</i>	메귀리
	Pteropsida	양치식물아문	46	<i>Koeleria cristata</i>	도랭이피
	Filicineae	고사리강	47	<i>Stipa sibirica</i>	나래새
	Filicinales	고사리목	48	<i>Phalaris arundinacea</i>	갈풀
	Osmundaceae	고비과	49	<i>Hierochloe odorata</i>	향모
3	<i>Osmunda cinnamomea</i> var. <i>fokiensis</i>	핑고비	50	<i>Brachypodium sylvaticum</i>	숲개밀
4	<i>Osmunda japonica</i>	고비	51	<i>Agropyron ciliare</i>	속털개밀
5	<i>Dennstaedtia wilfordii</i>	황고사리	52	<i>Agropyron tsukushiense</i> var. <i>transiens</i>	개밀
	Pteridaceae	고사리과	53	<i>Agropyron turczaninowii</i>	털개밀
6	<i>Pteridium aquilinum</i> var. <i>latiusculum</i>	고사리	54	<i>Agropyron chinense</i>	개밀아재비
7	<i>Coniogramme japonica</i>	가지고비고사리	55	<i>Elymus sibiricus</i>	개보리
	Aspidiaceae	면마과	56	<i>Elymus repens</i>	구주개밀
8	<i>Matteuccia orientalis</i>	개면마	57	<i>Bromus tectorum</i>	털빚새귀리
9	<i>Matteuccia struthiopteris</i>	청나래고사리	58	<i>Bromus japonicus</i>	참새귀리
10	<i>Onoclea sensibilis</i> var. <i>interrupta</i>	야산고비	59	<i>Bromus remotiflorus</i>	포리새
11	<i>Woodsia polystichoides</i>	우드풀	60	<i>Dactylis glomerata</i>	오리새
12	<i>Polystichum tripterum</i>	십자고사리	61	<i>Festuca parvigluma</i>	김의털아재비
13	<i>Polystichum retroso-paleaceum</i> var. <i>coraiense</i>	참나도히초미	62	<i>Festuca ovina</i>	김의털
14	<i>Polystichum polyblepharum</i>	나도히초미	63	<i>Poa palustris</i>	눈포아풀
15	<i>Polystichum braunii</i>	좁나도히초미	64	<i>Glyceria ischyronoura</i>	진들피
16	<i>Dryopteris crassirhizoma</i>	관중	65	<i>Leersia japonica</i>	나도겨풀
17	<i>Dryopteris chinensis</i>	가는잎죽제비고사리	66	<i>Phragmites communis</i>	갈대
18	<i>Dryopteris bissetiana</i>	죽제비고사리	67	<i>Phragmites japonica</i>	달뿌리풀
19	<i>Dryopteris saxifraga</i>	바위죽제비고사리	68	<i>Diarrhena japonica</i>	용수염
20	<i>Lastrea thelypteris</i>	치너고사리	69	<i>Eragrostis poaeoides</i>	좁새그령
21	<i>Lastrea oligophlebia</i> var. <i>elegans</i>	각시고사리 (II)	70	<i>Eragrostis ferruginea</i>	그령
22	<i>Athyrium brevifrons</i>	참새발고사리	71	<i>Eragrostis multicaulis</i>	비노리
23	<i>Athyrium alpestre</i>	산고사리	72	<i>Cleistogenes hackelii</i>	대새풀
24	<i>Athyrium yokoscense</i>	뱀고사리	73	<i>Muhlenbergia japonica</i>	취꼬리새
25	<i>Athyrium vidalii</i>	산개고사리	74	<i>Arundinella hirta</i>	새
26	<i>Athyrium niponicum</i>	개고사리	75	<i>Setaria viridis</i>	강아지풀
27	<i>Athyrium iseanum</i>	가는잎개고사리	76	<i>Setaria glauca</i>	금강아지풀
28	<i>Athyrium japonicum</i>	진고사리	77	<i>Sacciolepis indica</i>	좁물뜯새
29	<i>Athyrium pycnosorum</i>	털고사리	78	<i>Panicum bisulcatum</i>	개기장
30	<i>Athyrium pterorachis</i>	왕고사리	79	<i>Digitaria sanguinalis</i>	바랭이
31	<i>Cornopteris crenulato-serrulata</i>	응달고사리	80	<i>Oplismenus undulatifolius</i>	주름조개풀
	Aspleniaceae	꼬리고사리과	81	<i>Imperata cylindrica</i> var. <i>koenigii</i>	띠
32	<i>Asplenium incisum</i>	꼬리고사리	82	<i>Miscanthus sinensis</i> var. <i>purpurascens</i>	억새
	Polypodiaceae	고란초과	83	<i>Miscanthus sinensis</i>	참억새
33	<i>Lepisorus ussuriensis</i>	산일엽초	84	<i>Spodiopogon cotulifer</i>	기름새
	Gymnospermae	나자식물강	85	<i>Spodiopogon sibiricus</i>	큰기름새
	Coniferales	구과식물아강		Cyperaceae	사초과
	Coniferales	구과목	86	<i>Carex neurocarpa</i>	팽이사초
	Taxaceae	주목과	87	<i>Carex laevisissima</i>	애팽이사초
34	<i>Taxus cuspidata</i>	주목 (II)	88	<i>Carex shimidzuensis</i>	산꼬리사초
	Pinaceae	소나무과	89	<i>Carex lyngbyei</i>	산이삭사초
35	<i>Larix leptolepis</i>	일본잎갈나무	90	<i>Carex heterolepis</i>	산비늘사초
36	<i>Pinus koraiensis</i>	잣나무	91	<i>Carex augustinowiczii</i>	지리사초 (III)
37	<i>Pinus rigida</i>	리기다소나무	92	<i>Carex blepharicarpa</i> var. <i>insularis</i>	여우꼬리사초 (IV)
38	<i>Pinus densiflora</i> for. <i>erecta</i>	금강소나무	93	<i>Carex caryophyllea</i> var. <i>microtricha</i>	갈색사초
	Cupressaceae	측백나무과	94	<i>Carex sabyensis</i>	실청사초
39	<i>Juniperus rigida</i>	노간주나무	95	<i>Carex breviculmis</i>	청사초
	Angiospermae	피자식물강	96	<i>Carex tristachya</i>	반들사초
	Monocotyledoneae	단자엽식물아강			

## Appendix 1. Continued

NO.	Scientific name	Common name	NO.	Scientific name	Common name
97	<i>Carex fernaldiana</i>	실사초	150	<i>Disporum sessile</i>	윤판나물
98	<i>Carex humilis</i>	산거울	151	<i>Disporum ovale</i>	진부애기나리
99	<i>Carex lanceolata</i>	그늘사초	152	<i>Disporum smilacinum</i>	애기나리
100	<i>Carex fusanensis</i>	애기감동사초 (III)	153	<i>Disporum viridescens</i>	큰애기나리
101	<i>Carex okamotoi</i>	지리대사초	154	<i>Convallaria keiskei</i>	은방울꽃
102	<i>Carex siderosticta</i>	대사초	155	<i>Paris verticillata</i>	삿갓나물
103	<i>Carex ciliato-marginata</i>	털대사초	156	<i>Liriope spicata</i>	개맥문동
104	<i>Carex jaluensis</i>	참삿갓사초	157	<i>Liriope platyphylla</i>	맥문동
105	<i>Carex onoei</i>	바늘사초	158	<i>Smilax nipponica</i>	선밀나물
106	<i>Carex bostrychostigma</i>	길뚝사초	159	<i>Smilax riparia</i> var. <i>ussuriensis</i>	밀나물
107	<i>Carex japonica</i>	개찌버리사초	160	<i>Smilax china</i>	청미래덩굴
108	<i>Carex aphanolepis</i>	골사초	161	<i>Smilax sieboldii</i>	청가시덩굴
109	<i>Carex dispalata</i>	삿갓사초		Dioscoreaceae	마과
110	<i>Carex pseudo-chinensis</i>	햇사초	162	<i>Dioscorea batatas</i>	마
111	<i>Carex dickinsii</i>	도깨비사초	163	<i>Dioscorea tokoro</i>	도꼬로마
112	<i>Scirpus wichurae</i>	방울고랭이	164	<i>Dioscorea nipponica</i>	부채마
113	<i>Cyperus amuricus</i>	방동사니	165	<i>Dioscorea tenuipes</i>	각시마
	Arales	천남성목	166	<i>Dioscorea quinqueloba</i>	단풍마
	Araceae	천남성과	167	<i>Dioscorea septemloba</i>	국화마
114	<i>Arisaema robustum</i>	넓은잎천남성		Iridaceae	붓꽃과
115	<i>Arisaema angustatum</i> var. <i>peninsulae</i>	점박이천남성	168	<i>Iris rossii</i>	각시붓꽃
116	<i>Arisaema amurense</i> var. <i>serratum</i>	천남성	169	<i>Iris ensata</i> var. <i>spontanea</i>	꽃창포 (II)
	Commelinales	닭의장풀목	170	<i>Iris nertschinskia</i>	붓꽃 (II)
	Commelinaceae	닭의장풀과	171	<i>Iris koreana</i> var. <i>albiflora</i>	노랑무늬붓꽃 (IV)
117	<i>Tradescantia reflexa</i>	자주닭개비	172	<i>Cypripedium macranthum</i>	개불알꽃 (II)
118	<i>Commelina communis</i>	닭의장풀		Oreorchdales	난초목
	Liliales	백합목		Oreorchdaceae	난초과
	Juncaceae	골풀과	173	<i>Amitostigma gracilis</i>	병아리난초
119	<i>Juncus effusus</i> var. <i>decipiens</i>	골풀	174	<i>Cephalanthera longibracteata</i>	은대난초
	Liliaceae	백합과	175	<i>Liparis krameri</i>	나나별이난초
120	<i>Heloniopsis orientalis</i>	처녀치마 (II)	176	<i>Oreorchis patens</i>	감자난
121	<i>Veratrum maackii</i> var. <i>japonicum</i>	여로		Dicotyledoneae	쌍자엽식물아강
122	<i>Veratrum patulum</i>	박새 (II)		Archichlamydeae	이판화군
123	<i>Tricyrtis dilatata</i>	뼈꼭나리		Piperaceae	후추목
124	<i>Hosta capitata</i>	일월비비추		Saururaceae	삼백초과
125	<i>Hosta lancifolia</i>	산옥잠화	177	<i>Houttuynia cordata</i>	약모밀 (V)
126	<i>Hosta longipes</i>	비비추		Chloranthaceae	홀아비꽃대과
127	<i>Hemerocallis dumortieri</i>	각시원추리	178	<i>Chloranthus japonicus</i>	홀아비꽃대
128	<i>Hemerocallis lilioasphodelus</i>	골잎원추리		Salicales	버드나무목
129	<i>Hemerocallis middendorffii</i>	큰원추리 (IV)		Salicaceae	버드나무과
130	<i>Hemerocallis thunbergii</i>	노랑원추리	179	<i>Populus davidiana</i>	사시나무
131	<i>Allium thunbergii</i>	산부추	180	<i>Salix glandulosa</i>	왕버들
132	<i>Allium sacculiferum</i>	참산부추	181	<i>Salix rorida</i>	분버들 (III)
133	<i>Lilium tsingtauense</i>	하늘말나리	182	<i>Salix koreensis</i>	버드나무
134	<i>Lilium distichum</i>	말나리 (II)	183	<i>Salix floderusii</i>	여우버들 (III)
135	<i>Lilium callosum</i>	땅나리	184	<i>Salix hallaisanensis</i>	떡버들
136	<i>Lilium amabile</i>	털중나리	185	<i>Salix hulteni</i>	호랑버들
137	<i>Lilium tigrinum</i>	참나리	186	<i>Salix ishidoyana</i>	섬버들
138	<i>Erythronium japonicum</i>	얼레지	187	<i>Salix nipponica</i>	신버들
139	<i>Tulipa edulis</i>	산자고	188	<i>Salix kangensis</i>	강계버들
140	<i>Scilla scilloides</i>	무릇	189	<i>Salix gilgiana</i>	내버들
141	<i>Asparagus schoberioides</i>	비짜루	190	<i>Salix purpurea</i> var. <i>smithiana</i>	당키버들 (III)
142	<i>Polygonatum lasianthum</i> var. <i>coreanum</i>	죽대	192	<i>Salix stipularis</i>	꽃버들
143	<i>Polygonatum humile</i>	각시동굴레	193	<i>Salix gracilistyla</i>	갯버들
144	<i>Polygonatum odoratum</i> var. <i>pluriflorum</i>	동굴레		Juglandales	가래나무목
145	<i>Polygonatum falcatum</i>	진황정		Jugladaceae	가래나무과
146	<i>Polygonatum involucreatum</i>	용동굴레	194	<i>Juglans mandshurica</i>	가래나무
147	<i>Polygonatum inflatum</i>	통동굴레		Fagales	참나무목
148	<i>Smilacina davurica</i>	민숨대 (III)		Betulaceae	자작나무과
149	<i>Smilacina japonica</i>	풀숨대	195	<i>Betula costata</i>	거제수나무 (III)
			196	<i>Betula ermani</i>	사스래나무 (II)
			197	<i>Betula schmidtii</i>	박달나무

Appendix 1. Continued

NO.	Scientific name	Common name	NO.	Scientific name	Common name
198	<i>Betula chinensis</i>	개박달나무 (III)	247	<i>Persicaria filiforme</i>	이삭여뀌
199	<i>Betula platyphylla</i> var. <i>japonica</i>	자작나무	248	<i>Persicaria perfoliata</i>	며느리배꼽
200	<i>Betula davurica</i>	물박달나무 (III)	249	<i>Persicaria senticosa</i>	며느리밀셋개
201	<i>Alnus hirsuta</i>	물오리나무	250	<i>Persicaria thunbergii</i>	고마리
202	<i>Alnus firma</i>	사방오리	251	<i>Persicaria sieboldi</i>	미꾸리뉘시
203	<i>Carpinus cordata</i>	까치박달	252	<i>Persicaria fauriei</i>	가시여뀌
204	<i>Carpinus laxiflora</i>	서어나무	253	<i>Persicaria nepalensis</i>	산여뀌
205	<i>Corylus heterophylla</i>	난티잎개암나무	254	<i>Persicaria cochinchinensis</i>	털여뀌
206	<i>Corylus heterophylla</i> var. <i>thunbergii</i>	개암나무	255	<i>Persicaria nodosa</i>	큰개여뀌
207	<i>Corylus sieboldiana</i>	참개암나무	256	<i>Persicaria hydropiper</i>	여뀌
208	<i>Corylus sieboldiana</i> var. <i>mandshurica</i>	물개암나무	257	<i>Persicaria pubescens</i>	바보여뀌
	Fagaceae	참나무과	258	<i>Persicaria viscofera</i>	끈끈이여뀌
209	<i>Castanea crenata</i>	밤나무	259	<i>Persicaria blumei</i>	개여뀌
210	<i>Quercus variabilis</i>	굴참나무	260	<i>Polygonum aviculare</i>	마디풀
211	<i>Quercus dentata</i>	떡갈나무		Centrospermales	중심자목
212	<i>Quercus mongolica</i>	신갈나무		Chenopodiaceae	명아주과
213	<i>Quercus serrata</i>	졸참나무	261	<i>Chenopodium album</i> var. <i>centrorubrum</i>	명아주
	Urticales	쐐기풀목	262	<i>Chenopodium</i>	흰명아주
	Ulmaceae	느릅나무과	263	<i>Kochia scoparia</i>	땃싸리
214	<i>Ulmus davidiana</i> for. <i>Suberosa</i>	흑느릅나무		Amaranthaceae	비름과
215	<i>Ulmus davidiana</i> var. <i>japonica</i>	느릅나무	264	<i>Amaranthus mangostanus</i>	비름
216	<i>Hemiptelea davidii</i>	시무나무	265	<i>Achyranthes japonica</i>	쇠무릎
217	<i>Zelkova serrata</i>	느티나무		Nyctaginaceae	분꽃과
218	<i>Celtis aurantiaca</i>	산팽나무 (III)		Phytolaccaceae	자리공과
219	<i>Celtis koraiensis</i>	왕팽나무		Portulacaceae	쇠비름과
	Moraceae	뽕나무과	266	<i>Portulaca oleracea</i>	쇠비름
220	<i>Morus bombycis</i>	산뽕나무		Caryophyllaceae	석죽과
221	<i>Morus alba</i>	뽕나무	267	<i>Arenaria serpyllifolia</i>	벼룩이자리
	Cannabinaceae	삼과	268	<i>Moehringia lateriflora</i>	개벼룩 (IV)
222	<i>Humulus japonicus</i>	환삼덩굴	269	<i>Pseudostellaria davidii</i>	덩굴개별꽃
	Urticaceae	쐐기풀과	270	<i>Pseudostellaria heterophylla</i>	개별꽃
223	<i>Urtica Thunbergiana</i>	쐐기풀	271	<i>Pseudostellaria coreana</i>	참개별꽃 (II)
224	<i>Urtica angustifolia</i>	가는잎쐐기풀	272	<i>Pseudostellaria palibiniana</i>	큰개별꽃
225	<i>Pilea peploides</i>	물통이	273	<i>Pseudostellaria japonica</i>	긴개별꽃
226	<i>Pilea mongolica</i>	모시물통이	274	<i>Pseudostellaria sylvatica</i>	숲개별꽃
227	<i>Achudemia japonica</i>	산물통이	275	<i>Cerastium holosteoides</i> var. <i>hallaisanense</i>	점나도나물
228	<i>Boehmeria nivea</i>	모시풀	276	<i>Stellaria aquatica</i>	쇠별꽃
229	<i>Boehmeria spicata</i>	좁게 잎나무	277	<i>Stellaria media</i>	별꽃
	Santalaceae	단향목	278	<i>Stellaria filicaulis</i>	실별꽃
	Loranthaceae	겨우살이과	279	<i>Stellaria alsine</i> var. <i>undulata</i>	벼룩나물
230	<i>Viscum album</i> var. <i>coloratum</i>	겨우살이	280	<i>Lychnis fulgens</i>	털동자꽃 (III)
	Aristolochiales	취방울덩굴목	281	<i>Lychnis cognata</i>	등자꽃 (II)
	Aristolochiaceae	취방울덩굴과	282	<i>Melandryum firmum</i>	장구채
231	<i>Asarum sieboldii</i>	죽도리풀	283	<i>Melandryum seoulense</i>	가는장구채
	Poiygonales	마디풀목	284	<i>Silene koreana</i>	끈끈이장구채 (IV)
	Poiygonaceae	마디풀과		Ranales	미나리아재비목
232	<i>Rumex acetocella</i>	애기수영		Ranunculaceae	미나리아재비과
233	<i>Rumex acetosa</i>	수영	285	<i>Clematis fusca</i> var. <i>violacea</i>	중덩굴
234	<i>Rumex aquatica</i>	토대황	286	<i>Clematis heracleifolia</i>	병조희풀
235	<i>Rumex japonicus</i>	참소리쟁이	287	<i>Clematis serratifolia</i>	개벼무리 (III)
236	<i>Rumex crispus</i>	소리쟁이	288	<i>Clematis patens</i>	큰꽃으아리
237	<i>Rumex conglomeratus</i>	목발소리쟁이	289	<i>Clematis brachyura</i>	외대으아리
238	<i>Bistorta manshuriensis</i>	범꼬리	290	<i>Clematis mandshurica</i>	으아리
239	<i>Aconogonum mollifolium</i>	얇은개싱아	291	<i>Clematis trichotoma</i>	할미밀망
240	<i>Aconogonum polymorphum</i>	싱아	292	<i>Clematis apiifolia</i>	사위질빵
241	<i>Reynoutria elliptica</i>	호장근	293	<i>Hepatica asiatica</i>	노루귀
242	<i>Pleuropterus cilinervis</i>	나도하수오	294	<i>Ranunculus chinensis</i>	젓가락나물
243	<i>Pleuropterus multiflorus</i>	하수오	295	<i>Thalictrum minus</i> var. <i>hypoleucum</i>	쭈뽕의다리
244	<i>Bilderdykia convolvulus</i>	나도닭의덩굴	296	<i>Thalictrum rochebrunianum</i>	금뽕의다리
245	<i>Bilderdykia dentato-alata</i>	큰닭의덩굴	297	<i>Thalictrum punctatum</i>	큰잎산뽕의다리
246	<i>Bilderdykia dumetora</i>	닭의덩굴			



## Appendix 1. Continued

NO.	Scientific name	Common name	NO.	Scientific name	Common name
298	<i>Thalictrum aquilegifolium</i>	평의다리	347	<i>Sedum sarmentosum</i>	돌나물
299	<i>Thalictrum actaeifolium</i>	은평의다리		Saxifragaceae	범의귀과
300	<i>Thalictrum filamentosum</i>	산평의다리	348	<i>Rodgersia podophylla</i>	도깨비부채 (IV)
301	<i>Lycotconum loczyanum</i>	진범	349	<i>Astilbe chinensis</i> var. <i>davidii</i>	노루오줌
302	<i>Aconitum ciliare</i>	늦것가락나물	350	<i>Astilbe koreana</i>	숙은노루오줌
303	<i>Aconitum jaluense</i>	투구꽃	351	<i>Saxifraga punctata</i>	툼바위취
304	<i>Aconitum uchiyamai</i>	그늘돌쩌귀	352	<i>Saxifraga fortunei</i> var. <i>incislobata</i>	바위떡풀
305	<i>Actaea asiatica</i>	노루삼	353	<i>Saxifraga stolonifera</i>	바위취
306	<i>Cimicifuga davurica</i>	눈빛승마	354	<i>Chrysosplenium pilosum</i>	털괘이눈 (II)
307	<i>Cimicifuga heracleifolia</i>	승마 (IV)	355	<i>Chrysosplenium trachyspermum</i>	선괘이눈 (III)
308	<i>Cimicifuga japonica</i>	왜승마	356	<i>Chrysosplenium flagelliferum</i>	애기괘이눈 (I)
309	<i>Cimicifuga simplex</i>	춧대승마	357	<i>Chrysosplenium japonicum</i>	산괘이눈 (I)
310	<i>Caltha palustris</i> var. <i>membranacea</i>	동의나물 (II)	358	<i>Parnassia palustris</i>	물매화
311	<i>Pulsatilla koreana</i>	할미꽃	359	<i>Deutzia glabrata</i>	물참대
312	<i>Eranthis stellata</i>	너도바람꽃	360	<i>Deutzia coreana</i>	매화말발도리
	Berberidaceae	매자나무과	361	<i>Philadelphus schrenckii</i>	고광나무
313	<i>Caulophyllum robustum</i>	평의다리아재비	362	<i>Philadelphus schrenckii</i> var. <i>jackii</i>	털고광나무
	Menispermaceae	방기과	363	<i>Hydrangea serrata</i> for. <i>acuminata</i>	산수국
314	<i>Menispermum dauricum</i>	새모래덩굴	364	<i>Ribes mandshuricum</i>	까치밥나무 (I)
315	<i>Cocculus trilobus</i>	맹맹이덩굴		Rosaceae	장미과
	Magnoliaceae	목련과	365	<i>Spiraea prunifolia</i> var. <i>simpliciflora</i>	조팝나무
316	<i>Magnolia sieboldii</i>	함박꽃나무	366	<i>Spiraea salicifolia</i>	꼬리조팝나무 (III)
317	<i>Schizandra chinensis</i>	오미자	367	<i>Spiraea trichocarpa</i>	갈기조팝나무 (III)
	Lauraceae	늑나무과	368	<i>Stephanandra incisa</i>	국수나무
318	<i>Lindera obtusiloba</i>	생강나무	369	<i>Aruncus dioicus</i> var. <i>kamtschaticus</i>	눈개승마 (II)
	Papaverales	양귀비목	370	<i>Duchesnea chrysantha</i>	뱀딸기
	Papaveraceae	양귀비과	371	<i>Potentilla kleiniana</i>	가락지나물
319	<i>Chelidonium majus</i> var. <i>asiaticum</i>	애기똥풀	372	<i>Potentilla dickinsii</i>	돌양지꽃 (II)
320	<i>Hylomecon virinale</i>	피나물 (I)	373	<i>Potentilla fragarioides</i> var. <i>major</i>	양지꽃
	Fumariaceae	현호색과	374	<i>Potentilla freyniana</i>	세잎양지꽃
321	<i>Dicentra spectabilis</i>	금낭화 (I)	375	<i>Potentilla cryptotaeniae</i>	물양지꽃 (I)
322	<i>Corydalis decumbens</i>	쭈현호색 (IV)	376	<i>Potentilla chinensis</i>	딱지꽃
323	<i>Corydalis turtschaninonii</i> var. <i>fumariaefolia</i>	애기현호색	377	<i>Geum japonicum</i>	뱀무
324	<i>Corydalis turtschaninonii</i> var. <i>linearis</i>	땃잎현호색	378	<i>Geum aleppicum</i>	큰뱀무
325	<i>Corydalis turtschaninonii</i> var. <i>pectinata</i>	빗살현호색	379	<i>Rubus crataegifolius</i>	산딸기
326	<i>Corydalis ochotensis</i>	눈괴불주머니	380	<i>Rubus phoenicolasius</i>	곰딸기
327	<i>Corydalis heterocarpa</i>	엷주괴불주머니	381	<i>Rubus parvifolius</i>	멍석딸기
328	<i>Corydalis speciosa</i>	산괴불주머니	382	<i>Rubus oldhamii</i>	출딸기
329	<i>Corydalis grandicalyx</i>	갈퀴현호색	383	<i>Filipendula formosa</i>	지리터리풀 (IV)
330	<i>Corydalis maculata</i>	점현호색	384	<i>Filipendula glaberrima</i>	터리풀
	Cruciferae	십자화과	385	<i>Sanguisorba officinalis</i>	오이풀
331	<i>Lepidium apetalum</i>	다닥냉이	386	<i>Sanguisorba hakusanensis</i>	산오이풀 (III)
332	<i>Lepidium virginicum</i>	콩다닥냉이	387	<i>Agrimonia pilosa</i>	질신나물
333	<i>Cardamine impatiens</i>	싸리냉이	388	<i>Agrimonia coreana</i>	산질신나물
334	<i>Cardamine flexuosa</i>	황새냉이	389	<i>Rosa multiflora</i>	썰레꽃
335	<i>Cardamine scutata</i>	큰황새냉이	390	<i>Prunus persica</i>	복사나무
336	<i>Cardamine amaraeformis</i>	꽃황새냉이 (III)	391	<i>Prunus maackii</i>	개벗지나무 (III)
337	<i>Cardamine leucantha</i>	미나리냉이	392	<i>Prunus padus</i>	귀룽나무
338	<i>Barbarea orthoceras</i>	나도냉이	393	<i>Prunus serrulata</i> var. <i>tomentella</i>	털벗나무
339	<i>Rorippa indica</i>	개갓냉이	394	<i>Prunus sargentii</i>	산벗나무
340	<i>Rorippa islandica</i>	속속이풀	395	<i>Prunus leveilleana</i>	개벗나무
341	<i>Capsella bursa-pastoris</i>	냉이	396	<i>Prunus japonica</i> var. <i>nakaii</i>	이스라지
342	<i>Draba nemorosa</i> var. <i>hebecarpa</i>	꽃다지	397	<i>Malus baccata</i>	야광나무 (I)
343	<i>Arabis glabra</i>	장대나물	398	<i>Pyrus ussuriensis</i>	산돌배
	Rosales	장미목	399	<i>Pyrus pyrifolia</i>	돌배나무
	Crassulaceae	돌나물과	400	<i>Sorbus commixta</i>	마가목
344	<i>Orostachys sikokianus</i>	난장이바위솔 (II)	401	<i>Sorbus alnifolia</i>	팔배나무
345	<i>Sedum erythrostichum</i>	평의비름		Leguminosae	콩과
346	<i>Sedum kamtschaticum</i>	기린초	402	<i>Cassia mimosoides</i> var. <i>nomame</i>	차풀
			403	<i>Sophora flavescens</i>	고삼
			404	<i>Maackia amurensis</i>	다릅나무
			405	<i>Lespedeza maximowiczii</i>	조룩싸리

Appendix 1. Continued

NO.	Scientific name	Common name	NO.	Scientific name	Common name
406	<i>Lespedeza X tomentella</i>	털조록싸리		Aceraceae	단풍알과
407	<i>Lespedeza cyrtobotrya</i>	참싸리	458	<i>Acer ginnala</i>	신나무
408	<i>Lespedeza bicolor</i>	싸리	459	<i>Acer mono</i>	고로쇠나무
409	<i>Lespedeza tomentosa.</i>	개싸리	460	<i>Acer pseudo-sieboldianum</i>	당단풍나무
410	<i>Lespedeza cuneata</i>	비수리	461	<i>Acer mandshuricum</i>	복장나무 (II)
411	<i>Kummerowia striata</i>	매듭풀	462	<i>Acer mono</i> var. <i>paxlihonda</i>	털고로쇠나무
412	<i>Kummerowia stipulacea</i>	둥근매듭풀		Balsaminaceae	봉선화과
413	<i>Desmodium oldhami</i>	큰도둑놈의갈고리	463	<i>Impatiens noli-tangere</i>	노랑물봉선화 (I)
414	<i>Desmodium oxphyllum</i>	도둑놈의갈고리	464	<i>Impatiens textori</i>	물봉선
415	<i>Vicia angustifolia</i> var. <i>segetilis</i>	살갈퀴		Rhamnuales	갈매나무목
416	<i>Vicia amurensis</i>	벌완두		Rhamnaceae	갈매나무과
417	<i>Vicia venosa</i> var. <i>cuspidata</i>	광릉갈퀴	465	<i>Rhamnus davurica</i>	갈매나무
418	<i>Vicia venosissima</i>	노랑갈퀴 (III)	466	<i>Rhamnus yoshinoi</i>	짙자래나무
419	<i>Vicia unijuga</i>	나비나물 (III)		Vitaceae	포도과
420	<i>Vicia venosa</i> var. <i>baicallnsis</i>	큰네잎갈퀴	467	<i>Vitis amurensis</i>	왕머루
421	<i>Phaseolus nipponensis</i>	새팻	468	<i>Vitis coignetiae</i>	머루
422	<i>Vigna vexillata</i> var. <i>tsusimensis</i>	돌동부 (I)	469	<i>Ampelopsis brevipedunculata</i> var. <i>heterophylla</i>	개머루
423	<i>Pueraria thunbergiana</i>	취	470	<i>Parthenocissus tricuspidata</i>	담쟁이덩굴
424	<i>Glycine soja</i>	돌콩		Malvales	아욱목
425	<i>Amphicarpea edgeworthii</i> var. <i>trisperma</i>	새콩		Tiliaceae	피나무과
426	<i>Wistaria floribunda</i>	등 (IV)	471	<i>Tilia amurensis</i>	피나무
427	<i>Robinia pseudo-acacia</i>	아카시나무	472	<i>Tilia taquetii</i>	뽕잎피나무
428	<i>Amorpha fruticosa</i>	죽제비싸리	473	<i>Tilia mandshurica</i>	찰피나무 (I)
429	<i>Trifolium repens</i>	토끼풀		Sterculiaceae	벽오동과
430	<i>Albizia julibrissin</i>	자귀나무	474	<i>Corchoropsis tomentosa</i>	수까치개
	Geraniales	취손이풀목		Parietales	측막태좌목
	Geraniaceae	취손이풀과		Actinidiaceae	다래나무과
431	<i>Geranium sibiricum</i>	취손이풀	475	<i>Actinidia polygama</i>	개다래
432	<i>Geranium nepalense</i>	이질풀	476	<i>Actinidia kolomikta</i>	취다래
433	<i>Geranium wilfordii</i>	세잎취손이	477	<i>Actinidia arguta</i>	다래
	Oxalidaceae	괘이밥과		Hypericaceae	몰레나물과
434	<i>Oxalis acetosella</i>	애기괘이밥 (II)	478	<i>Hypericum ascyron</i>	몰레나물
435	<i>Oxalis obtriangulata</i>	큰괘이밥 (II)	479	<i>Hypericum laxum</i>	좁고추나물
436	<i>Oxalis corniculata</i>	괘이밥	480	<i>Hypericum erectum</i>	고추나물
	Rutaceae	운향과		Violaceae	제비꽃과
437	<i>Zanthoxylum schinifolium</i>	산초나무	481	<i>Viola dissecta</i> var. <i>chaerophylloides</i>	남산제비꽃
438	<i>Phellodendron amurense</i>	황벽나무 (II)	482	<i>Viola dissecta</i> var. <i>takahashii</i>	단풍제비꽃
439	<i>Phellodendron molle</i>	털황경피나무	483	<i>Viola albida</i>	태백제비꽃
	Simaroubaceae	소태나무과	484	<i>Viola collina</i>	둥근털제비꽃
440	<i>Picrasma quassioides</i>	소태나무	485	<i>Viola keiskei</i>	잔털제비꽃
	Euphorbiaceae	대극과	486	<i>Viola seoulensis</i>	서울제비꽃
441	<i>Securinea suffruticosa</i>	광대싸리	487	<i>Viola rossii</i>	고깔제비꽃
442	<i>Euphorbia sieboldiana</i>	개감수	488	<i>Viola mandshurica</i>	제비꽃
	Sapindales	무환자나무목	489	<i>Viola diamantica</i>	금강제비꽃 (III)
	Anacardiaceae	웃나무과	490	<i>Viola variegata</i>	알록제비꽃
443	<i>Rhus chinensis</i>	붉나무	491	<i>Viola selkirkii</i>	피제비꽃
444	<i>Rhus trichocarpa</i>	개웃나무	492	<i>Viola acuminata</i>	줄방제비꽃
445	<i>Rhus verniciflua</i>	웃나무	493	<i>Viola verecunda</i>	콩제비꽃
	Celastraceae	노박덩굴과	494	<i>Viola orientalis</i>	노랑제비꽃 (II)
446	<i>Euonymus japonica</i>	사철나무 (I)		Myrtales	도금양목
447	<i>Euonymus alatus</i>	회살나무		Alangiaceae	박취나무과
448	<i>Euonymus alatus</i> for. <i>ciliato-dentatus</i>	회잎나무	495	<i>Alangium platanifolium</i> var. <i>macrophyllum</i>	박취나무
449	<i>Euonymus pauciflorus</i>	회목나무 (II)		Hydrocaryaceae	마름과
450	<i>Euonymus oxphyllum</i>	참취나무	496	<i>Trapa japonica</i>	마름
451	<i>Euonymus sachalinensis</i>	취나무		Onagraceae	바늘꽃과
452	<i>Euonymus macroptera</i>	나래취나무 (I)	497	<i>Circaea cordata</i>	쇠털이슬 (I)
453	<i>Euonymus sieboldiana</i>	참빗살나무	498	<i>Circaea quadrisulcata</i>	말털이슬 (I)
454	<i>Celastrus flagellaris</i>	푼지나무	499	<i>Oenothera odorata</i>	달맞이꽃
455	<i>Celastrus orbiculatus</i>	노박덩굴	500	<i>Oenothera lamarckiana</i>	큰달맞이꽃
456	<i>Tripterygium regelii</i>	미역줄나무		Umbellales	산형화목
457	<i>Staphylea bumalda</i>	고추나무			

## Appendix 1. Continued

NO.	Scientific name	Common name	NO.	Scientific name	Common name
	Araliaceae	두릅나무과	545	<i>Fraxinus sieboldiana</i>	쇠물푸레
501	<i>Kalopanax pictus</i>	옴나무	546	<i>Syringa dilatata</i>	수수꽃다리
502	<i>Acanthopanax sessiliflorus</i>	오갈피나무	547	<i>Syringa velutina</i> var. <i>kamibayashii</i>	정향나무
503	<i>Aralia elata</i>	두릅나무		Gentianaceae	용담과
504	<i>Aralia continentalis</i>	독활	548	<i>Gentiana squarrosa</i>	구슬봉이
	Umbelliferae	산형과	549	<i>Gentiana scabra</i> var. <i>buergeri</i>	용담
505	<i>Bupleurum longiradiatum</i>	개시호 (II)	550	<i>Gentiana uchiyamai</i>	칼잎용담
506	<i>Sanicula chinensis</i>	참반디		Asclepiadaceae	박주가리과
507	<i>Sanicula rubriflora</i>	붉은참반디 (II)	551	<i>Metaplexis japonica</i>	박주가리
508	<i>Torilis japonica</i>	사상자	552	<i>Cynanchum paniculatum</i>	산해박
509	<i>Coriandrum sativum</i>	고수	553	<i>Cynanchum ascyrifolium</i>	민백미꽃
510	<i>Cryptotaenia japonica</i>	파드득나무		Tubiflorales	통꽃식물목
511	<i>Pimpinella brachycarpa</i>	참나물		Convolvulaceae	메꽃과
512	<i>Pimpinella gustavohegiana</i>	노루참나물	554	<i>Cuscuta japonica</i>	새삼
513	<i>Pimpinella koreana</i>	가는참나물		Borraginaceae	지치과
514	<i>Angelica decursiva</i>	바디나물	555	<i>Symphytum officinale</i>	컴프리
515	<i>Angelica gigas</i>	참당귀 (II)	556	<i>Trigonotis nakaii</i>	참꽃마리
516	<i>Angelica polymorpha</i>	궁궁이	557	<i>Trigonotis peduncularis</i>	꽃마리
517	<i>Angelica dahurica</i>	구릿대		Verbenaceae	마편초과
518	<i>Angelica purpureaefolia</i>	지리강활	558	<i>Callicarpa japonica</i>	작살나무
519	<i>Angelica anomala</i>	개구릿대 (II)		Labiatae	꿀풀과
520	<i>Angelica tenuissima</i>	고본 (II)	559	<i>Scutellaria pekinensis</i> var. <i>transitra</i>	산골무꽃
521	<i>Ostericum grosseserrata</i>	신감채	560	<i>Scutellaria indica</i>	골무꽃
522	<i>Ostericum koreanum</i>	강활	561	<i>Scutellaria fauriei</i>	그늘골무꽃
523	<i>Ostericum melanotilingia</i>	큰참나물 (II)	562	<i>Agastache rugosa</i>	배초향
524	<i>Peucedanum terebinthaceum</i>	기름나무	563	<i>Meehania urticifolia</i>	별개덩굴
525	<i>Heracleum moellendorffii</i>	어수리	564	<i>Nepeta cataria</i>	개박하
	Cornaceae	층층나무과	565	<i>Prunella vulgaris</i> var. <i>lilacina</i>	꿀풀
526	<i>Cornus controversa</i>	층층나무	566	<i>Leonurus sibiricus</i>	익모초
	Metachlamydeae	합판화근	567	<i>Stachys riederi</i> var. <i>japonica</i>	석잠풀
	Ericales	진달래목	568	<i>Lamium album</i> var. <i>barbatum</i>	광대수염
	Pyrolaceae	노루발과	569	<i>Salvia chanroenica</i>	참배암차즈기 (III)
527	<i>Chimaphila japonica</i>	매화노루발	570	<i>Mosla punctulata</i>	들개풀
528	<i>Monotropa hypopithys</i>	구상난풀 (I)	571	<i>Lycopus ramosissimus</i> var. <i>japonicus</i>	쉽사리
	Ericaceae	진달래과	572	<i>Lycopus maackianus</i>	애기쉽사리 (I)
529	<i>Rhododendron micranthum</i>	꼬리진달래 (IV)	573	<i>Clinopodium chinense</i> var. <i>parviflorum</i>	층층이꽃
530	<i>Rhododendron mucronulatum</i> var. <i>ciliatum</i>	털진달래	574	<i>Elsholtzia ciliata</i>	향유
531	<i>Rhododendron mucronulatum</i>	진달래	575	<i>Elsholtzia splendens</i>	꽃향유
532	<i>Rhododendron schlippenbachii</i> var. <i>schlippenbachii</i>	철쭉나무	576	<i>Isodon japonicus</i>	방아풀
533	<i>Vaccinium koreanum</i>	산앵도나무 (III)	577	<i>Isodon inflexus</i>	산박하
	Primulales	앵초목	578	<i>Isodon excisus</i>	오리방풀
	Myrsinaceae	자금우과	579	<i>Phlomis koraiensis</i>	산속단
	Primulaceae	앵초과	580	<i>Phlomis umbrosa</i>	속단
534	<i>Lysimachia vulgaris</i> var. <i>davurica</i>	좁쌀풀	581	<i>Ajuga spectabilis</i>	자란초
535	<i>Lysimachia coreana</i>	참좁쌀풀		Solanaceae	가지과
536	<i>Lysimachia barystachys</i>	까치수영 (I)		Scrophulariaceae	현삼과
537	<i>Lysimachia clethroides</i>	큰까치수영	582	<i>Scrophularia kakudensis</i>	큰개현삼
538	<i>Primula jesoana</i>	큰앵초 (II)	583	<i>Mazus miquelii</i>	누운주름잎
539	<i>Androsace umbellata</i>	봄맞이	584	<i>Veronica rotunda</i> var. <i>subintegra</i>	산꼬리풀
	Ebenales	감나무목	585	<i>Veronicastrum sibiricum</i>	냉초 (I)
	Ebenaceae	감나무과	586	<i>Siphonostegia chinensis</i>	질국대
540	<i>Diospyros lotus</i>	고욤나무	587	<i>Melampyrum roseum</i>	꽃머느리밥풀
	Symplocaceae	노린재나무과	588	<i>Melampyrum roseum</i> var. <i>ovalifolium</i>	알머느리밥풀
541	<i>Symplocos chinensis</i> for. <i>pilosa</i>	노린재나무	589	<i>Melampyrum setaceum</i>	애기머느리밥풀 (II)
	Styracaceae	매죽나무과	590	<i>Pedicularis resupinata</i>	송이풀
542	<i>Styrax obassia</i>	쪽동백나무	591	<i>Pedicularis resupinata</i> var. <i>resupinata</i>	흰송이풀
	Gentianales	용담목		Phrymaceae	파리풀과
	Oleaceae	물푸레나무과	592	<i>Phryma leptostachya</i> var. <i>asiatica</i>	파리풀
543	<i>Fraxinus mandshurica</i>	들메나무 (I)		Plantaginales	질경이목
544	<i>Fraxinus rhynchophylla</i>	물푸레나무		Plantaginaceae	질경이과

Appendix 1. Continued

NO.	Scientific name	Common name	NO.	Scientific name	Common name
593	<i>Plantago asiatica</i> Rubiales Rubiaceae	질경이 꼭두서니목 꼭두서니과	642	<i>Chrysanthemum zawadskii</i> var. <i>latilobum</i>	구절초
594	<i>Rubia chinensis</i> var. <i>glabrescens</i>	큰꼭두서니	643	<i>Chrysanthemum zawadskii</i> var. <i>alpinum</i>	바위구절초
595	<i>Rubia akane</i>	꼭두서니	644	<i>Chrysanthemum boreale</i>	산국
596	<i>Rubia cordifolia</i> var. <i>pratensis</i>	갈퀴꼭두서니	645	<i>Artemisia scoparia</i>	비쭉
597	<i>Rubia pubescens</i>	우단꼭두서니	646	<i>Artemisia capillaris</i>	사철쭉
598	<i>Galium spurium</i>	갈퀴덩굴	647	<i>Artemisia japonica</i>	제비쭉
599	<i>Galium dahuricum</i>	큰잎갈퀴	648	<i>Artemisia annua</i>	개똥쭉
600	<i>Galium trachyspermum</i>	네잎갈퀴	649	<i>Artemisia keiskeana</i>	맑은대쭉
601	<i>Asperula lasiantha</i> Caprifoliaceae	갈퀴아재비 (III) 인동덩굴과	650	<i>Artemisia iwayomogi</i>	더위지기
602	<i>Sambucus williamsii</i> var. <i>coreana</i>	딱총나무	651	<i>Artemisia feddei</i>	뽕쭉
603	<i>Viburnum sargentii</i>	백당나무	652	<i>Artemisia selengensis</i>	물쭉 (I)
604	<i>Weigela florida</i>	붉은병꽃나무 (II)	653	<i>Artemisia stolonifera</i>	넓은잎외잎쭉
605	<i>Weigela subsessilis</i>	병꽃나무	654	<i>Artemisia sylvatica</i>	그늘쭉
606	<i>Lonicera japonica</i>	인동덩굴	655	<i>Artemisia montana</i>	산쭉
607	<i>Lonicera subhispidata</i>	털피불나무 (III)	656	<i>Artemisia princeps</i> var. <i>orientalis</i>	쭉
608	<i>Lonicera praeflorens</i>	올피불나무 (I)	657	<i>Artemisia sieversiana</i>	산흰쭉 (IV)
609	<i>Lonicera harai</i> Valerianaceae	길마가지나무 마타리과	658	<i>Adenocaulon himalaicum</i>	멸가치
610	<i>Patrinia scabiosaefolia</i>	마타리	659	<i>Siegesbeckia pubescens</i>	털진득찰
611	<i>Patrinia villosa</i>	뚝갈	660	<i>Rudbeckia laciniata</i> var. <i>hortensis</i>	삼잎국화
612	<i>Valeriana fauriei</i> Campanulales Campanulaceae	취오좁풀 초롱꽃목 초롱꽃과	661	<i>Bidens frondosa</i>	미국가막사리
613	<i>Adenophora divaricata</i> var. <i>manshurica</i>	넓은잔대	662	<i>Bidens parviflora</i>	까치말
614	<i>Adenophora grandiflora</i>	도라지모시대	663	<i>Bidens bipinnata</i>	도깨비바늘
615	<i>Adenophora lamarckii</i>	두메잔대	664	<i>Atractylodes japonica</i>	삼주
616	<i>Adenophora triphylla</i> var. <i>japonica</i>	잔대	665	<i>Carduus crispus</i>	지느러미엉겅퀴
617	<i>Adenophora triphylla</i> var. <i>hirsuta</i>	털잔대	666	<i>Cirsium pendulum</i>	큰엉겅퀴 (I)
618	<i>Campanula punctata</i>	초롱꽃 (I)	667	<i>Cirsium japonicum</i> var. <i>ussuriense</i>	엉겅퀴
619	<i>Phyteuma japonicum</i>	영아자	668	<i>Cirsium setidens</i>	고려엉겅퀴 (III)
620	<i>Codonopsis lanceolata</i>	더덕	669	<i>Cirsium japonicum</i> var. <i>spinosissimum</i>	가시엉겅퀴
621	<i>Codonopsis pilosula</i>	만삼 (III)	670	<i>Hemistepta lyrata</i>	지칭개
622	<i>Codonopsis ussuriensis</i>	소경불알	671	<i>Saussurea pulchella</i>	각시취
623	<i>Platycodon grandiflorum</i> Lobeliaceae	도라지 숫잔대과	672	<i>Saussurea calcicola</i>	사창분취 (IV)
624	<i>Lobelia chinensis</i> Compositae	수염가래꽃 국화과	673	<i>Saussurea gracilis</i>	은분취
625	<i>Carpesium macrocephalum</i>	여우오좁 (I)	674	<i>Saussurea grandifolia</i>	서덜취
626	<i>Leibnitzia anandria</i>	숨나무	675	<i>Saussurea macrolepis</i>	각시서덜취 (II)
627	<i>Ainsliaea acerifolia</i>	단풍취	676	<i>Saussurea nutans</i>	당분취
628	<i>Eupatorium chinense</i> var. <i>simplicifolium</i>	등골나무	677	<i>Saussurea uchiyamana</i>	그늘취
629	<i>Eupatorium fortunei</i>	벌등골나무	678	<i>Serratula coronata</i> var. <i>insularis</i>	산비장이
630	<i>Solidago virga-aurea</i> var. <i>asiatica</i>	미역취	679	<i>Synurus excelsus</i>	큰수리취
631	<i>Aster yomena</i>	쭉부쟁이	680	<i>Synurus deltoides</i>	수리취
632	<i>Aster pekinensis</i>	가는쭉부쟁이	681	<i>Coreopsis lanceolata</i>	큰금계국
633	<i>Aster ageratoides</i>	까실쭉부쟁이	682	<i>Scorzonera albicaulis</i>	쇠채
634	<i>Aster scaber</i>	참취	683	<i>Picris hieracioides</i> var. <i>glabrescens</i>	쇠서나무
635	<i>Erigeron annuus</i>	개망초	684	<i>Taraxacum officinale</i>	서양민들레
636	<i>Erigeron canadensis</i>	망초	685	<i>Inula britannica</i> var. <i>chinensis</i>	금불초
637	<i>Ligularia stenocephala</i>	곤달비 (II)	686	<i>Achillea sibirica</i>	뚝풀 (II)
638	<i>Ligularia fischeri</i>	곰취 (II)	687	<i>Hieracium umbellatum</i>	조밥나무
639	<i>Senecio integrifolius</i> var. <i>spatulatus</i>	숨방망이	688	<i>Ixeris dentata</i>	숨바귀
640	<i>Syneilesis palmata</i>	우산나무	689	<i>Ixeris chinensis</i> var. <i>strigosa</i>	선쭉바귀
641	<i>Chrysanthemum zawadskii</i>	산구절초	690	<i>Lactuca indica</i> var. <i>laciniata</i>	왕고들빼기
			691	<i>Lactuca raddeana</i>	산쭉바귀
			692	<i>Lactuca triangulata</i>	두메고들빼기
			693	<i>Sonchus oleraceus</i>	방가지뚱
			694	<i>Youngia denticulata</i>	이고들빼기
			695	<i>Youngia sonchifolia</i>	고들빼기
			696	<i>Galinsoga ciliata</i>	털털꽃아재비
			697	<i>Aster pilosus</i>	미국쭉부쟁이
			698	<i>Aster subulatus</i> var. <i>sandwicensis</i>	큰비자루국화